

# دفترچه پاسخ‌های تشریحی آزمون آزمایشی شماره ۳ (دروس عمومی)

ویژه داوطلبان آزمون سراسری سال ۹۸  
گروه آزمایشی علوم انسانی



پاسخ تشریحی درس‌های عمومی  
آزمون شماره ۳ (گروه آزمایشی علوم انسانی)

نظام جدید

داوطلب گرامی! جهت استفاده از خدمات اختصاصی خود مانند کارنامه‌ها، مشاوره‌های هوشمند آزمون‌ها، بانک سؤال، تست‌های طبقه‌بندی شده، تلویزیون اختصاصی گزینه دو (دارای فیلم‌های آموزشی و مشاوره‌ای) و ... با استفاده از شماره داوطلبی (به عنوان نام کاربری) و کد ملی خود (به عنوان رمز عبور) وارد وب سایت گزینه دو به آدرس [gozine2.ir](http://gozine2.ir) شوید.

99

ادبیات فارسی

- ۱- پاسخ: گزینه ۲  
 ۲- پاسخ: گزینه ۴  
 ۳- پاسخ: گزینه ۴  
 گزینه ۱: وقاحت و بی حیایی / گزینه ۲: مقام و منصب / گزینه ۳: فراغت و آسودگی  
 ۴- پاسخ: گزینه ۲  
 ۵- پاسخ: گزینه ۳  
 بیت صورت سؤال به تسلیم نشدن و سازش نکردن با دشمن توصیه می‌کند. در گزینه‌های ۱، ۲ و ۴ برخلاف این مفهوم، سفارش به تسلیم وجود دارد ولی مفهوم گزینه ۳ تسلیم نشدن در برابر دشمن است.  
 ۶- پاسخ: گزینه ۳  
 بیت صورت سؤال و گزینه‌های ۱، ۲ و ۴ در این مفهوم مشترک هستند که نقطه قوت، باعث آسیب می‌شود. مفهوم گزینه ۳ این است که خون کسی پایمال نمی‌شود.  
 ۷- پاسخ: گزینه ۲  
 پیام مشترک ابیات ۱، ۳ و ۴ توصیه به دوری کردن و فریب نخوردن از انسان‌هایی است که ظاهری نیک اما باطنی ابلیس وار دارند:  
 چون بسیی ابلیسی آدم‌روی هستت پس به هر دستی نشاید داد دست  
 اما در بیت گزینه ۲ مفهوم اصلی توصیه به پیروی نکردن از راه شیطان است و اینکه پیروی از راه شیطان به جهنم می‌انجامد.  
 ۸- پاسخ: گزینه ۱  
 «چو» به معنی «وقتی که» جمله غیر ساده (مرکب) می‌سازد، بنابراین کل بیت یک جمله غیر ساده است که دو فعل دارد:  
 وقتی در حال خویشتن ژرف می‌نگرم، از اندوه، صفا به سر من می‌آید.  
 گزینه ۲: فعل مضارع دوم، مضارع اخباری است: از اندوه صفا به سر من «می‌آید».  
 گزینه ۳: «را» در انتهای مضارع دوم نشانه مفعول نیست، بلکه «جانشین کسره» است: از اندوه صفا به «سر من» می‌آید.  
 گزینه ۴: «بر» در مضارع دوم، پیشوند فعل است.  
 ۹- پاسخ: گزینه ۳  
 الف) اگر پای ایمان من از جای نلغزد. (مضاف‌الیه)  
 ب) خاطر من را از شام و روم برانگیخت. (مضاف‌الیه)  
 ج) که داروی بیهوشی به او دهند. (متمم)  
 د) زوال، اختر دشمن تو را سوخته. (مضاف‌الیه)  
 ۱۰- پاسخ: گزینه ۴  
 در این گزینه، «دهر» نهاد است که پس از فعل آمده است، بنابراین شیوه بیان این جمله، بلاغی است: دهر در ریاست، کشتی خویش استوار دار.  
 ۱۱- پاسخ: گزینه ۱  
 در این گزینه، فقط دو ترکیب وصفی به کار رفته است: الف) این بی‌خردان ب) بی‌خردان سفله در سایر گزینه‌ها، یک ترکیب وصفی و یک ترکیب اضافی وجود دارد:  
 گزینه ۲: وصفی: مشت درشت / اضافی: مشت روزگار  
 گزینه ۳: وصفی: قلب فسرده / اضافی: قلب زمین  
 گزینه ۴: وصفی: این اساس / اضافی: اساس تزویر  
 ۱۲- پاسخ: گزینه ۲  
 معنی «گرفتم» در بیت صورت سؤال و گزینه‌های ۱، ۳ و ۴ «پنداشتم و فرض کردم» است (معادل «گیرم که» در گفتگوهای امروزی). اما معنای این فعل در گزینه ۲، «آخذ کردن» است: وقتی برای من رنگی نماند، رنگ او را گرفتم (آخذ کردم).

- ۱۳- پاسخ: گزینه ۴ ▲ مشخصات سؤال: \* ساده \* آرایه‌های جامع  
حسن تعلیل: زلف معشوق پریشان است، زیرا باد صبح‌گاهی از حال پریشان عاشق با او سخن گفته است.  
تشخیص: پریشان‌حالی سنبل و سخن گفتن باد صبح.  
استعاره: علاوه بر دو تشخیص که استعاره محسوب می‌شوند، «سنبل» استعاره از زلف معشوق است.
- ۱۴- پاسخ: گزینه ۱ ▲ مشخصات سؤال: \* متوسط \* آرایه‌های جامع  
در گزینه ۱، شاعر گفته است: زندگی نهایتاً به مرگ منتهی می‌شود و پایان همه اضطراب‌ها، آرامش است، می‌بینید که بیت فاقد پارادوکس است.  
گزینه ۲: ملک بی‌فرهنگ و آیین (مشبه) [امانند] درختی بی‌بر (مشبه‌به) است.  
گزینه ۳: «سعی» و «صفا» در معنی اصطلاحی در حج، با «طواف، حرم و کعبه» ایهام تناسب می‌سازند.  
گزینه ۴: «غریب» در مصراع اول به معنی «بیگانه» است و در مصراع دوم به معنی «عجیب»، بنابراین بین این دو واژه جناس همسان برقرار است.
- ۱۵- پاسخ: گزینه ۳ ▲ مشخصات سؤال: \* متوسط \* آرایه‌های جامع  
متناقض‌نما: شعر تر آتش‌زبان / کنایه: آتش‌زبان: گیرا و مؤثر / جناس: تر و در (ناهمسان)، داد و داد (همسان) / حس آمیزی: شعر تر
- ۱۶- پاسخ: گزینه ۴ ▲ مشخصات سؤال: \* متوسط \* آرایه‌های جامع  
در این گزینه بین «جان» و «جهان» جناس ناهمسان برقرار است، اما تشبیه در آن به کار نرفته است.  
گزینه ۱: پارادوکس: صلح کردن کفر و ایمان / تضاد: جنگ و صلح - کفر و ایمان  
گزینه ۲: جناس همسان: باد (=جابه‌جایی هوا) و باد (فعل دعایی) / واج‌آرایی: تکرار صامت‌های / د و / ر.  
گزینه ۳: ایهام: آهنگ: الف) قصد ب) ترانه / تشخیص: آهنگ کردن گل و مخاطب قرار دادن بلبل هر دو تشخیص هستند.
- ۱۷- پاسخ: گزینه ۳ ▲ مشخصات سؤال: \* دشوار \* صفحه‌های ۱۹ تا ۴۳ فارسی ۳  
واژه‌هایی که نادرست معنی شده‌اند، به‌همراه معنای درست آن‌ها:  
گزینه ۱: اورند: اورنگ، تخت پادشاهی / گزینه ۲: خمّار: می‌فروش / گزینه ۴: ضماد: مرهم
- ۱۸- پاسخ: گزینه ۲ ▲ مشخصات سؤال: \* متوسط \* صفحه‌های ۳۴، ۳۵، ۳۸، ۳۹ و ۱۶۸ فارسی ۳  
گزینه ۱: «سطور» جمع «سطر» است و مناسب این بیت نیست: سلطان لایق مراقبت از «ستور» (= حیوان) نیست.  
گزینه ۲: «ساس» زندگانی محکم از تو.  
گزینه ۳: هر چه زخم آید ببوسیم و ز «مرهم» فارغیم.
- ۱۹- پاسخ: گزینه ۱ ▲ مشخصات سؤال: \* ساده \* صفحه‌های ۳۴ و ۳۵ فارسی ۳  
در گزینه ۲، پیوند کردن با اختر سعد، در گزینه ۳ چهره در ابر نمان کردن و در گزینه ۴ ورم کردن اشاره به ارتفاع کوه دماوند دارند.
- ۲۰- پاسخ: گزینه ۴ ▲ مشخصات سؤال: \* متوسط \* صفحه ۳۴ فارسی ۳  
مفهوم مشترک گزینه‌های ۱، ۲ و ۳ سفارش به گوشه‌نشینی و فواید آن است، اما در گزینه ۴ سخن از نداشتن صبر و شکیبایی برای نشستن در گوشه‌ای است.
- ۲۱- پاسخ: گزینه ۴ ▲ مشخصات سؤال: \* متوسط \* صفحه ۳۷ فارسی ۳  
مفهوم مشترک بیت صورت سؤال و گزینه ۴ دعوت مردم به اعتراض و دوری از خموشی و سکوت است.
- ۲۲- پاسخ: گزینه ۳ ▲ مشخصات سؤال: \* متوسط \* صفحه ۲۶ فارسی ۳  
کارکرد باد سحر در بیت صورت سؤال و گزینه‌های ۱، ۲ و ۴ «پیام‌رسانی» است، اما کارکرد آن در گزینه ۳ «گره‌گشایی» است.
- ۲۳- پاسخ: گزینه ۱ ▲ مشخصات سؤال: \* دشوار \* صفحه ۲۳ فارسی ۳  
مفهوم گزینه ۱ بی‌ارزش بودن جانفشانی عاشق در نظر معشوق است. اما مفهوم سایر گزینه‌ها این است که لازمه وصال و شرط عاشقی این است که عاشق از خویش بگذرد.
- ۲۴- پاسخ: گزینه ۲ ▲ مشخصات سؤال: \* متوسط \* صفحه ۲۲ فارسی ۳  
مفهوم مشترک مصراع دوم بیت صورت سؤال و گزینه ۲ تعالی بخش بودن عشق است.
- ۲۵- پاسخ: گزینه ۱ ▲ مشخصات سؤال: \* ساده \* صفحه ۲۰ فارسی ۳  
مفهوم بیت صورت سؤال این است که عاشق همیشه به یاد معشوق است و هرگز او را فراموش نمی‌کند. برخلاف این مفهوم، در بیت گزینه ۱، عاشق گلابه‌کنان، در خطاب به معشوق می‌گوید دیگر به یاد قد دلجوی او نخواهد بود.

## “ زبان عربی ”

- ۲۶- پاسخ: گزینه ۴ ▲ مشخصات سؤال: \* ساده \* صفحه ۱۵ عربی، زبان قرآن ۳  
هی احسن: شیوه‌ای که نیکوتر است (رد گزینه‌های ۱ و ۳) // إن: تأکید است (رد گزینه ۱) // ربّک: پروردگار تو (رد گزینه ۲) // أعلم: آگاه‌تر، داناتر (رد گزینه ۲) // ضلّ عن سبيله: از راهش گمراه شده است (رد گزینه ۳)
- ۲۷- پاسخ: گزینه ۱ ▲ مشخصات سؤال: \* متوسط \* صفحه ۱۸ عربی، زبان قرآن ۳  
والداه: پدر و مادر او (رد گزینه ۲) // کان قد أقاما: برپا کرده بودند (ماضی بعید) (رد گزینه‌های ۳ و ۴) // السائل: معرّفه است (رد گزینه ۳) // لکن: ولی (رد گزینه ۲) // انفجر و انهدم: منفجر و منهدم شد (لازم هستند) (رد گزینه ۴) // عاملها: کارگش (رد گزینه ۳)
- ۲۸- پاسخ: گزینه ۳ ▲ مشخصات سؤال: \* ساده \* صفحه ۵۱ عربی، زبان قرآن ۱  
تستطیع الحرباء: آفتاب‌پرست می‌تواند (رد گزینه ۴) // عینها: چشمانش، دو چشمش (رد گزینه ۱) // اتجاهات مختلفة: جهات مختلفی (رد گزینه ۱) // تدیر: بچرخاند (رد گزینه ۴) // تحرک: حرکت دهد (رد گزینه‌های ۲ و ۴)

- ۲۹- پاسخ: گزینه ۱  
اسم اشاره «آن» یا «آن‌ها» در صورت سؤال وجود ندارد. (رد گزینه‌های ۲ و ۳) // حدوث شیء: اتفاق افتادن چیزی (رد گزینه‌های ۲ و ۴) // لا علم لهم: هیچ علمی ندارند (رد گزینه‌های ۲ و ۴) // یخافون: می‌ترسند (رد گزینه ۳) // «مهمی» در گزینه ۴ معادلی در عبارت عربی ندارد.
- ۳۰- پاسخ: گزینه ۴  
بررسی سایر گزینه‌ها:  
(۱) «ما» مطرح نیست و «مردم» مطرحند.  
(۲) «نحاس: مس» ضمناً «خُلِقوا» ترجمه نشده است.  
(۳) «طینه» نکره است و همچنین «خُلِقوا» ماضی است.
- ۳۱- پاسخ: گزینه ۱  
مشخصات سؤال: \* متوسط \* درس ۱ عربی، زبان قرآن ۳  
«نبود این تجهیزات پیشرفته، عملیات اکتشاف معادن را در دشت‌ها دشوار می‌سازد!»
- ۳۲- پاسخ: گزینه ۳  
مشخصات سؤال: \* متوسط \* ترکیبی  
در عبارت عربی گزینه ۳ صحتی از علم و دانش نیست؛ بلکه تنها به کیفیت انجام کار اشاره دارد.
- ۳۳- پاسخ: گزینه ۳  
مشخصات سؤال: \* ساده \* صفحه ۴۶ عربی، زبان قرآن ۱  
در این حدیث شریف به «سکینه» و «وقار» و همچنین به تواضع کردن در برابر معلم و شاگرد (هر دو) توصیه شده است.
- ۳۴- پاسخ: گزینه ۴  
مشخصات سؤال: \* متوسط \* صفحه‌های ۵۰ و ۵۱ عربی، زبان قرآن ۱  
در گزینه‌های ۱ و ۲ باید جای «بَطَّ: اردک» و «قَطَّ: گربه» عوض شود.  
گزینه ۳: «الحوث الأزرق» باید تبدیل شود به «الأسماك المضيئة».
- ۳۵- پاسخ: گزینه ۱  
مشخصات سؤال: \* ساده \* ترکیبی عربی، زبان قرآن ۳  
چرا کارهای امروزیان را انجام ندادید؟! - زیرا کارگاه امروز تعطیل بود!
- ۳۶- پاسخ: گزینه ۳  
مشخصات سؤال: \* ساده \* صفحه ۵۱ عربی، زبان قرآن ۱  
با توجه به معنی عبارت، گزینه ۳ درست است. «چشم جغد حرکت نمی‌کند، پس همانا آن ثابت است!»
- ۳۷- پاسخ: گزینه ۴  
مشخصات سؤال: \* ساده \* ترکیبی  
با توجه به معنی کلمات، تنها گزینه ۴ (چرخاندن) درست است.
- ۳۸- پاسخ: گزینه ۲  
مشخصات سؤال: \* متوسط \* صفحه ۶۸ عربی، زبان قرآن ۱  
در جای خالی به مفعول نیاز است. مفعول باید منصوب باشد و «المشاهدين» مفعول و منصوب با یاء است. سایر گزینه‌ها مرفوع هستند.
- ترجمه متن:  
«اخلاق، مجموعه‌ای از ارزش‌هایی است که شخص به آن در برخورد‌هایش با کسی که اطراف اوست، آراسته می‌شود، بنابراین اخلاقی نیکو و اخلاقی بد وجود دارد و آنچه لازم است که شخص مسلمان به آن آراسته شود، اخلاق حسنه است که خداوند بلندمرتبه و بزرگوار در کتاب خود با کلامش در ستایش پیامبر کریم ﷺ ما به آن امر کرده است: «بی‌گمان تو دارای خلقی عظیم و نیکو هستی» و همانا اخلاق، یک مسؤولیت ذاتی است! پس هر انسانی درباره اخلاقش از ابتدای لحظات عمر خود تا پایان آن مسئول است! اخلاق حسنه، همان رفتارها و صفات ماست که پس از مرگ می‌میرد (از بین نمی‌رود)؛ بنابراین، چه زیباست که در بین مردم راه برویم و بوی خوش اخلاق‌مان از ما پراکنده شود! برخلاف اخلاق ستوده و حسنه، بد اخلاقی می‌آید (قرار می‌گیرد)، اخلاق بد، همان اخلاقی است که همه، آن را برای ما ناپسند می‌دانند! اخلاق بد، از یکدیگر زاده می‌شوند! یکی از شعرا گفته است: «و هرگاه ملت در اخلاق خود دچار گرفتاری شوند (بد اخلاقی) پس برای آن‌ها مجلس عزا و ماتم و شیون بر پا کن!»؛ بنابراین، همانا انسان در برابر اخلاقش مسئول است! و هر یک از ما جایگاه‌های بدی را در نفس و درون خویش می‌داند (می‌شناسد)؛ پس باید برای اصلاح آن بکوشد و به اخلاق ارزشمند و حسنه آراسته شود و جهاد بزرگی با نفس خود داشته باشد!»
- ۳۹- پاسخ: گزینه ۲  
مشخصات سؤال: \* متوسط  
ترجمه: «کسی که اخلاق نیکویی ندارد، هرکه اطراف اوست از آن خوشش نمی‌آید (ناپسند می‌دارد)!»
- ۴۰- پاسخ: گزینه ۳  
مشخصات سؤال: \* متوسط \* ترکیبی  
با توجه به متن؛ انسان از ابتدای لحظات عمر خود تا پایان آن، در برابر اخلاق خود مسؤول است.
- ۴۱- پاسخ: گزینه ۳  
مشخصات سؤال: \* دشوار  
با توجه به پیام متن، اخلاق چه خوب و چه بد، ماندگار است و از بین نمی‌رود.
- ۴۲- پاسخ: گزینه ۴  
مشخصات سؤال: \* متوسط  
گزینه ۴ با پیام و مفهوم متن مطابقت ندارد.
- ترجمه: «ما باید مجلس عزا و ماتم برای کسانی که اخلاق نیکو دارند، بر پا کنیم!»
- ۴۳- پاسخ: گزینه ۳  
مشخصات سؤال: \* متوسط  
صورت صحیح سایر گزینه‌ها:  
(۱) اسم فاعل (۲) جمع مؤنث سالم (۴) باب «تَفَعَّل»
- ۴۴- پاسخ: گزینه ۳  
مشخصات سؤال: \* متوسط  
صورت صحیح سایر گزینه‌ها:  
(۱) صفة و مجرور بالتبعية (۲) فعل معلوم (۴) متعدِّ / فعل و فاعله ضمیر «هو» المستتر («نفس» مفعول است)

- ۴۵- پاسخ: گزینه ۱ ▲ مشخصات سؤال: \* متوسط  
«عطر» فاعل برای فعل «یَفُوح» است.
- ۴۶- پاسخ: گزینه ۲ ▲ مشخصات سؤال: \* متوسط \* صفحه ۵۳ عربی، زبان قرآن ۱  
«تفکر» در گزینه ۲ اسم و مصدر (تَفَكَّر) و مبتدا است و جمله اسمیه محسوب می‌شود.  
در گزینه ۱ فعل امر «تَفَكَّرْ» است. در گزینه‌های ۳ و ۴ فعل ماضی «تَفَكَّرَ» و «تَفَكَّرْتُ» می‌باشد.
- ۴۷- پاسخ: گزینه ۲ ▲ مشخصات سؤال: \* دشوار \* صفحه‌های ۶۸ تا ۷۰ عربی، زبان قرآن ۱  
جمله در جای خالی به صفت نیاز دارد. «الشَّعراء» (موصوف) اسم حروف مشبَّهة بالفعل و منصوب و نیز جمع مکسر و مذکر است. «المُلتزمین» در جمع مذکر بودن و نیز منصوب بودن از موصوفش تبعیت می‌کند. جمع مذکر سالم نصبش با یاء است.
- ۴۸- پاسخ: گزینه ۱ ▲ مشخصات سؤال: \* دشوار \* صفحه ۷۰ عربی، زبان قرآن ۱  
در گزینه ۱ فقط مضاف الیه (المُحسنین) داریم و صفت نداریم. «الکریم» صفت نیست و خبر است.  
در سایر گزینه‌ها مضاف الیه و صفت عبارت است از:  
(۲) «نا» در «أعمالنا»- الضَّعْبَة (۳) نوبل- مُحدَّدة (۴) «ه» در «تجاریبه»- صغیراً
- ۴۹- پاسخ: گزینه ۳ ▲ مشخصات سؤال: \* متوسط \* صفحه ۹ عربی، زبان قرآن ۳  
در گزینه ۳ حرف «لا» برای نهی مضارع است و در ترجمه آن از «نباید» استفاده می‌شود.  
در گزینه‌های ۱ و ۲ حرف «لا» نافی (نفی مضارع) است. در گزینه ۴ نیز به ترتیب لای نفی جنس و لای نفی مضارع است.
- ۵۰- پاسخ: گزینه ۳ ▲ مشخصات سؤال: \* متوسط \* صفحه ۷ عربی، زبان قرآن ۳  
در این گزینه «إخلاص» معنی را کامل می‌کند و خبر «إن» است. سایر گزینه‌ها نقش‌های دیگری پذیرفته‌اند.

## « دین و زندگی »

- ۵۱- پاسخ: گزینه ۲ ▲ مشخصات سؤال: \* ساده \* صفحه‌های ۹۱ و ۹۷ دین و زندگی ۱  
■ امام کاظم علیه السلام: «خدایا می‌دانم که بهترین توشه مسافر کوی تو، عزم و اراده‌ای است که با آن خواستار تو شده باشد»  
■ از امیرالمؤمنین علیه السلام پرسیدند، زیرک‌ترین انسان کیست؟ فرمود: «کسی که از خود و عمل خود برای بعد از مرگ حساب بکشد.»
- ۵۲- پاسخ: گزینه ۴ ▲ مشخصات سؤال: \* ساده \* صفحه ۹۶ دین و زندگی ۱  
به‌عنوان «مراقبت» در درس ۸ رجوع کنید.
- ۵۳- پاسخ: گزینه ۴ ▲ مشخصات سؤال: \* ساده \* صفحه ۸۳ دین و زندگی ۱  
■ بهشت هشت در دارد که بهشتیان از آن درها وارد می‌شوند. یک در مخصوص پیامبران و صدیقان ...  
■ فرشتگان برای استقبال به‌سوی آنان می‌آیند و به بهشتیان سلام می‌کنند و می‌گویند: «خوش آمدید...»، رستگاران می‌گویند: «خدای را سپاس که به وعده خود وفا کرد...»
- ۵۴- پاسخ: گزینه ۲ ▲ مشخصات سؤال: \* ساده \* صفحه ۴۹ دین و زندگی ۳  
■ راه‌های تقویت اخلاص:  
دوری از گناه و تلاش برای انجام واجبات:  
امام علی علیه السلام: «خداوند بدان جهت روزه را واجب کرد تا اخلاص مردم را بیازماید.»
- ۵۵- پاسخ: گزینه ۱ ▲ مشخصات سؤال: \* ساده \* صفحه ۳۳ دین و زندگی ۳  
امیرالمؤمنین علیه السلام: «تقوای الهی پیشه کنید، هم در مورد بندگان خدا، ... چرا که شما در برابر همه این‌ها حتی سرزمین‌ها و چهارپایان مسئولید...»
- ۵۶- پاسخ: گزینه ۲ ▲ مشخصات سؤال: \* متوسط \* صفحه‌های ۱۱۹ دین و زندگی ۱ و ۲۰ و ۳۵ دین و زندگی ۳  
■ با گفتن عبارت «لا اله الا الله» تمام احکام و حقوق اسلامی فرد به‌رسمیت شناخته می‌شود و دفاع از حقوق او (کسی که مسلمان شده، نه کافر) بر دیگر مسلمانان واجب می‌گشت و با التزام به آن همه زندگی فرد در رابطه با خدا، اجتماع و خانواده تغییر می‌کرد.  
■ «لا اله الا الله» مرکب از یک «نه» به هرچه غیر خدا است و یک «آری» به خدای یگانه می‌باشد.  
■ نکته قابل توجه در این سؤال ارتباط «لا اله الا الله» با آیه «لا تَتَّخِذُوا عَدُوِّي وَعَدُوِّكُمْ اَوْلِيَاءَ» در نفی شرک و دشمنان خداوند است.
- ۵۷- پاسخ: گزینه ۲ ▲ مشخصات سؤال: \* متوسط \* صفحه‌های ۹۶ و ۹۹ دین و زندگی ۱  
موارد نادرست:  
الف) انتهای گزینه دارای اشکال است ← چرا که وظیفه ما پیروی در حد توان و نزدیک شدن به راه و روش ایشان است.  
د) استحکام بیشتر پیمان با خدا و فراموش نکردن آن تابع تکرار عهد در زمان‌های معین است.
- ۵۸- پاسخ: گزینه ۳ ▲ مشخصات سؤال: \* متوسط \* صفحه ۳۴ دین و زندگی ۳  
«و من الناس من يعبد الله على حرف ... خسر الدنيا والآخرة ... ، از مردم کسی هست که خدا را بر یک جانب و کناره [تنها به زبان و هنگام وسعت و آسودگی] عبادت و بندگی می‌کند... او در دنیا و آخرت [هر دو] زیان می‌بیند...» ← این افراد پرستش مؤمنانه ندارند، بلکه از روی تردید خدا را می‌پرستند.
- ۵۹- پاسخ: گزینه ۴ ▲ مشخصات سؤال: \* متوسط \* صفحه ۱۱۶ دین و زندگی ۱  
■ قلب انسان جایگاه خدا است و جز با آن آرام نمی‌گیرد.  
■ «اشد حبا لله» بیانگر محبت الهی است و «فاتبعونی» نشان‌دهنده «پیروی از خدا» به‌عنوان راه افزایش محبت است.
- ۶۰- پاسخ: گزینه ۱ ▲ مشخصات سؤال: \* متوسط \* صفحه ۸۵ دین و زندگی ۱  
■ ای کاش فلان شخص را به‌عنوان دوست انتخاب نمی‌کردیم. او ما را از یاد خدا بازداشت.  
■ خداوند به عمر کافی اشاره می‌کند و نخبگانان جهنم به دلایل پیامبران.

- ۶۱- پاسخ: گزینه ۱  
 ▲ مشخصات سؤال: \* متوسط \* صفحه ۳۲ دین و زندگی ۳  
 ■ میزان تأثیرگذاری سبک زندگی توحیدی نیز بستگی به درجه ایمان افراد به توحید و یکتاپرستی دارد.  
 ■ کسی که بنده خدا است و او را می‌پرستند، در برابر او خاضع و خاشع است ... و خلاصه اینکه جهت زندگی خود را خدا قرار می‌دهد.
- ۶۲- پاسخ: گزینه ۲  
 ▲ مشخصات سؤال: \* متوسط \* صفحه ۱۱۸ دین و زندگی ۱  
 در تیتیر «پیروی از خداوند» یک فعالیت کلاسی وجود دارد که مصادیق و نمونه‌های پیروی از خدا را بیان می‌کند. از جمله «خداوند، کسی که جوانی‌اش را در اطاعت از او بگذراند، دوست دارد.»
- ۶۳- پاسخ: گزینه ۲  
 ▲ مشخصات سؤال: \* متوسط \* صفحه‌های ۸۷ و ۹۰ دین و زندگی ۱  
 ■ قسمت اول سؤال از اندیشه و تحقیق طرح گردیده که زمین مناسب کشت محصولات را «دل» عنوان کرده است.  
 ■ علت گرفتاری در عذاب جهنم در آیه، «خوردن مال یتیم» است.
- ۶۴- پاسخ: گزینه ۱  
 ▲ مشخصات سؤال: \* متوسط \* صفحه‌های ۱۹ و ۲۱ دین و زندگی ۳  
 ■ آیه شریفه صورت سؤال بیانگر شرک در خالقیت است.  
 ■ این تصور که چند خدا وجود دارد که هر کدام خالق بخشی از جهان‌اند ... به معنای آن است که هر کدام از آن‌ها محدود و ناقص (نیازمند) هستند.  
 ■ ﴿اللَّهُ الصَّمَدُ، آن خدایی که از همه عالم بی‌نیاز او همه عالم به او نیازمندند﴾ است.
- ۶۵- پاسخ: گزینه ۲  
 ▲ مشخصات سؤال: \* متوسط \* صفحه ۲۶ دین و زندگی ۳  
 ■ برای قبول توحید در ربوبیت ضرورتی ندارد که هرگونه اثر را از اشیا یا انسان‌ها سلب کنیم. (دقت کنید که صاحب اختیار بودن توحید ولایی است).  
 ■ خداوند برای شفا بخشی فقط دارو را قرار نداده است، بلکه راه‌های معنوی (درخواست از اولیای الهی و ...) نیز می‌تواند کارگشا باشد.  
 ■ نظام خلقت مبتنی بر حق است، هر انسانی که در مسیر بندگی پیش رود، در پیشگاه خدا منزلتی می‌یابد و قدرتی پیدا می‌کند که برتر از قدرت‌های طبیعی است ... ← مثل شفا بخشی
- ۶۶- پاسخ: گزینه ۱  
 ▲ مشخصات سؤال: \* متوسط \* صفحه ۳۷ دین و زندگی ۳  
 ■ بسیاری از انسان‌ها چنان به امور دنیوی سرگرم شده‌اند که خدا را فراموش کرده و خداوند در قلب آن‌ها جایگاهی ندارد. زرق و برق و زینت دنیا و لذات و شهوات چنان در دلشان فرونی یافته که جایی برای خلوت انس با خدا و درک معنویت نیایش با پروردگار باقی نگذاشته است.  
 ■ ریشه بت‌پرستی و شرک جدید آن است که برخی از انسان‌ها در عین قبول داشتن خداوند، دین و دستورات دینی را در متن زندگی خود وارد نمی‌کنند ...
- ۶۷- پاسخ: گزینه ۱  
 ▲ مشخصات سؤال: \* متوسط \* صفحه‌های ۱۰۸ دین و زندگی ۱ و ۴۳ دین و زندگی ۳  
 قسمت اول: امام صادق علیه السلام: «خداوند به داوود علیه السلام وحی کرد، هر بنده‌ای از بندگانش به جای پناه بردن به دیگری با نیت خالص به من پناه آورد، از کارش چاره جویی می‌کنم ...»  
 قسمت دوم: آیه ﴿أَنْ تَقُومُوا لِلَّهِ﴾ اشاره به اخلاص می‌نماید.
- ۶۸- پاسخ: گزینه ۳  
 ▲ مشخصات سؤال: \* متوسط \* صفحه‌های ۱۹، ۲۱ و ۲۲ دین و زندگی ۳  
 به متن دقت کنید:  
 ■ «پدیده‌هایی هستند که پدیدآورشان ...» ← خالقیت ← ﴿خالق کل شیء...﴾  
 ■ «به او تعلق دارند» ← یعنی مالک آن‌ها است ← مالکیت ← ﴿قُلِ اللَّهُمَّ مَالِكُ الْمَلِكِ﴾  
 ■ «... اداره می‌کند» ← اوست که جهان را اداره می‌کند ← ربوبیت ← ﴿مَنْ رَبِّ...﴾
- ۶۹- پاسخ: گزینه ۴  
 ▲ مشخصات سؤال: \* متوسط \* صفحه‌های ۳۲ و ۳۳ دین و زندگی ۳  
 ■ برای یک انسان موحد، جهان معنای خاص خود را دارد. از نظر او هیچ حادثه‌ای در عالم بی‌حکمت نیست، گرچه حکمت آن را نداند. (که هر چه بر سر ما می‌رود ارادت اوست) از همین رو موحد واقعی همواره انسان امیدواری است.  
 ■ دقت کنید، حرکت به سمت عدالت همگانی بازتاب توحید عملی در جامعه است.
- ۷۰- پاسخ: گزینه ۲  
 ▲ مشخصات سؤال: \* متوسط \* صفحه ۱۰۷ دین و زندگی ۱  
 چون می‌داند هر نتیجه‌ای که به دست آید به خیر و صلاح او است، گرچه او این‌گونه نیندازد ← مفهوم آیه گزینه ۲
- ۷۱- پاسخ: گزینه ۳  
 ▲ مشخصات سؤال: \* متوسط \* صفحه ۳۴ دین و زندگی ۳  
 ■ مهم‌ترین رکن یک جامعه، حکومت آن است.  
 ■ وقتی یک نظام اجتماعی توحیدی است که حاکم و زمامدار آن بر اساس قوانین الهی به حکومت رسیده باشد و همان شرایطی را که خداوند برای حاکم تعیین کرده است را دارا باشد و بکوشد قوانین الهی را در جامعه به اجرا درآورد.
- ۷۲- پاسخ: گزینه ۴  
 ▲ مشخصات سؤال: \* دشوار \* صفحه ۵۰ دین و زندگی ۳  
 ■ بنابر آیه شریفه، زلیخا بیان می‌کند که من او را به سمت خود برای کام‌جویی فراخواندم و او پاکی ورزید ← دام شیطان، وسوسه گناه توسط زلیخا بوده است.  
 ■ یوسف علیه السلام با روی آوری به پیشگاه خداوند و پذیرش خالصانه فرمان‌های او بر این دام غلبه کرد.
- ۷۳- پاسخ: گزینه ۴  
 ▲ مشخصات سؤال: \* دشوار \* صفحه‌های ۳۳ و ۳۴ دین و زندگی ۳  
 ■ ﴿أَرَأَيْتَ مَنْ اتَّخَذَ إِلَهَهُ هَوَاهُ أَفَأَنْتَ تَكُونُ عَلَيْهِ وَكِيلًا﴾ آیا دیدی کسی را که هوای نفس خود را معبود خود گرفت، آیا تو می‌توانی ضامن او باشی او به دفاع از او برخیزی؟!»  
 ■ تسلیم بودن در برابر امیال نفسانی، باعث می‌شود شخص، درونی ناآرام و شخصیتی ناپایدار داشته باشد.
- ۷۴- پاسخ: گزینه ۲  
 ▲ مشخصات سؤال: \* دشوار \* صفحه‌های ۲۲ و ۳۴ دین و زندگی ۳  
 ■ ﴿وَإِنْ أَصَابَتْهُ فِتْنَةٌ... و اگر بلایی به او رسید ...﴾ نزول بلا و مصیبت، از جانب خداوند و در راستای تدبیر الهی است و به‌عنوان مصداق کار و فعل او قرار می‌گیرد. بنابراین به توحید ربوبی اشاره دارد.  
 ■ ﴿انْقَلَبَ عَلَيَّ وَجْهٍ... از خدا رویگردان می‌شود ...﴾ رویگردانی از خدا مصداق شرک عملی است.
- ۷۵- پاسخ: گزینه ۲  
 ▲ مشخصات سؤال: \* دشوار \* صفحه ۱۹ دین و زندگی ۳  
 ﴿قُلِ اللَّهُ قُلٌّ أَفَاتَخَذْتُمْ مِنْ دُونِهِ أَوْلِيَاءَ لَا يَمْلِكُونَ لِأَنْفُسِهِمْ نَفْعًا وَ لَا ضَرًّا... بگو آیا سرپرستانی گرفته‌اید که [حتی] اختیار سود و زیان خود را ندارند؟! ...﴾ ← با توجه به این آیه، عدم بهره‌مندی سرپرستان غیرالهی از سود و زیان، دلیل نفی شراکت آن‌ها در امر ولایت است.

# زبان انگلیسی

- ۷۶- پاسخ: گزینه ۱  
 ترجمه: به آن‌ها گفته شد که قیمت شامل دو شب اقامت در لندن، یک شب در پاریس و بلیط خواهد بود، اما وعده‌های غذایی و سایر خدمات اضافی (به عهده خود آن‌ها) می‌باشد.  
 توضیح: توجه داشته باشید که فعل tell یک فعل دومفعولی می‌باشد و با توجه به معنی جمله و عدم وجود یکی از مفعول‌ها نیاز به ساختار مجهول در سؤال می‌باشد، بنابراین پاسخ درست گزینه ۱ است.
- ۷۷- پاسخ: گزینه ۲  
 ▲ مشخصات سؤال: دشوار \* صفحه ۳۱ زبان انگلیسی ۳  
 ترجمه: من شنیده‌ام که مادرش به مکزیک رفته است، نرفته است؟  
 توضیح: توجه داشته باشید که tag question مربوط به عبارت بعد از that در جمله می‌باشد (ردگزینه‌های ۱ و ۴). همچنین از آنجایی که فعل go یک فعل لازم است و مجهول نمی‌شود، بنابراین عبارت his mother's gone حتماً مخفف his mother has gone می‌باشد و بنابراین پاسخ درست گزینه ۲ است.
- ۷۸- پاسخ: گزینه ۳  
 ▲ مشخصات سؤال: متوسط \* صفحه ۸۲ زبان انگلیسی ۱  
 ترجمه: وقتی به تئاتر رسیدم، دوستانم در انتظار من بودند.  
 توضیح: از آنجایی که فعل wait نشان‌دهنده عملی است که معمولاً در یک بازه زمانی انجام می‌شود، اغلب به شکل استمراری در جمله به کار می‌رود.
- ۷۹- پاسخ: گزینه ۲  
 ▲ مشخصات سؤال: ساده \* صفحه ۸۶ زبان انگلیسی ۱  
 ترجمه: در مواقعی که فاعل و مفعول در جمله یکسان باشند، از ضمائر شخصی استفاده می‌شود که در این سؤال چون فاعل جمله کلمه «I» می‌باشد، بنابراین پاسخ درست گزینه ۲ است.
- ۸۰- پاسخ: گزینه ۴  
 ▲ مشخصات سؤال: متوسط \* صفحه ۴۳ زبان انگلیسی ۳  
 ترجمه: علاوه بر فهرست کردن اهداف، این شرکت یک کتابچه برای توضیح قوانین و رویه‌ها تهیه (جمع آوری) کرده است.  
 (۱) کشف کردن (۲) سبب شدن (۳) بیان کردن (۴) جمع آوری کردن
- ۸۱- پاسخ: گزینه ۴  
 ▲ مشخصات سؤال: متوسط \* صفحه ۴۷ زبان انگلیسی ۳  
 ترجمه: در نهایت، در پایه هرم آموزشی، مدارس ریاضی بودند که یک دوره ابتدایی یک‌ساله را فراهم می‌کردند.  
 (۱) پرازوری (۲) شرطی (۳) بخشنده / سخاوتمند (۴) ابتدایی / مقدماتی
- ۸۲- پاسخ: گزینه ۱  
 ▲ مشخصات سؤال: متوسط \* صفحه ۸۷ زبان انگلیسی ۱  
 ترجمه: صدای مورد استفاده در روایت فیلم مستند بسیار آرام بود و موجب خواب بسیاری از مردم در هنگام تماشای آن شد.  
 (۱) روایت (۲) نسل (۳) وضعیت (۴) احساس
- ۸۳- پاسخ: گزینه ۳  
 ▲ مشخصات سؤال: متوسط \* صفحه ۴۸ زبان انگلیسی ۳  
 ترجمه: ما خانه خود را برای فروش گذاشته‌ایم. چه چیزی باعث می‌شود که فکر کنی ما خانه را نمی‌فروشیم؟  
 (۱) تأیید کردن (۲) به یاد آوردن (۳) فرض کردن / فکر کردن (۴) مشاهده کردن
- ۸۴- پاسخ: گزینه ۳  
 ▲ مشخصات سؤال: دشوار \* صفحه‌های ۵۶ و ۹۰ زبان انگلیسی ۱  
 ترجمه: در این متن، تعدادی از اظهارات تأکیدشده وجود دارد که مسئولیت و تلاش فردی را پیوند می‌دهد.  
 (۱) صبور (۲) آرام / صلح‌آمیز (۳) تأکیدشده / مؤکد (۴) میانی / میان‌رده‌ای
- ۸۵- پاسخ: گزینه ۲  
 ▲ مشخصات سؤال: متوسط \* صفحه ۴۳ زبان انگلیسی ۳  
 ترجمه: اکثر مدل‌های دوربین یک زوم دیجیتال ارائه می‌دهند که به شما این امکان را می‌دهد که یک تصویر را بعد از گرفتن (عکس) بزرگ کنید.  
 (۱) چاپ کردن (۲) بزرگ‌نمایی کردن (۳) نصب کردن (۴) پردازش کردن
- ۸۶- پاسخ: گزینه ۲  
 ▲ مشخصات سؤال: دشوار \* صفحه ۴۵ زبان انگلیسی ۳  
 ترجمه: به عنوان یک دوزبانه، اغلب از من خواسته می‌شود که در لحظه ترجمه کنم و در بعضی موارد این کار بسیار سخت است. به نظر نمی‌رسد آن‌ها بدانند که ما لزوماً در ترجمه خوب نیستیم.  
 (۱) نماد (۲) دوزبانه (۳) میراث (۴) تک‌زبانه
- ۸۷- پاسخ: گزینه ۴  
 ▲ مشخصات سؤال: ساده \* صفحه ۴۱ زبان انگلیسی ۳  
 ترجمه: دکتر گفت: «این روش عمل جراحی، به‌طور امیدوارانه (قدرت) یک کنترل کلی را به تیم خواهد داد.»  
 (۱) به‌طور علاقه‌مند (۲) با ناراحتی (۳) به‌طور مهم (۴) امیدوارانه

## ترجمه Cloze Test

رایانه‌ها بدون شک یکی از بزرگ‌ترین اختراعات بشریت هستند. (آن‌ها) در ابتدا برای حل کردن مسائل پیچیده ریاضی ساخته شدند، رایانه‌های قدیم به ماشین‌هایی توسعه یافتند (تبدیل شده‌اند) که می‌توانند برای ترسیم حرکت ستاره‌ها و سنگ‌ها در فضا استفاده شوند. امتیاز اختراع اولین رایانه ماشینی که در آن زمان به طراحی‌های الکترونیکی پیچیده تری منجر شد، به چارلز بابیج اختصاص می‌یابد. تمام ایده‌های اساسی رایانه‌های مدرن در موتور تحلیلی بابیج یافت می‌شود ولی بسیار متفاوت از آن چیزی که ما اکنون داریم. آن رایانه از قطعات متحرک برای انجام محاسبات استفاده می‌کرد و چند تن وزنش بود. رایانه‌هایی که امروز استفاده می‌کنیم کوچک‌ترین و قدرتمندترین رایانه‌هایی هستند که تاکنون ساخته شده‌اند.

- ۸۸- پاسخ: گزینه ۳  
 (۱) جستجو کردن (۲) تلاش کردن (۳) حل کردن (۴) دربر داشتن
- ۸۹- پاسخ: گزینه ۱  
 (۱) توسعه یافتن (۲) حمل شدن (۳) پریدن (۴) منفجر شدن

۹۰- پاسخ: گزینه ۱

(۱) اختراع کردن

۹۱- پاسخ: گزینه ۳

توضیح: با توجه به جمله و معنی آن اسم قبل از جای خالی در نقش مفعول می باشد، بنابراین نیاز به ساختار مجهول داریم.

۹۲- پاسخ: گزینه ۲

توضیح: برای بیان مغایرت از کلمه ربطی «but» استفاده می شود.

## ■ ترجمه درک مطلب ۱

هزاران سال پیش مردم باستانی بابل و مصر ستارگان آسمان را مطالعه می کردند. از تحقیقاتشان، آن‌ها به منطقه البروج، یک نقشه از خورشید، ماه، ستارگان و سیاره‌ها رسیدند. در ابتدا [منطقه البروج] برای پیگیری زمان استفاده می شد. این ستاره‌شناسان باستان، صورت‌های فلکی (نقش‌های ساخته شده توسط ستارگان در آسمان) و موقعیت آن‌ها در آسمان را مورد مطالعه قرار می دادند. آن‌ها می خواستند بدانند هر صورت فلکی چه زمانی در نزدیک ترین فاصله به خورشید است. آن‌ها از این اطلاعات برای تعیین کردن اینکه هر گروه ستاره در کجای منطقه البروج قرار دارد استفاده کردند.

امروزه بعضی مردم معتقدند که منطقه البروج می تواند برای توصیف شخصیت فرد استفاده شود. برخی نیز معتقدند که با مطالعه منطقه البروج، می توانند پیش بینی کنند که در آینده چه اتفاقی خواهد افتاد. براساس این باورها، نشانه برج فلکی هر فرد به تاریخ تولدش متصل است.

منطقه البروج بیش از هزار سال است که یکسان باقی مانده است. [منطقه البروج] به ۱۲ قسمت مساوی تقسیم شده است، هر کدام به برجی (نماد ستاره‌ای) مربوط است. با این حال، برخی از ستاره‌شناسان تغییری را پیشنهاد می کنند. آن‌ها فکر می کنند برج سیزدهمی باید به تقویم منطقه البروجی (که یک جدول زمانی سالانه است) اضافه شود. این اتفاق به این علت است که مسیر چرخش زمین در طول قرن‌ها کمی تغییر کرده است که مسیر زمین را در اطراف خورشید نیز تغییر داده است. این سیزدهمین برج فلکی بالقوه یک صورت فلکی به نام مارافسای می باشد.

اگر تاریخ ۱۲ برج دیگر برای قرارگیری مارافسای در تقویم تغییر یابد، بسیاری از افراد برج فلکی متفاوتی خواهند داشت و این همچنین بر روی تاریخ سایر برج‌های فلکی تاثیر می گذارد. این موضوع پاسخ تازه‌ای به سؤال: «برج فلکی شما چیست؟» اضافه می کند.

۹۳- پاسخ: گزینه ۱

ترجمه: جمله «برخی از مردم اعتقاد دارند که برج منطقه البروج، می تواند درباره تاریخ تولد شخص، به ما اطلاعاتی بدهد.» در مورد منطقه البروج درست است.

۹۴- پاسخ: گزینه ۲

ترجمه: کلمه «که» در پاراگراف ۳ اشاره به «تغییر در چرخش زمین» دارد.

۹۵- پاسخ: گزینه ۴

ترجمه: متن اطلاعات کافی برای پاسخ دادن به همه سؤالات را فراهم می کند، به جز «منشأ کلمه مارافسای چیست؟»

۹۶- پاسخ: گزینه ۲

ترجمه: اگر مارافسای یک برج فلکی شود، بسیاری از افراد «برج فلکی متفاوتی خواهند داشت.»

## ■ ترجمه درک مطلب ۲

باشگاه کتابخوانی یک راه عالی برای ملاقات با دوستان جدید و یا در تماس ماندن با دوستان قدیمی است، در حالی که میزان مطالعه‌تان را حفظ می کنید و در بحث‌های پر جنب و جوش و محرک فکری شرکت می کنید. اگر شما علاقه مند به شروع یک باشگاه کتابخوانی هستید، باید گزینه‌ها و توصیه‌های زیر را در نظر بگیرید.

اولین چیزی که به آن نیاز دارید یک گروه از اعضا هستند. قبل از عضوگیری، با دقت در مورد تعداد افرادی که می خواهید مشارکت کنند و نیز موضوع تمرکز باشگاه، فکر کنید. به عنوان مثال، برخی از باشگاه‌های کتابخوانی منحصراً بر روی داستان تمرکز می کنند، برخی دیگر غیرداستانی می خوانند. بعضی‌ها حتی مشخص تر هستند، بر روی یک ژانر خاصی مانند اسرار، علمی تخیلی و یا عاشقانه تمرکز می کنند. دیگران تمرکز بازتر و انعطاف پذیرتری دارند. همه این احتمالات می تواند یک باشگاه عالی ایجاد کند، ولی مهم است که تصمیم درباره یک موضوع مورد تمرکز در ابتدا صورت گیرد، بنابراین دستورالعمل‌ها برای گروه و اعضای آینده آن واضح باشد.

پس از تنظیم پارامترهای اساسی، عضوگیری می تواند آغاز شود. دوستان و خانواده را مطلع کنید، در روزنامه‌های محلی تبلیغات کنید و روی تابلو اعلانات فروشگاه‌های محلی، کالج‌ها، کتابخانه‌ها و کتاب‌فروشی‌ها، آگهی بزنید. وقتی که افراد کافی ابراز علاقه کردند، یک جلسه شروع، برنامه‌ریزی کنید که در طول آن تصمیمات مربوط به دستورالعمل‌های مشخص برای اطمینان از اینکه باشگاه به طور درستی پیش می رود، صورت می گیرد. این جلسه لازم است مشخص کند که گروه کجا [همدیگر را] ملاقات می کنند (چرخش بین خانه‌های اعضا) یا مکان‌های عمومی مانند کتابخانه یا کافه؛ گروه هر چند وقت یک بار ملاقات خواهند کرد و در چه روزی از هفته و در چه زمانی؛ جلسات چه مدت خواهند بود، کتاب‌ها چگونه انتخاب می شوند و توسط کی؛ چه کسی گروه را هدایت خواهد کرد (اگر کسی قرار است هدایت کند)؛ و اینکه آیا پذیرایی صورت خواهد گرفت و اگر چنین باشد، چه کسی آن‌ها را تدارک خواهد دید. در پایان این جلسه، این دستورالعمل‌ها باید تنظیم شود و مجموعه کتاب‌ها و تاریخ برگزاری اولین نشست رسمی باید نهایی شود.

برنامه‌ریزی و اجرای یک باشگاه کتابخوانی بدون چالش نیست، ولی وقتی که یک باشگاه کتابخوانی به طور کارآمد اداره می شود، این تجربه می تواند بسیار برای همه مفید باشد.

۹۷- پاسخ: گزینه ۳

ترجمه: با توجه به متن، زمان شروع یک باشگاه کتابخوانی، اولین کاری که باید انجام دهیم، «تصمیم گیری درباره موضوع مورد تمرکز و اندازه باشگاه است.»

۹۸- پاسخ: گزینه ۴

ترجمه: «شناسایی نوع و یا ژانر کتاب، مورد تمرکز باشگاه» در اولین نشست باشگاه کتابخوانی بررسی نخواهد شد.

۹۹- پاسخ: گزینه ۲

ترجمه: عنوان خوب برای این متن می تواند «راهنمای آغاز یک باشگاه کتابخوانی موفقیت آمیز» باشد.

۱۰۰- پاسخ: گزینه ۴

ترجمه: جمله «موقع شروع و اداره یک باشگاه کتابخوانی، یک دیدگاه غیرجدی خطرناک است.» را می توان از متن دریافت کرد.



# دفترچه پاسخ‌های تشریحی آزمون آزمایشی شماره ۳ (دروس اختصاصی)

ویژه داوطلبان آزمون سراسری سال ۹۸  
گروه آزمایشی علوم انسانی



پاسخ تشریحی درس‌های اختصاصی  
آزمون شماره ۳ (گروه آزمایشی علوم انسانی)

نظام جدید

داوطلب گرامی! جهت استفاده از خدمات اختصاصی خود مانند کارنامه‌ها، مشاوره‌های هوشمند آزمون‌ها، بانک سؤال، تست‌های طبقه‌بندی شده، تلویزیون اختصاصی گزینه دو (دارای فیلم‌های آموزشی و مشاوره‌ای) و... با استفاده از شماره داوطلبی (به عنوان نام کاربری) و کد ملی خود (به عنوان رمز عبور) وارد وبسایت گزینه دو به آدرس [gozine2.ir](http://gozine2.ir) شوید.

99

ریاضیات

▲ مشخصات سؤال: \* ساده \* صفحه ۵۶ ریاضی و آمار ۱

۱۰۱- پاسخ: گزینه ۴

نکته: اگر دو زوج مرتب با هم برابر باشند، آنگاه مؤلفه‌های اول آن‌ها با هم و مؤلفه‌های دوم آن‌ها با هم برابر است و برعکس. با توجه به نکته بالا:

$$(2a + b, 0) = \left(1, \frac{a}{2} + \frac{b}{3}\right) \Rightarrow \begin{cases} 2a + b = 1 \\ \frac{a}{2} + \frac{b}{3} = 0 \end{cases} \xrightarrow{\times(-4)} -2a - \frac{4b}{3} = 0 \xrightarrow{\text{دو معادله را جمع می‌کنیم}} -\frac{b}{3} = 1 \Rightarrow b = -3$$

▲ مشخصات سؤال: \* ساده \* صفحه‌های ۵۹ و ۶۱ ریاضی و آمار ۱

۱۰۲- پاسخ: گزینه ۱

نکته: اگر رابطه بین  $x$  و  $y$  را  $(x$  مستقل) به صورت زوج مرتبی نمایش دهیم، در صورتی تابع است که هیچ دو زوج مرتب متمایزی با مؤلفه‌های اول برابر در آن وجود نداشته باشد. به عبارت دیگر اگر مؤلفه اول آن‌ها برابر بود، مؤلفه دوم آن‌ها نیز با هم برابر باشد. با توجه به مجموعه داده شده دو زوج مرتب  $(3, 2)$  و  $(3, a^2 - 2)$  دارای مؤلفه اول یکسان هستند پس طبق نکته داریم:

$$2 = a^2 - 2 \Rightarrow a^2 = 4 \Rightarrow \begin{cases} a = 2 \\ a = -2 \end{cases}$$

اگر  $a = 2$  باشد، مجموعه داده شده به صورت زیر تبدیل می‌شود که تابع نیست:

$$\{(3, 2), (2, 5), (2, 2)\}$$

اگر  $a = -2$  باشد، مجموعه به صورت زیر تبدیل می‌شود که تابع است:

$$\{(3, 2), (2, 5), (-2, 2)\}$$

بنابراین گزینه ۱ پاسخ است.

▲ مشخصات سؤال: \* ساده \* صفحه ۸۰ ریاضی و آمار ۱

۱۰۳- پاسخ: گزینه ۲

نکته: در سهمی به معادله  $y = ax^2 + bx + c$  نقطه‌ای به طول  $x = -\frac{b}{2a}$  رأس سهمی است. خطی که از رأس سهمی به موازات محور عرض‌ها رسم می‌شود، محور تقارن سهمی است. با توجه به نکته، معادله محور تقارن به صورت زیر است:

$$y = -2x^2 + 4x - 1$$

$$\text{معادله محور تقارن: } x = \frac{-4}{2 \times (-2)} = \frac{-4}{-4} = 1$$

▲ مشخصات سؤال: \* متوسط \* صفحه‌های ۶۵ و ۶۸ ریاضی و آمار ۱

۱۰۴- پاسخ: گزینه ۲

$$(a + b)^3 = a^3 + 3a^2b + 3ab^2 + b^3$$

صورت مسئله را به بیان ریاضی تبدیل می‌کنیم. اگر عدد  $x$  فرض کنیم، داریم:

$$f(x) = x^3 - 2$$

بنابراین:

$$f(1 + \sqrt{2}) = (1 + \sqrt{2})^3 - 2 = 1 + 3 \times 1 \times \sqrt{2} + 3 \times 1 \times 2 + \sqrt{2}^3 - 2 = 1 + 3\sqrt{2} + 6 + 2\sqrt{2} - 2 = 5 + 5\sqrt{2} = 5(1 + \sqrt{2})$$

نکته: رابطه بین سود، درآمد و هزینه به صورت زیر است:

هزینه - درآمد = سود

این شرکت هر کالا را به قیمت ۹۰ تومان فروخته است، پس درآمد حاصل از فروش  $x$  کالا برابر  $R(x) = 90x$  است. با داشتن توابع هزینه و درآمد، تابع سود را می‌نویسیم:

$$P(x) = R(x) - C(x) \Rightarrow P(x) = 90x - (12000 + 60x) \Rightarrow P(x) = 30x - 12000$$

برای آنکه سوددهی آغاز شود باید نامعادله  $P(x) > 0$  را حل کنیم. (سود بیشتر از صفر باشد)

$$30x - 12000 > 0 \Rightarrow 30x > 12000 \Rightarrow x > 400$$

پس با فروش ۴۰۱ آمین کالا، سوددهی آغاز می‌شود.

نکته: هر تابع به فرم  $y = mx + h$  را یک تابع خطی می‌نامیم که در آن  $m$  شیب خط است.

نکته: شیب خطی که از دو نقطه  $(x_1, y_1)$  و  $(x_2, y_2)$  می‌گذرد برابر است با:  $m = \frac{y_2 - y_1}{x_2 - x_1}$

با توجه به صورت سؤال این تابع خطی از نقاط  $(-1, 7)$  و  $(1, -1)$  عبور کرده است. ضابطه تابع  $f$  را محاسبه می‌کنیم:

$$m = \frac{-1 - 7}{1 - (-1)} = \frac{-8}{2} = -4 \Rightarrow f(x) = -4x + h$$

$$f(1) = -1 \Rightarrow -1 = -4 \times 1 + h \Rightarrow h = 3 \Rightarrow f(x) = -4x + 3$$

بنابراین با توجه به ضابطه تابع  $f$ ، می‌توان نوشت:

$$f(0/1) - f(-0/1) = (-4 \times 0/1 + 3) - (-4 \times (-0/1) + 3) = -8/8$$

نکته: در سهمی  $y = ax^2 + bx + c$  اگر  $a > 0$ ، شکل سهمی به صورت  $\cup$  و اگر  $a < 0$ ، شکل سهمی به صورت  $\cap$  است.

نکته: در سهمی  $y = ax^2 + bx + c$  نقطه‌ای به طول  $x = -\frac{b}{2a}$  رأس سهمی است.

با توجه به شکل، سهمی رو به پایین است. پس ضریب  $x^2$  عددی منفی است. از طرفی نقطه  $(2, 3)$  مختصات رأس این سهمی است و از نقطه  $(0, 1)$  می‌گذرد. تک‌تک گزینه‌ها را بررسی می‌کنیم:

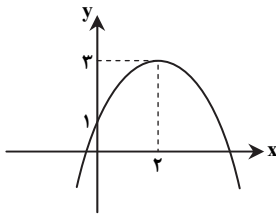
گزینه ۱) ضریب  $x^2$  مثبت است و سهمی رو به بالا است.

گزینه ۲) سهمی از نقطه  $(0, -1)$  می‌گذرد.

گزینه ۳) رأس سهمی نقطه  $(2, 5)$  است.

گزینه ۴) تمام شرایط نمودار را دارد.

بنابراین گزینه ۴ پاسخ است.



نکته: در سهمی  $y = ax^2 + bx + c$  نقطه‌ای به طول  $x = -\frac{b}{2a}$  رأس سهمی است.

نکته: در سهمی  $y = ax^2 + bx + c$  اگر  $a < 0$  شکل سهمی به صورت  $\cap$  است. در این حالت سهمی در نقطه رأس خود دارای بیشترین مقدار است.

ابتدا با توجه به فرض که داریم  $2x + 3a = 60$ ، عبارت  $ax$  را بر حسب یک متغیر می‌نویسیم:

$$2x + 3a = 60 \Rightarrow 3a = 60 - 2x \Rightarrow a = 20 - \frac{2}{3}x \quad (*)$$

اگر در عبارت  $ax$ ، به جای  $a$  این عبارت را جای‌گذاری کنیم، داریم:

$$A = ax = (20 - \frac{2}{3}x) \times x = -\frac{2}{3}x^2 + 20x$$

به تابع درجه ۲ رسیدیم که دارای بیشترین مقدار در رأس سهمی می‌باشد؛ پس:

$$x = -\frac{20}{2 \times (-\frac{2}{3})} = \frac{-20}{-\frac{4}{3}} = 15 \xrightarrow{(*)} a = 20 - \frac{2}{3} \times 15 = 10$$

بنابراین بیشترین مقدار عبارت  $ax$  برابر  $15 \times 10 = 150$  است.

نکته: اگر  $S \neq \emptyset$  فضای نمونه متناهی یک پدیده تصادفی و  $A$  پیشامدی در  $S$  باشد، در این صورت احتمال وقوع پیشامد  $A$  با نماد  $P(A)$  نمایش می‌دهیم و مقدار آن را طبق دستور زیر محاسبه می‌کنیم:

$$P(A) = \frac{n(A)}{n(S)}$$

$$= S \{ (6, پ), \dots, (2, پ), (1, پ), (6, ر), (5, ر), (4, ر), (3, ر), (2, ر), (1, ر) \}$$

در پرتاب یک تاس و یک سکه، فضای نمونه  $S$  به صورت روبه‌رو است:

پیشامد  $A$  که مضر ۳ بودن عدد تاس و رو آمدن سکه است به صورت زیر است:

$$= S \{ (3, ر), (6, ر) \}$$

بنابراین طبق نکته داریم:

$$P(A) = \frac{n(A)}{n(S)} = \frac{2}{12} = \frac{1}{6}$$

نکته: تعداد انتخاب‌های  $r$  شیء از میان  $n$  شیء را که جابه‌جایی اشیای انتخاب شده پس از انتخاب، حالت جدید تولید نکرده و ترتیب انتخاب اهمیت نداشته

باشد، با  $C_r^n = \binom{n}{r}$  نشان می‌دهیم و داریم:

$$C_r^n = \binom{n}{r} = \frac{n!}{r!(n-r)!}$$

نکته: اگر  $S \neq \emptyset$  فضای نمونه متناهی یک پدیده تصادفی و  $A$  پیشامدی در  $S$  باشد، در این صورت احتمال وقوع پیشامد  $A$  را با نماد  $P(A)$  نمایش می‌دهیم و مقدار آن را طبق دستور زیر محاسبه می‌کنیم:

$$P(A) = \frac{n(A)}{n(S)}$$

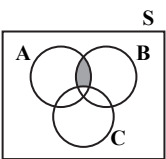
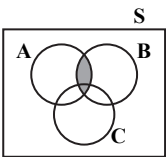
باید هر دو لامپ از لامپ‌های سالم انتخاب شوند، پس با توجه به نکات داریم:

انتخاب ۲ لامپ از ۷ لامپ سالم

$$P(A) = \frac{n(A)}{n(S)} = \frac{\binom{7}{2}}{\binom{9}{2}} = \frac{21}{36} = \frac{7}{12}$$

انتخاب ۲ لامپ از میان تمام لامپ‌ها

پیشامد آنکه  $A$  و  $B$  رخ دهند به صورت  $A \cap B$  است:



می‌خواهیم  $A$  و  $B$  رخ دهند ولی  $C$  رخ ندهد. پس پاسخ به صورت زیر است:

بنابراین گزینه ۳ پاسخ است.

نکته: اگر  $S \neq \emptyset$  فضای نمونه متناهی یک پدیده تصادفی و  $A$  پیشامدی در  $S$  باشد، در این صورت احتمال وقوع پیشامد  $A$  را با نماد  $P(A)$  نمایش می‌دهیم و مقدار آن را طبق دستور زیر محاسبه می‌کنیم:

$$P(A) = \frac{n(A)}{n(S)}$$

نکته: اگر  $P(A)$  احتمال وقوع پیشامد  $A$  در فضای نمونه  $S$  باشد، در این صورت احتمال واقع نشدن آن پیشامد را با  $P(A')$  نمایش می‌دهیم و داریم  $P(A) + P(A') = 1$  یا  $P(A') = 1 - P(A)$ . در این حالت  $A$  و  $A'$  را دو پیشامد متمم می‌گوییم. راه حل اول: احتمال آنکه شیء انتخاب شده مداد باشد، برابر است با:

$$P(A) = \frac{3}{10} = 0.3$$

پس احتمال آنکه این شیء مداد نباشد، مطابق نکته برابر است با:

$$P(A') = 1 - \frac{3}{10} = \frac{7}{10} = 0.7$$

راه حل دوم: اگر شیء خارج شده مداد نباشد، پس خودکار یا روان‌نویس است که تعداد آن‌ها ۲ + ۵ است. بنابراین احتمال آن برابر  $P(A) = \frac{7}{10}$  است.

نکته: هرگاه  $A$  و  $B$  دو پیشامد از فضای نمونه  $S$  باشند، به طوری که  $A \cap B = \emptyset$ ، در این صورت پیشامدهای  $A$  و  $B$  را ناسازگار می‌گوییم.

نکته: هرگاه  $A$  و  $B$  دو پیشامد ناسازگار در فضای نمونه  $S$  باشند، آنگاه:  $P(A \cup B) = P(A) + P(B)$

نکته: اگر  $P(A)$  احتمال وقوع پیشامد  $A$  در فضای نمونه  $S$  باشد، در این صورت احتمال واقع نشدن آن پیشامد را با  $P(A')$  نمایش می‌دهیم و داریم  $P(A) + P(A') = 1$  یا  $P(A') = 1 - P(A)$ . در این حالت  $A$  و  $A'$  را دو پیشامد متمم می‌گوییم.

$A$  و  $B$  ناسازگارند، پس می‌توان نوشت:

$$P(A \cup B) = P(A) + P(B) \Rightarrow \frac{3}{4} = \frac{1}{12} + P(B) \Rightarrow P(B) = \frac{3}{4} - \frac{1}{12} = \frac{8}{12} = \frac{2}{3}$$

احتمال آنکه  $B$  رخ ندهد، برابر است با:

$$P(B') = 1 - P(B) = 1 - \frac{2}{3} = \frac{1}{3}$$

۱۱۴- پاسخ: گزینه ۴ ▲ مشخصات سؤال: \* متوسط \* صفحه ۱۱ ریاضی و آمار ۳

نکته: تعداد انتخاب‌های ۳ شیء از میان n شیء را که جابه‌جایی اشیای انتخاب شده پس از انتخاب، حالت جدید تولید نکرده و ترتیب انتخاب اهمیت نداشته باشد، با  $C_r^n = \binom{n}{r}$  نشان می‌دهیم و داریم:

$$C_r^n = \binom{n}{r} = \frac{n!}{r!(n-r)!}$$

زیرمجموعه باید شامل عدد ۸ باشد؛ پس یکی از آن ۴ عدد انتخاب شده است و ما فقط حق انتخاب ۳ عدد را داریم. از طرفی ۱ نیز نباید جزء انتخاب‌ها باشد؛ پس باید این ۳ عدد از میان اعداد {۲, ۴, ۶, ۹} انتخاب شوند که ترتیب انتخاب اهمیت ندارد. بنابراین مطابق نکته داریم:

$$C_3^4 = \binom{4}{3} = \frac{4!}{3!1!} = 4$$

۱۱۵- پاسخ: گزینه ۳ ▲ مشخصات سؤال: \* متوسط \* صفحه ۲۶ ریاضی و آمار ۳

نکته: اگر  $S \neq \emptyset$  فضای نمونه متناهی یک پدیده تصادفی و A پیشامدی در S باشد، در این صورت احتمال وقوع پیشامد A را با نماد P(A) نمایش می‌دهیم و مقدار آن را طبق دستور زیر محاسبه می‌کنیم:

$$P(A) = \frac{n(A)}{n(S)}$$

در خانواده با چهار فرزند، برای آنکه تعداد دختران با پسران برابر باشد، باید ۲ تا دختر و ۲ تا پسر داشته باشیم.

فضای نمونه برابر با  $2^4 = 16$  است. بنابراین می‌توان نوشت:

$$A = \{(\text{د}, \text{د}, \text{د}, \text{د}), (\text{د}, \text{د}, \text{د}, \text{پ}), (\text{د}, \text{د}, \text{پ}, \text{د}), (\text{د}, \text{د}, \text{پ}, \text{پ}), (\text{د}, \text{پ}, \text{د}, \text{د}), (\text{د}, \text{پ}, \text{د}, \text{پ}), (\text{د}, \text{پ}, \text{پ}, \text{د}), (\text{د}, \text{پ}, \text{پ}, \text{پ})\}$$

$$P(A) = \frac{n(A)}{n(S)} = \frac{6}{16} = \frac{3}{8}$$

۱۱۶- پاسخ: گزینه ۳ ▲ مشخصات سؤال: \* متوسط \* صفحه‌های ۹ و ۱۰ ریاضی و آمار ۳

نکته: تعداد انتخاب‌های ۳ شیء از میان n شیء را که جابه‌جایی اشیای انتخاب شده پس از انتخاب، حالت جدید تولید نکرده و ترتیب انتخاب اهمیت نداشته باشد، با  $C_r^n = \binom{n}{r}$  نشان می‌دهیم و داریم:

$$C_r^n = \binom{n}{r} = \frac{n!}{r!(n-r)!}$$

برای این که ۶ نفر را در سه گروه با اعضای برابر تقسیم کنیم، باید هر گروه ۲ عضو داشته باشد.

گروه ۱: ۲ نفر از این ۶ نفر را انتخاب می‌کنیم:

$$\binom{6}{2} = \frac{6!}{4!2!} = \frac{6 \times 5 \times 4!}{4! \times 2!} = \frac{30}{2} = 15$$

گروه ۲: از ۴ نفر باقی‌مانده ۲ نفر انتخاب می‌کنیم:

$$\binom{4}{2} = \frac{4!}{2!2!} = \frac{4 \times 3 \times 2!}{2! \times 2!} = \frac{12}{2} = 6$$

گروه ۳: از ۲ نفر باقی‌مانده ۲ نفر انتخاب می‌کنیم:

$$\binom{2}{2} = \frac{2!}{0! \times 2!} = 1$$

پس طبق اصل ضرب، تعداد کل حالات برابر است با:  $15 \times 6 \times 1 = 90$

۱۱۷- پاسخ: گزینه ۴ ▲ مشخصات سؤال: \* متوسط \* صفحه ۱۹ ریاضی و آمار ۳

نکته: هر گاه A و B دو پیشامد از فضای نمونه S باشند، به طوری که  $A \cap B = \emptyset$ ، در این صورت پیشامدهای A و B را ناسازگار می‌گوییم. ابتدا پیشامدهای A، B، C و D را با اعضا مشخص می‌کنیم:

$$A = \{2, 4, 6, 8, 10\}, B = \{2, 3, 5, 7\}, C = \{3, 6, 9\}, D = \{5, 10\}$$

اکنون در هر گزینه اشتراک مجموعه‌ها را به دست می‌آوریم:

$$\text{گزینه ۱: } A \cap B = \{2\} \neq \emptyset \quad \text{گزینه ۲: } D \cap A = \{10\} \neq \emptyset \quad \text{گزینه ۳: } B \cap C = \{3\} \neq \emptyset \quad \text{گزینه ۴: } D \cap C = \emptyset$$

بنابراین مطابق نکته، C و D ناسازگارند.

۱۱۸- پاسخ: گزینه ۲ ▲ مشخصات سؤال: \* متوسط \* صفحه ۲۶ ریاضی و آمار ۳

نکته: اگر  $S \neq \emptyset$  فضای نمونه متناهی یک پدیده تصادفی و A پیشامدی در S باشد، در این صورت احتمال وقوع پیشامد A را با نماد P(A) نمایش می‌دهیم و مقدار آن را طبق دستور زیر محاسبه می‌کنیم:

$$P(A) = \frac{n(A)}{n(S)}$$

$$S = \{12, 13, 14, 15, 21, 22, 23, 24, 25, 31, 32, 33, 34, 35, 41, 42, 43, 44, 51, 52, 53, 54\}$$

فضای نمونه را می‌نویسیم:

پیشامد A که در آن عدد روی کارت مضرب ۶ باشد، برابر است با:

$$A = \{12, 24, 42, 54\}$$

بنابراین طبق نکته داریم:

$$P(A) = \frac{n(A)}{n(S)} = \frac{4}{20} = 0.2$$

نکته: اگر  $P(A)$  احتمال وقوع پیشامد  $A$  در فضای نمونه  $S$  باشد، در این صورت احتمال واقع نشدن آن پیشامد را با  $P(A')$  نمایش می‌دهیم و داریم  $P(A) + P(A') = 1$  یا  $P(A') = 1 - P(A)$ . در این حالت  $A$  و  $A'$  را دو پیشامد متمم می‌گوییم.

در این جا پیشامد آنکه علی به مسافرت برود را  $A$  و پیشامد آنکه علی به مسافرت نرود را  $A'$  در نظر می‌گیریم، پس:

$$P(A) + P(A') = 1 \quad (*)$$

از طرفی طبق صورت سؤال احتمال وقوع پیشامد  $A$  (مسافرت رفتن) از احتمال وقوع پیشامد  $A'$  (مسافرت نرفتن)،  $\frac{2}{5}$  بیشتر است، پس:

$$P(A) - P(A') = \frac{2}{5}$$

$$P(A) = P(A') + \frac{2}{5}$$

از معادله دوم داریم:

با جای‌گذاری تساوی بالا در معادله (\*) داریم:

$$P(A) + P(A') = 1 \xrightarrow{P(A)=P(A')+\frac{2}{5}} P(A') + \frac{2}{5} + P(A') = 1 \Rightarrow 2P(A') = \frac{3}{5} \Rightarrow P(A') = \frac{3}{10} = 0.3$$

نکته: تعداد انتخاب‌های  $r$  شیء از میان  $n$  شیء را که جابه‌جایی اشیای انتخاب شده پس از انتخاب، حالت جدید تولید نکرده و ترتیب انتخاب اهمیت نداشته

$$C_r^n = \binom{n}{r} = \frac{n!}{r!(n-r)!}$$

باشد، با  $C_r^n$  نشان می‌دهیم و داریم:

نکته: اگر  $S \neq \emptyset$  فضای نمونه متناهی یک پدیده تصادفی و  $A$  پیشامدی در  $S$  باشد، در این صورت احتمال وقوع پیشامد  $A$  را با نماد  $P(A)$  نمایش

$$P(A) = \frac{n(A)}{n(S)}$$

می‌دهیم و مقدار آن را طبق دستور زیر محاسبه می‌کنیم:

از میان ۳ پیراهن انتخاب شده باید ۲ پیراهن از آبی‌ها و ۱ پیراهن از بقیه انتخاب شود یا هر سه پیراهن آبی باشد. پس می‌توان نوشت:

هر سه پیراهن آبی یا یک پیراهن از بقیه ۲ پیراهن از ۳ پیراهن آبی

$$P(A) = \frac{\binom{3}{2} \times \binom{7}{1} + \binom{3}{3}}{\binom{10}{3}} = \frac{3 \times 7 + 1}{\frac{10!}{3!7!}} = \frac{22}{120} = \frac{11}{60}$$

تعداد اعضای فضای نمونه که برابر با انتخاب ۳ پیراهن از کل ۱۰ پیراهن است.

## اقتصاد

تفاوت انسان‌ها در توانایی‌ها موجب می‌شود که انسان به‌تنهایی قادر به تأمین همه نیازهای خود نباشد و نیازمند تعاون و همکاری با دیگران باشد، از طرفی هر فرد در تولیدی تخصص می‌یابد و در اجتماع انسان‌ها با یکدیگر تقسیم کار می‌کنند.

در این رابطه باید گفت هرگاه قیمت یک کالا افزایش یابد، یکی از عکس‌العمل‌های مردم در برابر این تغییر قیمت، استفاده از کالای جایگزین است، یعنی افزایش قیمت گوشت قرمز موجب روی آوردن به مصرف بیشتر گوشت مرغ می‌شود، در حالی که در این سؤال قیمت گوشت قرمز به‌عنوان کالای اصلی، ثابت است و قیمت کالای جایگزین افزایش یافته است، این تغییر قیمت نمی‌تواند تأثیری در مصرف کالای اصلی بگذارد.

اگر همه عوامل نظیر درآمد فرد، سلیقه او، اثر تبلیغات و قیمت سایر کالاها را ثابت فرض کنیم، اما قیمت کالای اصلی افزایش یابد، غالباً (و نه همیشه) میزان تقاضا کاهش می‌یابد، اما گاهی در شرایط خاص و بحرانی جامعه، نظیر زمان جنگ و یا قحطی ممکن است افزایش قیمت یک کالا حتی موجب تقاضای بیشتر هم بشود. در رابطه با گزینه ۴، فرض کنید جای به‌عنوان کالای اصلی همراه قند به‌عنوان کالای مکمل مصرف شود. افزایش قیمت قند می‌تواند میزان تقاضا برای چای را نیز کاهش دهد.

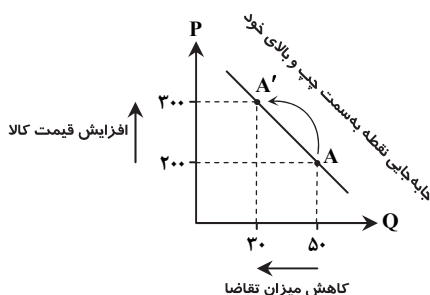
زمانی که مکان هندسی نقطه تقاضا روی منحنی، جابه‌جا می‌شود حتماً با تغییرات قیمت کالا،

به‌عنوان اصلی‌ترین عامل در میزان تقاضا مواجه هستیم. جابه‌جایی نقطه به‌سمت چپ و بالای

خود روی منحنی تقاضا، بیانگر وضعیت نامطلوب برای مصرف‌کننده، یعنی افزایش قیمت کالا

می‌باشد؛ با دقت در نمودار به‌راحتی این مطلب را درک خواهیم کرد.

نکته: اما تغییرات درآمد، باعث می‌شود کل منحنی جابه‌جا شود، نه فقط یک نقطه روی منحنی.



۱۲۵- پاسخ: گزینه ۴

▲ مشخصات سؤال: \* متوسط \* صفحه ۳۴ اقتصاد

تولیدکننده‌ای که به دلیل حساسیت بالا به قیمت با به کارگیری تکنولوژی و فناوری و مدیریت کارآمد قادر است در زمان افزایش قیمت، تولیدات خود را به خوبی افزایش دهد، منحنی عرضه محصولش با شیب کم تشکیل می‌شود، یعنی با افزایش جزئی قیمت کالا، می‌تواند میزان تولید خود را به مقدار زیاد افزایش دهد. نمودار گزینه ۴ به صورت بهتری این موضوع را نمایش می‌دهد.

۱۲۶- پاسخ: گزینه ۴

▲ مشخصات سؤال: \* دشوار \* صفحه ۳۳ اقتصاد

اگر قیمت یک کالا به عنوان مهم‌ترین عامل در رفتار اقتصادی تولیدکنندگان ثابت بماند و سایر عوامل متغیر فرض شود، در صورتی که به دلایل مختلف، وضعیت بازار، به سمت رونق اقتصادی حرکت کند، تولیدکنندگان میزان تولید و عرضه کالای خود را با انگیزه کسب درآمد بیشتر، افزایش می‌دهند.

۱۲۷- پاسخ: گزینه ۲

▲ مشخصات سؤال: \* دشوار \* صفحه ۳۶ اقتصاد

با توجه به فرمول سود، یعنی: (مجموع هزینه‌های مستقیم و غیرمستقیم) - درآمد = سود، ابتدا باید درآمد تولیدکننده را در هر دو قیمت محاسبه کنیم، سپس هزینه‌ها را به دست بیاوریم و نهایتاً سود حاصل را محاسبه کنیم، در قیمت ۴۰ دلار اگرچه تولیدکننده ۱۳ واحد کالا تولید کرده اما فقط موفق به فروش ۸ واحد از آن‌ها شده است، در نتیجه درآمد او برابر است با:

$$\text{دولار } ۳۲۰ = ۴۰ \times ۸ = \text{درآمد}$$

از طرفی، هزینه هر واحد کالا ۵ دلار است، یعنی هزینه ۸ واحد کالای به فروش رفته برابر است با ۴۰ دلار، در نتیجه سود حاصل از فروش ۸ واحد کالا با قیمت ۴۰ دلار برابر است با:

$$\text{دولار } ۲۸۰ = ۳۲۰ - ۴۰ = \text{هزینه کل} - \text{درآمد} = \text{سود}$$

به همین ترتیب در قیمت ۱۰ دلار، اگرچه میزان تقاضا ۱۶ واحد بوده، اما تولیدکننده فقط ۵ واحد کالا تولید کرده و برای فروش عرضه نموده است:

$$\text{دولار } ۵۰ = ۵ \times ۱۰ = \text{درآمد}$$

$$\text{دولار } ۲۵ = ۵ \times ۵ = \text{هزینه تولید کالا}$$

$$\text{دولار } ۲۵ = ۲۵ - ۵۰ = \text{سود حاصل از فروش}$$

۱۲۸- پاسخ: گزینه ۲

▲ مشخصات سؤال: \* ساده \* صفحه ۳۸ اقتصاد

خریداران عمده کالا و خدمات، برای دستیابی به محصول موردنیاز خود به کم‌ترین قیمت، اقدام به ایجاد حراجی از نوع مناقصه می‌کنند. در این بازار هر فروشنده‌ای که محصول تقاضا شده را با قیمت کم‌تری ارائه دهد، قادر به فروش محصول خود به خریدار خواهد بود.

۱۲۹- پاسخ: گزینه ۴

▲ مشخصات سؤال: \* دشوار \* صفحه‌های ۴۶ و ۴۷ اقتصاد

ابتدا، تولید کل به قیمت ثابت و جاری را در هر سه سال محاسبه می‌کنیم:

$$\text{قیمت‌های جاری: } ۳۰۰ \times ۲۰ = ۶۰۰۰ \text{ سال اول}$$

$$۲۷ \times ۴۲۰ = ۱۱۳۴۰ \text{ سال دوم}$$

$$۳۱ \times ۳۵۰ = ۱۰۸۵۰ \text{ سال سوم}$$

$$\text{قیمت‌های ثابت: } ۶۰۰۰ = \text{سال اول}$$

$$۴۲۰ \times ۲۰ = ۸۴۰۰ \text{ (قیمت سال پایه) سال دوم}$$

$$۳۵۰ \times ۲۰ = ۷۰۰۰ \text{ (قیمت سال پایه) سال سوم}$$

■ سپس یک جدول به شرح زیر تشکیل می‌دهیم:

سال اول	دوم	سوم
قیمت‌های جاری	۱۱۳۴۰	۱۰۸۵۰
قیمت‌های ثابت	۸۴۰۰	۷۰۰۰

■ اکنون تغییرات قیمت (یا میزان تورم) در سال دوم را به دست می‌آوریم:

$$\text{دولار } ۲۹۴۰ = ۱۱۳۴۰ - ۸۴۰۰ = \text{تولید کل سال دوم به قیمت ثابت} - \text{تولید کل سال دوم به قیمت جاری} = \text{تغییرات قیمت در سال دوم}$$

■ و در آخر، تغییرات میزان تولید (یا میزان رشد) در سال سوم را به دست می‌آوریم:

$$\text{دولار } ۱۰۰۰ = ۷۰۰۰ - ۶۰۰۰ = \text{تولید کل سال پایه} - \text{تولید کل سال سوم به قیمت ثابت} = \text{تغییرات میزان تولید در سال سوم}$$

▲ مشخصات سؤال: \* متوسط \* صفحه ۴۱ اقتصاد

۱۳۰- پاسخ: گزینه ۳

با توجه به تعریف کالا که عبارت است از شیء با ارزش اقتصادی و بازاری که برای تأمین نیاز یا خواسته‌های تولید می‌گردد و مورد خرید و فروش قرار می‌گیرد، این تعریف در ارتباط با فعالیت‌های تولیدی است که حتماً از بازار عبور می‌کنند، یعنی مورد خرید و فروش قرار می‌گیرند و با رعایت دو شرط دیگر در حسابداری ملی محاسبه می‌شوند.

▲ مشخصات سؤال: \* ساده \* صفحه ۴۲ اقتصاد

۱۳۱- پاسخ: گزینه ۱

از آنجا که یکی از شروط محاسبه فعالیت‌های تولیدی در معیار تولید کل و از نظر حسابداری ملی، قانونی و مجاز بودن فعالیت تولیدی است، افزایش یا کاهش فعالیت انحصارگران غیرقانونی، تأثیری در عدد تولید کل در هیچ کدام از شاخص‌ها ندارد، زیرا فعالیت‌های غیرقانونی در تولید کل محاسبه نمی‌شود.

▲ مشخصات سؤال: \* دشوار \* صفحه ۴۳ اقتصاد

۱۳۲- پاسخ: گزینه ۲

اگر قیمت اولیه کالا را  $x$  فرض کنیم در این صورت:

(ب)

$$۴۶۰ = \frac{۱۰۰x + ۱۵x}{۱۰۰} = x + (x \times \frac{۱۵}{۱۰۰}) \Rightarrow \frac{۱۰۰x + ۱۵x}{۱۰۰} = ۴۶۰$$

$$\Rightarrow ۴۶۰۰۰ = ۱۱۵x \Rightarrow x = ۴۰۰ \text{ میلیون تومان}$$

بنابراین قیمت کالای سرمایه‌ای در ابتدای دوره ۴۰۰ میلیون تومان بوده است.

در این صورت عمر مفید کالا برابر است با:  
(الف)

$$\text{سال } 10 = \frac{400}{40} = \frac{\text{قیمت اولیه سرمایه}}{\text{هزینه استهلاک سالانه}} = \text{عمر مفید کالا}$$

هزینه استهلاک جدید نیز عبارت است از:  
(ج)

$$\text{میلیون تومان } 46 = \frac{460}{10} = \frac{\text{قیمت جدید سرمایه}}{\text{عمر مفید}} = \text{هزینه استهلاک جدید}$$

میلیون تومان  $138 = 46 \times 3$  (سال) = مجموع هزینه استهلاک سه سال آخر

▲ مشخصات سؤال: \* متوسط \* صفحه ۴۵ اقتصاد

۱۳۳- پاسخ: گزینه ۳

مرحله	محصول	قیمت	ارزش افزوده
اول	پشم گوسفند	۱,۰۰۰,۰۰۰	$X_1$
دوم	نخ	$X_2$	۷۰۰,۰۰۰
سوم	نخ رنگ شده	۲,۴۵۰,۰۰۰	$X_3$
چهارم	قالی	$X_4$	$X_5$

برابر قیمت کالا  $X_1 = 1,000,000$

$$X_2 = 1,000,000 + 700,000 = 1,700,000$$

$$X_3 = 2,450,000 - X_2 = 750,000$$

$$X_4 = 4,000,000 = \text{مجموع ارزش های افزوده}$$

$$X_5 = X_4 - 2,450,000 = 1,550,000 = 4,000,000 - 2,450,000$$

▲ مشخصات سؤال: \* متوسط \* صفحه های ۴۳ و ۴۴ اقتصاد

۱۳۴- پاسخ: گزینه ۴

اگر به تولید خالص ملی، هزینه استهلاک را اضافه کنیم، به تولید ناخالص ملی تبدیل می شود. اکنون اگر ارزش تولید خارجیان مقیم کشور را اضافه و ارزش تولید افراد کشور که مقیم خارج را کم کنیم، تولید ناخالص داخلی به دست می آید.

ارزش تولید افراد کشور که مقیم خارجند - ارزش تولید خارجیان مقیم کشور + هزینه استهلاک =  $GDP = NNP$

▲ مشخصات سؤال: \* دشوار \* صفحه ۴۴ اقتصاد

۱۳۵- پاسخ: گزینه ۴

(ج)

میلیون دلار  $540,000 = 85,000 + 45,000 + 150,000 + 113,000 + 62,000 + 50,000 + 35,000 =$  مجموع همه درآمدها = درآمد ملی

(الف)

$$\text{دلار } 18000 = \frac{\text{میلیون دلار } 540,000}{\text{جمعیت کل } 30} = \frac{\text{درآمد ملی}}{\text{درآمد سرانه}}$$

(ب) ردیف B با عنوان اجاره یا قیمت سرمایه فیزیکی، ردیف G با عنوان سود حاصل از مشارکت در تولید

## “ علوم و فنون ادبی ”

۱۳۶- پاسخ: گزینه ۱ ▲ متوسط \* صفحه های ۳۶ تا ۳۹ علوم و فنون ادبی ۱

تا اوایل دوره ساسانی آثاری به زبان پارسی وجود دارد.

۱۳۷- پاسخ: گزینه ۱ ▲ متوسط \* صفحه های ۴۰ تا ۴۳ علوم و فنون ادبی ۱

شعر غنایی با رودکی و شهید بلخی قوت و استحکام یافت. زبان نثر در دوره ساسانی ساده و روان بود.

۱۳۸- پاسخ: گزینه ۳ ▲ متوسط \* صفحه های ۴۳ تا ۴۵ علوم و فنون ادبی ۱

۱۳۹- پاسخ: گزینه ۴ ▲ ساده \* صفحه های ۴۶ و ۴۷ علوم و فنون ادبی ۱

۱۴۰- پاسخ: گزینه ۱ ▲ متوسط \* صفحه ۴۸ علوم و فنون ادبی ۱

در گزینه ۱ برای متمم (آزادگان) دو حرف اضافه «بر» آمده است که یکی از ویژگی های بارز سبک خراسانی است، همچنین هیچ لغت عربی در آن دیده نمی شود. در سایر موارد لغات عربی و نزدیکی به زبان امروز، ما را به سمت سبک عراقی راهنمایی می کند.

۱۴۱- پاسخ: گزینه ۱ ▲ متوسط \* صفحه ۵۰ علوم و فنون ادبی ۱

فقط مورد «ه» مربوط به این دوره است. بقیه موارد، مربوط به دوره غزنوی و سلجوقی است.

۱۴۲- پاسخ: گزینه ۴ ▲ متوسط \* صفحه های ۵۶ و ۵۷ علوم و فنون ادبی ۱

گلستان سعدی نمونه اعلا نثر مصنوع است.

۱۴۳- پاسخ: گزینه ۲ ▲ متوسط \* صفحه ۵۴ علوم و فنون ادبی ۱

۱۴۴- پاسخ: گزینه ۱ ▲ متوسط \* صفحه ۶۰ علوم و فنون ادبی ۱

یکی از ویژگی های فکری سبک عراقی شکایت و انتقاد اجتماعی است که در بیت ۱ بارز است.

شاعر به مخاطب خود می گوید که حقایق عرفانی را پنهان کند، زیرا که فضای کشت و کشتار بر جامعه حاکم است.



۱۴۵- پاسخ: گزینه ۴

▲ متوسط \* صفحه‌های ۶۰ و ۶۱ علوم و فنون ادبی ۱  
در سه گزینه اول، عبارات مسجع کاملاً مشهود است که یکی از بارزترین ویژگی‌های نثر دوره عراقی است.  
گزینه ۴: نثر مرسل و ساده است که هیچ‌یک از ویژگی‌های نثر عراقی در آن دیده نمی‌شود.

۱۴۶- پاسخ: گزینه ۲

▲ متوسط \* صفحه‌های ۲۱ تا ۲۷ علوم و فنون ادبی ۳

مورد «الف»: فاعلاتن مفاعیلن فعلن

مورد «ب»: مفتعلن فاعلات مفتعلن فع

مورد «ج»: مفعول مفاعیلن مفعول مفاعیلن (مستفعل مفعولن مستفعل مفعولن)

مورد «د»: مفتعلن مفاعیلن مفتعلن مفاعیلن

موارد «ج و د» هسان دولختی هستند.

۱۴۷- پاسخ: گزینه ۱

▲ متوسط \* صفحه‌های ۲۱ تا ۲۷ علوم و فنون ادبی ۳

وزن گزینه ۱ را می‌توان با (مفعول فاعلات مفاعیلن) یا (مستفعلن مفاعل مستفعلن فعل) تقسیم‌بندی کرد.  
وزن سایر گزینه‌ها:

گزینه ۲: مفاعیلن فاعلاتن مفاعیلن فعلن

گزینه ۳: فاعولن فاعولن فاعولن فعولن

گزینه ۴: مفتعلن فاعلات مفتعلن فع

۱۴۸- پاسخ: گزینه ۳

▲ متوسط \* صفحه‌های ۲۱ تا ۲۷ علوم و فنون ادبی ۳

گزینه ۱: مفعول مفاعیلن مفاعیلن فعل یا مستفعل مستفعل مستفعل فع

گزینه ۲: مستفعل فاعلات فع لن یا مفعول مفاعیلن فعولن

گزینه ۴: مستفعلن مفاعل مستفعلن فعل یا مفعول فاعلات مفاعیلن فاعلن

۱۴۹- پاسخ: گزینه ۲

▲ متوسط \* صفحه‌های ۲۱ تا ۲۷ علوم و فنون ادبی ۳

راه	دی	ز	ب	را	ما	ک	د	پر	دیک	ب	ت	رب	مط
-	-	U	U	-	-	U	U	-	-	U	U	-	-
هیست	را	ب	ل	را	تای	ب	ی	شا	ما	ت	ز	وا	بن
-	-	U	U	-	-	U	U	-	-	U	U	-	-
مستف		مستفعل				مستفعل				مستفعل			

۱۵۰- پاسخ: گزینه ۴

▲ متوسط \* صفحه‌های ۲۱ تا ۲۷ علوم و فنون ادبی ۳

شکل صحیح گزینه ۴: (---U/-U-U/U---) مفعول مفاعیلن مفاعیلن

یا (---/U-U-/UU---) مستفعل فاعلات مستفعل

۱۵۱- پاسخ: گزینه ۲

▲ متوسط \* صفحه‌های ۲۱ تا ۲۷ علوم و فنون ادبی ۳

وزن گزینه ۲: مفعول مفاعیلن مفاعیلن یا مستفعل فاعلات مفعولن است.

وزن سایر گزینه‌ها:

گزینه ۱: مفتعلن فاعلات مفتعلن فع

گزینه ۳: مفاعیلن فاعلاتن مفاعیلن فعلن

گزینه ۴: مفعول فاعلات مفاعیلن فاعلن (مستفعلن مفاعل مستفعلن فعل)

۱۵۲- پاسخ: گزینه ۳

▲ متوسط \* صفحه‌های ۲۱ تا ۲۷ علوم و فنون ادبی ۳

بررسی سایر گزینه‌ها:

گزینه ۱: مستفعل فاعلات مفعولن یا مفعول مفاعیلن مفاعیلن

گزینه ۲: مفعول مفاعیلن مفعول مفاعیلن یا مستفعل مفعولن مستفعل مفعولن

گزینه ۴: مستفعل فاعلات مستفعل فع یا مفعول مفاعیلن مفاعیلن فعل

۱۵۳- پاسخ: گزینه ۱

▲ متوسط \* صفحه‌های ۳۰ و ۳۱ علوم و فنون ادبی ۳

بید مجنون نام درختی است و ارتباطی با داستان لیلی و مجنون ندارد.

گزینه ۲: اشاره به داستان در آتش افکندن حضرت ابراهیم خلیل الله علیه السلام دارد.

گزینه ۳: اشاره به داستان فرهاد کوهکن و جان دادن او در راه عشق دارد.

گزینه ۴: اشاره به داستان حضرت آدم علیه السلام و میوه ممنوعه دارد.

۱۵۴- پاسخ: گزینه ۲

▲ ساده \* صفحه‌های ۳۲ و ۳۳ علوم و فنون ادبی ۳

شاعر آیه «قل هو الله احد» را به‌طور کامل در شعر خود تضمین کرده است.

۱۵۵- پاسخ: گزینه ۳

▲ متوسط \* صفحه‌های ۳۰ تا ۳۶ علوم و فنون ادبی ۳

مورد «الف»: تلمیح به داستان حضرت یوسف علیه السلام و برادرانش دارد.

مورد «د»: مصراع دوم مصرعی از حافظ است که شهریار تضمین کرده است.

مصراع: ای پادشه خوبان داد از غم تنهایی

موارد «ب و ج» نیز آرایه تلمیح دارند.

- ۱۵۶- پاسخ: گزینه ۴ ▲ ساده \* صفحه‌های ۲۸ تا ۳۰ علوم و فنون ادبی ۳  
در این گزینه ارتباط میان کلمات از نوع تضاد است.  
گزینه ۱: کلمات «دوات، قلم و صحیفه» و «زبان و دهن» مراعات نظیر است.  
گزینه ۲: کلمات «ابر و رعدوبرق» و «جزر و مد و بحر» مراعات دارند.  
گزینه ۳: «مس و زر» و «کیمیا و اکسیر» مراعات دارند.
- ۱۵۷- پاسخ: گزینه ۱ ▲ متوسط \* صفحه‌های ۳۲ و ۳۳ علوم و فنون ادبی ۳  
بیت «د» به آیه «أَمَّنْ يَجِيبُ الْمُضْطَرَّ إِذَا دَعَاهُ وَ يُكْشِفُ السُّوءَ» اشاره دارد.  
سوره نمل آیه ۶۲
- ۱۵۸- پاسخ: گزینه ۳ ▲ متوسط \* صفحه‌های ۳۰ تا ۳۶ علوم و فنون ادبی ۳  
تلمیح به داستان لیلی و مجنون و مصراع دوم تضمین آیه قرآن (با کمی تغییر به ضرورت وزن) است.  
۱۵۹- پاسخ: گزینه ۴ ▲ متوسط \* صفحه‌های ۲۸ تا ۳۲ علوم و فنون ادبی ۳  
اشاره به داستان به چاه افکندن یوسف علیه السلام توسط برادرانش دارد و کلمات «آب و چاه» و «تیلی و کیود» مراعات نظیر دارند.
- ۱۶۰- پاسخ: گزینه ۲ ▲ متوسط \* صفحه‌های ۲۸ تا ۳۶ علوم و فنون ادبی ۳  
مصراع دوم از حافظ است (در مصراع اول اشاره کرده است که «خواجہ حافظ گفت»). کلمات «میکده، خم و شراب» مراعات نظیر ساخته‌اند.

## «عربی اختصاصی»

- ۱۶۱- پاسخ: گزینه ۳ ▲ مشخصات سؤال: \* متوسط \* صفحه ۵۵ عربی، زبان قرآن ۱  
گزینه ۱: «او» نادرست است و لذا ساختار عبارت نیز نادرست شده است.  
گزینه ۲: «آسمان» باید جمع بیاید. ضمن اینکه «الْخَلْقُ» مبالغه است نه «الْعَلِيمُ».  
گزینه ۴: «زمین‌ها» نباید جمع بیاید. همچنین ایراد گزینه ۲ در انتهای عبارت در اینجا نیز وارد است.  
دقت! «أَنْ يَخْلُقَ» باید مضارع التزامی ترجمه شود. (رد گزینه‌های ۱ و ۴)
- ۱۶۲- پاسخ: گزینه ۲ ▲ مشخصات سؤال: \* ساده \* صفحه ۲۰ عربی، زبان قرآن ۳  
کَلَّ + اسم نکره و مفرد ← هر، کَلَّ + اسم معرفه ← همه (رد گزینه ۱) // واژه «زمینه» در گزینه‌های ۱ و ۳ زائد است / و علینا (به حرف عطف توجه شود) (رد گزینه‌های ۳ و ۴) // يَنْفَعُنَا: به ما سود می‌رساند (رد گزینه‌های ۳ و ۴) // حَتَّى تَتَقَدَّمَ: پیشرفت کنیم (رد گزینه‌های ۱ و ۳) // حیانتا: زندگی خویش (رد گزینه ۴)
- ۱۶۳- پاسخ: گزینه ۲ ▲ مشخصات سؤال: \* متوسط \* صفحه ۴۵ عربی، زبان قرآن ۱  
«تَعْلَمِينَ» متناسب ضمیر «أَنْتِ» می‌باشد (رد گزینه ۱) و مضارع است (رد گزینه ۳) // الیوم الواحد: یک روز (رد گزینه‌های ۱ و ۴) // اثنتین و عشرين (رد گزینه ۴) چرا که این عدد ۲۲ است نه ۲۸!
- ۱۶۴- پاسخ: گزینه ۳ ▲ مشخصات سؤال: \* متوسط \* صفحه ۶۴ عربی، زبان قرآن ۱  
بررسی سایر گزینه‌ها:  
۱) «زیباترین» نادرست است (کشورهای زیبا).  
۲) «شهدت»: دیده است یا شاهد بوده است» غایب است.  
۴) «بعض» ترجمه نشده است و همچنین «تعطیلاتشان» نباید ضمیر داشته باشد.
- ۱۶۵- پاسخ: گزینه ۴ ▲ مشخصات سؤال: \* متوسط \* صفحه ۱۵ عربی، زبان قرآن ۳  
«يقولون» باید مضارع ترجمه شود و «قلوب» نیز جمع است.  
دقت! «أفواه» در اصل به معنای «دهان‌هاست»؛ ولی در این آیه «زبان‌ها» نیز قابل قبول است.
- ۱۶۶- پاسخ: گزینه ۳ ▲ مشخصات سؤال: \* متوسط \* صفحه ۶۶ عربی، زبان قرآن ۱  
«برخی مناطق دارای جاذبه گردشگری در کشور ما ..... است!»
- ۱) روستایی (۲) تاریخی و باستانی (۳) پستی!! (۴) بیابانی و کویری
- ۱۶۷- پاسخ: گزینه ۱ ▲ مشخصات سؤال: \* متوسط \* صفحه‌های ۵۸ و ۷۱ عربی، زبان قرآن ۱  
گزینه ۱: همه لغات به دارو و داروخانه مرتبط هستند. «باند زخم- دماسنج- قرص- دارو»  
گزینه ۲: «تلفن- ضبط صوت- کولر» ارتباطی با «مصیر: سرنوشت» ندارند.  
گزینه ۳: «نفاية: زباله» ارتباطی با «واگن- اتوبوس- هواپیما» ندارد.  
گزینه ۴: «بومة و قطه» حیوان هستند و ارتباطی با دو لغت دیگر ندارند.
- ۱۶۸- پاسخ: گزینه ۴ ▲ مشخصات سؤال: \* متوسط \* ترکیبی  
هم عبارت صورت سؤال و هم بیت گزینه ۴ اشاره دارد به این نکته که حرص و طمع باعث دسترسی کم یا عدم دسترسی به خواسته و مطلوب می‌شود.
- ۱۶۹- پاسخ: گزینه ۱ ▲ مشخصات سؤال: \* متوسط \* ترکیبی  
«هشت‌پا» معنا می‌دهد و «توجه دارد- بهینه‌سازی می‌کند- اجرا می‌کند» معادل‌های نامناسبی هستند.

- ۱۷۰- پاسخ: گزینه ۴  
 این پروتئین سرشار از عنصر **میس** است. «استخوان- برق- گل» نامناسب هستند.  
 ▲ مشخصات سؤال: \* دشوار \* ترکیبی
- ۱۷۱- پاسخ: گزینه ۳  
 در اسطوره‌ها اعتقاد داشتند که **اختاپوس**، **وحشی** و **درنده** است و به کشتی‌ها حمله می‌کند. «طعمه و صید- ماهی- ماهی» در دیگر گزینه‌ها نامناسب است.  
 ▲ مشخصات سؤال: \* متوسط \* ترکیبی
- ۱۷۲- پاسخ: گزینه ۳  
 سایر گزینه‌ها:  
 (۱) معرف بالعلمیة (۲) فعل ماضٍ (۴) معرب  
 ▲ مشخصات سؤال: \* متوسط \* ترکیبی
- ۱۷۳- پاسخ: گزینه ۳  
 سایر گزینه‌ها:  
 (۱) مفعول و منصوب (۲) متعدّد (۴) اسم فاعل  
 ▲ مشخصات سؤال: \* متوسط \* صفحه ۵۳ عربی، زبان قرآن ۱ و صفحه ۷ عربی، زبان قرآن ۳  
 در گزینه ۴ «فُجِحَ» مفعول است و «یَسْتَرُ» خبر برای «إِنَّ» می‌باشد.
- ۱۷۵- پاسخ: گزینه ۱  
 در این عبارت «لِلْعَرَابِ» خبر مقدم برای حرف مشبّهة بالفعل و «صَوْتًا» نیز اسم حرف مشبّهة بالفعل است.  
 ▲ مشخصات سؤال: \* دشوار \* ترکیبی
- ۱۷۶- پاسخ: گزینه ۱  
 گزینه ۱: «تَشَهُدُ» فعل مضارع است. فعل‌های مضارع (به‌جز صیغه‌های جمع مؤنث) معرب هستند.  
 گزینه ۲: «جالسوا» فعل امر و مبنی است. دقت کنیم که همه فعل‌های امر مبنی هستند.  
 گزینه ۳: «تَغْتَمِنَنَّ» مضارع ولی صیغه جمع مؤنث مخاطب و مبنی است.  
 گزینه ۴: «تَصَادَمَ» فعل ماضی باب «تَفَاعَلَ» است و همه ماضی‌ها مبنی هستند.  
 ▲ مشخصات سؤال: \* متوسط \* صفحه ۶۹ عربی، زبان قرآن ۱
- ۱۷۷- پاسخ: گزینه ۱  
 سایر گزینه‌ها:  
 (۲) السَّائِحِينَ (مفعول و منصوب با یاء)  
 (۳) یومانِ (خبر «إِنَّ» و مرفوع با الف)  
 (۴) المؤمنینَ (مضاف الیه و مجرور با یاء)
- ۱۷۸- پاسخ: گزینه ۳  
 ▲ مشخصات سؤال: \* دشوار \* صفحه‌های ۲۷ و ۴۰ عربی، زبان قرآن ۱ و صفحه ۷ عربی، زبان قرآن ۳  
 در گزینه ۳ «إصلاح» خبر و مصدر باب «إفعال» است.  
 خبر در سایر گزینه‌ها:  
 (۱) قَامَتْ (۲) يُشَجِّعُ (۴) قائمة (اسم فاعل)
- ۱۷۹- پاسخ: گزینه ۲  
 در گزینه ۲ «غایة» خبر حرف مشبّهة بالفعل و موصوف است و «عظيمة» صفت آن می‌باشد.  
 خبر حرف مشبّهة بالفعل در سایر گزینه‌ها:  
 (۱) خَرَجَ (۳) قدیر  
 (۴) کالدواء (دقت کنیم که در گزینه ۴ خبر به صورت جار و مجرور آمده است و نقش «الدواء» به تنهایی مجرور به حرف جر می‌باشد).
- ۱۸۰- پاسخ: گزینه ۲  
 اسم لای نفی جنس فتحه می‌گیرد و ال و تنوین نمی‌گیرد و خبر این «لا» مرفوع می‌شود.  
 صورت صحیح سایر گزینه‌ها:  
 (۱) نعمة (۳) أحسنُ (۴) نجم

## « تاریخ »

- ۱۸۱- پاسخ: گزینه ۱  
 ▲ مشخصات سؤال: \* ساده \* صفحه ۸۶ تاریخ ۱  
 داریوش بزرگ در اواخر پادشاهی خود، با دشواری‌هایی در غرب قلمرو خود روبه‌رو شد که در نهایت به بروز جنگ با یونانیان انجامید. آتنی‌ها یکی از شهرهای یونانی‌نشین آسیای صغیر به نام میلئوس (مَلَطِیة) را تشویق به شورش علیه هخامنشیان کردند و سپس به‌همراه شورشیان به شهر سارد هجوم آورده، آنجا را آتش زدند. داریوش تصمیم به تنبیه آتنی‌ها گرفت.
- ۱۸۲- پاسخ: گزینه ۴  
 ▲ مشخصات سؤال: \* متوسط \* صفحه ۸۷ تاریخ ۱  
 اردشیر سوم، پسر و جانشین اردشیر دوم، در ابتدای حکومتش به قتل عام افراد خاندان سلطنتی پرداخت و کسانی را که احتمال می‌داد ادعای شاهی کنند، به قتل رساند.

۱۸۳- پاسخ: گزینه ۱

▲ مشخصات سؤال: \* متوسط \* صفحه ۱۰۴ تاریخ ۱

به طور کلی قضاوت به دو شکل غیررسمی و رسمی انجام می‌گرفت. شکل غیررسمی قضاوت را اغلب ریش‌سفیدان و بزرگان خانواده‌ها و قبایل برعهده داشتند. قضاوت رسمی، بیشتر بر عهده روحانیون زرتشتی و نیز قضاتی بود که از سوی شاه و یا حاکمان مناطق مختلف منصوب می‌شدند. روحانیون عمدتاً به اختلافات حقوقی و مدنی و قضات شاهی به جرایم سیاسی و نظامی رسیدگی می‌کردند.

۱۸۴- پاسخ: گزینه ۳

▲ مشخصات سؤال: \* متوسط \* صفحه ۹۵ تاریخ ۱

خسرو انوشیروان یکی از پادشاهان مشهور ساسانی به‌شمار می‌رود. این پادشاه برای سامان بخشیدن به اوضاع کشور، اصلاحاتی را در زمینه اداری، نظامی و اقتصادی انجام داد.

تذکر: گزینه‌های ۱، ۲ و ۴ به ترتیب از وقایع دوران حکومت قباد یکم، شاپور دوم و خسرو پرویز هستند.

۱۸۵- پاسخ: گزینه ۳

▲ مشخصات سؤال: \* متوسط \* صفحه ۱۱۴ تاریخ ۱

درباره زنان و موقعیت و حقوق آنان در ایران باستان، مدارک و اطلاعات پراکنده‌ای وجود دارد که بیشتر مربوط به زنان طبقه اشراف و مقام‌های حکومتی است.

۱۸۶- پاسخ: گزینه ۳

▲ مشخصات سؤال: \* دشوار \* صفحه ۹۳ تاریخ ۱

نظام حکومتی اشکانیان مجموعه‌ای از حکومت‌های نیمه مستقل بود که به حکومت مرکزی اشکانی، مالیات و نیروی نظامی می‌دادند. این نوع حکومت را ملوک‌طوایفی خوانده‌اند.

۱۸۷- پاسخ: گزینه ۲

▲ مشخصات سؤال: \* ساده \* صفحه ۴۲ تاریخ ۳

روس‌ها مناطق وسیعی از سرزمین‌های ایرانی در شرق دریای مازندران (خوارزم و ماوراءالنهر) را تسخیر و عهدنامه آخال (۱۲۹۹ ق / ۱۸۸۱ م) را بر حکومت قاجار تحمیل کردند.

۱۸۸- پاسخ: گزینه ۳

▲ مشخصات سؤال: \* متوسط \* صفحه‌های ۳۲ و ۳۳ تاریخ ۳

آقامحمدخان نخست نواحی شمالی و مرکزی ایران را تصرف کرد و تهران را پایتخت خود قرار داد، سپس با غلبه بر لطفعلی‌خان زند و سرکوب طغیان حاکم گرجستان، در سال ۱۲۱۰ ق / ۱۱۷۴ ش در تهران تاج‌گذاری کرد. آقامحمدخان پس از تاج‌گذاری به عزم برچیدن بساط حکومت جانشینان نادرشاه و دستیابی به غنایم و گنجینه جواهرات وی، راه خراسان را درپیش گرفت.

۱۸۹- پاسخ: گزینه ۴

▲ مشخصات سؤال: \* متوسط \* صفحه ۱۷ تاریخ ۳

نادر بزرگان کشور، علما و سران ایل‌ها و طوایف را به شورای دشت مغان فراخواند و شرایطی را برای پذیرفتن سلطنت مطرح کرد که مهم‌ترین آن‌ها عبارت‌اند از: ۱- موروثی شدن سلطنت در خاندان او ۲- حمایت نکردن بزرگان و رؤسای طوایف از خاندان صفوی ۳- حل اختلافات مذهبی با دولت عثمانی

۱۹۰- پاسخ: گزینه ۱

▲ مشخصات سؤال: \* دشوار \* صفحه ۵۱ تاریخ ۳

جنگ‌های استقلال آمریکا موجب افزایش تولید و صادرات پنبه از ایران به روسیه شد.

## “ جغرافیا ”

۱۹۱- پاسخ: گزینه ۳

▲ مشخصات سؤال: \* ساده \* صفحه ۵۰ جغرافیای ایران

بررسی موارد نادرست:

(ب) کانون‌های فصلی، ذخیره برف خود را تا ابتدای ماه‌های گرم سال حفظ می‌کنند.

(د) مربوط به کانون‌های اتفاقی است.

(ه) با توجه به نقشه صفحه ۵۰، بیشتر کانون‌های آبیگیر، سمت غرب ایران قرار دارند.

۱۹۲- پاسخ: گزینه ۲

▲ مشخصات سؤال: \* متوسط \* صفحه‌های ۶۰ و ۶۱ جغرافیای ایران

بررسی موارد نادرست:

(الف) نقشه پراکندگی جمعیت در جهان، پیوسته در حال تغییر است.

(ج) هرچه از سمت شرق به سمت غرب کشور پیش می‌رویم، تراکم جمعیت بیشتر می‌شود. (نقشه صفحه ۶۰)

۱۹۳- پاسخ: گزینه ۳

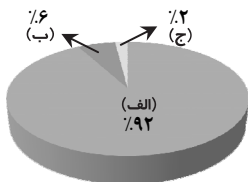
▲ مشخصات سؤال: \* متوسط \* صفحه ۴۷ جغرافیای ایران

درصد توزیع مصرف آب در ایران:

(الف) کشاورزی

(ب) مصارف شهری، روستایی

(ج) صنایع



$$\frac{۹۲}{۶} = ۱۵$$

۱۹۴- پاسخ: گزینه ۴

▲ مشخصات سؤال: \* متوسط \* صفحه ۶۳ جغرافیای ایران

میزان مرگ‌ومیر - میزان موالید (X) = رشد طبیعی جمعیت (به درصد)  
کل جمعیت همان سال

$$\frac{۲}{۱۰۰} = \frac{X - ۱۰,۰۰۰}{۲۹,۵۰۰,۰۰۰}$$

$$۵۹,۰۰۰,۰۰۰ = ۱۰۰(X - ۱۰,۰۰۰)$$

$$۵۹,۰۰۰,۰۰۰ = ۱۰۰X - ۱,۰۰۰,۰۰۰$$

$$۵۹,۰۰۰,۰۰۰ + ۱,۰۰۰,۰۰۰ = ۱۰۰X \Rightarrow X = ۶۰۰,۰۰۰$$

- ۱۹۵- پاسخ: گزینه ۴ ▲ مشخصات سؤال: \* دشوار \* صفحه ۴۹ جغرافیای ایران
- ۱۹۶- پاسخ: گزینه ۱ ▲ مشخصات سؤال: \* دشوار \* صفحه ۶۷ جغرافیای ایران
- استان‌هایی که هم مهاجرپذیر و هم مهاجرفرست هستند:
- ۱) خراسان رضوی (۲ آذربایجان شرقی (۳ خوزستان (۴ اصفهان
- ۱۹۷- پاسخ: گزینه ۲ ▲ مشخصات سؤال: \* ساده \* صفحه ۳۸ جغرافیا ۳
- داده‌ها و اطلاعات دو مؤلفه دارند:
- موقعیت جغرافیایی دارند (داده‌های مکانی) و دارای ویژگی‌هایی هستند. (داده‌های توصیفی)
- ۱۹۸- پاسخ: گزینه ۴ ▲ مشخصات سؤال: \* ساده \* صفحه ۳۵ جغرافیا ۳
- بررسی موارد نادرست:
- الف) بنیاد مسکن از جمله نهادهایی بود که در سال ۱۳۵۸ با هدف تأمین مسکن محرومان، به‌ویژه روستاییان، تشکیل شد. تهیه و اجرای طرح‌های هادی روستایی از وظایف مهم بنیاد مسکن است.
- ج) مربوط به طرح‌های هادی روستایی نیست.
- ۱۹۹- پاسخ: گزینه ۲ ▲ مشخصات سؤال: \* ساده \* صفحه ۲۱ جغرافیا ۳
- ۲۰۰- پاسخ: گزینه ۴ ▲ مشخصات سؤال: \* متوسط \* صفحه ۳۹ جغرافیا ۳

## جامعه‌شناسی

- ۲۰۱- پاسخ: گزینه ۱ ▲ مشخصات سؤال: \* متوسط \* صفحه‌های ۵۷ و ۵۸ جامعه‌شناسی ۱
- دادستان: اکتسابی، اجتماعی و متغیر است.
- متولد کرمانشاه: انتسابی، فردی و ثابت است.
- تنبلی: اکتسابی، فردی و متغیر است.
- ۲۰۲- پاسخ: گزینه ۲ ▲ مشخصات سؤال: \* ساده \* صفحه‌های ۶۰ و ۶۱ جامعه‌شناسی ۱
- قسمت اول: تأثیر جهان طبیعی بر جهان نفسانی ← ترشح تیروئید سبب عصبانی شدن انسان
- قسمت دوم: تأثیر جهان اجتماعی بر جهان نفسانی ← شکوفایی اخلاقیات توسط جهان اجتماعی
- قسمت سوم: تأثیر جهان طبیعی بر جهان اجتماعی ← شیوه زندگی متفاوت مردم در شرایط اقلیمی متفاوت
- ۲۰۳- پاسخ: گزینه ۴ ▲ مشخصات سؤال: \* ساده \* صفحه‌های ۶۱، ۶۴ و ۶۸ جامعه‌شناسی ۱
- قسمت اول: در جامعه سرمایه‌داری، هویت افراد بیشتر به ثروت و توان اقتصادی آن‌ها وابسته است.
- قسمت دوم: جامعه‌شناسان و انسان‌شناسان، درباره ابعاد اجتماعی هویت انسان‌ها بحث می‌کنند.
- قسمت سوم: به فرایند مشارکت فرد در زندگی اجتماعی و مسیری که برای شکل‌گیری هویت اجتماعی افراد طی می‌شود، جامعه‌پذیری یا فرهنگ‌پذیری می‌گویند.
- ۲۰۴- پاسخ: گزینه ۳ ▲ مشخصات سؤال: \* متوسط \* صفحه‌های ۷۰ و ۷۱ جامعه‌شناسی ۱
- ۱) روش درونی کردن فرهنگ است.
- ۲) هرچه قدرت اقتناع بیشتر باشد، افراد کنش‌ها و اعمال متناسب با آن فرهنگ را بهتر انجام می‌دهند.
- ۳) فرهنگ‌هایی که ظرفیت منطقی و عقلانی بیشتری دارند و با فطرت آدمیان سازگارترند، از قدرت اقتناعی بیشتری برخوردارند.
- قسمت دوم: امر به معروف و نهی از منکر
- ۱) نقش مهم در فرایند جامعه‌پذیری و کنترل اجتماعی
- ۲) دارای آثار فردی و اجتماعی و نتایج معنوی و دنیوی بسیار
- ۳) روش‌های تبلیغی، تشویقی و تنبیهی
- ۴) در برخی سطوح، همگانی و در برخی سطوح، وظیفه سازمان‌های رسمی و حکومتی
- ۲۰۵- پاسخ: گزینه ۱ ▲ مشخصات سؤال: \* ساده \* صفحه ۷۵ جامعه‌شناسی ۱
- الف ← تحرک اجتماعی صعودی: کارمند اداره که مدیر می‌شود.
- ب ← تحرک اجتماعی نزولی: مدیر اداره که عزل می‌شود.
- ج ← تحرک اجتماعی افقی: کارمندی که از یک بخش به بخش دیگر منتقل می‌شود.
- ۲۰۶- پاسخ: گزینه ۲ ▲ مشخصات سؤال: \* دشوار \* صفحه‌های ۷۷ و ۷۹ جامعه‌شناسی ۱
- در یک جهان سکولار، هویت دینی و معنوی افراد نمی‌تواند بروز و ظهور اجتماعی داشته باشد و فعالیت‌هایی که هویت دینی افراد را آشکار کند، منع می‌شوند.
- در جامعه شکل گرفته بر اساس ارزش‌های نژادی، صرفاً برای یک نژاد خاص، امکان تحرک اجتماعی صعودی فراهم است مانند جامعه آپارتاید. (جدائزادی)
- اگر تغییرات هویتی بیرون از مرزهای مقبول جهان اجتماعی رخ دهد و شیوه‌هایی از زندگی را که با عقاید و ارزش‌ها در تقابل هستند به‌دنبال بیاورد، به تعارض فرهنگی منجر می‌شود و اضطراب و نگرانی‌های اجتماعی به‌همراه دارد.
- ۲۰۷- پاسخ: گزینه ۳ ▲ مشخصات سؤال: \* متوسط \* صفحه‌های ۱۰ و ۱۱ جامعه‌شناسی ۳
- قسمت اول: عبارت نادرست است و به این ترتیب درست می‌باشد. ← علوم طبیعی، با شناخت طبیعت و قوانین آن، به انسان قدرت پیش‌بینی حوادث طبیعی و پیشگیری از آن‌ها را می‌دهند.
- قسمت سوم: عبارت نادرست است و به این ترتیب درست می‌باشد. ← به سبب آگاهانه و ارادی بودن کنش‌ها و سایر پدیده‌های اجتماعی و تنوع آن‌ها، پیش‌بینی در علوم اجتماعی پیچیده‌تر از علوم طبیعی است.
- سایر عبارات درست می‌باشند.

۲۰۸- پاسخ: گزینه ۴

▲ مشخصات سؤال: \* متوسط \* صفحه‌های ۱۰ و ۱۱ جامعه‌شناسی ۳

- (۱) شناخت پدیده‌های اجتماعی  
 (۲) پیش‌بینی آثار و پیامدهای پدیده اجتماعی  
 (۳) کشف نظم و قواعد اجتماعی  
 (۴) توضیح تأثیر اجتماعات بر زندگی ما

■ نکته: در متن کتاب به دو نوع از فواید علوم اجتماعی اشاره شده است. ابتدا به فوایدی که در مقایسه، مانند فواید علوم طبیعی هستند و سپس به فوایدی که صرفاً مربوط به علوم اجتماعی است و علوم طبیعی آن فواید را ندارند.

گزینه‌های ۱، ۲ و ۳ از جمله فوایدی هستند که صرفاً مختص به علوم اجتماعی هستند و گزینه ۴ از فواید علوم اجتماعی در مقایسه با علوم طبیعی است.

۲۰۹- پاسخ: گزینه ۴ ▲ مشخصات سؤال: \* ساده \* صفحه‌های ۱۴، ۱۵ و ۱۶ جامعه‌شناسی ۳

گزینه‌های ۱، ۲ و ۳ در رابطه با جامعه‌شناسی انتقادی نمی‌باشند.

مهم‌ترین هدف جامعه‌شناسی انتقادی، نقد وضعیت موجود جامعه برای رسیدن به یک وضعیت مطلوب‌تر است.

۲۱۰- پاسخ: گزینه ۱ ▲ مشخصات سؤال: \* دشوار \* صفحه ۱۷ جامعه‌شناسی ۳

■ رویکرد تفهیمی - تفسیری: تأکید بر تفسیر به معنای دست شستن از دانش مشترک و جهان‌شمول و بسنده کردن به دانش‌های فرهنگی و تاریخی خاص است.

■ رویکرد تبیینی تفهیمی: کشف معانی، تنها در صورتی که در قالب تبیین‌های تجربی بیان گردد، ارزش علمی دارد.

■ رویکرد تبیینی: چرایی به علت شکل‌گیری پدیده‌ها مربوط می‌شود و چگونگی به فرایند و روند پدیده‌ها توجه می‌کند.

۲۱۱- پاسخ: گزینه ۱ ▲ مشخصات سؤال: \* متوسط \* صفحه ۲۰ جامعه‌شناسی ۳

جامعه‌شناسان برای شناختن نظم، از امور آشنا و مانوس (آشنایی‌زدایی) می‌کنند؛ یعنی از دید یک فرد غریبه به موضوعات آشنا و روزمره اطراف خود نگاه می‌کنند و در کنار بی‌نظمی، نظم را می‌شناسند.

۲۱۲- پاسخ: گزینه ۴ ▲ مشخصات سؤال: \* متوسط \* صفحه ۲۱ جامعه‌شناسی ۳

نظم اجتماعی باعث می‌شود که شما بدانید چه توقعات و انتظاراتی از دیگران داشته باشید و اتفاقات غیرمنتظره، شما را از همکاری با دیگران بازدارند.

۲۱۳- پاسخ: گزینه ۲ ▲ مشخصات سؤال: \* متوسط \* صفحه ۲۳ جامعه‌شناسی ۳

(۱) ارتباط میان پدیده‌های اجتماعی است.

(۲) چگونگی رابطه و پیوند میان پدیده‌های اجتماعی مختلف است.

(۳) در گروه‌های رسمی، مانند سازمان‌ها بهتر آن را می‌توان دید.

۲۱۴- پاسخ: گزینه ۱ ▲ مشخصات سؤال: \* متوسط \* صفحه‌های ۲۴، ۲۵ و ۳۱ جامعه‌شناسی ۳

■ منظور از پویا بودن نظام اجتماعی این است که بخش‌های مختلف آن بر یکدیگر اثر می‌گذارند و از یکدیگر اثر می‌پذیرند.

■ گاهی تغییر در یک پدیده اجتماعی با تغییر در پدیده دیگر همراه است. این دو پدیده را هم تغییر می‌گویند.

■ جامعه‌شناسی پوزیتیویستی، نظم اجتماعی را بیشتر بر اساس مناسبات بیرونی توضیح می‌دهد و این روابط و مناسبات را مبتنی بر قرارداد، نفع، ترس و اجبار می‌داند. افراد جامعه بر اساس نوعی قرارداد، قواعد و مقرراتی را می‌پذیرند.

۲۱۵- پاسخ: گزینه ۴ ▲ مشخصات سؤال: \* متوسط \* صفحه‌های ۲۷، ۲۸ و ۲۹ جامعه‌شناسی ۳

جامعه‌شناسان پوزیتیویست، جامعه را صرفاً یک پدیده پیچیده می‌دانستند و تفاوت میان جوامع مختلف را تنها تفاوتی کمی می‌دیدند. از نظر آن‌ها برخی از جوامع از برخی دیگر پیچیده‌ترند، در رفع نیازهای خود تواناترند و به همین دلیل پیشرفته‌ترند.

## “منطق و فلسفه”

۲۱۶- پاسخ: گزینه ۳

▲ مشخصات سؤال: \* ساده \* صفحه‌های ۲۳ و ۲۷ منطق

ممکن است در تعریف دو مفهوم متباین مانند «سگ» و «گربه» یک مفهوم مانند «حیوان» یا «جسم» یا «جوهر» تکرار شود. زیرا این مفاهیم با اینکه متباین هستند، اما جنس بعید و قریب مشترک دارند. اما فصل هر تعریفی مختص خود آن مفهوم است و در تعریف مفاهیم دیگر به‌کار نمی‌رود. پس آن مفهوم تکرار شده، جنس است که می‌تواند جنس قریب باشد یا جنس بعید.

بررسی سایر گزینه‌ها:

گزینه ۱: عرض عام در تعریف منطقی به کار نمی‌رود.

گزینه ۲: شرح اسم تعریف منطقی نیست و صورت سوال گفته تعریف منطقی دو مفهوم.

گزینه ۴: تعریف ناقص از جنس بعید استفاده می‌کند؛ اما ممکن است جنس قریب دو مفهوم نیز یکسان باشد.

۲۱۷- پاسخ: گزینه ۴ ▲ مشخصات سؤال: \* ساده \* صفحه‌های ۲۳ و ۲۴ منطق

مفهوم «تلخ» نوعی کیفیت و از نوع کیفیت‌های چشیدنی است و مفهوم «خط» نوعی کمیت و از نوع کمیت پیوسته است. بنابراین جنس عالی «تلخ»، کیفیت است و جنس عالی «تلخ» کمیت. پس سلسله اجناس این دو با هم متفاوت است و هیچ جنس قریب یا بعید مشترکی ندارند. (رد گزینه‌های ۱ و ۲) در ضمن، مفهوم «جسم» نوعی جنس است و یک سلسله خاص را شروع می‌کند و از اساس با کمیت و کیفیت متفاوت است. (رد گزینه ۳)

۲۱۸- پاسخ: گزینه ۲ ▲ مشخصات سؤال: \* متوسط \* صفحه ۲۸ منطق

وقتی معنای یک مفهوم را نمی‌دانیم، باید اول از طریق شرح اسم یا شرح لفظ، معنای آن را بفهمیم و سپس به دنبال ارائه یک تعریف منطقی از آن‌ها باشیم. مفاهیمی مانند «سپش» و «ترافرانده» از آن دسته مفاهیمی هستند که اصلاً معنایشان را هم نمی‌دانیم. پس اول باید دید این کلمات یعنی چه و سپس ببینیم چه نوع مفهومی هستند.

تذکر: در صورت سؤال گفته این کلمات، مفاهیم هستند؛ پس حتماً دارای معنای شرح اسمی خواهند بود. پس از فهم معنای آن‌ها می‌شود بررسی کرد که آیا تعریف منطقی هم دارند یا خیر.

۲۱۹- پاسخ: گزینه ۳ ▲ مشخصات سؤال: \* متوسط \* صفحه ۱۸ منطق

همان طور که می‌دانیم، یکی از تفاوت‌های مفاهیم ذاتی از عرضی این است که تصور ذاتی مقدم بر تصور ذات یا ماهیت است؛ اما عرضی مؤخر از ذات یا ماهیت تصور می‌شود. بنابراین، تصور ذاتی، مقدم بر تصور عرضی می‌شود:  
تصور ذاتی ← مقدم بر تصور ذات (نوع) ← مقدم بر تصور عرضی  
حال می‌رویم سراغ گزینه‌ها:

گزینه ۱: فصل و جنس هر دو ذاتی هستند و نسبت به هم تقدمی ندارند؛ ولی با این حال، چون جنس مفهوم عام‌تری است، می‌تواند مقدم بر فصل تصور شود. نه برعکس.

گزینه ۲: عرض عام و خاص یک ماهیت، لزوماً نسبت به هم تقدمی ندارند.

گزینه ۳: فصل جزء مفاهیم ذاتی است و بر تصور عرض خاص تقدم دارد.

گزینه ۴: جنس به عنوان ذاتی، نسبت به نوع به عنوان ذات، تقدم دارد نه برعکس.

۲۲۰- پاسخ: گزینه ۱ ▲ مشخصات سؤال: \* متوسط \* صفحه ۲۷ منطق

هر تعریفی با استفاده از جنس بعید، ناقص و با استفاده از عرض خاص، رسمی می‌شود. مفاهیم «جسم» و «جوهر» برای «سیب»، جنس بعید هستند (رد گزینه‌های ۴ و ۲) و مفاهیم «مدیر» و «معلم» نیز عرض خاص انسان هستند. (رد گزینه‌های ۲ و ۳)

۲۲۱- پاسخ: گزینه ۴ ▲ مشخصات سؤال: \* متوسط \* صفحه ۲۸ منطق

ابتدا باید دقت کنیم که ما نباید دو دسته از مفاهیم را با هم اشتباه بگیریم؛ آن‌هایی که تعریف منطقی‌شان دشوار است اما به مرور می‌شود به تعریفشان دست یافت. مانند انسانیت و آزادی (رد گزینه ۱). دسته دوم مفاهیمی که نمی‌شود برایشان جنس و فصل منطقی تعیین کرد. مانند چیز، واحد، وجود، وجود و امکان. این دسته دوم، تعریف منطقی ندارند؛ زیرا جنس و فصل منطقی ندارند. (رد گزینه‌های ۲ و ۳)

۲۲۲- پاسخ: گزینه ۱ ▲ مشخصات سؤال: \* دشوار \* صفحه‌های ۲۱ و ۲۲ منطق

عرض خاص مفهومی است که فقط مختص یک نوع باشد و هیچ نوع دیگری دارای آن مفهوم نباشد. مثل مفهوم «شاعر» که خاص انسان و هیچ نوع دیگری دارای آن نیست. (رد گزینه‌های ۳ و ۴). حال عرض خاص انسان، نسبت به جنس «انسان» یعنی «حیوان» را باید بررسی کنیم: اگر مفهومی برای انسان عرض خاص باشد، برای «حیوان» هم عرض خاصی است که فقط بعضی از مصادیق آن؛ یعنی انسان‌ها دارای آن هستند. پس عرض خاص «انسان» برای «حیوان» هم عرض خاص است (رد گزینه ۲). زیرا اگر بگوییم مفهومی برای «حیوان» عام است، یعنی مفاهیمی که «حیوان» نیستند نیز دارای آن هستند. در چنین حالتی، آن مفهوم برای انسان هم نمی‌تواند عرض خاص باشد.

۲۲۳- پاسخ: گزینه ۴ ▲ مشخصات سؤال: \* ساده \* صفحه ۵۸ فلسفه یازدهم

«نمی‌دانم» سقراط در واقع آوای خویش‌شناسی و درس آگاه شدن از گوهر تابناک انسانیت را که در درون هر انسانی نهفته است، در تاریخ اندیشه بشر طنین‌انداز کرده است. «نمی‌دانم» سقراط، هرگز با «نمی‌دانم» سوفسطائیان قابل مقایسه نیست. «نمی‌دانم» سوفسطائیان در واقع معنایی جز «نمی‌توانم بدانم» در برداشت.

۲۲۴- پاسخ: گزینه ۳ ▲ مشخصات سؤال: \* متوسط \* صفحه‌های ۳۶ و ۳۷ فلسفه یازدهم

به عقیده پروتاگوراس همه چیز نسبی و موقتی است و حقیقت به معنای دانشی پایدار و ثابت هرگز به دست نمی‌آید. شعار او این بود که: «انسان معیار همه چیز است!» یعنی چون همگان نمی‌توانند در هیچ اصل مشترکی به نام «حقیقت» به توافق برسند، پس حقیقت جنبه خصوصی و شخصی دارد و هر کس هر چه بیندارد و تخیل کند، برای او حقیقت است.

پروتاگوراس حقیقت را نسبی می‌داند. کسی که دروغ گفتن را عیب نمی‌داند و معتقد به نسبی بودن نظرات در مورد حقیقت اخلاق است، به نسبی‌گرایی پروتاگوراس شباهت دارد.

گزینه ۱: نسبی بودن سلیقه افراد را نشان می‌دهد.

گزینه ۲: شخصی بودن ادراک حسی را نشان می‌دهد.

گزینه ۴: تفاوت ادراک حسی انسان‌ها را نشان می‌دهد نه دیدگاه خاص پروتاگوراس را.

۲۲۵- پاسخ: گزینه ۲ ▲ مشخصات سؤال: \* متوسط \* صفحه‌های ۳۷ و ۳۸ فلسفه یازدهم

در گزینه ۲ مغالطه رخ داده؛ زیرا نمی‌توان گفت چیزی که در هیچ کجا محدود نمی‌شود، وجود ندارد. بلکه وجود دارد ولی وجود غیرممکنی دارد.

۲۲۶- پاسخ: گزینه ۱ ▲ مشخصات سؤال: \* متوسط \* صفحه‌های ۵۸ و ۵۹ فلسفه یازدهم

پروتاگوراس معتقد بود که شناخت نسبی است. در مقابل، سقراط برای رهایی از این نسبی‌گرایی، چیزها را دارای تعریف ثابت و یکسان برای همه انسان‌ها می‌دانست.

۲۲۷- پاسخ: گزینه ۴ ▲ مشخصات سؤال: \* دشوار \* صفحه‌های ۵۷ تا ۵۹ فلسفه یازدهم

نزد سقراط آگاهی به نادانی خود (خودآگاهی) مقدمه‌ای برای پیمودن راه شناخت صحیح است. این راه دشوار و هدف از آن رسیدن به تعاریفی ثابت از اشیاء است. تعاریف همان معیارهای شناخت و عمل هستند و کنار نهادن ادعای دانایی همان رسیدن به خودآگاهی مدنظر سقراط است.  
گزینه‌های ۲ و ۳: تنها توضیحی درباره خودآگاهی در فلسفه سقراط هستند.

۲۲۸- پاسخ: گزینه ۲ ▲ مشخصات سؤال: \* ساده \* صفحه ۲۰ فلسفه دوازدهم

حوزه اسکندریه تا زمانی که مصر مغلوب مسلمانان شد دایر بود.

۲۲۹- پاسخ: گزینه ۱ ▲ مشخصات سؤال: \* ساده \* صفحه‌های ۳۸ و ۳۹ فلسفه دوازدهم

متکلمان ملاک نیازمندی معلول به علت را حدوث می‌دانند؛ زیرا معتقدند معلول زمانی نبوده و سپس موجود شده است. بنابراین عدمش بر وجودش تقدم داشته است. پس علت باید آن را به وجود آورده باشد.

۲۳۰- پاسخ: گزینه ۲ ▲ مشخصات سؤال: \* متوسط \* صفحه‌های ۲۹ و ۳۰ فلسفه دوازدهم

ذات همان چیستی و ماهیت است. وقتی از واقعیت یک ذات سخن می‌گوییم، حتماً موضوع، ماهیت و محمول، وجود است.

۲۳۱- پاسخ: گزینه ۲

▲ متوسط \* صفحه‌های ۴۱ و ۴۲ فلسفه دوازدهم

بر اساس قاعدهٔ الواحد یا «سنخیت علت و معلول»، هر علتی فقط معلول خاصی را ایجاد می‌کند و هر معلولی، از علت خاصی ایجاد می‌شود. چون انسان فقط از انسان به وجود می‌آید، اگر فرض کنیم گل و لای علت پدید آمدن یک انسان شده است، سنخیت علت و معلول را نفی کرده‌ایم.

۲۳۲- پاسخ: گزینه ۴

▲ متوسط \* صفحه ۳۷ فلسفه دوازدهم

در روابط علی و معلولی، برخلاف روابط دیگر، وجود رابطه فرع بر وجود دو طرف نیست، بلکه همان وجود دو طرف است. آتش علت دود، آهن ربا علت ربایش و خورشید علت نور است؛ اما بالا علت پایین نیست، یعنی رابطهٔ این دو فرع بر وجود یک چیز در بالا و یک چیز در پایین است تا این رابطه معنا پیدا کند.

۲۳۳- پاسخ: گزینه ۱

▲ متوسط \* صفحه‌های ۴۰ و ۴۱ فلسفه دوازدهم

هم علت تامه و هم علت ناقصه اگر نباشد، معلول نخواهد بود؛ پس هر دو شرط لازم‌اند. علت تامه اگر باشد، معلول هم موجود می‌شود؛ ولی علت ناقصه اگر باشد، لزوماً معلول موجود نمی‌شود (رد گزینه ۲). یعنی علت تامه شرط لازم و کافی است (رد گزینه ۴)؛ ولی علت ناقصه فقط شرط لازم است (رد گزینه ۳).

۲۳۴- پاسخ: گزینه ۳

▲ متوسط \* صفحه‌های ۴۳ و ۴۴ فلسفه دوازدهم

در عبارت «تا علت وجود پیدا نکند، معلول وجود پیدا نمی‌کند» واژه «تا» به معنای «مشروط بودن» وجود معلول به وجود علت است. حال گزینه‌ها را بررسی می‌کنیم: گزینه ۱: به معنای «زمانی که» یا «همین که»، پس مشروط نیست بلکه معنای زمانی دارد. گزینه ۲: به معنای «تا وقتی که». پس باز هم معنای زمانی دارد نه مشروط بودن. گزینه ۳: یک طرف گزاره مشروط به طرف دیگر است: «آشتی کردن» مشروط به «اصلاح شدن» است؛ اگر خودت را اصلاح نکنی، آشتی نمی‌کنم. گزینه ۴: «تا» به معنای «برای اینکه» است و یک طرف مشروط به طرف دیگر نیست.

۲۳۵- پاسخ: گزینه ۲

▲ دشوار \* صفحه ۴۲ فلسفه دوازدهم

در تقسیم کردن یک جسم مثل چوب، قطعات تقسیم شده نسبت به هم، رابطهٔ علت و معلول ندارند. بنابراین تسلسل علل نامتناهی محسوب نمی‌شوند (رد گزینه ۱). در مجموعهٔ اعداد طبیعی نیز رابطهٔ علی بین اعداد نیست (رد گزینه ۳). نسل‌های انسانی نیز اگرچه از پی یکدیگر می‌آیند؛ اما همه با هم موجود نیستند و یک تسلسل نامتناهی را نمی‌سازند. (رد گزینه ۴)

اما فرض مجموعه‌ای بی‌نهایت از چرخ دنده‌های متصل به هم که قرار باشد به خودی خود حرکت کنند، نمونه‌ای از تسلسل علل نامتناهی و محال است. زیرا هر چرخ دنده نسبت به چرخ دندهٔ قبلی، معلول و نسبت به چرخ دندهٔ بعدی علت است. بنابراین محال است که چنین مجموعه‌ای به خودی خود به حرکت درآید.

## روان شناسی

۲۳۶- پاسخ: گزینه ۲

▲ مشخصات سؤال: \* ساده \* صفحه‌های ۴۰ و ۴۲ روان شناسی

عوامل مؤثر بر رشد } (۱) عوامل زیستی، وراثتی، رشد  
(۲) عوامل محیطی، یادگیری

وراثت به عنوان یک عامل زیستی مؤثر بر رشد شناخته شده است.

یادگیری یکی از مهم ترین عوامل محیطی است که روی تغییرات رشدی تأثیر به سزایی دارد.

۲۳۷- پاسخ: گزینه ۲

▲ مشخصات سؤال: \* ساده \* صفحه ۵۰ روان شناسی

یکی از ابتدایی ترین علائم رشد اجتماعی در کودکان، لبخند اجتماعی است که در حدود ۳-۲ ماهگی بروز می‌یابد.

ترس از غریبه نیز در ۸-۷ ماهگی رخ می‌دهد.

۲۳۸- پاسخ: گزینه ۴

▲ مشخصات سؤال: \* ساده \* صفحه ۶۹ روان شناسی

محرومیت حسی یعنی فرد در شرایطی قرار گیرد که هیچ یک از گیرنده‌های حسی مثل چشم، گوش و ... به وسیلهٔ محرک‌های بیرونی تحریک نشود.

۲۳۹- پاسخ: گزینه ۱

▲ مشخصات سؤال: \* متوسط \* صفحه ۵۵ روان شناسی

پردازشگران به منظور تمرکز بیشتر، باید قدرت بازداری یا منع محرک‌های نامرتب و بازبایی پاسخ‌های آموخته شدهٔ مناسب را داشته باشند. این تحول در دورهٔ نوجوانی شکل می‌گیرد.

۲۴۰- پاسخ: گزینه ۳

▲ مشخصات سؤال: \* متوسط \* صفحه ۵۶ روان شناسی

توصیه	بیامد تغییرات شناختی
بهبتر است در حضور دیگران از نوجوانان عیب جویی نشود.	حساسیت نسبت به انتقاد دیگران
باید ویژگی‌های منحصربه‌فرد نوجوانان را پذیرفت تا در زمان مناسب دیدگاه متعادل تری ایجاد شود.	احساس منحصربه‌فرد بودن اغراق آمیز
باید به نوجوانان کمک کرد تا دریابند جوامع و افراد، آمیزه‌ای از محاسن و معایب هستند.	آرمان گرایی و عیب جویی
به جای نوجوانان تصمیم گیری نشود. تصمیم گیری کارآمد، الگوی تصمیم گیری نوجوانان باشد.	مشکل در تصمیم گیری روزمره

۲۴۱- پاسخ: گزینه ۳

▲ مشخصات سؤال: \* متوسط \* صفحه ۵۶ روان شناسی

کودکان بر اساس پردازش ادراکی، یعنی ویژگی‌های حسی و فیزیکی عمل می‌کنند؛ مثلاً مفید بودن یک کالا را به اندازه و رنگ آن نسبت می‌دهند. در حالی که پردازش غالب نوجوانان، مفهومی است. نوجوانان فایده‌مندی یک کالا را بر اساس ماندگاری، کیفیت و ... می‌سنجند.



۲۴۲- پاسخ: گزینه ۳

▲ مشخصات سؤال: \* متوسط \* صفحه‌های ۷۳ و ۷۵ روان‌شناسی

فرایند انتخاب یک محرک از بین محرک‌های حسی مختلف را توجه می‌نامند. اگر توجه مداوم و پایدار باشد در آن صورت با تمرکز مواجه هستیم. بنابراین تمرکز بدون توجه امکان‌پذیر نیست و توجه لازمه تمرکز است. خوگیری آفت تمرکز است نه آفت توجه. (رد گزینه ۱) تمرکز به پردازش مداوم و پایدار گفته می‌شود نه پردازش در لحظه. (رد گزینه ۲) توجه می‌تواند بدون تمرکز وجود داشته باشد. (رد گزینه ۴)

۲۴۳- پاسخ: گزینه ۴

▲ مشخصات سؤال: \* متوسط \* صفحه ۷۶ روان‌شناسی

یکی از عوامل ایجاد خوگیری و عدم تمرکز «یکنواختی و ثبات نسبی» است. وقتی موضوع مورد توجه همیشه به صورت یکنواخت ارائه شود، فرد به آن موضوع عادت می‌کند، در نتیجه ابعاد جدید آن را در نمی‌یابد. استفاده از رنگ‌های مختلف هنگام مطالعه و خط کشیدن روی واژگان مهم به وسیله برخی دانش‌آموزان، روش مفیدی برای خارج شدن از یکنواختی و ثبات و در نتیجه ایجاد تمرکز است.

۲۴۴- پاسخ: گزینه ۳

▲ مشخصات سؤال: \* متوسط \* صفحه ۷۵ روان‌شناسی

در پدیده آماده‌سازی، ارائه پیشین محرک، دریافت بعدی را آسان می‌کند. اگر قرار است صبح روز بعد کتابی را مطالعه کنید، اگر آن کتاب را بالای سر تان بگذارید و بخوابید، به هنگام صبح بهتر فرامی‌گیرید تا اینکه بخواهید دنبال کتاب بگردید. در این مثال، علت مطالعه تمرینش این بوده که شما از شب قبل آماده مطالعه شده‌اید.

۲۴۵- پاسخ: گزینه ۴

▲ مشخصات سؤال: \* متوسط \* صفحه ۸۰ روان‌شناسی

انجام دادن هم‌زمان تکالیف، کارایی توجه را کاهش می‌دهد. در شرایطی که مجبور می‌شویم توجه‌مان را به چند بخش تقسیم کنیم، میزان شباهت، درجه دشواری و مهارت می‌تواند اثر منفی توجه تقسیم شده را کاهش دهد.

۲۴۶- پاسخ: گزینه ۳

▲ مشخصات سؤال: \* متوسط \* صفحه ۴۷ روان‌شناسی

برخی از مهارت‌های حرکتی دوره کودکی به ترتیب عبارتند از:

بالا نگه داشتن چانه و سینه	←	صفر تا ۲
غلت زدن	←	۲ تا ۵
نشستن با کمک	←	۳ تا ۶
نشستن مستقل	←	۵ تا ۸
ایستادن با کمک	←	۷ تا ۱۰
بلند شدن از وضعیت نشسته	←	۹ تا ۱۲
ایستادن مستقل	←	۱۱ تا ۱۴
راه رفتن مستقل	←	۱۲ تا ۱۵

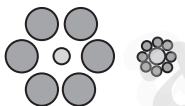
۲۴۷- پاسخ: گزینه ۱

▲ مشخصات سؤال: \* متوسط \* صفحه‌های ۸۳ و ۸۴ روان‌شناسی

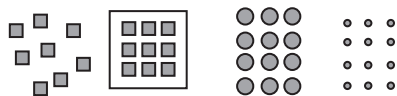
الف) تقارب: ما تمایل داریم اشیای ناقص را به صورت کامل ببینیم.



ب) اصل شکل و زمینه: ادراک یک شکل، تحت تأثیر زمینه آن شکل تغییر می‌کند. دو دایره وسط علی‌رغم اندازه یکسان در زمینه‌های مختلف به دو صورت متفاوت ادراک می‌شوند.



ج) مجاورت: وقتی چند شیء در کنار یکدیگر باشند، آن‌ها را به صورت یک گروه ادراک می‌کنیم.



۲۴۸- پاسخ: گزینه ۲

▲ مشخصات سؤال: \* دشوار \* صفحه ۵۴ روان‌شناسی

تغییرات مربوط به جنس در نوجوانی:

ویژگی‌های اولیه: تغییراتی که به طور مستقیم بر توانایی تولیدمثل تأثیر می‌گذارند، مانند رشد اندام‌های تناسلی در هر دو جنس، تخمک‌گذاری در دخترها و اسپرم‌سازی در پسران.

ویژگی‌های ثانویه: تغییراتی که جزئی از علائم رشد و قابل رؤیت‌اند، مانند رویش موی صورت و بم شدن صدا در پسران و بزرگ شدن سینه و لگن خاصره در دختران.

۲۴۹- پاسخ: گزینه ۱

▲ مشخصات سؤال: \* دشوار \* صفحه‌های ۸۱ و ۸۲ روان‌شناسی

بسیاری از محرک‌های حسی در حد همان تحریک گیرنده‌های حسی باقی‌مانده و وارد فضای ادراکی ما نمی‌شوند. یعنی ممکن است چیزی وجود خارجی داشته باشد و ما آن را احساس کنیم، اما ادراک نکنیم. این یک فرایند طبیعی است و خطای ادراکی محسوب نمی‌شود. همین الان محرک‌هایی وجود دارند که شما آن‌ها را صرفاً احساس می‌کنید و تعبیر و تفسیر نمی‌کنید.

خطای ادراکی زمانی اتفاق می‌افتد که چیزی وجود خارجی نداشته باشد و احساس نشود، اما آن را ادراک کنید. (مانند مثلث‌های صفحه ۸۱ کتاب) وجود خطاهای ادراکی نشانگر این است که آنچه را حس می‌کنیم الزاماً چیزی نیست که در ذهن خود ادراک می‌کنیم.

۲۵۰- پاسخ: گزینه ۳

▲ مشخصات سؤال: \* دشوار \* صفحه ۷۷ روان‌شناسی

زمانی که جوان خارج ساعت ملاقات به درون بخش راه یافته، نگاهی نتوانسته محرک هدف را ردیابی کند و آن را از دست داده است ← از دست دادن محرک هدف (عدم ردیابی محرک حاضر)

ولی در موقع خروج جوان، نگاهی او را دیده و دستگیر کرده، یعنی محرک هدف را ردیابی کرده است. ← اصابت یا تصمیم درست (ردیابی محرک حاضر)