




آموزش مسلمانان

بازگشت به فقه

۹۷/۱۲/۰۴ هجری قمری

دبیرستان ، آموزشگاه ، پانسیون مطالعاتی
ابتدای خیابان درختی ، مجتمع آبادگران
۳۳۵۰۵۰۷۰-۳۳۵۲۵۲۵۴

 <p>سریال: ۳۹۷۳۹۱۰۵۱</p>	وقت : دقیقه تعداد سوالات: ۴۲	تاریخ : نام و نام خانوادگی :
آموزشگاه آبادگران	موضوع	

۱. کلمات همه گزینیه‌ها صفت هستند مگر گزینیه
 (۱) دانشگاه، گلدان، نامواره (۲) امیدوار، هنرور، پذیرا

(۳) خورنده، اندوهگین، نامور (۴) بارور، ارجمند، طربناک

۲. در کدام گزینیه، استعاره به کار رفته است؟

- (۱) اگر چه جرم او کوه گران است
 (۲) ز عشق، آفاق را پُر دود دیدم
 (۳) چنان مشهور شد در خوب رویی
 (۴) پس آن بهتر که خود را شاد داری
- تو را دریای رحمت بی کران است
 خرد را، دیده خواب آلوده دیدم
 که مطلق یوسف مصر است گویی
 در آن شادی، خدا را یار داری

۳. معنای واژگان در کدام گزینیه نادرست آمده است؟

- (الف) بارعام: شرفیابی همگانی (ب) ژاله: شبنم
 (۱) ج، د (۲) الف، ب (ج) سمند: اسب تندرو (د) آفاق: کرانه
 (۳) ج، الف (۴) ب، د

۴. عَيْنَ الْأَصْحَاحِ وَالْأَدَقِّ فِي الْجَوَابِ لِلتَّرْجُمَةِ: «يَجِبُ عَلَى الْإِنْسَانِ الْإِجْتِنَابُ مَنْ ذُكِرَ الْأَقْوَالِ الَّتِي فِيهَا إِحْتِمَالُ الْكُذْبِ».

- (۱) واجب است بر انسان دوری کردن از ذکر سخن‌هایی که احتمال دروغ در آن زیاد است.
 (۲) انسان باید از سخنی که احتمال دروغ در آن است بپرهیزد.
 (۳) واجب می‌شود پرهیز کردن از یادآوری سخنانی که در آن احتمال دروغ باشد.
 (۴) انسان باید از ذکر گفته‌هایی که در آن احتمال دروغ است، بپرهیزد.

۵. مَا هُوَ الصَّحِيحُ عَنِ إِعْرَابِ الْكَلِمَةِ الَّتِي أَشِيرُ إِلَيْهَا بِخَطِّ؟

- «الْمُؤْمِنُونَ يَسْعَوْنَ فِي الدَّفَاعِ عَنْ مُجْتَمَعِهِمُ الصَّالِحِ»
 (۱) صفت و مجرور (۲) فاعل و مرفوع (۳) مضاف‌الیه و مجرور (۴) مفعول و منصوب

۶. عَيْنَ الْعِبَارَةِ الَّتِي يُوصَفُ فِيهَا الْمَبْتَدَأُ:

- (۱) عَالِمٌ يَنْتَفِعُ بِعِلْمِهِ، خَيْرٌ مِنْ أَلْفِ عَابِدٍ!
 (۲) إِرْضَاءُ النَّاسِ غَايَةٌ لِاتِّدْرِكِ!
 (۳) إِعْصَارُ رِيحٍ شَدِيدَةٍ لِاتْتِنَقُلَ مِنْ مَكَانٍ إِلَى مَكَانٍ آخَرَ!
 (۴) الْكِتَابُ صَدِيقٌ يُنْقِذُكَ مِنْ مُصِيبَةِ الْجَهْلِ!

۷. کدام مسائل زمینه را برای ورود جعل و تحریف به احادیث پیامبر اکرم (ص) آماده کرد؟

- ۱) میدان دادن به گروهی از علمای اهل کتاب و نیاز حاکمان جور به توجیه موقعیت خود و اقدامات مخالف اسلام آنها
- ۲) میدان دادن به گروهی از علمای اهل کتاب و تفسیر و تبیین آیات قرآن توسط برخی از عالمان وابسته به قدرت
- ۳) منع نوشتن احادیث پس از رحلت پیامبر و نیاز حاکمان جور به توجیه موقعیت خود و اقدامات مخالف اسلام آنها
- ۴) منع نوشتن احادیث پس از رحلت پیامبر و تفسیر و تبیین آیات قرآن توسط برخی از عالمان وابسته به قدرت

۸. سقوط بنی‌امیه در زمان محقق شد و به انزوا کشیده شدن شخصیت‌های اصیل اسلامی به خصوص اهل بیت (ع)، مربوط به از مشکلات پس از رحلت پیامبر (ص) است.

- ۱) امام باقر (ع) - تبدیل حکومت عدل نبوی به سلطنت
- ۲) امام صادق (ع) - تبدیل حکومت عدل نبوی به سلطنت
- ۳) امام صادق (ع) - ارائه الگوهای نامناسب
- ۴) امام باقر (ع) - ارائه الگوهای نامناسب

۹. افزایش احتمال خطا در نقل احادیث به عنوان یکی از مشکلات ممنوعیت از نوشتن احادیث پیامبر (ص) چه مشکلی را به دنبال داشت؟

- ۱) امکان کم و زیاد شدن عبارات یا فراموش شدن اصل حدیث فراهم شد.
- ۲) سلیقه شخصی در احکام دینی دخالت داده شد و مردم گرفتار اشتباهات بزرگ شدند.
- ۳) جاعلان حدیث با غرض‌های شخصی به جعل یا تحریف حدیث پرداختند یا از نقل برخی احادیث خودداری کردند.
- ۴) شرایط مناسب برای جاعلان حدیث پیش آمد و مدرکی به عنوان سند، وجود نداشت.

۱۰. She thanked us for them to dinner.

- ۱) do invite ۲) inviting ۳) invited ۴) invite

۱۱. Everyone knows that "hello" is a nice way of starting a conversation.

- ۱) to say ۲) saying ۳) says ۴) said

۱۲. Sina dislikes socializing with others. He to stay home and watch movies on the weekend.

- ۱) prefers ۲) prevents ۳) confuses ۴) prepares

۱۳. کدام واکنش سنگ‌ها در برابر تنش قابل رویت نیست؟

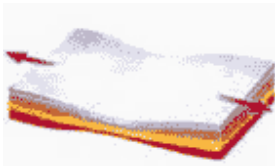
- ۱) خم شدگی ۲) شکستگی ۳) حد پلاستیک ۴) کش‌سانی

صفحه ۳

۱۴. وقتی با افزایش نیرو بر سنگ به مرحله‌ای می‌رسیم که در صورت حذف نیرو تنها ۲۰٪ از تغییر شکل سنگ به حالت اول بر می‌گردد، یعنی در مرحله‌ی هستیم.

- (۱) برشی (۲) کشسانی (۳) حد کشسانی (۴) پلاستیک

۱۵. در چه صورتی تنش وارد بر یک قطعه سنگ، به جای شکستن، در آن تغییر شکل خمیری به وجود می‌آورد؟
 (۱) فشار همه‌جانبه (۲) کاهش میزان آب (۳) کاهش عمق زمین (۴) فشار جهت‌دار



۱۶. شکل زیر در ارتباط با کدام گزینه است؟

- (۱) دو ورقه‌ی نزدیک شونده (۲) دو ورقه‌ی امتدادلغز
 (۳) تنش کششی (۴) تنش برشی

۱۷. اگر سنگی تحت تنش قرار بگیرد به ترتیب قبل وبعد از حد کشسانی چه حالتی از خود نشان می‌دهد؟
 (۱) خمیرسان - شکننده (۲) کش سان - خمیرسان (۳) خمیرسان - کش سان (۴) شکننده - کش سان

۱۸. بین چند ضلعی‌های زیر کدام فقط یک محور تقارن دارد؟
 (۱) مثلث متساوی الاضلاع (۲) متوازی الاضلاع (۳) دوزنقه متساوی الساقین (۴) مستطیل

۱۹. کدام تبدیل الزاماً شیب خط را حفظ نمی‌کند؟
 (۱) بازتاب نسبت به نقطه (۲) انتقال و تجانس (۳) بازتاب نسبت به خط (۴) گزینه‌های ۱ و ۳

۲۰. ترکیب n انتقال کدام است؟ ($n \geq 2, n \in \mathbb{N}$)

- (۱) اگر n فرد باشد یک دوران است. (۲) اگر n زوج باشد یک دوران است.
 (۳) همواره یک انتقال است. (۴) همواره یک بازتاب است.

۲۱. کدام تبدیل طول پاره خط‌ها را تغییر نمی‌دهد ولی ممکن است زوایای آن‌ها را با محورهای تغییر دهد؟
 (۱) دوران (۲) تجانس (۳) انتقال (۴) هیچ کدام

۲۲. ترکیب یک انتقال و یک دوران چیست؟
(۱) دوران (۲) انتقال

(۳) تجانس (۴) تقارن مرکزی

۲۳. زاویه 75° معادل چند رادیان است؟

(۴) $\frac{5\pi}{7}$

(۳) $\frac{7\pi}{5}$

(۲) $\frac{5\pi}{12}$

(۱) $\frac{7\pi}{12}$

۲۴. در دایره‌ای به قطر ۲۰ سانتی‌متر، طول کمان مقابل به زاویه θ برابر ۱۵ سانتی‌متر است، اندازه θ بر حسب رادیان کدام است؟

(۴) $\frac{4}{3}$

(۳) $\frac{3}{4}$

(۲) $\frac{3}{2}$

(۱) $\frac{2}{3}$

۲۵. با فرض $\tan 35^\circ = 2a - 1$ حاصل $\frac{\sin 145^\circ - \sin 235^\circ}{\cos 325^\circ}$ کدام است؟

(۴) $4a - 2$

(۳) $2a - 1$

(۲) $4a$

(۱) $2a$

۲۶. اگر $\sin x = \frac{3}{5}$ در ناحیه‌ی دوم باشد. حاصل $\tan\left(\frac{17\pi}{2} + x\right)$ کدام است؟

(۴) $-\frac{4}{3}$

(۳) $\frac{4}{3}$

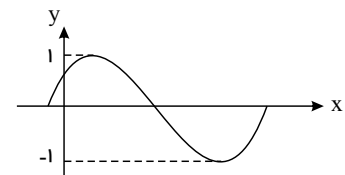
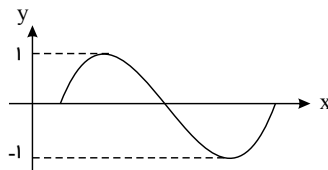
(۲) $\frac{3}{4}$

(۱) $-\frac{3}{4}$

۲۷. کدام شکل قسمتی از نمودار تابع $f(x) = \sin\left(x - \frac{\pi}{3}\right)$ را نشان می‌دهد؟

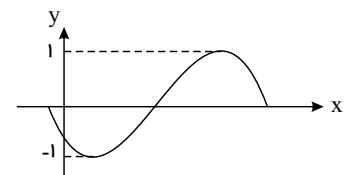
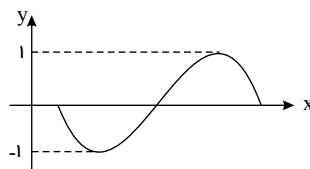
(۲)

(۱)



(۴)

(۳)



۲۸. دو تاس را پرتاب می‌کنیم. اگر اعداد ظاهر شده مضرب ۳ نباشند، مطلوب است احتمال این که جمعشان برابر ۵ باشد؟

- (۱) $\frac{1}{8}$ (۲) $\frac{1}{16}$ (۳) $\frac{1}{9}$ (۴) $\frac{2}{9}$

۲۹. دو تاس را می‌ریزیم اگر مجموع ۷ باشد احتمال آن که یکی از آن‌ها ۵ باشد چقدر است؟

- (۱) $\frac{1}{3}$ (۲) $\frac{1}{6}$ (۳) $\frac{1}{5}$ (۴) $\frac{1}{4}$

۳۰. خانواده‌ای دارای ۳ فرزند است که فرزند دوم پسر است. با فرض برابر بودن احتمال پسر و دختر بودن در هر تولد، احتمال این که هر سه فرزند این خانواده پسر باشند کدام است؟

- (۱) $\frac{1}{8}$ (۲) $\frac{2}{5}$ (۳) $\frac{1}{4}$ (۴) $\frac{3}{8}$

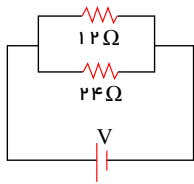
۳۱. اگر $P(A|B) = 1$ ، آن گاه کدام گزینه نادرست است؟

- (۱) $P(B-A) = 0$ (۲) $P(A \cap B) = \frac{1}{2}$ (۳) $B \subseteq A$ (۴) $P(A \cap B) = P(B)$

۳۲. اگر $S = \{1, 2, 3, 4\}$ و $P(1) = 2P(2) = 3P(3) = 4P(4)$ ، $P(1)$ کدام است؟

- (۱) $\frac{2}{25}$ (۲) $\frac{8}{25}$ (۳) $\frac{12}{25}$ (۴) $\frac{14}{25}$

۳۳. در شکل داده شده اگر توان مصرف شده در مقاومت ۲۴ اهمی ۸ وات باشد، توان مصرف شده در مقاومت ۱۲ اهمی چند وات می‌باشد؟



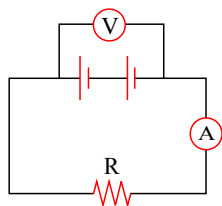
- (۱) ۸ (۲) ۱۶ (۳) ۳۲ (۴) ۲۴

۳۴. سیم‌های رسانای A و B همجنس هستند و قطر A نصف قطر B و طول A سه برابر طول B است. اگر اختلاف پتانسیل دو سر این سیم‌ها مساوی باشد، در مدت مساوی گرمای تولید شده در A چند برابر B است؟

- (۱) $\frac{3}{4}$ (۲) $\frac{1}{12}$ (۳) $\frac{3}{2}$ (۴) $\frac{1}{6}$

صفحه ۶

۳۵. در شکل زیر ولت‌سنج ۲۰ ولت و آمپرسنج با مقاومت ناچیز ۲ آمپر را نشان می‌دهد. گرمای تولید شده در مقاومت R در مدت ۵ دقیقه برابر



چند ژول است؟

- ۲۰۰ (۲) ۱۰۰ (۱)
۱۲۰۰۰ (۴) ۶۰۰۰ (۳)

۳۶. دو رسانای A و B هم‌جنس هستند و اختلاف پتانسیل دو سر آنها مساوی است. اگر طول A پنج برابر طول B و قطر A نصف قطر B باشد، توان مصرفی در A چند برابر B است؟

- ۲۰ (۴) $\frac{1}{20}$ (۳) $\frac{1}{10}$ (۲) ۱۰ (۱)

۳۷. اگر ولتاژ دو سر لامپی که توان آن 60 W است 10% کم می‌گردد، توان به‌طور تقریبی چند وات می‌گردد؟

- ۴۸ (۴) ۲۴ (۳) ۴۰ (۲) ۸۰ (۱)

۳۸. عامل کتونی در ترکیبات آلی کدام است؟

- $-OH$ (۴) $-C(=O)-OH$ (۳) $-C(=O)-H$ (۲) $-C(=O)-$ (۱)

۳۹. کدام مقایسه در مورد آنتالپی پیوند و آنتالپی تشکیل پیوند صحیح است؟

- (۱) آنتالپی یک پیوند عکس آنتالپی تشکیل همان پیوند است.
(۲) آنتالپی پیوند قرینه‌ی آنتالپی تشکیل همان پیوند است.
(۳) آنتالپی یک پیوند همواره کم‌تر از آنتالپی تشکیل همان پیوند است.
(۴) آنتالپی یک پیوند نصف آنتالپی تشکیل همان پیوند است.

۴۰. کدام عبارت در مورد آنتالپی پیوند درست است؟

- (۱) مقدار آن همواره عددی منفی است.
(۲) به آن انرژی تشکیل پیوند نیز گفته می‌شود.
(۳) برای محاسبه‌ی آنتالپی پیوند ماده‌ی مورد نظر باید گازی شکل باشد.
(۴) مقدار انرژی مورد نیاز برای شکستن پیوند یونی است.

۴۱. در بین ترکیب‌های آلی زیر گرمای سوختن مولی کدام یک بیشتر از بقیه است؟

- (۱) اتانول (۲) اتان (۳) اتن (۴) اتین

۴۲. اگر آنتالپی سوختن متان و اتان به ترتیب برابر -۸۹۰ و -۱۵۶۰ کیلوژول بر مول باشد. آنتالپی سوختن هگزان چند $\text{kJ} \cdot \text{mol}^{-1}$ است؟

-۵۳۴۰ (۴)

-۴۲۴۰ (۳)

-۲۶۸۰ (۲)

-۳۵۷۰ (۱)

abadgaranedu.ir