



آزمون ۹ از ۱۱



اگر دانشگاه اصلاح شود مملکت اصلاح می‌شود.
امام خمینی (ره)

شرکت تعاونی خدمات آموزشی کالان
سازمان بنیاد آموزش کشور

پاسخ تشریحی آزمون آزمایشی
سنجش یازدهم - مرحله ششم
(۱۳۹۷/۱۲/۲۴)

هنر (یازدهم)

کارنامه آزمون، عصر روز برگزاری آن از طریق سایت اینترنتی زیر قابل مشاهده می‌باشد:

www.sanjeshserv.ir

مدیران، مشاوران و دبیران محترم دبیرستان‌ها و مراکز آموزشی

به منظور فراهم نمودن زمینه ارتباط مستقیم مدیران، مشاوران و دبیران محترم دبیرستان‌ها و مراکز آموزشی همکار در امر آزمون‌های آزمایشی سنجش و بهره‌مندی از نظرات ارزشمند شما عزیزان در خصوص این آزمون‌ها، آدرس پست الکترونیکی sanjesheducationgroup@yahoo.com معرفی می‌گردد. از شما عزیزان دعوت می‌شود، دیدگاه‌های ارزشمند خود را از طریق آدرس فوق با مدیر تولیدات علمی و آموزشی این مجموعه در میان بگذارید.



کانال تلگرام آزمون‌های آزمایشی سنجش @sanjesheducationgroup

فارسی (۲) و نگارش (۲)

۱. گزینه ۲ درست است.
(اذن: فرمان، اجازه) (گیوه: نوعی کفش، پای افزار) (عندلیب: بلبل، هزارستان) (آیین: دین، مذهب، کیش)
۲. گزینه ۳ درست است.
(آوردگاه: میدان جنگ، نبردگاه)
۳. گزینه ۴ درست است.
(الف) (سرسام: ورم مغز، هذیان، سرگیجه و پریشانی) (د) (میثاق: عهد و پیمان، عهد استوار)
۴. گزینه ۱ درست است.
در این گروه کلمه، املائی «ربوبیت و الوهیت» غلط است.
۵. گزینه ۲ درست است.
نیست انصابی به محشر تا تو جویی انتصاب
۶. گزینه ۳ درست است.
(کوه مرا صدا زد: محمدرضا بایرامی) (سووشون: سیمین دانشور) (عید پاک: تولستوی)
۷. گزینه ۱ درست است.
(گ ۲: واژه‌های سجع: مناظره، ملاحظه) (گ ۳: واژه‌های سجع: وافر، نافر) (گ ۴: واژه‌های سجع: گرفتار، گفتار)
۸. گزینه ۴ درست است.
مصراع «۴» فاقد تشبیه است. (گ ۳) تار آمال: تشبیه (گ ۲) خاک ساحل مانند توتیا برای چشم طوفان زده است. (گ ۱) خصم مانند عنکبوت: تشبیه
۹. گزینه ۳ درست است.
(گ ۱) گریه شمع: استعاره، صبح و شب: تضاد (گ ۲) مصراع اول واج آرایی و مصراع دوم تضمینی است که شهریار از حافظ آورده است. (گ ۴) تلمیح به داستان حضرت ایوب و صبر ایشان دارد. رخ خوب تو مانند بهشت که از بهشت برتر است: تشبیه. در گزینه «۳» تشبیه وجود دارد؛ اما فاقد «حسن آمیزی» است.
۱۰. گزینه ۲ درست است.
در بیت مذکور، طبیعت مجاز از روزگار است. طبیعت مانند بیت‌الاحزان است: تشبیه، ماه و چاه: جناس ناقص اختلافی، ماه: استعاره از حضرت یوسف (ع)
۱۱. گزینه ۴ درست است.
در این بیت «بری» واژه قافیه است و جناس تام نیز دارند.
۱۲. گزینه ۱ درست است.
قالب ابیات داده شده، «رباعی» است. براساس ص ۸۷ فارسی «۲»
۱۳. گزینه ۳ درست است.
(آن اطراف: صفت اشاره) (یک کلاغ: صفت شمارشی) (کلاغ سرسخت: صفت بیانی)
۱۴. گزینه ۴ درست است.
جمع «دلالت، دلایل» است و جمع دلیل، ادله می‌شود.
۱۵. گزینه ۲ درست است.
(نمی‌شنود = ن به ن تبدیل شده است.) (اجراء = اجراء، کاهش واجی) (نیاکان، «ک»، افزایش واج)
۱۶. گزینه ۱ درست است.
(افسرده: صفت مفعولی) (کما نکش = کما نکشده ← صفت فاعلی) (گفتنی = صفت لیاقت)
۱۷. گزینه ۳ درست است.
(گ ۱) خود = بدل (گ ۲) می و زلف ← واو عطف (گ ۴) رواق و طاق ← واو عطف
۱۸. گزینه ۴ درست است.
(گ ۱) می‌داندت وظیفه = وظیفه (مقرری) تو را می‌داند (گ ۲) اگر «قصَد ت» خون ماست (گ ۳) کار من با تو نیست.
(گ ۴) جانا به حاجتی که با خدا برای تو هست [وجود دارد]
۱۹. گزینه ۲ درست است.
غرض مشنو از من نصیحت‌پذیر تو را در نهان دشمن است این وزیر
مفعول متمم مضاف‌الیه مسند
۲۰. گزینه ۱ درست است.
«به کوه پشت داشتن» کنایه از قوت و توانایی
۲۱. گزینه ۳ درست است.
مفهوم گزینه «۱، ۲، ۴»: زخم زبان به مراتب بدتر از زخم شمشیر است. گزینه «۳» از «چشم زخم» بپرهیز.
۲۲. گزینه ۴ درست است.
مفهوم کلی بیت «از فرش به عرش رسیدن» است.
۲۳. گزینه ۲ درست است.
مفهوم همت در ابیات «۱، ۳ و ۴» یکسان است و در بیت «۲» مفهوم عرفانی دارد.
۲۴. گزینه ۳ درست است.
۲۵. عبارات مورد سؤال: درباره آفرینش انسان و گوهر عشق را که خداوند در دل انسان نهاده است، سخن می‌گوید. همین مفهوم از بیت «۳» دریافت می‌شود.
گزینه ۱ درست است.
مفهوم بیت مورد سؤال: مذمت «رشوه‌خواری» است. چنین مفهومی از بیت «۱» دریافت می‌شود.

عربی، زبان قرآن (۲)

۲۶. گزینه ۲ درست است.
خطاها به ترتیب: هیچ قومی، نخست - تغییر نخواهد داد، خودشان خود را (تفاوت ساختار) - دگرگون نخواهد کرد، خودشان آن را (تفاوت ساختار)
۲۷. گزینه ۱ درست است.
خطاها به ترتیب: اکراه داشته باشید، برایتان (زائد)، خوش آیند باشد - امید است، از آن (زائد)، بدتان می آید، در آن خیز باشد (تفاوت ساختار)، امید است، دوست داشته‌اید، در آن شر نباشد (تفاوت ساختار) - ناخوش آیند باشد، ولی ... (تفاوت ساختار) خوش آیند باشد، ولی ... (تفاوت ساختار)
۲۸. گزینه ۴ درست است.
خطاها به ترتیب: هرگاه، در زمینه‌های تربیت (تفاوت ساختار) - دوری کردید، مثل تربیت (تفاوت ساختار) - هرگاه، سخنانی، مثل تربیت (تفاوت ساختار)
۲۹. گزینه ۲ درست است.
عملی، سخن - مجادله کردن (تفاوت ساختار)، کاری - کلام، عملی
۳۰. گزینه ۳ درست است.
خطاها به ترتیب: این (در ترجمه لحاظ نشده)، بار اول - این (لحاظ نشده)، یکبار، ناگزیر می‌شوی - ناگزیر می‌شوی.
۳۱. گزینه ۲ درست است.
خطاها به ترتیب: ساقه، شاخه، پس، درختی که خفه کننده است (تفاوت ساختار)، ساقه، شاخه، پس - درختی که خفه کننده است (تفاوت ساختار)، درختان
۳۲. گزینه ۴ درست است.
... به تأخیر بیفتد (ص: امتحانمان را برای ما به تأخیر بیانزد)، لنا (در ترجمه لحاظ نشده) - تضمین شد (ص: تضمین کرد) - معلممان ... (ص: ما با معلممان عهد بستیم که درس را بیاموزیم)
۳۳. گزینه ۱ درست است.
به گوینده ... (تفاوت ساختار) ص: به گوینده‌ای که کلامش نرم بود گوش فرا دادم.
۳۴. گزینه ۳ درست است.
خطاها به ترتیب: لاتتحدث، هرچه (لحاظ نشده)، تسمع - لن، تتحدث، جمع - لن، بجمع، تسمعه
۳۵. گزینه ۲ درست است.
خطاها به ترتیب: جمله (زائد)، من الفهم - اختلاف، من قبل الفهم - جمله (زائد)، خلقیات، من (زائد)
۳۶. گزینه ۳ درست است.
لیعلموا (ص: لیلعلموا) - لهم (ص: لهم)
۳۷. گزینه ۲ درست است.
أتقی (ص: أتقی)، الحق (ص: الحق)
۳۸. گزینه ۴ درست است.
فعله «علم» (ص: فعله «تعلم») - اسم مبالغة (ص: اسم فاعل) مصدره علی وزن «تفاعل» (ص: مصدره علی وزن «مفاعلة»)
۳۹. گزینه ۳ درست است.
علی وزن «انفعال» (ص: علی وزن «افتعال») - مضاف إليه (ص: صفة) من الأعداد الترتیبیة (ص: من الأعداد الأصلیة)
۴۰. گزینه ۴ درست است.
مفرد مؤنث (ص: مفرد مذکر) - اسم مبالغة (ص: اسم مبالغة نیست) - جمعه: شجرات و أشجار (ص: جمعه: شجرات)، و الجملة فعلیة (ص: و الجملة اسمیة) - مفردة شجرة ... (مفردة: شجر، مذکر)، نكرة (ص: معرف بآل)
۴۱. گزینه ۴ درست است.
با توجه به متن عبارت (من الوسوسة التي تضر الإنسان ... نفسه الأثمارة و هي شر لنا) این گزینه صحیح می‌باشد.
۴۲. گزینه ۱ درست است.
با توجه به متن عبارت (أمرنا ربنا بأن نعوذ به منها) این گزینه صحیح می‌باشد.
۴۳. گزینه ۱ درست است.
با توجه به معنی عبارت (اگر وسوسه، بدی را برای شما تزئین کند آن را انجام می‌دهید ولیکن احساس می‌کنید که از خطاکاران هستید) این گزینه صحیح می‌باشد.
۴۴. گزینه ۲ درست است.
در این گزینه همه کلمات از ادوات استفهام هستند، اما در بقیه گزینه‌ها به ترتیب: (ینزل، کتب، بحث) کلمات غریبه هستند.
۴۵. گزینه ۳ درست است.
با توجه به معنی عبارت (درخت مداد نوعی از درخت نفت است که در استان سیستان می‌باشد) این گزینه صحیح می‌باشد، اما بقیه گزینه‌ها صحیح نمی‌باشند.
۴۶. گزینه ۱ درست است.
در این گزینه «مریم، المشاكل، الصفا» معرفه هستند، اما در بقیه گزینه‌ها به ترتیب: «الأدب، الفارسی - المشکل، نتیجة - المعلم» معرفه می‌باشند.
۴۷. گزینه ۳ درست است.
تخافوا (ص: تخافون، دلیلی برای حذف نون (= نون إعراب) وجود ندارد)
۴۸. گزینه ۴ درست است.
لا تنجحون (ص: لا تنجحوا، جواب شرط)
۴۹. گزینه ۱ درست است.
در این گزینه با توجه به معنی (بهترین مردمان کسی است که خیر را انجام می‌دهد) «خیر» دوم اسم تفضیل نیست.
۵۰. گزینه ۴ درست است.
در این گزینه فعل «تعلم» اسم نکره را توصیف کرده و صفت می‌باشد، اما در بقیه گزینه‌ها چنین نیست.

دین و زندگی (۲)

۵۱. گزینه ۱ درست است.
امام کاظم علیه‌السلام فرمود: «آنکه عقلش کامل تر است، رتبه‌اش در دنیا و آخرت بالاتر است.»
۵۲. گزینه ۴ درست است.
معجزات پیامبران گذشته فقط برای مردم آن زمان قابل مشاهده بود و امروز اثری از آن‌ها باقی نمانده است.
۵۳. گزینه ۲ درست است.
سوره مبارکه مائده / آیه ۶۷
«یا ایها الرسول بلغ ما انزل الیک من ربک و ان لم تفعل فما بلغت رسالته و الله یعصمک من الناس ان الله لایهدی القوم الکافرین»
۵۴. گزینه ۳ درست است.
امیرالمؤمنین علیه‌السلام ده سال قبل از بعثت در خانه کعبه به دنیا آمد.
۵۵. گزینه ۱ درست است.
امیرالمؤمنین علیه‌السلام فرمود: «پیامبر یک طبیب سیار بود، او خود به سراغ مردم می‌رفت...»
۵۶. گزینه ۱ درست است.
امیرالمؤمنین علیه‌السلام آئینه سربچی از دستورات امام و اختلاف و تفرقه میان مسلمانان را که موجب سوار شدن بنی امیه بر تخت سلطنت بود، می‌دید.
۵۷. گزینه ۲ درست است.
چالش‌های عصر ائمه علیهم‌السلام، نتیجه دوری از راه و رسم ترسیم شده از سوی پیامبر و جانشینان ایشان بود.
۵۸. گزینه ۲ درست است.
جاءلان حدیث براساس غرض‌های شخصی به تحریف پرداختند یا به نفع حاکمان ستمگر از نقل برخی احادیث خودداری کردند.
۵۹. گزینه ۴ درست است.
این اوضاع نابسامان تا حدود زیادی برای پیروان ائمه علیهم‌السلام پیش نیامد، زیرا ایشان احادیث پیامبر اکرم صلی الله علیه و آله را حفظ کرده بودند.
۶۰. گزینه ۱ درست است.
تحریف در معارف اسلامی توسط علمای وابسته و گروهی از علمای اهل کتاب که ظاهراً مسلمان شده بودند انجام می‌شد.
۶۱. گزینه ۴ درست است.
امامان معصوم علیهم‌السلام برای حفظ سخنان و سیره رسول خدا صلی الله علیه و آله و سلم، سخنان ایشان را به یاران و فرزندان خود می‌آموختند و از آنان می‌خواستند تا این سخنان را به نسل‌های بعد منتقل کنند.
۶۲. گزینه ۳ درست است.
ثمره حضور سازنده امامان علیهم‌السلام در جامعه فراهم آمدن کتاب‌های بزرگ حدیثی و سیره ائمه اطهار علیهم‌السلام است.
۶۳. گزینه ۴ درست است.
امامان معصوم علیهم‌السلام با حاکمان غاصب مبارزه می‌کردند تا حکومتی بر مبنای اسلام راستین تشکیل دهند.
۶۴. گزینه ۱ درست است.
امامان معصوم علیهم‌السلام بر مبنای اصل امر به معروف و نهی از منکر با حاکمان مقابله می‌کردند تا مانع زبرپاگذاشتن قوانین اسلام شوند و از حقوق مردم دفاع نمایند.
۶۵. گزینه ۲ درست است.
امامان معصوم علیهم‌السلام همه حاکمان را در غصب خلافت و جانشینی رسول خدا و امامان معصوم علیهم‌السلام یکسان می‌دیدند.
۶۶. گزینه ۳ درست است.
دوران امامت امام زمان علیه‌السلام با غیبت کوتاهی شروع شد که ۶۹ سال به طول انجامید.
۶۷. گزینه ۱ درست است.
امام زمان علیه‌السلام در سپیده دم جمعه، نیمه شعبان سال ۲۵۵ هجری قمری در شهر «سامرا» متولد شد.
۶۸. گزینه ۴ درست است.
در دوران غیبت صغری امام عصر ارواحنا فداه از طریق چهار نفر از یاران مورد اعتماد خویش با مردم در ارتباط بودند. این چهار شخصیت به نواب خاص یا نواب اربعه معروف‌اند.
۶۹. گزینه ۳ درست است.
چند روز مانده به درگذشت آخرین نایب، امام عصر علیه‌السلام به ایشان نامه‌ای نوشت و فرمود پس از وی جانشینی نیست و مرحله دوم غیبت آغاز می‌شود.
۷۰. گزینه ۲ درست است.
خداوند نعمت هدایت را با وجود امامان تمام و کامل گردانیده است.
۷۱. گزینه ۱ درست است.
سخت‌گیری حاکمان بنی‌عباس نسبت به امام دهم و یازدهم علیهما‌السلام تا حدی شدت یافته بود که آن بزرگواران را در محاصره کامل قرار داده بودند.
۷۲. گزینه ۳ درست است.
حاکمان بنی‌عباس درصدد بودند مهدی موعود علیه‌السلام را به محض تولد به قتل برسانند.
۷۳. گزینه ۴ درست است.
این غیبت تا فراهم آمدن شرایط برای تشکیل حکومت جهانی ادامه خواهد یافت.
۷۴. گزینه ۲ درست است.
امیرالمؤمنین علیه‌السلام می‌فرماید: «زمین از حجت خدا خالی نمی‌ماند. اما خداوند به علت ستمگری انسان‌ها و زیاده‌روی‌شان در گناه آنان را از وجود حجت در میانشان بی‌بهره می‌سازد.»

فرهنگ و معارف اقلیت‌های دینی

۷۵. گزینه ۳ درست است.
امام را از آن جهت غایب نامیده‌اند که ایشان از نظرها غایب است نه اینکه در جامعه حضور ندارد.
۵۱. گزینه ۱ درست است.
خدافراموشی در سایه خود فراموشی حاصل می‌شود.
۵۲. گزینه ۴ درست است.
هدف از آفرینش انسان، معادل فلسفه حیات بشر می‌باشد.
۵۳. گزینه ۲ درست است.
برای اینکه خداوند پدیده نیست، که آفریننده داشته باشد بلکه واجب الوجود و بسیط می‌باشد.
۵۴. گزینه ۳ درست است.
هر موجودی که پدیده باشد نیازمند به داشتن علت است که وجودش از خودش باشد.
۵۵. گزینه ۱ درست است.
هر متحرکی حتماً پدیده است، اما هر پدیده‌ای لازم نیست متحرک باشد.
۵۶. گزینه ۱ درست است.
انسان با نیروی اختیار، به ساختن شخصیت خود می‌پردازد.
۵۷. گزینه ۲ درست است.
مناسبات اقتصادی حاکم بر روابط انسانی، مبین نظریه مارکسیستی است.
۵۸. گزینه ۲ درست است.
انسان‌های هم عقیده و هم هدف با سعی و کوشش تأثیر فراوانی در جهت‌گیری جامعه و سیر تاریخ دارند.
۵۹. گزینه ۴ درست است.
دل‌های پاک و بی‌آلایش در مواجهه و توجه به خداوند از موهبت‌های آن بهره‌مند می‌گردند.
۶۰. گزینه ۱ درست است.
با انتخاب و گزینش بر پایه آگاهی، می‌توان سرنوشت خویش را تغییر داد.
۶۱. گزینه ۴ درست است.
نتیجه خالص گردانیدن عمل برای خداوند بلندمرتبه، مبارزه با خودخواهی است.
۶۲. گزینه ۳ درست است.
یکی از مسائلی که مدام توجه انسان را به خود جلب و مشغول می‌نماید، سرنوشت انسان در جهان بعد از مرگ است.
۶۳. گزینه ۴ درست است.
ایمان بدون عمل، ایمان واقعی تلقی نمی‌شود.
۶۴. گزینه ۱ درست است.
در پایمال کردن حق دیگری و ستم نمودن به دیگران، انسان مرتکب خلاف عقل و فطرت می‌شود.
۶۵. گزینه ۲ درست است.
یکی از عوامل و انگیزه ظلم و ستم، نیاز و احتیاج است.
۶۶. گزینه ۳ درست است.
ارزشمندی عمل به ایمان است.
۶۷. گزینه ۱ درست است.
انسان برای رفع نیاز خود در برخی موارد حریم عدالت را زیر پا می‌گذارد.
۶۸. گزینه ۴ درست است.
از نتایج تفکر مادی در جهان به این بزرگی، احساس پوچی و تنهایی نمود بیشتری دارد.
۶۹. گزینه ۳ درست است.
تفکر مادی انسان را موجودی بی‌هدف و تصادفی معرفی می‌نماید.
۷۰. گزینه ۲ درست است.
ایمان به زندگی معنی می‌بخشد و آدمی را از تنهایی و غربت رها می‌سازد.
۷۱. گزینه ۱ درست است.
با توجه به اصل هدایت عمومی، برانگیزاننده اراده مصلحت است.
۷۲. گزینه ۳ درست است.
کارهای ارادی و عقلانی در انسان، بیانگر فعالیت‌های تدبیری انسان است.
۷۳. گزینه ۴ درست است.
به امور غریزی اشاره دارد زیرا حیوانات بر مبنای غریزه روش و طریقه پدران خود را ادامه می‌دهند.
۷۴. گزینه ۲ درست است.
تکامل تدریجی در انسان، یکی از ویژگی‌های دانش بشری است که محصول تجربه و آزمایش می‌باشد.
۷۵. گزینه ۳ درست است.
نقص نسبی دانش بشری ناشی از، تکامل تدریجی علوم است.

انگلیسی (۲)

۷۶. گزینه ۳ درست است.
از "must" برای این استفاده می‌کنیم که بگوییم انجام کاری ضرورت دارد.
۷۷. گزینه ۱ درست است.
بعد از "avoid" از حالت -ing دار فعل استفاده می‌کنیم.
۷۸. گزینه ۴ درست است.
در این جمله "England footballers" فاعل است و "have arrived" فعل.
۷۹. گزینه ۲ درست است.
از "even though" برای نشان دادن تضاد در دو قسمت جمله استفاده می‌کنیم و بعد از آن حتماً به ترتیب فاعل و فعل را قرار می‌دهیم.
۸۰. گزینه ۲ درست است.
ترجمه: من باید برای خودم یک قایق کوچک بخرم و او را به قایق سواری دور جهان ببرم.
۸۱. گزینه ۳ درست است.
ترجمه: تا همین چند سال اخیر او پرقدرت‌ترین بانکدار در شهر بود.
۸۲. گزینه ۴ درست است.
ترجمه: امیدوارم که بچه‌ها خیلی در درس ایجاد نکرده باشند.
۸۳. گزینه ۱ درست است.
ترجمه: من مزه قهوه را دوست دارم و از امتحان کردن انواع مختلف قهوه‌ها لذت می‌برم.
۸۴. گزینه ۲ درست است.
ترجمه: او خیلی غمگین بود برای اینکه از خارج شدن از کشور منع شده بود.
۸۵. گزینه ۳ درست است.
ترجمه: آقای کوک در آخرین مرحله یک تور که همچنین شامل مصر و سوریه بوده به یونان رسیده است.
۸۶. گزینه ۳ درست است.
ترجمه: او (خانم) نباید نگران باشد که او (آقا) فکر خواهد کرد که او (خانم) نامرتب است. او (آقا) توجه نخواهد کرد.
۸۷. گزینه ۴ درست است.
ترجمه: من را هول نکن. من به زمان احتیاج دارم که راجع بهش فکر کنم.

بخش دوم: Cloze Test

۸۸. گزینه ۱ درست است.
ترجمه: اکثر اوقات، تصادفات هنگام رانندگی معمولی اتفاق می‌افتند، نه وقتی که مأموران پلیس با سرعت به سمت موقعیت اضطراری رانندگی می‌کنند.
۸۹. گزینه ۴ درست است.
"there would be fewer ... more" یک جمله شرطی نوع دوم می‌باشد.
۹۰. گزینه ۲ درست است.
ترجمه: گزارش در مجله «تروما» چاپ شد.
۹۱. گزینه ۳ درست است.
ترجمه: آن‌ها فهمیدند که اگر مأموران پلیس کمربند ایمنی نمی‌بستند، ۲/۶ برابر بیشتر احتمال داشت در تصادفات بمیرند.
۹۲. گزینه ۲ درست است.
"who were ... accidents" یک جمله‌واره وصفی است که "516 people" را توصیف می‌کند.

بخش سوم: درک مطلب

۹۳. گزینه ۱ درست است.
ترجمه: عنوان اصلی متن چیست؟
(۱) چگونه یک خلبان از یک سقوط جلوگیری کرد.
۹۴. گزینه ۴ درست است.
ترجمه: کدام یک از موارد زیر در مورد کاپیتان سالتبرگر درست است؟
(۴) او مجبور بود در مدت کوتاهی تصمیم‌گیری کند.
۹۵. گزینه ۳ درست است.
ترجمه: منظور نویسنده از "this event" در بند چهارم چیست؟
(۳) فرود موفقیت‌آمیز هواپیما در رودخانه هودسون
۹۶. گزینه ۲ درست است.
ترجمه: در متن اطلاعات کافی برای پاسخ دادن به کدام یک از سوالات زیر وجود ندارد؟
(۲) چرا یک دسته از پرندگان به هواپیما برخورد کردند؟

۹۷. گزینه ۳ درست است.
ترجمه: متن عمدتاً چه چیزی را بحث می‌کند؟
(۳) فعالیتی که یک نویسنده از آن لذت می‌برد.
۹۸. گزینه ۱ درست است.
ترجمه: ما کدام یک از موارد زیر در مورد معلم ورزش را متوجه می‌شویم؟
(۱) او همیشه با دوستانش صادق نیست.
۹۹. گزینه ۴ درست است.
ترجمه: هدف اصلی نویسنده در بند چهارم چیست؟
(۴) به اشتراک گذاشتن چند واقعیت در مورد یک برنامه تلویزیونی
۱۰۰. گزینه ۲ درست است.
ترجمه: کدام یک از جملات زیر در مورد ورونیکا درست است؟
(۲) یک کارشناس نقاشی Cole را برای او ارزش گذاری کرد.

درک عمومی هنر

۱۰۱. گزینه ۳ درست است.
مهم‌ترین تجلی آثار هنری دوره سوم آهن را می‌توان در تمدن زبویه (کردستان) جستجو کرد. از دیگر مناطق متعلق به عصر سوم آهن می‌توان به مارلیک، گیان، سیلک اشاره کرد. درحقیقت در این مناطق، شواهد متعلق به عصر سوم آهن نیز قابل ملاحظه است.
۱۰۲. گزینه ۱ درست است.
با گسترش آیین بودایی، هم‌زمان با اوج‌گیری داد و ستد ملل از طریق جاده ابریشم، سنن دینی از یکدیگر تأثیر پذیرفتند. در این زمان شمایل‌نگاری بودایی رواج یافت. با گسترش جغرافیایی آیین بودایی، نه تنها بر تعداد تندیس‌های بودا افزوده شد بلکه ابعاد مجسمه‌ها نیز بزرگ‌تر شد.
۱۰۳. گزینه ۳ درست است.
«ترنز» بر خلاف «فریدریش» با ضرب‌قلم‌های خشن‌تر و با استفاده از رنگ ضخیم در بعضی از مواضع تابلو، آثار خود را نشان می‌دهد اما چیزی که آثار خیال‌انگیز «فریدریش» و نقاشی‌های پرهیجان و تا حدی خشن «ترنز» را در یک سبک قرار می‌دهد غلبه حس، خیال‌انگیزی و رویاگونه بودن آثار آنهاست.
۱۰۴. گزینه ۴ درست است.
موجی از هنر که مرسوم درگیری مستقیم هنرمندان با محیط طبیعی بود، آنان را وا داشت تا به مفاهیمی از هنر به‌صورت ناپایدار در مکانی خارج از محیط زندگی و کار توجه کنند، این هنر، لندآرت نامیده شد. «کریستو» از هنرمندان برجسته این سبک است.
۱۰۵. گزینه ۱ درست است.
تکوک (جام شاخی) یا ریتون، ظرف یا جامی به شکل شاخ یا سر و شاخ جانوران است که ساخت آن در عصر هخامنشی رواج چشمگیری داشته است.
۱۰۶. گزینه ۴ درست است.
عیدی‌سازی در ایران، به نوعی باسمه‌کاری با چوب اطلاق می‌شود که سابقه آن به اواخر سده هجدهم/ دوازدهم و شاید هم قبل‌تر می‌رسد. این باسمه‌ها موضوعات رزمی، بزمی، دینی و گاه صحنه‌های زندگی روزمره را نشان می‌دادند و در مکتب‌خانه به عنوان هدیه به شاگردان استفاده می‌شدند.
۱۰۷. گزینه ۱ درست است.
در دوره اسلامی، چکمه‌های تنگ به نام «موزه» به عنوان پای‌پوش استفاده می‌شد، افزون‌براین پوشش گیوه و نعلین هم رواج داشت.
۱۰۸. گزینه ۲ درست است.
«ال‌گرکو» یکی از برجسته‌ترین هنرمندان منریستی است. او در بین راهبان یونانی پرورش یافت و نقاشی را در وهله نخست بر مبنای الگوهای بیزانسی نزد ایشان فراگرفت، بر این اساس آثار «ال‌گرکو» بیانگر اندیشه و عواطف مذهبی شدید اوست.
۱۰۹. گزینه ۲ درست است.
داگروتیپ تصویری بود که روی صفحه‌های مسی نقره‌اندود و صیقلی گرفته می‌شد. این صفحه را در معرض بخار ید قرار می‌دادند و بدین طریق آن را نسبت به نور حساس می‌ساختند چراکه بدین روش، لایه‌ای از یدور نقره که ماده‌ای حساس به نور است، بر سطح صفحه تشکیل می‌شد.
۱۱۰. گزینه ۳ درست است.
نقاشی‌های کمبانی به پرده‌هایی با شیوه و موضوع اروپایی - هندی اطلاق می‌شود که اواخر سده هجدهم تا اواخر سده نوزدهم توسط نقاشان هند شمالی با گواش نقاشی می‌شد. وجه تسمیه این گونه نقاشی‌ها با سفارش‌دهندگان آن‌ها - کمپانی هند شرقی - ارتباط دارد.
۱۱۱. گزینه ۲ درست است.
«گارمون» حاصل تغییراتی است که در جمهوری آذربایجان در آکاردئون برای سازگاری آن با موسیقی آذربایجان ایجاد شده و احتمالاً در نیمه دوم سده نوزدهم به موسیقی آذربایجان وارد شده است.
۱۱۲. گزینه ۱ درست است.
به نقل از هومر، تمدن میسنی به تمدن سرشار از طلا شهرت یافت که دلیل آن را علاقه میسنی‌ها به طلا و وجود گنجینه‌ها می‌دانستند. به واقع فرهنگ میسن را شاهکارهای پرارزشی چون جام‌های وافیو تشکیل می‌دهد.
۱۱۳. گزینه ۲ درست است.
فیلم «خشم و هیاهو» به کارگردانی «هومن سیدی» در سال ۱۳۹۴، داستان جنایی و پیچیده زندگی یک خواننده پاپ را به تصویر کشیده است.
۱۱۴. گزینه ۴ درست است.
«آندره برتون» شاعر و منتقد فرانسوی در سال ۱۹۲۴ به همراه «فیلیپ سوپو»، «پل الوار»، «لویی آراگس» و «رژه ویتراک» اعلامیه سوررئالیسم را منتشر ساختند.
۱۱۵. گزینه ۳ درست است.
در نمایش تعزیه ممکن است قبل از شروع، نوحه‌ها و روضه‌هایی با موضوع کربلا اجرا شود که به آن چاووشی می‌گویند.

۱۱۶. گزینه ۲ درست است.

زیگورات خرساباد به دستور سارگون دوم، امپراتور قدرتمند آشوری بنا شده بود. این زیگورات هفت سطح پلکانی داشت که امروزه تنها چهار طبقه آن باقی مانده است. به واقع ارتفاع هر طبقه ۵/۵ متر بود که با رنگ جداگانه‌ای رنگ‌آمیزی شده بود. این زیگورات نیز به تبعیت سایر زیگورات‌های این دوره به شکل هرم پلکانی نزدیک شده بود.

۱۱۷. گزینه ۱ درست است.

نقاشی زیرلعابی با رنگ مشکی زیر لعاب فیروزه‌ای شفاف موسوم به «فیروزه قلم مشکی» برای اولین بار در عصر ایلخانی رونق گرفت.

۱۱۸. گزینه ۳ درست است.

مطابق اصل تقابل، صورت همواره از نیمرخ، بالاتنه از روبه‌رو و پایین‌تنه از نیمرخ نشان داده می‌شود. فاصله پاها و نوع ایستادن به گونه‌ای است که وزن بدن به‌طور مساوی روی پاها پخش می‌شود و در نتیجه ترکیب ایستادن باوقار خواهد بود. این شیوه‌هایش بیکره در سرزمین‌هایی چون مصر رواج داشته است.

۱۱۹. گزینه ۳ درست است.

«جلال شباهنگی» یکی از نقاشان معاصر ایران است که معمولاً چشم‌اندازهایی با تپه‌های مخملی خلوت و بکر را به تصویر می‌کشد. به واقع شاید طبیعت در نقاشی‌های او به بهانه‌ای برای نشان دادن سطوح رنگی تبدیل شده باشد.

۱۲۰. گزینه ۴ درست است.

قالی‌های بیجار بسیار فشرده و مقاوم هستند. امروزه قالی‌های بافت بیجار بیشتر دارای نقش ماهی است که به ماهی‌افشار اشتها دارد.

ریاضی

۱۲۱. گزینه ۲ درست است.

$$2\sqrt{3} = 2 + \frac{3}{9} = \frac{7}{3}$$

$$1\sqrt{6} = 1 + \frac{15}{90} = \frac{7}{6} \Rightarrow \frac{\frac{7}{3}}{\frac{7}{6}} = \frac{\frac{7}{3}}{\frac{7}{6}} = 2$$

$$0\sqrt{8} = \frac{75}{90} = \frac{5}{6}$$

۱۲۲. گزینه ۱ درست است.

$$\frac{x}{100} \times \frac{3}{4} \times \frac{1}{2} \times 120000000 = 4500000 \Rightarrow 450000x = 4500000 \Rightarrow x = 10\%$$

۱۲۳. گزینه ۳ درست است.

$$a^3 + 1647 = (a+3)^3 \Rightarrow a^3 + 1647 = a^3 + 9a^2 + 27a + 27$$

$$a^3 + 3a - 180 = 0 \Rightarrow (a+15)(a-12) = 0 \Rightarrow \begin{cases} a = -15 & \text{غیرقابل قبول} \\ a = 12 & \text{قابل قبول} \end{cases}$$

$$2 - 1 = 1$$

۱۲۴. گزینه ۲ درست است.

۱۲۵. گزینه ۱ درست است.

$$(a+a+2+a+4)^2 = a^2 + (a+2)^2 + (a+4)^2 + 718$$

$$(3a+6)^2 = a^2 + a^2 + 4a + 4 + a^2 + 8a + 16 + 718$$

$$9a^2 + 36a + 36 = 3a^2 + 12a + 724$$

$$a^2 + 4a - 117 = 0 \Rightarrow (a+13)(a-9) = 0 \Rightarrow \begin{cases} a = -13 & \text{غیرقابل قبول} \\ a = 9 & \text{قابل قبول} \end{cases}$$

$$9 \times 11 \times 13 = 1287 \Rightarrow 1 + 2 + 8 + 7 = 18$$

۱۲۶. گزینه ۴ درست است.

$$\begin{cases} x+1=0 \Rightarrow x=-1 \Rightarrow -a+b+c+d=-2 \\ x-2=0 \Rightarrow x=2 \Rightarrow 8a+4b-2c+d=1 \\ x-1=0 \Rightarrow x=1 \Rightarrow a+b-c+d=2 \\ x+2=0 \Rightarrow x=-2 \Rightarrow -8a+4b+c+d=0 \end{cases} \Rightarrow \begin{cases} 2b+2d=0 \Rightarrow b+d=0 \\ 2a-2c=4 \Rightarrow a-c=2 \end{cases}$$

$$\begin{cases} \lambda a + \lambda b - 2c + d = 1 \\ -\lambda a + \lambda b + 2x + d = 0 \end{cases} \Rightarrow \begin{cases} \lambda b + 2d = 1 \\ 16a - 4c = 1 \end{cases}$$

$$\begin{cases} b + d = 0 \\ \lambda b + 2d = 1 \end{cases} \Rightarrow b = -\frac{1}{6}, d = \frac{1}{6}, \begin{cases} a - c = 2 \\ 16a - 4c = 1 \end{cases} \Rightarrow a = -\frac{7}{12}, c = -\frac{31}{12}$$

$$a + b + c + d = -\frac{7}{12} + \frac{1}{6} - \frac{31}{12} + \frac{1}{6} = -\frac{19}{6}$$

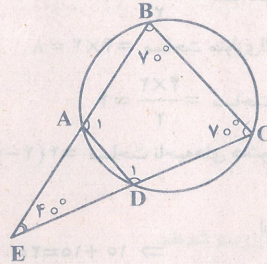
۱۲۷. گزینه ۳ درست است.

$$180^\circ - 40^\circ = 140^\circ = \hat{B} + \hat{C} \Rightarrow \hat{B} = \hat{C} = 70^\circ$$

$$\hat{A}_1 = \frac{\widehat{BC} + \widehat{CD}}{2}, \hat{D}_1 = \frac{\widehat{BC} + \widehat{CD}}{2} \Rightarrow A_1 = D_1$$

$$\hat{A}_1 = \hat{D}_1 = \frac{360^\circ - 140^\circ}{2} = \frac{220^\circ}{2} = 110^\circ \Rightarrow$$

$$\widehat{AB} = \widehat{BC} = \widehat{CD} = 110^\circ \Rightarrow \widehat{AD} = 360^\circ - 330^\circ = 30^\circ$$



۱۲۸. گزینه ۴ درست است.

فرض:

$$a = \text{اندازه ضلع مربع} \Rightarrow \text{مساحت مربع} = a^2$$

مساحت دو ربع دایره به شعاع $\frac{a}{2}$ + مساحت مثلث $EBF = \text{مساحت ناحیه‌های سایه‌نخورده}$

$$= \frac{a}{2} \times \frac{a}{2} + \frac{1}{2} \pi \left(\frac{a}{2}\right)^2 = \frac{a^2}{4} + \frac{\pi a^2}{4} = \frac{a^2}{4} (\pi + 1)$$

$$\text{مساحت ناحیه سایه‌خورده} = a^2 - \frac{a^2}{4} (\pi + 1) = \frac{4a^2 - a^2(\pi + 1)}{4} = \frac{a^2}{4} (4 - \pi - 1) = \frac{a^2}{4} (3 - \pi)$$

$$\frac{\text{مساحت ناحیه سایه زده شده}}{\text{مساحت ناحیه سایه نخورده}} = \frac{\frac{a^2}{4} (3 - \pi)}{\frac{a^2}{4} (\pi + 1)} = \frac{3 - \pi}{\pi + 1}$$

۱۲۹. گزینه ۲ درست است.

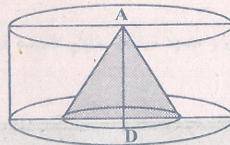
$$\text{ارتفاع} \times \text{محیط قاعده} = \text{مساحت جانبی استوانه}$$

$$= 18 \times 24 = 432$$

$$\text{حجم استوانه} = \pi R^2 h = \pi (12)^2 \times 12 = 1728\pi$$

$$\text{حجم مخروط} = \frac{1}{3} \pi r^2 h = \frac{1}{3} \pi (6)^2 \times 12 = 144\pi$$

$$\text{حجم قسمت باقیمانده} = 1728\pi - 144\pi = 1584\pi$$



۱۳۰. گزینه ۴ درست است.

$$\text{حجم کره به شعاع R} = \frac{4}{3} \pi R^3$$

$$\text{حجم استوانه به شعاع R و ارتفاع } 2R = \pi R^2 \times (2R) = 2\pi R^3$$

$$\text{حجم قسمت هاشورنخورده} = 2\pi R^3 - \frac{4}{3} \pi R^3 = \frac{2}{3} \pi R^3 \Rightarrow \frac{\frac{2}{3} \pi R^3}{\frac{4}{3} \pi R^3} = \frac{1}{2}$$

۱۳۲. گزینه ۲ درست است.

$$\text{مترمکعب} = \pi (1)^2 \times 6 = 6\pi$$

$$\text{حجم خاک ریخته شده (مخروط)} = 2 \times 6\pi = 12\pi = \frac{1}{3} \pi R^2 h = \frac{1}{3} \pi (3^2) \times h$$

$$3\pi h = 12\pi \Rightarrow h = 4 \text{ متر}$$

۱۳۳. گزینه ۳ درست است.

۱- 4×4 مساحت مربع ۲- مساحت دونیم‌دایره به شعاع ۲ = $16 - \pi(2)^2 = 4(4 - \pi)$

۲- مساحت مثلث به قاعده ۴ و ارتفاع ۲ = $\frac{4 \times 2}{2} = 4$

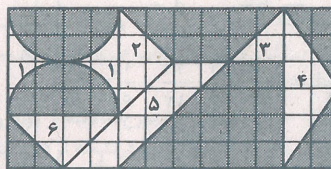
۳- مساحت مثلث به قاعده ۲ و ارتفاع ۲ = $\frac{2 \times 2}{2} = 2$

۴- مساحت مثلث به قاعده ۶ و ارتفاع ۲ = $\frac{6 \times 2}{2} = 6$

۵- مساحت متوازی‌الاضلاع به قاعده ۲ و ارتفاع ۴ = $4 \times 2 = 8$

۶- مساحت مثلث به قاعده ۴ و ارتفاع ۲ = $\frac{4 \times 2}{2} = 4$

مساحت ناحیه‌های هاشورنخورده = $4(4 - \pi) + 4 + 2 + 6 + 8 + 4 = 4(4 - \pi) + 24$



۱۳۴. گزینه ۱ درست است.

استوانه $10 =$ سمت راست خط d

$\Rightarrow 10 + 10 = 20$

استوانه $10 =$ سمت چپ خط d

۱۳۵. گزینه ۳ درست است.

درک عمومی فیزیک

۱۳۶. گزینه ۱ درست است.

سرعت با ضریب شکست نسبت عکس دارد و بسامد با تغییر محیط، تغییر نمی‌کند.

۱۳۷. گزینه ۴ درست است.

متر $d = 300 + 200 + 200 = 700$

$v = 36 \frac{\text{km}}{\text{h}} = 10 \frac{\text{m}}{\text{s}}$

ثانیه $t = \frac{d}{v} = \frac{700}{10} = 70$

۱۳۸. گزینه ۲ درست است.

۱۳۹. گزینه ۳ درست است.

با توجه به رابطه $P = RI^2$

۱۴۰. گزینه ۴ درست است.

نیرو عمود بر مسیر است و کار چنین نیرویی برابر صفر است.

ترسیم فنی

۱۴۱. گزینه ۴ درست است.

میانۀ مثلث، مثلث را به دو قسمت مساوی تقسیم می‌کند بنابراین مساحت مثلث ACM نصف مساحت مثلث ABC می‌باشد.

۱۴۲. گزینه ۱ درست است.

مجموع دو زاویه مقابل برابر 180 درجه است، بنابراین زوایای دیگر قابل محاسبه هستند.

درجه $180 - 60 = 120$

درجه $180 - 100 = 80$



۱۴۳. گزینه ۱ درست است.

شکل روبه‌رو جواب است.



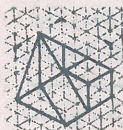
۱۴۴. گزینه ۲ درست است.

شکل روبه‌رو جواب است.



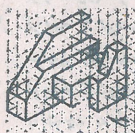
۱۴۵. گزینه ۳ درست است.

حجم روبه‌رو جواب است.



۱۴۶. گزینه ۲ درست است.

حجم روبه‌رو جواب است.



۱۴۷. گزینه ۱ درست است.

در شکل روبه‌رو به‌صورت خط‌چین رسم شده‌اند.

۱۴۸. گزینه ۴ درست است.

در این شکل شش صفحه افقی وجود دارد. چهار صفحه مرئی و دو صفحه نامرئی هستند.

۱۴۹. گزینه ۳ درست است.

خط موازی با صفحه جانبی تصویر، نیم‌رخ نامیده می‌شود در این شکل سه خط نیم‌رخ وجود دارد. دو خط مرئی و یک خط نامرئی هستند.

۱۵۰. گزینه ۱ درست است.

خط عمود بر صفحه افقی تصویر، قائم نامیده می‌شود. در این شکل چهارده خط قائم وجود دارد. یازده خط مرئی و سه خط نامرئی هستند.

۱۵۱. گزینه ۲ درست است.

صفحه عمود بر صفحه قائم تصویر، منتصب نامیده می‌شود. در این شکل سه صفحه منتصب وجود دارد.

۱۵۲. گزینه ۱ درست است.

از هر کدام از صفحات قائم، منتصب و مواجه دو صفحه وجود دارد.

۱۵۳. گزینه ۲ درست است.

در این شکل سه صفحه جبهی، سه صفحه افقی، چهارصفحه نیم‌رخ، دو صفحه منتصب، یک صفحه قائم و یک صفحه مایل یعنی جمعاً چهارده صفحه وجود دارد.

۱۵۴. گزینه ۳ درست است.

صفحه‌ای که با هیچ‌یک از صفحات تصویر موازی و عمود نباشد، مایل نامیده می‌شود. در این شکل یک صفحه مایل وجود دارد.

۱۵۵. گزینه ۴ درست است.

خط افق روی جسم قرار دارد.

۱۵۶. گزینه ۴ درست است.

در پرسپکتیوهای مرکزی، همیشه جلو صفحه تصویر، اندازه بزرگتر از واقعی است.

۱۵۷. گزینه ۳ درست است.

سایه صفحه بزرگتر از خود صفحه می‌باشد. شعاع‌های تابش نور در شکل روبه‌رو مشخص شده‌اند.



۱۵۸. گزینه ۴ درست است.

با توجه به اینکه سر هر سه، روی خط افق قرار دارد هم‌قد می‌باشند.

۱۵۹. گزینه ۳ درست است.

مجموع ارتفاع و کف پله از فرمول زیر به‌دست می‌آید.

$$۴۸ \text{ تا } ۴۶ = \text{کف} + \text{ارتفاع}$$

$$۳۶ \text{ تا } ۳۴ = ۴۸ - ۱۲ = \text{کف}$$

۱۶۰. گزینه ۲ درست است.

نقشه‌های شهرسازی درست است.

خلاقیت تصویری و تجسمی

۱۶۱. گزینه ۲ درست است.
خط اریب به لحاظ نحوه قرارگیری آن در کادر بیشترین قدرت بیان حرکت را داراست. بیشترین نوع حرکاتی که ما در محیط اطراف و طبیعت می بینیم مانند حرکت باد بر روی شن ها به کمک خطوط اریب کاملاً قابل حس است.
۱۶۲. گزینه ۴ درست است.
با توجه به تعدد خطوط ریز و خرد شده که هم در کف دست ها و هم چهره دیده می شود آثار فقر تداعی شده و طراحی حالت چهره مثل چشمها و دهان با استفاده از تیرگی های بجا و شکستگی خطوط، شخصیت کاراکتر را بیش از هر چیزی به سمت مفاهیمی چون خلاف و قانون شکنی هدایت می کند.
۱۶۳. گزینه ۴ درست است.
پیکاسو نقاش کوبیست اولین فردی بود که روش کلاژ را برای نقاشی بکار برد و هنرمندانی مثل دیوید هاکنی و کارمیر ماله ویچ به دنبال وی آثاری را با این روش خلق کردند. دونالد جاد حجم ساز مینیماکیست بوده که با آهن و آلومینیوم کار کرده است.
۱۶۴. گزینه ۱ درست است.
اصطلاح اسکرچ برد در تکنیک های گرافیکی برگرفته از نوعی مقوای خاص بوده است که برای این تکنیک استفاده شده و از اوایل قرن بیستم روانه بازار ابزار هنری گردیده است.
۱۶۵. گزینه ۳ درست است.
تصویر ارائه شده متعلق به سهراب سپهری که با قلمو و آب مرکب طراحی شده است.
۱۶۶. گزینه ۳ درست است.
با توجه به فرم طراحی چهره و بدن کاراکتر آمده در تصویر و حالت نگاتیوی آن، طرح بیش از هر چیز مناسب تصویرسازی برای یک افسانه بابل می باشد.
۱۶۷. گزینه ۴ درست است.
نوع طراحی حروف نشانه ارائه شده، حالتی از فضایی غیرجدی و تفریحی و با تحرک را به نمایش می گذارد که آن را مناسب نمایشگاه ماشین های توریستی و فضاهایی از این دست می کند.
۱۶۸. گزینه ۱ درست است.
ژرژ سورا صاحب سبک پوینتیلیسم یا نقطه پردازی، فقط از چهار رنگ خالص بهره گرفته است که شامل رنگ های زرد، قرمز، آبی و سیاه است. وی آنها را به صورت نقاط ریزی روی تابلو به کار برده است که در چشم و ذهن بیننده نقاط رنگی با هم مخلوط شده و به نظر می رسد انواع رنگ ها با سایه روشن روی تابلو به کار رفته اند. بعدها در جریان فرایند چاپ عکس های چهار رنگ از این روش بهره گرفته شد.
۱۶۹. گزینه ۲ درست است.
رنگ زرد، رنگ خورشید است. این رنگ برای نمایش زندگی، انرژی شادابی، امید، حکمت مناسب بوده و استفاده می شده است.
۱۷۰. گزینه ۳ درست است.
تصویر متعلق به صحنه ای از فیلم «کین خواهی» است. قرارگیری ماسک لبخند بر لب ولی بی روح بر چهره بازیگر، زاویه دید از پایین به بالا و همچنین جهت نورپردازی در کادر، ایجاد فضایی دلهره آور و انتقام جویانه را به مخاطب و بیننده منتقل می کند.
۱۷۱. گزینه ۱ درست است.
وجود ارزش خطی در اثر نگارگری معاصر به آن زیبایی خاصی بخشیده و در نمایش حجم نیز موثر بوده است.
۱۷۲. گزینه ۲ درست است.
قرارگیری حروف «ت»، «م» و «الف» به صورت عمودی، خصوصاً «م» در مرکز با تاکید بر اوج گیری و بالا رفتن طراحی شده و به چشم مخاطب می آید.
۱۷۳. گزینه ۴ درست است.
مداد کنته با توجه به جنس و کیفیت آن، برای طراحی های سریع و فی البداهه مناسب می باشد.
۱۷۴. گزینه ۲ درست است.
وجود تضاد و تفاوت میان رنگ های سرد و گرم حالتی از ایجاد سر و صدا را به مخاطب القا می کند.
۱۷۵. گزینه ۳ درست است.
تصویر توسط «موهولی ناگی» با تکنیک فتوگرام پدید آمده است. در این اثر هنرمند بدون دوربین و با استفاده از سایه ها و نیم سایه ها به چنین تأثیری دست یافته است.
۱۷۶. گزینه ۱ درست است.
وجود خطوط مارپیچ و ایجاد شده در دل هم حالتی از هیپنوتیزم، اسرار آمیزی و رمزگونی را به مخاطب منتقل می کند.
۱۷۷. گزینه ۱ درست است.
در تصویر، قرارگیری چند عنصر و فرم کوچک در کنار شکلی بزرگ تر از خود، بسیار به چشم می آید که تأکیدی بر تغییر اندازه و نسبت ها است.
۱۷۸. گزینه ۳ درست است.
معمولاً از خودکارها با نوک غلطان ساچمه ای که مرکب هایی محلول در آب دارند برای طراحی لباس و اسکیس های معماری و همچنین به علت سرعت انتقال طرح به آن ها استفاده می شود.
۱۷۹. گزینه ۴ درست است.
اثر «شب پرستاره» ون گوگ دارای تحرک و ریتم زیادی می باشد و استفاده از فضای رنگی و ریتم دار و پر از ضرب آهنگ، بیش از هر چیزی این اثر را دارای فضای موسیقایی کرده است.
۱۸۰. گزینه ۲ درست است.
تصویر، بخشی از یک حکاکی و اثری از رامبراند می باشد.

خلاقیت نمایشی

۱۸۱. گزینه ۳ درست است.
دکورهایی که اصلاً به تقلید واقعیت نمی‌پرداختند و تخیلی بودند مانند فیلم طلاجویان ۱۹۲۳ (مروین لروی).
۱۸۲. گزینه ۲ درست است.
شیوه افشای تدریجی در فیلم روحی که هرگز باز نمی‌گردد صحنه‌ای است که با نمای بسیار درشت از چهره مردی آغاز می‌شود و پس از چند ثانیه حرکت آرام دوربین به عقب اطلاعات بیشتری را افشا می‌کند.
۱۸۳. گزینه ۴ درست است.
آلک گینس در فیلم دل‌های مهربان و تاج‌ها در هشت نقش مختلف (از جمله یک زن) بازی کرد.
۱۸۴. گزینه ۳ درست است.
در بسیاری از صحنه‌های فیلم «گلن گاری گلن راس»، رنگ‌های اشباع شده برای انتقال فضای پر تنش و عصبی‌کننده‌ای که فروشندگان با آن مواجه هستند، به کار رفته است.
۱۸۵. گزینه ۱ درست است.
در فیلم مردی با دوربین فیلم‌برداری، ورتوف دریافت بهترین راه انتقال چهره حرکت خودرو این است که صحنه به نماهایی خرد شود که حرکت خودرو را در جهات متضاد و مورب نشان دهد.
۱۸۶. گزینه ۴ درست است.
فیلم مهلک زیبا (۱۹۶۸) اثر نوئل بلک است.
۱۸۷. گزینه ۲ درست است.
فیلم زمین می‌لرزد، یکی از سازترین صورت‌های تحقق شعر و سخن‌پردازی نئورئالیسم است.
۱۸۸. گزینه ۱ درست است.
برای بیننده‌ای که چیزی درباره زبان سینما نمی‌داند نمای عمومی عنصر بی‌نشان است.
۱۸۹. گزینه ۲ درست است.
در سال ۱۹۳۵ اولین فیلم رنگی تکنی کالر به نام بکی شارپ به کارگردانی روبن مامولیان ساخته شد.
۱۹۰. گزینه ۴ درست است.
در فیلم «بخت برگشته» ته رنگ و نور آبی معرف فقدان شور زندگی و نقطه مقابل رنگ زنده و پرشور قرمز است.
۱۹۱. گزینه ۳ درست است.
پروتاگونیست بازیگر اول در هر نمایشنامه و شخصیت مثبت اصلی هر نمایشنامه است.
۱۹۲. گزینه ۴ درست است.
ارسطو، کاتارسیس را که در زبان یونانی به معنای تهذیب نفس آمده است در تعریف تراژدی به کار می‌برد.
۱۹۳. گزینه ۳ درست است.
نمایش‌های میستری را تعزیه زندگی مسیح می‌گویند که نمایش‌هایی از رمز و راز زندگی مسیح از تولد تاصلوب شدن است.
۱۹۴. گزینه ۱ درست است.
اسطوره تیامات مربوط به بین‌النهرین است که موضوع آن آفرینش جهان است.
۱۹۵. گزینه ۲ درست است.
باغ وحش شیشه‌ای اثر تنسی ویلیامز نمایشنامه‌نویس آمریکایی است.
۱۹۶. گزینه ۳ درست است.
نمایش‌های سایکل یا مذهبی نمایش‌هایی است که موضوع آن‌ها از انجیل گرفته شده است.
۱۹۷. گزینه ۴ درست است.
در صحنه یک‌سویه، معمولاً صحنه با پرده‌ای از سالن نمایش جدا می‌شود و جایی که پرده آویزان است را اصطلاحاً قاب صحنه می‌گویند.
۱۹۸. گزینه ۲ درست است.
موريس متزینگ نمایشنامه‌نویس پیرو مکتب سمبولیسم که نمایشنامه معروف او به نام پرندۀ آبی در سال ۱۹۱۱ جایزه ادبی نوبل را از آن خود کرد.
۱۹۹. گزینه ۱ درست است.
ساتیر یا هجو به کار گرفتن طعنه و سخن کنایه‌دار در گفتار و نوشتار به منظور برملا کردن شرارت‌های اخلاقی و اجتماعی است.
۲۰۰. گزینه ۲ درست است.
سولو تنها خواندن یا رقصیدن است. آواز یا رقصی که تنها به اجرا درآید به‌ویژه در کمدی موزیکال و نظایر آن.

خلاقیت موسیقی

۲۰۱. گزینه ۲ درست است.
شیفره معکوس اول در آکوردهای سه صدایی 3^b یا b^b می‌باشد.
۲۰۲. گزینه ۱ درست است.
در دوره رنسانس از این شیوه استفاده می‌شده که بنام فاوکس بوردون معروف است.
۲۰۳. گزینه ۳ درست است.
در آکوردهای کاسته برای جلوگیری از خطاهای مرسوم بهتر است درجه سوم آکورد تکرار شود که در این آکورد درجه سوم نت D می‌باشد.

۲۰۴. گزینه ۳ درست است.

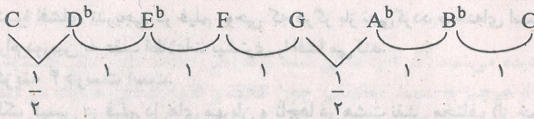
کادانس استاندارد جز I, V, II می باشد.

۲۰۵. گزینه ۲ درست است.

آکورد نیم کاسته (Half Diminished) شامل موجهای یکم، سوم کوچک، پنجم کاسته و هفتم کوچک است.

۲۰۶. گزینه ۱ درست است.

دو فریزین به صورت زیر است:

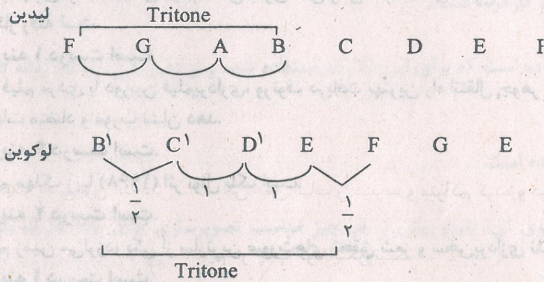


۲۰۷. گزینه ۴ درست است.

دستگاه شور مد همان مینور است که درجه دوم آن ربع پرده پایین تر است.

۲۰۸. گزینه ۲ درست است.

فاصله تراپتون یک فاصله ۳ پرده است.



۲۰۹. گزینه ۲ درست است.

آکورد دومینانت هفت (Dominant seventh) آکورد درجه پنجم گام ماژور می باشد که شامل درجات یکم، سوم بزرگ، پنجم درست و هفتم کوچک می باشد.

۲۱۰. گزینه ۳ درست است.

انوانسیون کدام کنترپوان دو بخشی، کوتاه و برای سازهای کلاویه است.

۲۱۱. گزینه ۴ درست است.

سیمفونیا شبیه به انوانسیون است ولی دارای کنترپوان سه بخشی است و به اشتباه به آن انوانسیون سه بخشی می گویند.

۲۱۲. گزینه ۱ درست است.

فاصله یک پرده ای در موسیقی ایرانی طنینی گفته می شود.

۲۱۳. گزینه ۱ درست است.

فاصله های درجه های میکسولیدین نسبت به نت پایه به قرار زیر است، یک، دوم بزرگ، سوم بزرگ، چهارم و پنجم درست، ششم بزرگ، هفتم کوچک و اکتاو در واقع همان مد ماژور است که درجه هفتم آن کوچک شده است.

۲۱۴. گزینه ۲ درست است.

تفاوت مد فریزین دستگاه شور در ربع پرده در درجه دوم هر کدام است.

۲۱۵. گزینه ۱ درست است.

آهنگساز این قطعه برامس می باشد.

۲۱۶. گزینه ۴ درست است.

Cordophon به سازهای زهی می گویند و فلوت ساز زهی نیست.

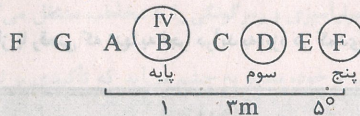
۲۱۷. گزینه ۳ درست است.

A₉ یک آکورد ماژور است که یک دوم بزرگ در اکتاو به آن اضافه می شود.

۲۱۸. گزینه ۳ درست است.

به عنوان مثال F لیدین را در نظر بگیرید درجه چهارم آن B می باشد.

کد تشکیل آکورد کاسته می دهد.



۲۱۹. گزینه ۱ درست است.

کوک استاندارد ویولن از بم ترین به زیر ترین G, D, A, E

۲۲۰. گزینه ۴ درست است.

مادریگال، یک موسیقی با مضمون عاشقانه در دوره رنسانس است.

خواص مواد

۲۲۱. گزینه ۱ درست است.
رنگ از خواص فیزیکی چوب است که حاصل از خاصیت جذب نور گیاه است.
۲۲۲. گزینه ۴ درست است.
قیصر را با گچ یا خاکستر ترکیب کرده داخل شیء می‌ریزند تا جلوی ضربه‌ها را بگیرند.
۲۲۳. گزینه ۲ درست است.
کروزوت ماده‌ای است بدبو که برای محافظت از چوب از آن استفاده می‌شود.
۲۲۴. گزینه ۳ درست است.
آهک آبی به رنگ زرد لیمویی تا قهوه‌ای است و پس از تهیه سفت می‌شود و تغییر حجم نمی‌دهد.
۲۲۵. گزینه ۴ درست است.
الیاف دو دسته هستند الیاف کوتاه مانند پشم و پنبه و الیاف مداوم یا فیلامنت مانند ابریشم و الیاف مصنوعی
۲۲۶. گزینه ۳ درست است.
شیشه انعکاسی برای تقلیل حرارت ناشی از تابش و عبور نور خورشید به کار می‌رود و باعث صرفه‌جویی در هزینه‌های احداث، راه‌اندازی و نگهداری سیستم تهویه و تبرید می‌شود.
۲۲۷. گزینه ۲ درست است.
ساتیناژ یعنی برق انداختن کاغذ. این عمل الیاف را فشرده و متراکم کرده و در نتیجه نفوذپذیری آن را کاهش می‌دهد.
۲۲۸. گزینه ۴ درست است.
یکی از روش‌های حکاکی مستقیم در چاپ گود اینگروتینگ است روش‌های دیگر شامل درای پوینت، مزوتینت است.
۲۲۹. گزینه ۳ درست است.
با حذف اکسید آهن می‌توان به سیمان رنگی رسید و حضور آن سه ویژگی دیگر را ایجاد می‌کند.
۲۳۰. گزینه ۴ درست است.
دستگاه برقی آورده تصاویر را بر روی دیوار و یا پرده منعکس و بزرگ‌نمایی می‌کند.
۲۳۱. گزینه ۱ درست است.
هفت نوع سنگ مرجانی داریم که مرجانی، آراکوتیت، تراورتن و دولومیتی از آن جمله هستند.
۲۳۲. گزینه ۴ درست است.
آهار زدن با نشاسته مخصوصاً آهار کاغذ و مقوا بسیار مرسوم است.
۲۳۳. گزینه ۳ درست است.
شنگرف cinnabar شجرغ و سولفور جیوه یک رنگ معدنی است. قرمز نارنجی و به عنوان ضد زنگ و عنصر رنگی در صنایع استفاده می‌شود.
۲۳۴. گزینه ۲ درست است.
بلیچ به معنی رنگ‌بری، اصطلاحاً به محلول رنگ‌بر اطلاق می‌گردد.
۲۳۵. گزینه ۱ درست است.
آسترالون طلق مخصوص است که در لیتوگرافی و مانند آن کاربرد جهت مونتاژ به کار می‌رود و ضخامت‌های متفاوت دارد.
۲۳۶. گزینه ۳ درست است.
تیزاب سلطانی جوهری است که طلا را در خود حل می‌کند و از یک قسمت جوهر شوره مخلوط با سه قسمت جوهر نمک به دست می‌آید.
۲۳۷. گزینه ۲ درست است.
روغن‌ها، رزین‌ها، موم‌ها یا موادی که در ترکیب با رنگدانه‌ها مورد استفاده قرار می‌گیرند و موجب تولید رنگ‌ماده یا خمیری شدن آن می‌شوند.
۲۳۸. گزینه ۳ درست است.
در ملات گچ و خاک از خاک‌ریس به عنوان پرکننده و افزایش دهنده زمان گیرش گچ استفاده می‌کنند.
۲۳۹. گزینه ۴ درست است.
چاپ کلاغه‌ای یک نوع از انواع چاپ باتیک است. به معنای چاپ مقاوم که به وسیله واکس و عملیات رنگ‌رزی بر روی پارچه‌های ابریشم صورت می‌گیرد.
۲۴۰. گزینه ۴ درست است.
قالی خرسک اصطلاحاً قالی‌هایی هستند که با نخ‌های کلفت‌تر و پرزهای بلندتر و درشت بافت‌تر هستند.