



آموزش مسلمانان

بازگشت به تاریخ

مجموعه آموزشی

دبیرستان ، آموزشگاه ، پانسیون مطالعاتی
ابتدای خیابان درختی ، مجمع آبادگران
۳۳۵۰۵۰۷۰-۳۳۵۲۵۲۵۴

۱. با توجه به مفهوم بیت «خروشید و برجست لرزان ز جای / بدرید و بسپرد محضر به پای» با کدام یک از حالات کاوه اشاره نشده است؟
 (۱) خشم (۲) ترس (۳) شجاعت (۴) اعتراض

۲. در کدام گزینه مفهوم «آزاردیدن» نیامده است؟

- (۱) یکی بی زیان مرد آهنگرم
 (۲) که هر چند فرزند هست ارجمند
 (۳) اگر داد دادن بود کار تو
 (۴) خروشید و زد دست بر سر ز شاه
 ز شاه آتش آید همی بر سرم
 دل شاه از اندیشه یابد گزند
 بیفزاید ای شاه مقدار تو
 که شاها منم کاوه دادخواه

۳. از مفهوم بیت «خروشید و زد دست بر سر ز شاه / که شاها منم کاوه ی دادخواه» کدام گزینه دریافت نمی شود؟
 (۱) تملق (۲) نضرع (۳) تظلم (۴) اعتراض

۴. «باید بدانیم که گاهی چشم پوشی از خطای کودک بهتر از مجازات اوست.»
 (۱) یلزم أن نعلم إذا لم ننظر إلي اشتباه الطفل أحسن من تأديبه أحياناً.
 (۲) يجب أن نعلم بعض الأحيان فضّ العيون من الخطأ أفضل من مجازاته.
 (۳) لنعلم أنه قد يكون التغاضي عن خطأ الطفل أفضل من معاقبته.
 (۴) علينا أن نتعلم أن عدم رؤية خطأ الطفل أفضل من مجازاته بعض الأحيان.

۵. کانت شیمل من أشهر المُستشرقين و بوصية معلّمها أقبَلت على المطالعة و البحث في ديوان جلال الدين الرومي!»: شیمل...
 (۱) از مشهورترین خاورشناسان بود و با توصیه معلمش به مطالعه و تحقیق در دیوان جلال الدین رومی روی آورد!
 (۲) مشهورترین خاورشناسی است که با توصیه معلمش به مطالعه و تحقیق در دیوان جلال الدین رومی روی آورد!
 (۳) از نام آورترین خاورشناسان بود و به وصیت معلم خود به مطالعه و بحث کردن در دیوان جلال الدین رومی تمایل داشت!
 (۴) نام آورترین خاورشناسی بود که با سفارش معلم خود مطالعه کردن و تحقیق در دیوان جلال الدین رومی را آغاز کرد!

۶. عین الأصحّ و الأدقّ في الجواب للترجمة أو التعريب أو المفهوم:

«كُنْتُ مُشْتاقاً مِنْذُ طُفُولَتِي إِلَى تَعَلُّمِ اللُّغَةِ العَرَبِيَّةِ لِأَفْهَمَ حَقَائِقَ دِينِي و لِأَشْكَلَ فَرِيقاً لِلْجَوَارِ النَّقَافِي!»:

- (۱) از کودکی به آموزش زبان عربی مشتاق بودم تا اینکه حقایق دین خود را بفهمانم و گروهی را برای گفت و گوی فرهنگی تشکیل دهم!
 (۲) از کودکی خود مشتاق فراگیری زبان عربی برای فهم حقایق دین خویش و تشکیل یک تیم برای گفت و گوهای فرهنگی بودم!
 (۳) مشتاق یادگیری زبان عربی از کودکی ام بودم تا حقایق دین خود را بفهمم و گروهی را برای گفت و گوی فرهنگی تشکیل بدهم!
 (۴) من مشتاق آموختن عربی از کودکی ام بودم تا حقایق دین خود را بفهمم و گروهی را برای گفت و گوی فرهنگی تشکیل بدهم!

۷. در تمام گزینه‌ها اقدامات امامان معصوم (ع) در سایه قلمروهای ایشان تناسب منطقی وجود دارد به جز
 (۱) مبارزه بر اساس تقیه - ولایت ظاهری
 (۲) تألیف کتب اربعه - ولایت ظاهری
 (۳) رهایی از طاغوت و مشکلات اجتماعی - ولایت ظاهری
 (۴) بهره‌بردن از معارف و حقایق قرآنی - مرجعیت دینی

۸. مقصود امام رضا (ع) از بیان حدیث سلسله الذهب کدام است؟
 (۱) تجلی توحید اجتماعی در زندگی اجتماعی با ولایت امام که همان ولایت خداست، میسر می‌گردد.
 (۲) تجلی توحید فردی با اطاعت از امام که همان اطاعت از خداست، میسر می‌گردد.
 (۳) تجلی توحید اجتماعی با محبت به امام که همان محبت به خداست، میسر می‌گردد.
 (۴) تجلی توحید فردی با ولایت امام که همان ولایت خداست، میسر می‌گردد.

۹. پشتوانه ائمه معصومین (ع) برای ، علم الهی آن‌ها بود و اقدام این بزرگواران برای رویارویی با اندیشه‌های باطلی که افراد فاقد صلاحیت مطرح می‌کردند، می‌باشد.

- (۱) تبیین معارف اسلامی متناسب با نیازهای نو - تربیت شخصیت‌های اسلامی
 (۲) اقدام برای حفظ سخنان و سیره پیامبر (ص) - تربیت شخصیت‌های اسلامی
 (۳) اقدام برای حفظ سخنان و سیره پیامبر (ص) - تعلیم و تفسیر قرآن کریم
 (۴) تبیین معارف اسلامی متناسب با نیازهای نو - تعلیم و تفسیر قرآن کریم

۱۰. a lot of sweets when you were a child?

- ۱) Have you eaten ۲) Did you eat ۳) Have you ate ۴) Did you ate

۱۱. Up to seven thousand people of the town's population were made during the war.

- ۱) harmful ۲) homeless ۳) popular ۴) special

۱۲. The modern lifestyle has had both positive and negative on people's lives.

- ۱) events ۲) values ۳) ideas ۴) effects

۱۳. با توجه به کاربردهای کانی‌ها در داروسازی و صنایع بهداشتی، به ترتیب کدام کانی‌ها برای ساخت پودر بچه و قرص‌های مسکن مورد استفاده قرار می‌گیرند؟

- (۱) تالک، انواع رس (۲) فلوئوریت، کوارتزیت
 (۳) زغال سنگ، پیریت (۴) میکا، انواع رس

۱۴. ایجاد بیماری‌های ریوی و تنفسی ایجاد حاصل کدام مورد می‌باشند؟

- (۱) غبارهای زمین‌زاد، فراوانی آرسنیک
 (۲) کمبود سلنیم، غبار سیلیس
 (۳) زغال سنگ، غبارهای زمین‌زاد
 (۴) غبار زغال سنگ، فزونی جیوه

۱۵. سختی آب با کدام بیماری رابطه دارد؟

- (۱) بیماری کلیوی
 (۲) بیماری خونی
 (۳) بیماری عصبی
 (۴) بیماری تنفسی

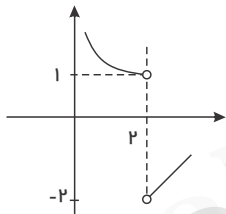
۱۶. بیماری سخت شدن و شاخی شدن کف دست و پا بر اثر افزایش کدام عنصر در بدن می‌باشد؟

- (۱) فلوتور
 (۲) کادمیم
 (۳) آرسنیک
 (۴) جیوه

۱۷. کدام گزینه در کانی‌های سولفیدی مشاهده می‌شود؟

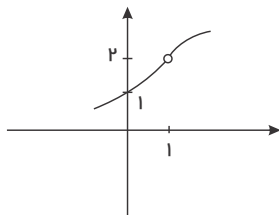
- (۱) سلنیم و فلوتور
 (۲) روی و آرسنیک
 (۳) ید و روی
 (۴) فلوتور و آرسنیک

۱۸. با توجه به نمودار f ، مقدار $\lim_{x \rightarrow 1} f(-x^2 + 2x + 1)$ کدام است؟



- (۱) -۱
 (۲) ۱
 (۳) ۲
 (۴) -۲

۱۹. با توجه به نمودار حاصل $\lim_{x \rightarrow 1^+} \left[\frac{2f(x) - 1}{f(x) + 1} \right]$ کدام است؟



- (۱) صفر
 (۲) -۱
 (۳) ۱
 (۴) وجود ندارد

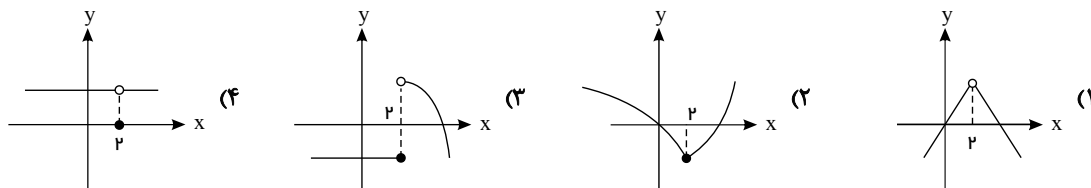
۲۰. حاصل $\lim_{x \rightarrow (-\frac{1}{3})^+} \left[-\frac{1}{x^2} \right]$ کدام گزینه است؟

- (۱) -۱۶
 (۲) -۱۷
 (۳) -۱۵
 (۴) -۱۸

۲۱. حاصل $\lim_{x \rightarrow 2^+} \left[\frac{2x+8}{x+1} \right]$ کدام است؟

- ۱ (۴) ۲ (۳) ۳ (۲) ۴ (۱)

۲۲. در کدام گزینه تابع f در $x = 2$ حد چپ و راست دارد ولی حد ندارد؟



۲۳. در کدام یک از موارد زیر، تقسیم سلولی در گیاهان و جانوران شبیه است؟

- (۱) تقسیم سیتوپلاسم
 (۲) ایجاد صفحه در سیتوپلاسم
 (۳) تقسیم سانتریول‌ها
 (۴) مراحل تقسیم هسته

۲۴. کدام عبارت در رابطه با سرطان درست است؟

- (۱) هر توموری که رشد دارد، قدرت متاستاز دارد.
 (۲) یکی از عوامل ایجاد سرطان به ژن‌ها مربوط می‌شود.
 (۳) هر روش درمانی سرطان، روی مغز استخوان اثر می‌گذارد.
 (۴) یاخته‌های سرطانی فقط پس از ورود به خون می‌توانند به بافت‌های دورتر مهاجرت کنند.

۲۵. کدام گزینه نادرست است؟

- (۱) پروفاز ۱: اتصال تتراده‌ها به رشته‌های دوک
 (۲) آنافاز ۱: جداسدن کروموزوم‌های هم‌ساخت از یکدیگر
 (۳) متافاز ۲: ردیف‌شدن کروموزوم‌ها در استوای یاخته
 (۴) تلوفاز ۲: ایجاد یاخته‌هایی با کروموزوم‌های دوکروماتیدی

۲۶. در موز با ۳۳ کروموزوم، در هر دسته کروموزومی وجود دارد.

- (۱) ۳ کروموزوم همتا (۲) ۳ کروموزوم ناهمتا
 (۳) ۱۱ کروموزوم همتا (۴) ۱۱ کروموزوم ناهمتا

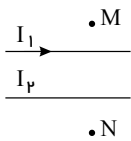
۲۷. در گندم زراعی دارای ۴۲ کروموزوم، در هر دسته کروموزومی وجود دارد.

- (۱) ۶ کروموزوم همتا (۲) ۶ کروموزوم ناهمتا (۳) ۷ کروموزوم همتا (۴) ۷ کروموزوم ناهمتا

۲۸. کدام شکل وضعیت قرار گرفتن عقربه‌ی مغناطیسی را در میدان مغناطیسی حلقه درست نشان می‌دهد؟

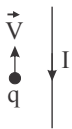


۲۹. دو سیم حامل جریان مطابق شکل، موازی کنار هم قرار دارند. اگر میدان مغناطیسی در نقطه M صفر باشد، جهت میدان مغناطیسی در نقطه N در کدام جهت است؟



- (۱) \odot
(۲) \otimes
(۳) \uparrow
(۴) \downarrow

۳۰. در شکل مقابل بار نقطه q منفی است و در جهت نشان داده شده حرکت می‌کند. نیروی الکترومغناطیسی وارد بر آن در کدام جهت است؟



- (۱) \otimes
(۲) \odot
(۳) \leftarrow
(۴) \rightarrow

۳۱. جهت میدان مغناطیسی یکنواخت $1 \times 10^{-3} T$ افقی و رو به شمال است. از یک سیم راست افقی جریان $2 A$ در جهت مشرق می‌گذرد، بر قسمتی از این سیم به طول $2 m$ چند نیوتن نیرو و در چه جهتی وارد می‌شود؟

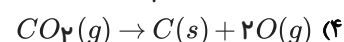
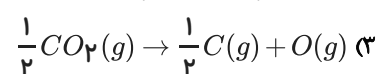
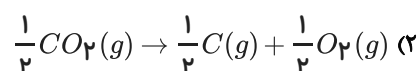
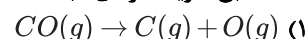
- (۱) 0.2 و بالا (۲) 0.2 و پایین (۳) 0.1 و بالا (۴) 0.1 و پایین

۳۲. در شکل‌های زیر جهت جریان و نیروی وارده بر سیم نشان داده شده است. در کدام شکل جهت میدان مغناطیسی درون سیم است؟

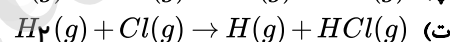
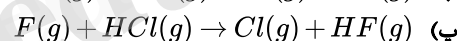
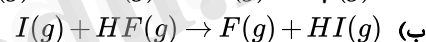


۳۳. اگر انرژی پیوندهای NO و O_2 و N_2 را به ترتیب ۱۵۰ و ۱۲۰ و ۲۲۵ کیلوکالری بر مول در نظر بگیریم واکنش
 $N_2 + O_2 \rightarrow 2NO$ گرماگیر است یا گرماده؟ ΔH آن چند کیلوکالری است؟
 (۱) گرماگیر، $+۴۵$ (۲) گرماگیر، $+۲۲٫۵$ (۳) گرماده، $-۲۲٫۵$ (۴) گرماده، -۲۵

۳۴. مطابق تعریف گرمای مبادله شده در کدام واکنش میانگین آنتالپی پیوند $C = O$ به شمار می‌آید؟



۳۵. چه تعداد از واکنش‌های زیر گرماده هستند؟



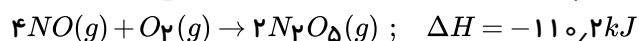
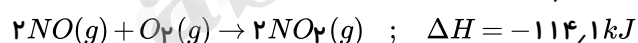
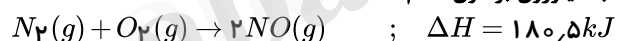
۴ (۴)

۳ (۳)

۲ (۲)

۱ (۱)

۳۶. با توجه به داده‌های زیر، آنتالپی استاندارد تشکیل $N_2O_5(g)$ بر حسب کیلوژول بر مول کدام است؟



+۲۲٫۶ (۴)

+۱۱٫۳ (۳)

-۴۳٫۸ (۲)

-۳۳۲٫۸ (۱)

۳۷. تعیین گرمای واکنش به کمک قانون هس یک روش و تعیین گرمای واکنش به کمک گرماسنج یک روش به شمار می‌روند.

(۲) مستقیم - غیرمستقیم

(۱) مستقیم - مستقیم

(۴) غیرمستقیم - غیرمستقیم

(۳) غیرمستقیم - مستقیم

