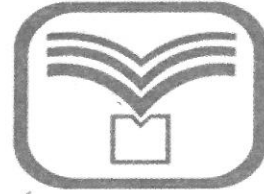




آزمون ۷ از ۱۰

دفترچه شماره ۱



شرکت تعاونی خدمات آموزشی کارکنان
سازمان سنجش آموزش کشور

اگر دانشگاه اصلاح شود، مملکت اصلاح می‌شود.
امام خمینی (ره)

ویژه فارغ التحصیلان پیش دانشگاهی

شماره داوطلبی:

نام خانوادگی:

نام:

صبح جمعه
۱۳۹۸/۱/۳۰

آزمون آزمایشی سنجش پیش
جامع نوبت اول (پایه)

آزمون عمومی (پیش)

گروه‌های آزمایشی علوم ریاضی و فنی، علوم تجربی، علوم انسانی، هنر و زبان

مدت پاسخگویی: ۷۵ دقیقه

تعداد سؤال: ۱۰۰

عنوان مواد امتحانی، تعداد، شماره سؤالات و مدت پاسخگویی

ردیف	مواد امتحانی	تعداد سؤال	از شماره	تا شماره	مدت پاسخگویی
۱	زبان و ادبیات فارسی	۲۵	۱	۲۵	۱۸ دقیقه
	ویژه علوم انسانی	۲۵	۱	۲۵	
۲	زبان عربی	۲۵	۲۶	۵۰	۲۰ دقیقه
	ویژه علوم انسانی	۲۵	۲۶	۵۰	
۳	فرهنگ و معارف اسلامی	۲۵	۵۱	۷۵	۱۷ دقیقه
۴	زبان انگلیسی	۲۵	۷۶	۱۰۰	۲۰ دقیقه

حق چاپ، تکثیر و انتشار سؤالات به هر روش (الکترونیکی و...) قبل و یا بعد از برگزاری آزمون، برای تمامی اسخاص حقیقی و حقوقی ممنوع است (حتی با ذکر منبع) و متخلفین تحت پیگرد قانونی قرار می‌گیرند.

توجه: سوالات ۱ تا ۲۵ درس زبان و ادبیات فارسی برای داوطلبان «غیر علوم انسانی» و «علوم انسانی» کاملاً مجزا می‌باشد. لطفاً در پاسخگویی دقت فرمایید.

زبان و ادبیات فارسی (ویژه غیر علوم انسانی)

- ۱- همه معانی کدام واژه در مقابل آن، درست آمده است؟
 (۱) استیصال: ناچاری، درماندگی، از ریشه کندن
 (۲) تفتیش: بازرسی، واپژوهیدن، باز جست
 (۳) پتیاره: مهیب، زشت، نازیبا
 (۴) تعلل: بهانه کردن، بهانه‌جویی، بهانه بودن
- ۲- معنی واژه‌های زیر، به ترتیب، کدام است؟
 «بهره، خسته، ترفیع»
 (۱) قسمت صاحب زمین، مجروح، بالا رفتن
 (۲) به ثمر رسیدن، زخمی، بالا شدن
 (۳) حق مالک، آزرده، بالا بردن
 (۴) نتیجه‌بخش، درمانده، بالا رسیدن
- ۳- معنی چند واژه درست است؟
 (تضرع: خوار شدن) (لت: سیلی) (همیان: حریف) (مُحاق: احاطه کردن) (نمط: طریقه) (مخنقه: گردن) (راغ: بیابان)
 (تزار: پادشاهان چین در گذشته)
 (۱) سه (۲) چهار (۳) پنج (۴) شش
- ۴- از دیدگاه تاریخ ادبیات همه موارد درست است، به جز:
 (۱) ژیل بلاس: رمان فرانسوی از آلن رنه لوساژ است و نخستین رمان فرانسوی به‌شمار می‌رود.
 (۲) محمدعلی فروغی: یکی از چهره‌های بزرگ علم و ادب و حکمت معاصر است که معتبرترین تصحیح دیوان سنایی از او است.
 (۳) تقی رفعت: از پیشگامان تحول در شعر فارسی است و به زبان‌های ترکی، فرانسه و فارسی تسلط داشت.
 (۴) عبدالرحیم طالبوف: نویسنده ایرانی، از آثار او می‌توان به کتاب احمد و مسالک‌المحسنین اشاره کرد.
- ۵- پدید آورنده هر یک از آثار زیر به ترتیب، چه کسی است؟
 «ترجمه عظمت و انحطاط رومیان - آیین سخنوری - انتقام»
 (۱) محمدعلی جمال‌زاده - محمدعلی فروغی - مشفق کاظمی
 (۲) بزرگ علوی - علی اکبر دهخدا - عباس خلیلی
 (۳) محمدعلی فروغی - علی اکبر دهخدا - مشفق کاظمی
 (۴) علی اکبر دهخدا - محمدعلی فروغی - عباس خلیلی
- ۶- متن زیر معرف کیست؟
 «نویسنده بزرگ معاصر در سال ۱۳۰۲ در خانواده‌ای روحانی متولد شد. پس از طی تحصیلات، معلم روستا شد و پس از سال‌ها مبارزه سیاسی و فرهنگی در سال ۱۳۴۸ در اسالم گیلان درگذشت.»
 (۱) غلامحسین ساعدی (۲) صادق هدایت (۳) جلال آل احمد (۴) بزرگ علوی
- ۷- در همه عبارات، «غلط املایی»، یافت می‌شود، به جز:
 (۱) معمولاً در آغاز هر بند، کلمه یا عبارتی می‌آید که انتقال از مضمون یا جنبه یا صیاق را به خواننده بفهماند.
 (۲) اگرچه خداوند دنیا را زندان مؤمنان خواسته است، این محبس و تنگنا را نه برای تعذیب آنان، که برای تربیتشان ساخته است.
 (۳) رقت آن بود که نفس از مشاهده تعلم ابنای جنس خود متأثر بود بی‌اضطرابی که در افعال حادث گردد.
 (۴) خطر آن باشد که انسانی در ورطه هلاک و زلت افتد و خوف ذوال ایمان باشد.
- ۸- کدام بیت فاقد «غلط املایی» است؟
 (۱) به قدر هنر جست باید محل
 (۲) یکی زندگانی تلف کرده بود
 (۳) نه هر کس سزاوار باشد به سدر
 (۴) که هیهات غدر تو نشناختم
- ۹- آرایه‌های بیت زیر، کدام است؟
 «هر که او مشتريت گشت زهی طالع سعد
 (۱) استعاره، ایهام تناسب، ایهام
 (۲) تشبیه، ایهام تناسب، مجاز
 (۳) ایهام، تضاد، استعاره
 (۴) تشبیه، ایهام، تضاد
- وان که در مهر تو چون ماه بیفزود بکاست»
 (۲) تشبیه، ایهام تناسب، مجاز
 (۴) تشبیه، ایهام، تضاد

- ۱۰- در بیت زیر، کدام واژه «ایهام» دارد؟
 «وه که گر من باز ببینم روی یار خویش را»
 (۱) روی (۲) مرده (۳) باز (۴) دنیا
- ۱۱- بیت زیر دارای همه آرایه‌های ادبی است، به جز:
 «در تار طرّه شب تا روی روز بنهفت»
 (۱) استعاره، حسن تعلیل (۲) تشبیه، ایهام تناسب (۳) جناس ناقص، جناس تام (۴) مجاز، تشبیه
- ۱۲- بیت زیر، با کدام بیت قرابت مفهومی دارد؟
 «عیب پاکان، زود بر مردم هویدا می‌شود»
 (۱) مویت سفید گشت و همان از شراب تلخ (۲) سفیدی‌های مو غماز گردد روسیاهی را (۳) عیب صاحب هنران چند به بازار آری (۴) مویت سپید گشت و دل تو سیاه شد
- ۱۳- بیت زیر، با کدام بیت قرابت مفهومی دارد؟
 «ز یزدان دان نه از ارکان که کوه دیدگی باشد»
 (۱) کسی که داد بر این گونه خواهد از یزدان (۲) بشنو سخن ایزد بنگر سوی خطش (۳) به جز یزدان در ارزاق را کس (۴) گر رنج پیشت آید و گر راحت ای حکیم
- ۱۴- بیت زیر، با کدام بیت قرابت مفهومی دارد؟
 «آسمان بار امانت نتوانست کشید»
 (۱) گوشه‌گیران کامیاب از عالم بالا شوند (۲) آسمان گو مفروش این عظمت کاندز عشق (۳) مرا گناه خود است ار ملامت تو برم (۴) پادشاهی بی‌حضور قلب بار خاطر است
- ۱۵- بیت زیر با کدام بیت تناسب مفهومی دارد؟
 «گر پر از لاله سیراب بود دامن کوه»
 (۱) برون آید ای کنعانیان از کلبه احزان (۲) عروس بخت یک شب تا سحر با کس خوابیده (۳) آمد به موج لاله و گل بحر نوبهار (۴) هر که چون شبنم گل پاک شد از آرایش
- ۱۶- نوع واژه‌های کدام گزینه، متفاوت است؟
 (۱) رسیده - دوگانه - نامور (۲) روش - دربان - خوابگاه (۳) سفیده - ساختار - شکرانه (۴) سرخک - نمکزار - آویزه
- ۱۷- در کدام گروه کلمه «رابطه معنایی واژه‌ها» به ترتیب، «تضمن، تضاد و تناسب» است؟
 (۱) مادر و فرزند - هستی و نیستی - آسمان و ریسمان (۲) روایی و شیوایی - مرگ و نیستی - ابر و باد (۳) خوشی و شادکامی - کام و آرزو - عمارت و آبادی (۴) خانواده و پدر - جزر و مد - فصاحت و بلاغت
- ۱۸- نوع «را» در کدام بیت متفاوت است؟
 (۱) خدا ترس را بر رعیت گمار (۲) شهنشاه که بازارگان را بخشست (۳) نویسنده را گر ستون عمل (۴) یکی را که معزول کردی ز جاه
- مردهای بینی که با دنیا دگر بار آمده است»
 (۲) تشبیه، ایهام تناسب (۳) مجاز، تشبیه
- دل نیست کاو تعلق با تار مو ندارد»
 (۲) تشبیه، ایهام تناسب (۳) مجاز، تشبیه
- موی اندر شیر خالص زود پیدا می‌شود»
 در شیر زندگانی خود آب می‌کنی که باشد در میان شیر خالص موی رسواتر چند از آن دامن پر گل کف پا خار آری تا کی کنی سپیدگری ای سیاه کار
- که خطی کز خرد خیزد تو آن را از بنان بینی»
 بدان که راه دلش در سبیل داد گم است امروز که در حجره مقیمی و مجاور نه بستن می‌تواند نه گشادن نسبت مکن به غیر که اینها خدا کند
- قرعه کار به نام من دیوانه زدند»
 فکرها در گوشه‌گیری آسمان پیمای شوند خرمن مه به جوی خوشه پروین به دو جو که عشق بار گران بود و من ظلوم جهول دل چو برجا نیست گو تخت سلیمانی مباح
- مرو از راه که آن خون دل فرهاد است»
 که بوی یوسف گم گشته از باد بهار آمد عروسی در جهان افسانه بود از سوگواران پرس مانند کف، شکوفه سبک بر کنار رفت غوطه در چشمه خورشید درخشان زد و رفت
- (۲) روش - دربان - خوابگاه (۳) سرخک - نمکزار - آویزه (۴) خانواده و پدر - جزر و مد - فصاحت و بلاغت
- که معمار ملک است پرهیزگار در خیر هر شهر و لشکر بیست بیفتد نبرد طناب امل چو چندی بر آید ببخشش گناه

- ۱۹- نقش واژه‌های مشخص شده در بیت زیر، به ترتیب، کدام است؟
 «که سهل است لعل بدخشان شکست
 شکسته نشاید دگر باره بست»
 (۱) نهاد - مضاف‌الیه - صفت مفعولی - قید
 (۲) مضاف‌الیه - نهاد - مفعول - قید
 (۳) مضاف‌الیه - فعل - صفت مفعولی - ترکیب وصفی
 (۴) نهاد - فعل - مفعول - ترکیب وصفی
- ۲۰- کدام مصراع فاقد «نقش تبعی» است؟
 (۱) گرفتم که خود هستی از عیب پاک
 (۲) توانگر خود آن لقمه چون می خورد
 (۳) بزرگی و عفو کرم پیشه کن
 (۴) سرش خالی از عقل و از احتشام
- ۲۱- اجزای تشکیل‌دهنده کدام مصراع متفاوت است؟
 (۱) دور روز دگر عیش خویش رانده‌گیر
 (۲) یکی، عاطفت سیرت خویش کرد
 (۳) پدر هر دو را سهمگین مرد یافت
 (۴) به جان آفرین جان شیرین سپرد
- ۲۲- در کدام عبارت دو «وابسته وابسته» به کار رفته است؟
 (۱) مسلماً این مطلب هم در غیبت‌های بعد از ظهرم، بی اثر نبوده است.
 (۲) هر کدامشان حداقل ماهی یک گلدان گل تازه می آورند.
 (۳) هفت هشت نفر دانش آموز، فرزند پدرهای ماشین‌دار بودند.
 (۴) مثل این بود که بچه‌ها به من یک سلام تقریباً نیمه جویده بدهکارند.
- ۲۳- تعداد تکواژهای کدام عبارت، در مقابل آن، غلط آمده است؟
 (۱) وه که پاییز چه غم روشنی دارد. (۱۰ تکواژ)
 (۲) مرد قوی و پردل، تسلیم عاطفه نمی‌شود. (۱۲ تکواژ)
 (۳) چه نغمه درازی در خاطر ساز می‌کند. (۱۱ تکواژ)
 (۴) برگ‌ها مثل آرزوهای ما می‌ریزند. (۱۱ تکواژ)
- ۲۴- تعداد تکواژهای کدام گزینه، به ترتیب، معادل واژه‌های زیر است؟
 «بهره‌برداری، ناوک‌انداز، دردی‌کشان»
 (۱) ناهماهنگی، بی‌اراده، دل‌باختگی
 (۲) خویشاوندی، فراموش‌کار، صبح‌خیزان
 (۳) دانش پژوهان، بی‌طهارت، گذشتگان
 (۴) انده‌گریزان، عقل‌آفرینان، خراباتیان
- ۲۵- در کدام بیت، واژه‌ای وجود دارد که معنای خود را از دست داده و امروزه کاربردی ندارد؟
 (۱) خردمند را خلعت ایزدی است
 (۲) گدایی که بر شیر نر زین نهد
 (۳) رطب نآورد چوب خر زهره بار
 (۴) کمان آز فنداک شد ژاله تیر
 (۱) سزاوار خلعت نگه کن که کیست
 (۲) ابو زید را اسب و فرزین نهد
 (۳) چو تخم افکنی بر همان چشم‌دار
 (۴) گل غنچه پیکان زره آگیز

زبان و ادبیات فارسی (ویژه علوم انسانی)

- ۱- معنی هر یک از واژه‌های زیر، کدام است؟
 «مشعوف، طالع، ماسوا»
 (۱) شادی، طلوع‌کننده، جدا کردن
 (۲) شور و حرارت، فال، جدا شده
 (۳) شعله‌ور بودن، بخت، غیر از خدا
 (۴) شادمان، برآینده، همه مخلوقات
- ۲- در کدام گروه کلمه، معنی بعضی از واژه‌ها، غلط آمده است؟
 (۱) فوه: دهان (ثرات: حلقه بینی شتر) (آفراز: کرسی)
 (۲) تیمار: سرپرستی (تعب: رنج) (بطر: ناسپاسی نعمت کردن)
 (۳) شعر: گیسو (خامل: بی‌غدر) (کافه: همه)
 (۴) جگرآور: شجاع (ترب: تزویر) (سیمت: علامت)
- ۳- معنی چند واژه درست است؟ (نشأف: دیوانگی) (مروّح: آرام‌بخش) (طریفه: تازه و نو) (قضیب: شاخه درخت)
 (فسحت: روانی و شیوایی) (کثیب: غمگین و اندوهناک) (لابه: خودستایی) (معد: برگشتن) (گزیر: علاج)
 (۱) شش
 (۲) پنج
 (۳) چهار
 (۴) سه
- ۴- کدام گروه کلمه، فاقد «غلط املایی» است؟
 (۱) ثنا و تعجیل - محبط جبرئیل - هرس شاخه‌ها
 (۲) ملک سباع - آغالیدن و تحریک - تهوّر و تعدی
 (۳) انزجار و بیزاری - براعت و برتری - فربه و ثمین
 (۴) خوش‌بینی و تساهل - محل وادی القری - ذرق و افترا

- ۵- املای «گزاردن» در کدام عبارت «غلط» است؟
 (۱) فرمانی که خدای تعالی بر تو کرده بود، نگزاری
 (۲) هر که صلت دهد، حقّ مهمتری بگزارد.
 (۳) اکنون وقت حج است برو حج بگزار
 (۴) هر گاه حادثه‌ای بزرگ افتد، موضع حزم بگزارد.
- ۶- در کدام ابیات «غلط املایی» وجود دارد؟
 الف) ای ساقی القیاس که بس ناشتا لبیم
 ب) بر خرابی صبر کن کز انقلاب روزگار
 ج) گویند به بیهوده ستایی گُرهی را
 د) ما خود فتاده‌ایم به ما رستمی مکن
 (۱) الف، ب (۲) ب، ج
- ۷- هر یک از آثار زیر، از چه کسی است؟
 «آدم‌ها و خرچنگ‌ها، سال پنجم الجزایر، تاریخ فردریک کبیر»
 (۱) جان اشتاین بک، توماس کارلایل، آلن رنه لوساژ
 (۲) خوزوئه دوکاسترو، فرانتس فانون، توماس کارلایل
 (۳) خوزوئه دوکاسترو، توماس کارلایل، جان اشتاین بک
 (۴) جان اشتاین بک، فرانتس فانون، توماس کارلایل
- ۸- پدیدآورنده هر یک از آثار زیر به ترتیب، چه کسی است؟
 «آیین، بوف کور، شازده احتجاب، یادهای سبز»
 (۱) محمد حجازی - صادق هدایت - هوشنگ گلشیری - محمدرضا سنگری
 (۲) محمد حجازی - هوشنگ گلشیری - رضا براهنی - دولت‌آبادی
 (۳) رضا براهنی - محمد حجازی - هوشنگ گلشیری - دولت‌آبادی
 (۴) رضا براهنی - صادق هدایت - هوشنگ گلشیری - محمدرضا سنگری
- ۹- آرایه‌های بیت زیر، در کدام گزینه «تماماً» درست آمده است؟
 «مکرر بود وضع روز و شب آن ساقی جان‌ها»
 (۱) کنایه، تضاد، ایهام
 (۲) تشبیه، استعاره، ایهام تناسب
 (۳) استعاره، پارادوکس، لف و نشر
 (۴) استعاره، تضاد، لف و نشر
- ۱۰- آرایه‌های بیت زیر، کدامند؟
 «ز زندان نیست پروا عشق را معشوق اگر باشد»
 (۱) کنایه، تشبیه، تلمیح، مجاز، تناقض
 (۲) تشبیه، استعاره، ایهام تناسب
 (۳) استعاره، اشتقاق، مجاز، ایهام، اسلوب معادله
 (۴) استعاره، تشبیه، حس آمیزی، جناس» به ترتیب در کدام ابیات آمده است؟
- ۱۱- الف) پایه خورشید نیست پیش تو افروختن
 ب) با بگدازم چو شمع یا بگشندم به صبح
 ج) آب روان سرشک و آتش سوزان آه
 د) خوی تو با دوستان تلخ سخن گفتن است
 (۱) ج، الف، د، ب (۲) ج، ب، الف، د
- ۱۲- مفهوم کنایی «چشم به دست کسی داشتن» در بیت زیر، کدام است؟
 «چشمش بود چو جام به دست سبو مدام»
 (۱) مواظب بودن (۲) امید و توقع داشتن
 (۳) نظاره‌گر بودن (۴) شرمساری و خجلت
- ۱۳- بیت زیر، با کدام بیت ارتباط مفهومی دارد؟
 «به زیر پرده‌ هر ذره پنهان»
 (۱) هر ذره ز آفتاب حسنت
 (۲) آن که رای خرده دانش گر نماید اهتمام
 (۳) از جمالش ذره‌ای باقی نماند
 (۴) گر چه حسن او ننگجد در زمین و آسمان
- زلف و عارض خود صبح و شام آورد مستان را»
 (۱) کنایه، تضاد، ایهام
 (۲) تشبیه، استعاره، ایهام تناسب
 (۳) استعاره، پارادوکس، لف و نشر
 (۴) استعاره، تضاد، لف و نشر
- به بوی گنج در خاک است استقرار، قارون را»
 (۱) تشبیه، استعاره، تلمیح، اشتقاق، پارادوکس
 (۲) تشبیه، استعاره، ایهام تناسب، اسلوب معادله، تناقض، مجاز
 (۳) تشبیه، استعاره، تلمیح، مجاز، ایهام تناسب
 (۴) تشبیه، استعاره، تلمیح، اشتقاق، پارادوکس
- با قد و بالای سرو پیش تو افراختن
 چاره همین پیش نیست سوختن و ساختن
 پیش تو باد است و خاک بر سر خود ریختن
 چاره سعدی حدیث با شکر آمیختن
 (۱) ج، الف، د، ب (۲) ج، ب، الف، د
- صائب کسی که مست شراب الست نیست»
 (۱) مواظب بودن (۲) امید و توقع داشتن
 (۳) نظاره‌گر بودن (۴) شرمساری و خجلت
- جمال جان فزای روی جانان»
 (۱) هر ذره ز آفتاب حسنت
 (۲) آن که رای خرده دانش گر نماید اهتمام
 (۳) از جمالش ذره‌ای باقی نماند
 (۴) گر چه حسن او ننگجد در زمین و آسمان
- روشن‌تر از آفتاب بی‌نم
 ذره خرد از بزرگی آفتاب آسا شود
 آن قدح بشکست و آن ساقی نماند
 دیده هر ذره‌ای آینه دار حسن اوست

- ۱۴- مفهوم کدام ابیات، یکسان است؟
 الف) کبوتری که دگر آشیان نخواهد دید
 ب) مهر روی تو نه در خورد من مسکین بود
 ج) هر آن که گردش گیتی به کین او برخاست
 د) ز قدر و مرتبه دارد جهان به زیر قلم
 (۱) الف، ب (۲) ب، ج (۳) الف، ج (۴) ب، د
- ۱۵- مفاهیم «گمراه شدن، تزویر و دورویی، التفات داشتن، همراه بودن نیش و نوش» به ترتیب، از کدام ابیات دریافت می‌شود؟
 الف) رهزن آدم شد آن خال سیاه
 ب) بیچاره آن گروه که از اضطراب عشق
 ج) بس گل شکفته می‌شود این باغ را ولی
 د) ای چشمه سار خوبی یک ره ز عین رحمت
 (۱) ب، د، الف، ج (۲) ب، الف، د، ج (۳) ج، الف، د، ب (۴) ج، ب، د، الف
- ۱۶- در متن زیر، چند غلط نگارشی، یافت می‌شود؟
 «بی‌شک، نقش سوم زبان، مسئله حدیث نفس است که به کمک او، از خود آن چه در درونمان می‌گذرد، سخن می‌گوییم و به قول معروف، سخن گفتن درباره خود به تنهایی و حتی در خاموشی صورت می‌پذیرد.»
 (۱) چهار (۲) پنج (۳) شش (۴) هفت
- ۱۷- کدام مصراع به شیوه عادی سروده شده است؟
 (۱) پیش از این گویند کز عشقت پریشان است حال
 (۲) امروز چه دانی تو که در آتش و آبم
 (۳) کدام گروه کلمه فاقد «وابسته و وابسته» است؟
 (۱) اسیر درد تنهایی، چشم دنیای دون
 (۲) مطالعه مفید کتب، برگزیده‌ترین کنگره جهانی
 (۳) نوع واژه‌های کدام گروه، متفاوت است؟
 (۱) شامگاه، قالیچه، زردک، هنرستان
 (۲) دربان، شهرک، معدن چی، کارگر
 (۳) اجزای تشکیل‌دهنده همه مصراع‌ها یکسان است، به جز:
 (۱) دوان شد به مهمان سرای امیر
 (۲) درون دلت شهر بند است راز
 (۳) در میان مصدرهای داده شده، چند مورد «گذرا به مفعول و متمم» است؟
 «سپردن، نازیدن، گذشتن، سنجیدن، دانستن، پوشیدن، گشودن، اندودن»
 (۱) شش (۲) پنج (۳) چهار (۴) سه
- ۲۲- مصراع زیر چند تکواژ دارد؟
 «مرو هر سوی و هر جا که مسکینان نیند آگه»
 (۱) دوازده (۲) سیزده (۳) چهارده (۴) پانزده
- ۲۳- کاربرد پسوند «ان» در کدام گروه واژه‌ها، یکسان است؟
 (۱) یلان، خندان، حوران
 (۲) سپاهان، گیلان، کندوان
 (۳) ابروان، ماهان، پلکان
 (۴) بانوان، گریان، نالان
- ۲۴- نقش واژه‌های مشخص شده در بیت زیر، به ترتیب، کدام است؟
 «عیب جویانم حکایت پیش جانان گفته‌اند»
 (۱) مضاف الیه، مفعول، بدل، قید
 (۲) من خود این پیدا همی گویم که پنهان گفته‌اند»
 (۳) مفعول، مضاف الیه، بدل، نهاد
 (۴) نهاد، مفعول، نهاد، مفعول
 (۵) مضاف الیه، مفعول، بدل، مفعول

۲۵- در همه ابیات جهش ضمیر وجود دارد؛ به جز:

که بازش دل نمی خواهد نشیمن
برنگیرم و گرم چشم بدوزند به تیر
که دوشم قدر بود امروز نوروز
به از پادشاهی که خرسند نیست

(۱) چنان مرغ دلم را صید کردی
(۲) من از این هر دو کمان خانه ابروی تو چشم
(۳) دهلزن گو دو نوبت زن بشارت
(۴) گدایی که بر خاطرش بند نیست

توجه: سوالات ۲۶ تا ۵۰ درس زبان عربی برای داوطلبان «غیر علوم انسانی» و «علوم انسانی» کاملاً مجزا می باشد. لطفاً در پاسخگویی دقت فرمایید.

زبان عربی (ویژه غیر علوم انسانی)

■ ■ عین الأصحّ و الأدقّ في الجواب للترجمة أو المفهوم أو التعريب (۲۶ - ۳۳)

۲۶- ﴿قد أفلح المؤمنون الذين هم في صلاتهم خاشعون﴾:

(۱) ایمان آوردگان که در نماز خود فروتنی کنند به رستگاری می رسند (۲) ایمان آوردگانی رستگار شدند که در نماز خود خشوع کنند
(۳) مؤمنانی که در نمازشان خاشع هستند، رستگار شدند (۴) مؤمنان وقتی در نمازشان فروتن باشند رستگار می شوند!

۲۷- «كل إنسان سرّ غامضٌ تُخبر أعماله عن حقيقة وجوده، و لكنّه هو يحبّ أن يبقى مجهولاً!»:

(۱) رفتار هر انسان حقیقت وجود او را آگاه می سازد، و آن سرّی است پیچیده و لکن او دوست دارد پنهان بماند!
(۲) هر انسانی سرّی پیچیده است که اعمال او از حقیقت وجودش خبر می دهد، ولی او دوست دارد ناشناخته بماند!
(۳) هر انسانی رمز پوشیده‌ای دارد و کارهایش از حقیقت درونی او خبر می دهد، اما او دوست دارد که مخفی باقی بماند!
(۴) رمز هر انسان پوشیده است و اعمال او ما را از وجود حقیقی اش آگاه می کند، در حالی که او دوست می‌دارد ناشناس بماند!

۲۸- «تعلّم من الذين هم صامدون في مواجهة مرارة الحياة و رخانها، أن أبدأ بتهديب نفسي من البداية!»:

(۱) از کسانی که در مواجه شدن با سختی و آسایش دنیا پایدار هستند، آموختم که از ابتدا به تهذیب نفس خود پردازم!
(۲) از مواجهه با کسانی که در برابر سختیها و راحتی زندگی مقاومت، دانستم که ابتدا باید شروع به تهذیب نفس خود کنم!
(۳) از کسانی که در رویارویی با سختیهای زندگی و آسایش آن با استقامت هستند، یاد گرفتم که اول به مهذب کردن خود اقدام کنم!

(۴) از آنها که در برخورد با سختیها و آسایش دنیا استقامت ورزیدند، به اولویت تهذیب نفس از خودم پی بردم!

۲۹- «الخير و الشرّ كأنهما المشرق و المغرب، هما جانبان إثنان من الطريق و نحن بينهما، إن نقترّب من أحدهما نبتعد من الآخر!»:

(۱) گویی خیر و شر همان مشرق و مغربی هستند که دو سمت راهند و ما وسط آنها هستیم، اگر از یکی دور شویم به دیگری نزدیک می شویم!
(۲) خیر و شر چون مشرق و مغربند آنها دو طرف راه هستند و ما بین آن دو، اگر به یکی از آنها نزدیک شویم، از دیگری دور می شویم!
(۳) خیر و شر همچون مشرق و مغرب، دو طرف راه هستند و ما وسط آن، که اگر به یکی از آن دو نزدیک بشویم، از دومی دور شده‌ایم!
(۴) گویی خیر و شر، مشرق و مغربی هستند که دو سمت راهند و ما بین آنها هستیم، اگر از یکی از آن دو دور بمانیم به دیگری نزدیک شده‌ایم!

۳۰- « نحن كالسّمك غارقون في بحر الجهل، و إن كان هناك أفراد قليلون منّا يُخرجون رأسهم بعض الأحيان! »:

- (۱) ما چون ماهی که غرق در دریای جهل است، هستیم، هر چند در میان ما افراد کمی وجود دارند که گاهی سرهایشان را خارج می‌کنند!
- (۲) بعضی اوقات اندک افرادی از ما هستند که مانند ماهی در دریای نادانی شناورند، ولی گاهی سرخویش را از آن خارج می‌کنند!
- (۳) ما همچون ماهی در دریای جهل غوطه‌وریم، اگرچه افراد کمی از ما هستند که گاهی اوقات سر خود را بیرون می‌آورند!
- (۴) گاهی وقتها ما مانند ماهی، در دریایی از نادانی غوطه می‌خوریم و اندکی از افراد ما سرشان را از آن بیرون می‌برند!

۳۱- عین الخطأ:

- (۱) الذّین یخافون من الله یبقون فی الأمان و لا یخسرون أبداً: کسانی که از خدا می‌ترسند در امان می‌مانند و هرگز زیان نمی‌بینند!
- (۲) إصبر علی المشکلات، فالناس أنصار من یصبر: در برابر مشکلات صبر کن که مردم یاور کسی هستند که صبر کند!

- (۳) إن تكن لك عینان بصیرتان فسیكون لك الصبح: اگر دو چشم بینا داشته باشی صبح برای تو خواهد بود!
- (۴) لكل امرئ عاقبةٌ حلوةٌ أو مرّةٌ: برای هر موضوعی سرانجامی است شیرین یا تلخ!

۳۲- « بر تو صبر واجب است، زیرا انسان صبور پیروزی را از دست نخواهد داد اگر چه زمان آن طولانی باشد! ». عین الصحیح:

- (۱) يجب عليك الصبر لأنّ الإنسان الصبور لا یضیع الظفر و لو كان مدیداً!
- (۲) علی الإنسان الصبر لأنّ المرء مع الصبر لم یضیع ظفراً و إن تكن مدته مدیده!
- (۳) يجب علی الإنسان الصبر لأنّ الصبور لم یفقد الظفر أبداً و لو كانت مدته طویلة!
- (۴) عليك بالصبر لأنّ الإنسان الصبور لن یفقد الظفر و إن طال به الزمان!

۳۳- « چگونه برای رسیدن به بزرگی، آسایش را می‌خواهیم در حالی که لازمه آن تحمل سختیها و شب‌زنده‌داری است! »:

- (۱) كيف نطلب الراحة للوصول إلى العلی، و لازمه تحمل الشدائد و السّهر!
- (۲) كيفما لنیل العلی نطلب الرّفاه و لوازمه تحمل الصعوبات و السّهر فی اللیالی!
- (۳) كيفما نرید راحة للوصول إلى المجد و كانت لازمه الصبر علی المشقّات و إحياء اللّیل!
- (۴) كيف لنتوصّل إلى المعالی و نرید الرّفاه و یكون الصبر علی المصاعب و الإحياء من لوازمه!

■ ■ عین الخطأ فی التشکیل (۳۴ - ۳۶)

۳۴- « أتطلب منّي عبادة الأصنام و تطلب السكوت أمام ظلم الظالمين، هذا أمر لا يقبل! »:

- (۱) تَطَلُّبُ - عِبَادَةُ - الْأَصْنَامِ
- (۲) أَمَامَ - ظَلَمَ - الظَّالِمِينَ
- (۳) السُّكُوتَ - أَمْرٌ - يَقْبَلُ
- (۴) عِبَادَةُ - الْأَصْنَامِ - ظَلَمَ

۳۵- « إن جرح غواص بشدة و سال منه الدم فلا يرى دمه إلا باللون الأسود، و آخر الالوان اللون الأزرق»:»

(۱) عَوَّاصٌ - شِدَّةٌ - سَأَلَ

(۲) جُرِحَ - الدَّمُ - يَرَى

(۳) دَمَهُ - بِاللَّوْنِ - الْأَسْوَدِ

(۴) آخِرُ - الْأَلْوَانِ - الْأَزْرَقُ

۳۶- « شاهد ذئب جائع في مزرعة حمارين سمينين يأكلان العشب، فأقبل نحو واحد منهما!»:»

(۱) نَحَوَ - وَاحِدٍ - مِنْهُمَا

(۲) يَأْكُلَانِ - الْعُشْبَ - أَقْبَلَ

(۳) شَاهَدَ - ذَيْبٌ - سَمِينَيْنِ

(۴) جَائِعٌ - مَزْرَعَةٍ - حِمَارَيْنِ

■ ■ عین الصحیح فی الإعراب و التحلیل الصرفی (۳۷-۴۰)

۳۷- « اليوم أكمل الله لنا ديننا!»:»

(۱) دين: مفرد مذكر - نكرة - معرب - منصرف / مفعول به لفعل «أكمل» و منصوب

(۲) الله: لفظ الجلالة - اسم - مفرد مذكر - معرفة (علم) - معرب / فاعل و مرفوع

(۳) اليوم: مفرد مذكر - جامد - معرّف بأل - معرب / مبتدأ و مرفوع و الجملة اسمية

(۴) أكمل: ماضٍ - للغائب - مزيد ثلاثي (من باب تفعيل) / فاعله «الله» و الجملة فعلية

۳۸- « يعيش المؤمن في الدنيا شاكرًا!»:»

(۱) الدنيا: اسم - مفرد مؤنث - معرّف بأل - معرب - مقصور / مجرور محلاً بحرف الجر

(۲) المؤمن: مفرد مذكر - مشتق و اسم فاعل (مصدره: أمان) - معرّف بأل / فاعل و مرفوع

(۳) يعيش: مضارع - مجرد ثلاثي - معتل و أجوف - لازم / فعل مرفوع و فاعله «المؤمن» و الجملة فعلية

(۴) شاكرًا: مشتق و اسم فاعل (مصدره: تشكر) - نكرة / حال و منصوب و صاحب الحال «المؤمن»

۳۹- « هذا جزاء من نسي المساكين»:»

(۱) من: اسم - موصول عام أو مشترك - معرفة - مبني / مضاف إليه و مجرور محلاً

(۲) هذا: اسم - إشارة للقريب - معرفة - مبني / مبتدأ و مرفوع تقديرًا و الجملة اسمية

(۳) المساكين: جمع سالم للمذكر - معرّف بأل - معرب - صحيح الآخر / مفعول به و منصوب

(۴) نسي: ماضٍ - للغائب - معتل و ناقص - لازم - مبني للمعلوم / فعل و فاعله الضمير المستتر

۴۰- « أ ليست السرقة من شخص واحد خيرًا من أن تسرق من جميع المسلمين!»:»

(۱) واحد: اسم - مفرد مذكر - مشتق و اسم فاعل - نكرة - معرب - منصرف / مضاف إليه

و مجرور

(۲) خيرًا: مشتق و اسم تفضيل (أصله: أخير) - نكرة - ممنوع من الصرف / خير «ليس» و منصوب

(۳) المسلمين: جمع سالم للمذكر - مشتق و اسم فاعل (مصدره: إسلام) / صفة و مجرور بالتبعية

للموصوف

(۴) ليست: فعل ماضٍ - للغائبة / فعل من الأفعال الناقصة و هي من النواسخ، اسمه «السرقة»

■ ■ عین المناسب للجواب عن الأسئلة التالية (٤١ - ٥٠)

٤١ - عین الخطأ (في المعتل):

- ١) سألني أخي عن علاج مرضه و أنا وصفت له دواءً لشفائه!
- ٢) إن تَرَجُّ أن تصل إلى هدفك فإسعَ سعياً كثيراً في سبيل ذلك!
- ٣) المؤمنات يدعوننا إلى التَّربية التي تقوم على العدل!
- ٤) إن تخشَ الله ربَّ العالمين تَذوق حلاوة التَّقرب منه!

٤٢ - عین ما ليست فيه العلامة التقديرية للإعراب!

- ١) المعالي تُكتسب بقدر الكدِّ و الاجتهاد!
- ٢) لا تتبَّع الراضي عن نفسه، إنَّه لا يتقدَّم أبداً!
- ٣) إنَّ الدُّنيا و الآخرة لا يجتمعان في مكان واحد!
- ٤) على رغم عظمة مدينتنا، ليس فيها مستشفى مناسب!

٤٣ - عین اللام ناصبة :

- ١) قصر حاجاتك الدنيوية لتفوز، فهذا التَّقصير يدلُّ على عقلك!
- ٢) النساء المدبرات ليصبرن على شدائد الحياة حتَّى يتغلبن عليها!
- ٣) من يُرد طلب العلم ليبتعد عن الكسل، فما أبعد الخير عن الكسلان!
- ٤) إزدياد العلم يُذلُّ العدى، و لكن من يحبُّ كمال العلم ليصلح أعماله!

٤٤ - عین الخطأ في صيغة الفعل:

- ١) نحتاج إلى أن نُرشد إلى الانتخاب الصحيح في الحياة! (٢) وُصفت الاستراحة لأمي المريضة ليومين آخرين!
- ٣) الحضارة العلمية بُني في أوروبا بعون العلماء! (٤) الأنبياء أرسلوا لهداية النَّاس ليؤمنوا بهم!

٤٥ - عین ما ليس فيه جملة وصفية:

- ١) دخل في قلبي ضعفٌ لم أشعره حتَّى الآن!
- ٢) إلهي؛ نور قلوب عبادك بنور يُبعث من الإيمان!
- ٣) هو وجد سعادةً في مساعدة الآخرين ما وجدناها نحن!
- ٤) هناك بين التلاميذ تلميذ مثالي في دروسه و هو يعمل عند أبيه كلَّ يوم!

٤٦ - عین «لا» لنفي الجنس:

- ١) لا تقولوا ما لا تفعلون أبداً!
- ٢) أنا تلميذ متعلِّم لا معلِّم حاذق!
- ٣) نحن أقوىاء فلا عدوٌّ قادر أن يتسلط علينا!
- ٤) لا يترتب النَّجاح إلا على المتطَّي بالأخلاق الفاضلة!

٤٧ - عین المفعول المطلق للنوع:

- ١) أَعفَ خطيئةً صديقك عفواً إن ندم على خطئه! (٢) إستسلم أبي أمام كلام أمي الصحيح إستسلاماً!
- ٣) لا تنسَ خدمات والديك نسياناً يُعذك عن طريق الحق! (٤) نحن نرى ظاهرة «قوس قزح» في الأيام الماطرة رؤية!

۴۸ - عین ما لیس فیہ الحال:

- (۱) ترجو الخنساء أن تُجمع بالشهداء مستقرّة في رحمة الله!
- (۲) إن أربعة أولاد الخنساء أصبحوا خالدين في تاريخ الحرب!
- (۳) عرفت الأمّ خبرَ شهادة أولادها من عيون ناقله، باكية!
- (۴) اندفع الأبناء إلى القتال متوكّلين على الله تعالى!

۴۹ - عین الخطأ (في المنادی):

- (۱) يا مساكين العالم؛ غيروا معيشتكم بهمتكم العالية!
- (۲) يا صاحب الحنان، ساعد صديقك في هذا الاضطرار!
- (۳) يا منفقون أموالكم بالليل و النهار؛ أجر أعمالكم عند الله!
- (۴) يا أيتها النساء المؤمنات؛ كيف شيعتن أولادكن إلى الحرب!

۵۰ - عین المستثنى منه محذوفاً:

- (۱) لا يتمتع مخلوق بقدرة العقل إلا الإنسان!
- (۲) ما عاش في راحة إلا من ترك حرص الدنيا!
- (۳) قرأت قصص القرآن كلّها إلا هذه القصّة الجميلة!
- (۴) يمكن لنا أن نتخلص من كلّ مرض إلا مرض الموت!

زبان عربی (ویژه علوم انسانی)

■ ■ عین الأصحّ و الأدقّ في الجواب للترجمة أو المفهوم أو التعريب (۲۶-۳۳)

۲۶ - ﴿يضرب الله الأمثال للناس لعلهم يتذكرون﴾:

- (۱) خدا مثلها را برای مردمان می آورد کاش آنها به یاد آورند!
- (۲) خداوند برای مردمان مثلهایی می زند تا شاید متذکر شوند!
- (۳) الله مثلها را برای مردم می زند شاید آنها به یاد آورند!
- (۴) الله برای مردم مثلهایی می آورد باشد که یادآور شوند!

۲۷ - « يحاول هذا المؤمن أن يفوق الآخرين في خلقه! »:

- (۱) این مؤمن سعی نموده بود که در اخلاق از دیگران برتر باشد!
- (۲) این مؤمن سعی می کند که در اخلاقی بر دیگران برتری یابد!
- (۳) تلاش مؤمن این است که در خلق و خوی بر دیگران پیشی گیرد!
- (۴) این مؤمنی است که سعی می کند در منش خود بر دیگری سبقت گیرد!

۲۸- « يقول العظماء دائماً إنَّ الإبتسام دواء لكلِّ مرض! »:

- ۱) بزرگان همواره می‌گویند که لبخند برای هر مرضی، دوا است!
 - ۲) بزرگان دائماً گفته بودند که دواي هر مرضی، خندیدن به آن است!
 - ۳) گفته بزرگان همواره این است که لبخند برای هر بیماری، دارو می‌باشد!
 - ۴) همیشه اندیشمندان می‌گفتند که داروی همه بیماریها، خندیدن می‌باشد!
- ۲۹- « نتأمل في ضوء الشمس لأتَّه أحد العناصر المؤثرة في نمو الكائنات على الأرض! »:

- ۱) فکر می‌کنیم که نور خورشید یکی از عناصر مهم در رشد موجودات بر روی زمین است!
 - ۲) در نور خورشید می‌اندیشیم چه آن یکی از عناصر مؤثر در رشد موجودات بر زمین است!
 - ۳) درباره نور خورشید فکر کرده‌ایم زیرا یکی از عنصرهای تأثیرگذار رشد در موجودات زمینی است!
 - ۴) در نور خورشید اندیشه کرده‌ایم زیرا آن یکی از عناصر اثربخش در رشد و نمو موجودات زمین است!
- ۳۰- « الأمّ تعلم إن تحترم أولادها في الصغر و تشفق عليهم، يكرّموها في كبرهم! »:

- ۱) مادر می‌داند اگر به فرزندان در کودکی احترام بگذارد و دلسوزی کند، در بزرگی خود او را احترام می‌گذارند!
 - ۲) مادر دانسته است که احترام به کودکان و دلسوزی کردن به آنهاست که سبب می‌شود در بزرگیشان به او احترام بگذارند!
 - ۳) مادر می‌داند اگر به فرزندان خود در کودکی احترام بگذارد و بر آنها دلسوزی کند، در بزرگی‌شان، او را تکریم می‌کنند!
 - ۴) مادر می‌فهمد اگر به فرزند خود در کودکی احترام نهد و بر او دلسوزی نماید، در بزرگی او را تکریم خواهند کرد!
- ۳۱- عین الخطأ:

- ۱) کانت علاقات وثيقة قد حصلت بين اللغة الفارسية و العربية: روابط محکمی بین زبان فارسی و عربی ایجاد شده بود!
 - ۲) القرآن نور يهدي الإنسان إن شاء: قرآن نوری است که انسان را هدایت می‌کند اگر بخواهد!
 - ۳) العلماء هم الذين يتخونون من كلِّ علم أحسنه: دانشمندان همان کسانی هستند که از هر علمی بهترین آن را برمی‌گیرند!
 - ۴) ربّما النَّاس لم يدركوا معنى المعيشة في هذه الدنيا: چه بسیار مردمی که معنای زندگی کردن را در این دنیا نمی‌فهمند!
- ۳۲- « اگر انسان قدرتهای طبیعت را برای منافع خود تسخیر کند زندگیش آسان می‌شود! ». عین الصحیح:

- ۱) متى ما يسلط الإنسان من قوّة طبيعة للمنافع له تسهل الحياة له!
 - ۲) إذا سخر الإنسان من القوى الطبيعة للمنافع سهلت الحياة له!
 - ۳) أينما سلط الإنسان من القوّة الطبيعة لمنافعه سهلت حياته!
 - ۴) إن يُسخر الإنسان قوى الطبيعة لمنافعه تسهل حياته!
- ۳۳- « غسل خواص زیادی دارد از آن جمله اینست که ارزش غذایی خود را با گذشت زمان کاملاً حفظ می‌کند! »:

- ۱) للغسل خواصّ كثيرة منها أنّه يحتفظ بقيمته الغذائية كاملاً في مرور الزمن!
- ۲) الغسل له خواصّ عديدة منها كان يحتفظ بقيمته الغذائي احتفاظاً في مرّ الزمان!
- ۳) كان للغسل خواصّ عديدة منها أنّه يحافظ القيمة الغذائية كاملاً في مرور الزمن!
- ۴) كان للغسل خواصّ كثيرة منها احتفظ بقيمته الغذائية احتفاظاً كاملاً في مرّ الزمن!

■ ■ عین الخطأ في التشكيل (۳۴-۳۶)

- ۳۴- « توفّي البوصيري في القاهرة و هو كان في السادسة و الثمانين من عمره! »:
- (۱) القَاهِرَة - السَّادِسَة - عُمَرِه
(۲) كَان - الثَّمَانِينَ - عُمَرِه
(۳) البُوصِيرِيُّ - القَاهِرَة - السَّادِسَة
(۴) تُوفِّي - كَان - الثَّمَانِينَ
- ۳۵- « قصد بهلول اختبار الرجل و مقدار إخلاصه في العمل، فكتب ليلة على جدار المسجد... »:
- (۱) قَصَدَ - بُهْلَوٌ - إِخْلَاصٍ
(۲) إِخْتِبَارٌ - الرَّجُلِ - مِقْدَارٍ
(۳) العَمَلِ - كَتَبَ - لَيْلَةً
(۴) لَيْلَةً - جِدَارِ - المَسْجِدِ
- ۳۶- « كان نور الله قد أشرق في قلب الرجل و غمره فجأة كما يغمر ضوء الشمس غرفة مظلمة! »:
- (۱) الله - الرَّجُلِ - عَمَرَهُ
(۲) يَغْمُرُ - ضَوْءُ - الشَّمْسِ
(۳) الشَّمْسِ - غُرْفَةً - مُظْلِمَةً
(۴) نُورٌ - أَشْرَقَ - قَلْبِ

■ ■ عین الصحيح في الإعراب و التحليل الصرفي (۳۷-۴۰)

۳۷- « اللسان أجود قطعة من الذبيحة! »:

- (۱) قطعة: مفرد مؤنث - مشتق و صفة مشبّهة - نكرة / مضاف إليه و مجرور
(۲) اللسان: مفرد مذكر - جامد - معرّف بأل - معرب / مبتدأ و مرفوع و الجملة اسمية
(۳) أجود: اسم - مشتق و اسم تفضيل - معرّف بالإضافة - معرب / خبر مفرد و مرفوع
(۴) الذبيحة: اسم - مفرد مؤنث - مشتق و اسم تفضيل (مصدره: ذبح) / مجرور بحرف الجر
- ۳۸- « قد أحدث هذا المكان الرجل المحسن بهلول! »:

- (۱) أحدث: ماضٍ - مجرد ثلاثي - متعدّد - مبني للمعلوم / فعل و فاعله « الرجل »
(۲) المحسن: مشتق و اسم فاعل (مصدر: إحسان) / مضاف إليه و مجرور
(۳) هذا: اسم إشارة - للقريب - معرفة / مفعول به و منصوب محلاً
(۴) بهلول: نكرة - معرب - منصرف / بدل و مرفوع بالتبعية

۳۹- « جلس إبليس على صدر الناسك متكبراً! »:

- (۱) صدر: مفرد مذكر - معرّف بالإضافة - معرب - منصرف / مجرور بحرف الجر
(۲) الناسك: مشتق و اسم فاعل - معرّف بأل - معرب / صفة و مجرور بالتبعية
(۳) متكبراً: مشتق و اسم فاعل (مصدره: تكبير) - نكرة / حال و منصوب
(۴) إبليس: اسم - مفرد مذكر - نكرة - معرب - منصرف / فاعل و مرفوع

۴۰- « خرج من صدر الناسك المغلوب صوت يقول...! »:

- (۱) صوت: اسم - مفرد مؤنث - نكرة - معرب - منصرف / فاعل لفعل « خرج » و مرفوع
(۲) يقول: مضارع - معتل و ناقص - معرب / فعل و فاعله ضمير هو المستتر و الجملة فعلية و صفة
(۳) خرج: فعل ماضٍ - للغائب - مجرد ثلاثي - صحيح / فعل و فاعله ضمير « هو » المستتر و الجملة فعلية
(۴) المغلوب: اسم - مفرد مذكر - مشتق و اسم مفعول (مصدره: غلبة) - معرب / صفة أو نعت و مجرور بالتبعية

■ ■ عین المناسب للجواب عن الأسئلة التالية (٤١-٥٠)

٤١- عین الفعل الأجوف ليس من وزن « قال، يقول »:

- (١) المؤمن تاب عند ربّه الكريم!
 (٢) عاد العمال من عملهم الصّعب!
 (٣) ذاق الرّجل حلو الحياة و مرّها!
 (٤) التلميذة ما خافت أمام الهزائم!

٤٢- عین ما فيه من الأعداد الترتيبية:

- (١) اليوم أطعمت جدّتي عشرة مساكين!
 (٢) أهدى المعلم الكتاب الخامس للتلميذ!
 (٣) أتى الله موسى تسع آيات بينات!
 (٤) إشتراكنا مع الأصدقاء في ستّة صفوف!

٤٣- عین المرفوع من المضارع:

- (١) لا يستفيد الإنسان من الوقت بدقّة!
 (٢) أسست هذه المكتبة الكبيرة ليستفيد النّاس منها!
 (٣) علينا أن لا نشرك في عبادة الله شيئاً!
 (٤) ليعرف العاقل قيمة الوقت في حياته!

٤٤- عین الفعل الذي يُمكن أن يبنى للمجهول:

- (١) تواضع التلميذ لمعلّمه احتراماً له!
 (٢) اجتمع النّاس حول القائد حباً له!
 (٣) بذل الغنيّ الأموال تقرباً إلى الله!
 (٤) صبر المسلمون ليتغلّبوا على أعدائهم!

٤٥- عین نائب الفاعل موصوفاً:

- (١) إذا نذكر اسم الله تنزل السكينة على قلوبنا دائماً!
 (٢) أنتم تصدقون لأنكم لا تكذبون أبداً و نعلم جميعنا ذلك!
 (٣) لم يُشاهد عدم صبر الأمّ طول حياتها، لأنّها صبّارة كثيراً!
 (٤) سوف تُغرس شجرة ما كانت في هذه الحديقة حتّى الآن!

٤٦- عین كلمة « يوم » مفعولاً فيه:

- (١) قلت لصديقي اليوم مناسب لمساعدة المساكين!
 (٢) يقضي الطّالب يومه في أداء واجباته المدرسيّة!
 (٣) سندهب يوم الجمعة إلى خارج المدينة في سفرة قصيرة!
 (٤) كان اليوم يوماً جميلاً لأنّني أدّيت جميع أموري المهمّة!

٤٧- عین الصّحيح (حول صاحب الحال):

- (١) التلميذات اشتركن في الامتحان فرحات ← التلميذات
 (٢) أخذ المسافرون يصلون إلى بلادهم سالمين ← المسافرون
 (٣) حكمت في المسابقة بين فريقين نشيطاً ← ضمير « ت » البارز
 (٤) إنّ الطلاب يستمعون إلى درس المعلم ساعياً ← ضمير الواو البارز

٤٨- عین العبارة التي ما جاءت فيها كلمة لرفع الإبهام:

- (١) لي أخوان ذكيان و هما يختلفان طبعاً و خلقاً!
 (٢) طالع الطّالب كتباً كثيرة عن قصص الأنبياء!
 (٣) إنّ الصّدّيقات يزدنني اهتماماً في أداء أموري!
 (٤) يُعرّف هذا العالم في المدينة علماً في مجال الطبّ!

۴۹ - عین ما لم یذکر فیہ المستثنی منه:

- (۱) ما كان موضوع جید فی هذا الكتاب إلا حكاية جميلة! (۲) لن یصل الإنسان إلى التقدّم إلا الذین یجتهدون!
 (۳) لم یقرأ الشاب علی اللوحة إلا حديثاً رائعاً! (۴) ما رجع المسافرون من السفر إلا أباك!

۵۰ - عین المنادی:

- (۱) إلهی جعلنی خليفة فی الأرض!
 (۲) إلهی أنا عبدك الضعیف فارحمنی!
 (۳) ربی یشدّ بأصدقائي أزری!
 (۴) ربی صادق الوعد و ینجز وعده!

فرهنگ و معارف اسلامی

۵۱ - شاخصه هدفمندی چه تأثیری در هماهنگی یک مجموعه دارد و نشان دهنده چیست؟

- (۱) تناسب بین اجزا با همان هدف - به هم پیوستگی و نظاممندی
 (۲) تناسب بین اجزا با همان هدف - عدم بیهودگی در خلقت
 (۳) عامل و انگیزه‌ای برای ثمربخشی - عدم بیهودگی در خلقت
 (۴) عامل و انگیزه‌ای برای ثمربخشی - به هم پیوستگی و نظاممندی

۵۲ - نظاممندی موجودات نشاندهنده کدام عنصر مهم در آفرینش آن‌هاست و چه هدفی را دنبال می‌نمایند؟

- (۱) حکمت و تدبیر الهی - کمال مطلق
 (۲) حکمت و تدبیر الهی - کمال شدن
 (۳) نوآوری بی‌نظیر - کمال مطلق
 (۴) نوآوری بی‌نظیر - کمال شدن

۵۳ - کدام آیه شریفه بیانگر رابطه مساوی میان حق و باطل در انسان است و نگاه عمیق به جهان خلقت برای تأیید کدام مطلب می‌باشد؟

- (۱) و نفس و ما سواها فالهمها فجورها و تقواها - و له اسلم من فی السماوات و الارض
 (۲) و نفس و ما سواها فالهمها فجورها و تقواها - ما ترى فی خلق الرحمن من تفاوت
 (۳) و نعلم ما توسوس به نفسه و نحن اقرب الیه من حبل الوريد - ما ترى فی خلق الرحمن من تفاوت
 (۴) و نعلم ما توسوس به نفسه و نحن اقرب الیه من حبل الوريد - و له اسلم من فی السماوات و الارض

۵۴ - بُعدی که انسان را مسجود فرشتگان می‌نماید در فرهنگ دینی به چه تعبیر شده است و دارای کدام ویژگی است؟

- (۱) فطرت - توانایی درک واقعیت‌ها
 (۲) روح - توانایی درک واقعیت‌ها
 (۳) فطرت - آراستگی به فضیلت‌ها
 (۴) روح - آراستگی به فضیلت‌ها

۵۵ - چرا انسان از مرگ و نابودی گریزان است و این مسئله به ضرورت کدام مورد اشاره دارد؟

- (۱) گرایش به بقا و جاودانگی دارد - جهان دیگری بعد از مرگ
 (۲) گرایش به بقا و جاودانگی دارد - آمادگی روح برای مرگ
 (۳) خواستار همه کمالات و زیبایی‌هاست - جهان دیگری بعد از مرگ
 (۴) خواستار همه کمالات و زیبایی‌هاست - آمادگی روح برای مرگ

۵۶ - کدام آیه شریفه برتری عالم دنیا را نسبت به برزخ نشان می‌دهد؟

- (۱) فلا تظلم نفس شیئاً
 (۲) و اشرفت الارض بنور ربها
 (۳) لعلی اعمل صالحاً فیما ترکت
 (۴) ینبؤا الانسان یومئذ بما قدّم و اخر

۵۷ - در صحنه قیامت کدام موارد در ترازوی عدل الهی سنجیده می‌شود و معیار و میزان سنجش اعمال سایرین کدام است؟

- (۱) اعمال، افکار و نیت - حق و حقیقت اعمال
 (۲) رفتار، گفتار و کردار - حق و حقیقت اعمال
 (۳) رفتار، گفتار و کردار - اعمال پیامبران و امامان
 (۴) اعمال، افکار و نیت - اعمال پیامبران و امامان

۵۸ - آن جایی که «میان جرم و کیفر تناسب باشد تا عدالت برقرار گردد» بیانگر کدام نوع رابطه میان عمل و جزای آن است و چه خصوصیتی دارد؟

- (۱) قراردادی - تغییرناپذیری
 (۲) قراردادی - تغییرپذیری
 (۳) طبیعی - تغییرپذیری
 (۴) طبیعی - تغییرناپذیری

- ۵۹- خداوند به پیامبرش می‌فرماید: «اگر درشت خوی و سنگدل بودی، از اطرافت پراکنده می‌شدند». کدام ویژگی پیامبر اکرم (ص) او را سرمشق تمام انسان‌ها قرار می‌دهد؟
- (۱) فاذا عزمت فتوکل علی الله
(۲) فاعف عنهم و استغفر لهم
(۳) فیما رحمة من الله لنت لهم
(۴) او ارادنی برحمة هل هن ممسكات رحمة
- ۶۰- نشانه «شخصیت روحی و درک متعالی فرد از زندگی» و علت «نشان دادن ارزش‌های وجودی در دوره نوجوانی» به ترتیب کدام است؟
- (۱) عزتمندی همراه با فضیلت - جایگاه مناسب خود را در میان دیگران تثبیت کردن
(۲) آراستگی همراه با عفت و حیا - جایگاه مناسب خود را در میان دیگران تثبیت کردن
(۳) آراستگی همراه با عفت و حیا - استعداد‌های فردی خود را کشف و شکوفا کردن
(۴) عزتمندی همراه با فضیلت - استعداد‌های فردی خود را کشف و شکوفا کردن
- ۶۱- آداب و رسوم ملت‌ها در نوع پوشش چگونه می‌تواند جامعه را به رشد معنوی بیشتری برساند و حفظ و نگهداری هر نعمتی نشان‌دهنده چیست؟
- (۱) هر چه کامل‌تر و دقیق‌تر با فرمان الهی باشد - مسئولیت نسبت به آن
(۲) هر چه کامل‌تر و دقیق‌تر با فرمان الهی باشد - بهترین بهره‌برداری از آن
(۳) آثار و ثمرات فردی و اجتماعی افزون‌تری داشته باشد - بهترین بهره‌برداری از آن
(۴) آثار و ثمرات فردی و اجتماعی افزون‌تری داشته باشد - مسئولیت نسبت به آن
- ۶۲- با چه استدلالی می‌گوییم: «خداوند مالک اصلی و حقیقی همه موجودات است» و کلید استفاده از منابع طبیعی چیست؟
- (۱) منطق فطرت - کار علمی
(۲) منطق فطرت - کار مولد
(۳) قانون آفرینش - کار مولد
(۴) قانون آفرینش - کار علمی
- ۶۳- امام صادق علیه‌السلام شرط پذیرفتن نماز در پیشگاه الهی را چگونه تبیین نمودند؟
- (۱) با رکوع و سجود، عظمت خدا را در نظر داشته، در مقابل مستکبران خضوع نکند.
(۲) به هر مقدار خداوند را به بزرگی یاد کند، غیر خدا در دل او جای نخواهد گرفت.
(۳) به هر مقدار که نمازش سبب دوری او از گناه و منکر شود، قبول می‌شود.
(۴) اگر در پنج نوبت با بدن پاکیزه به نماز بایستیم از آلودگی حفظ خواهیم شد.
- ۶۴- برای حرکت به سوی هدف مشترک، ضروری است افراد نوع بشر از چه لوازمی بهره‌جویند و کدام آیه شریفه قرآن کریم بیانگر مصادیق آن است؟
- (۱) سرمایه‌های ذاتی - قل من حرم زينة الله التي اخرج لعباده والطيبات من الرزق قل هي للذين آمنوا في الحياة الدنيا خالصة يوم القيامة
(۲) ویژگی‌های زیستی - قل من حرم زينة الله التي اخرج لعباده والطيبات من الرزق قل هي للذين آمنوا في الحياة الدنيا خالصة يوم القيامة
(۳) ویژگی‌های زیستی - ولقد كرّمنا بني آدم و حملناهم في البر و البحر و رزقناهم من الطيبات و فضلناهم على كثير ممن خلقنا تفضيلا
(۴) سرمایه‌های ذاتی - ولقد كرّمنا بني آدم و حملناهم في البر و البحر و رزقناهم من الطيبات و فضلناهم على كثير ممن خلقنا تفضيلا
- ۶۵- در کدام آیه شریفه، خداوند متعال به‌عنوان به‌وجود آورنده و هدایت‌گر جهان، معرفی گردیده است؟
- (۱) قال ربّنا الذي اعطى كل شيء خلقه ثم هدى
(۲) فمن اهتدى فلنفسه و من ضلّ فانّما يضلّ عليها
(۳) و قالوا الحمد لله الذي هدانا لهذا و ما كنا لنهتدى لولا ان هدانا الله
(۴) اهدنا الصراط المستقيم صراط الذين انعمت عليهم غير المغضوب عليهم و لا الضالين
- ۶۶- با توجه به آیه شریفه «ما ارسلنا من رسول الاّ بلسان قومه ليبين لهم» کدام عامل از علل آمدن پیامبران متعدّد می‌باشد و در عصر پیامبر خاتم (ص) این نیاز چگونه برطرف شد؟
- (۱) پایین بودن سطح درک انسان‌ها و عدم توانایی آنان در گرفتن برنامه کامل زندگی - قرآن به‌گونه‌ای طراحی شده که پاسخگوی نیازها شد.
(۲) پایین بودن سطح درک انسان‌ها و عدم توانایی آنان در گرفتن برنامه کامل زندگی - انسان‌ها وارد دوره بلوغ فکری شده بودند.
(۳) به علت ابتدایی بودن سطح فرهنگ جامعه، تعلیمات انبیاء به تدریج فراموش گردید - قرآن به‌گونه‌ای طراحی شده که پاسخگوی نیازها شد.
(۴) به علت ابتدایی بودن سطح فرهنگ جامعه، تعلیمات انبیاء به تدریج فراموش گردید - انسان‌ها وارد دوره بلوغ فکری شده بودند.

- ۶۷- با توجه به روایت شریف «بنی الاسلام علی خمس ...» کدام موارد به عنوان پایه‌های استوار دین اسلام بیان شده و مهم‌ترین آن چیست؟
- (۱) کتاب، جهاد، الصلاة، الزکاة، الولاية - نماز
(۲) کتاب، جهاد، الصلاة، الزکاة، الولاية - ولایت
- (۳) الصلاة، الزکاة، الصوم، الحج، الولاية - نماز
(۴) الصلاة، الزکاة، الصوم، الحج، الولاية - ولایت
- ۶۸- قرآن کریم می‌فرماید: اگر پیامبر اکرم (ص) بمیرد یا کشته شود و اگر چنین کنید
- (۱) و من ینقلب علی عقبیه - و سیجزی الله الشاکرین
(۲) انقلبتم علی اعقابکم - و سیجزی الله الشاکرین
- (۳) انقلبتم علی اعقابکم - فلن یضر الله شیئاً
(۴) و من ینقلب علی عقبیه - فلن یضر الله شیئاً
- ۶۹- امام رضا علیه‌السلام چه کلمه‌ای را دژ محکم معرفی کردند و شرط ورود به قلعه را چه بیان فرمودند؟
- (۱) قل هو الله احد - همه ابعاد توحید که تجلی آن در زندگی اجتماعی با ولایت امام که همان ولایت خداست، میسر است.
(۲) لا اله الا الله - همه ابعاد توحید که تجلی آن در زندگی اجتماعی با ولایت امام که همان ولایت خداست، میسر است.
(۳) لا اله الا الله - توحید عملی، شناخت و معرفت به توالی اسامی امامان که در امان ماندن از عذاب الهی است.
(۴) قل هو الله احد - توحید عملی، شناخت و معرفت به توالی اسامی امامان که در امان ماندن از عذاب الهی است.
- ۷۰- دوره اول امامت حضرت مهدی (عج) تا چه سالی به طول انجامید و در این مدت ارتباطش با مردم از چه طریقی بود؟
- (۱) ۲۲۹ سال - نواب خاص
(۲) ۲۶۰ سال - نواب خاص
- (۳) ۳۲۹ سال - یاران صمیمی
(۴) ۲۶۰ سال - یاران صمیمی
- ۷۱- به شکرانه خلافت در زمین و استقرار دین، شایسته است مؤمنین چگونه رفتار نمایند؟
- (۱) لیستخلفنهم فی الارض
(۲) وعدالله الذین آمنوا منکم
- (۳) یعبدوننی لا یشرکون بی شیئاً
(۴) و نجعلهم ائمة و نجعلهم الوارثین
- ۷۲- با توجه به آیات قرآن کریم، چگونه باید مردم را به راه خداوند دعوت نمود؟
- (۱) فاذا عزمتم فتوکل علی الله ان الله یحب المتوکلین
(۲) فاعف عنهم و استغفر لهم و شاورهم فی الامر
- (۳) فاستقم كما امرت و من تاب معک و لا تطغوا
(۴) بالحکمة و الموعظة الحسنة و جادلهم بالتی هی احسن
- ۷۳- با توجه به آیات قرآن کریم، پاداش آنان که نیکی کردند، چیست؟
- (۱) و لا یرهق وجوههم قتر و لا ذلّة
(۲) للذین احسنوا الحسنی و زیادة
- (۳) و فضلناهم علی کثیر ممن خلقناهم تفضیلاً
(۴) و لقد کرّمنا بنی آدم و حملناهم فی البرّ و البحر
- ۷۴- احتمال نادیده گرفتن واقعیت‌ها و کاستی‌ها توسط دختران به چه دلیل افزایش می‌یابد و دین مبین اسلام برای این مسأله چه راه‌حلی را پیش‌بینی نموده است؟
- (۱) حیا و عزت نفس قوی و عدم آگاهی از سابقه - ضروری بودن اجازه پدر برای ازدواج دختر
(۲) حیا و عزت نفس قوی و عدم آگاهی از سابقه - پیش قدم شدن در ازدواج توسط پسران
- (۳) لطافت‌های روحی و ظرافت‌های عاطفی - پیش قدم شدن در ازدواج توسط پسران
(۴) لطافت‌های روحی و ظرافت‌های عاطفی - ضروری بودن اجازه پدر برای ازدواج دختر
- ۷۵- برای تقویت حس قدردانی و شکرگزاری و بهره‌مندی از فواید و آثار آن در جامعه چه اقدامی لازم است؟
- (۱) تشویق احاد جامعه برای محبت و احترام به مدران
(۲) ارائه تصویری روشن و پاک از پدر و مادر در خانواده
- (۳) تهیه الگوی یکسان و تصویری جامع از والدین
(۴) ترویج ازدواج و تشریح نقش‌ها و مسئولیت‌های همسران

زبان انگلیسی

PART A: Grammar & Vocabulary

Directions: Choose the word or phrase (1), (2), (3), or (4) that best completes each sentence. Then mark the answer on your answer sheet.

- 76- The brain can record a large amount of information. But _____ goes into the brain is forgotten.
- 1) some of the information which
2) information, some of that
3) when some of the information
4) some information

- 77- Long ago in Egypt, men learned ----- sheets of paper from papyrus. They used the sheet to write on.
1) and even made 2) what was made 3) that making 4) how to make
- 78- In fact, we may lose completely conscious memory of very important events ----- painful for us.
1) if they are difficult or 2) that they are difficult and
3) because in difficulties are 4) are so difficult that
- 79- Some new words that aren't so useful may be forgotten soon. The world is changing all the time, -----.
1) neither do words 2) but words do not
3) so are words 4) and words too
- 80- Computers can almost be used in any field of activity. No one can ----- their influence and importance.
1) realize 2) deny 3) switch 4) endeavor
- 81- After twenty years, he could find his brother. He wanted to say "hello" to him. He couldn't because he was very -----.
1) amusing 2) painful 3) excited 4) serious
- 82- Psychologists believe that forgetting does not occur at an even ----- . It is rapid at first, then slows down.
1) ability 2) scene 3) degree 4) pace
- 83- The Olympic Games first started in Greece. These games were held on the plains of Olympia, and were ----- religious celebrations.
1) properly 2) recently 3) basically 4) individually
- 84- Overlearning is saying something (a poem for example) over and over again. This makes it ----- in the mind.
1) handle 2) stick 3) organize 4) enter
- 85- We have to understand that any ----- needs different services and all jobs are important and useful.
1) team 2) observation 3) viewer 4) society
- 86- The central computer of an airline is ----- busy sending and receiving information to and from offices and airports around the world.
1) constantly 2) physically 3) responsibly 4) immediately
- 87- 'Does Nahid like the film about the sun and the stars?' 'Yes, she is really ----- scientific subjects.'
1) ashamed of 2) interested in 3) similar to 4) honest about

PART B: Cloze Test

Directions: Read the following passage and decide which choice (1), (2), (3), or (4) best fits each space. Then mark the correct choice on your answer sheet.

Reality for human beings is not action or feeling but meaning. Humans are (88) -----; a *symbol* is anything that carries a particular meaning (89) ----- the people who share culture. A whistle, a wall of graffiti, a flashing red light, a fist raised in the air—all serve as symbols. We see the human (90) ----- to create and manipulate symbols in the various ways a simple wink of the eye can (91) -----, understanding, or insult. We are (92) ----- on our culture's symbols that we take them for granted.

- 88- 1) symbolic creatures 2) creatures' symbols
3) the creation of symbols 4) created to symbolize
- 89- 1) recognizes 2) recognized by 3) recognizing as 4) which recognizes
- 90- 1) purpose 2) excitement 3) capacity 4) pride

- 91- 1) convey interesting
3) interestingly convey
- 92- 1) very dependable
3) too dependent
- 2) interest and convey
4) convey interest
- 2) so dependent
4) to depend very much

PART C: Reading Comprehension

Directions: Read the following two passages and answer the questions by choosing the best choice (1), (2), (3), or (4). Then mark the correct choice on your answer sheet.

PASSAGE 1:

In this brilliant and innovative documentary, director Morgan Spurlock decided to test McDonald's claim that their food is "good for you." The idea came to him after reading about two fast-food loving New York teenagers who sued McDonald's as the source of their weight problem. He would film himself as he carried out an experiment, which consisted of living for 30 days on a strict diet of fast food. The rules were simple: he had to eat three meals a day at McDonald's, he had to try everything on the menu at least once, and he always had to "super-size" his meal if asked.

Before starting his diet, Morgan had a comprehensive medical exam—he was in very good shape—and the doctors predicted that the diet would have little effect on his young, healthy body. But checkups during the experiment proved them wrong: he gained 30 pounds (13.5 kg), his cholesterol soared and after three weeks, one doctor was seriously concerned about the state of his liver.

One could object that no reasonable person would eat all his meals at McDonald's, which is true, of course, but not entirely. Many people eat at fast-food restaurants every week, if not several times a week, since these places offer a quick, relatively cheap meal. Even at that frequency, these meals are far from healthy. The typical order of Big Mac, medium French fries, and strawberry shake includes almost as many calories as most people should eat in a whole day, according to national nutritional guidelines. Furthermore, a meal like that contains a high percentage of saturated fat and very high levels of sodium. True, it might be possible to order a more healthy meal: a small, plain burger, for example, with a diet soda and a small French fries, but how many customers actually choose meals like this?

- 93- **Why does the author mention two teenagers in paragraph 1?**
- 1) To show what motivated a director to make a particular program
 - 2) To point out that fast food can lead to weight gain
 - 3) To suggest that McDonald's must offer more healthful meals
 - 4) To introduce a documentary about a well-known director
- 94- **According to the passage, the rules of the experiment -----.**
- 1) had to be followed a whole month
 - 2) did not allow Morgan to try new recipes
 - 3) allowed Morgan to supersize into obesity
 - 4) dictated supersizing the meal in any circumstance
- 95- **Which of the following best describes the function of the underlined sentence in paragraph 2?**
- 1) It indicates that people are unlikely to make a connection between the meal they have and a subsequent illness.
 - 2) It prevents a wrong generalization.
 - 3) It supports a claim that doctors had made before an experiment.
 - 4) It explains what resulted from an experiment.

- 96- Which of the following statements can be inferred from the last paragraph?
- 1) Chain fast food restaurants often know how many people they should serve every week.
 - 2) Few people order simple foods at fast food restaurants.
 - 3) National nutritional guidelines are not as helpful as they must be.
 - 4) Many people's diet is restricted to fast food.

PASSAGE 2:

The harmful side of the Internet's impact is obvious but statistically less important than many would guess. People naturally write fewer letters when they can send e-mail messages. To leaf through a box of old paper correspondence is to know what has been lost in this shift: the pretty stamps, the varying look and feel of handwritten and typed correspondence, the tangible object that was once in the sender's hands. To stay in instant touch with parents, children and colleagues around the world is to know what's been gained.

But even before e-mail, personal letters had shrunk to a tiny share of the flow. As a consultant, Fouad H. Nader, wrote in a Pitney Bowes study, personal mail had "long ago been reduced to a minimum with the proliferation of telephone services in the last 50 years."

Personal letters of all sorts, called "household to household" correspondence, account for less than 1 percent of the 100 billion pieces of first-class mail that the Postal Service handles each year. Most of that personal mail consists of greeting cards, invitations, announcements, and other mail with "emotional content," a category that is generally holding its own.

The same higher-income households that rely the most on e-mail correspondence also send and receive the most letters. Whatever shrinkage e-mail has caused in personal correspondence, it is not likely to do much more.

- 97- Which of the following statements best describes the function of the underlined sentence in paragraph 1?
- 1) It changes the focus of the discussion in the paragraph.
 - 2) It strengthens an argument presented in the preceding sentence.
 - 3) It makes a list of some groups of people who benefit from the Internet.
 - 4) It describes one advantage of the Internet.
- 98- According to the passage, what has happened over the past fifty years?
- 1) Email has effectively replaced the telephone.
 - 2) Household to household correspondence has declined dramatically.
 - 3) People have chosen email as the best way of keeping in touch.
 - 4) Telephone companies have provided more specialized services for the public.
- 99- According to the passage, which of the following is likely true regarding emotional letters?
- 1) They are sent and received as frequently as invitations and announcements.
 - 2) They became obsolete soon after the invention of the telephone.
 - 3) They are still in a strong position.
 - 4) They will never fall out of fashion.
- 100- The author has used all of the following methods to develop the points in the passage EXCEPT -----.
- 1) narration
 - 2) contrast
 - 3) quotation
 - 4) quantification

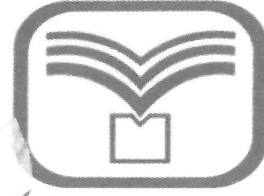




آزمون‌های آزمایشی

آزمون ۷ از ۱۰

دفترچه شماره ۲



شرکت تعاونی خدمات آموزشی کارکنان
سازمان سنجش آموزش کشور

اگر دانشگاه اصلاح شود، مملکت اصلاح می‌شود.
امام خمینی (ره)

شماره داوطلبی:

نام خانوادگی:

نام:

صبح جمعه
۱۳۹۸/۱/۳۰

آزمون آزمایشی سنجش پیش
جامع نوبت اول (پایه)

آزمون اختصاصی
گروه آزمایشی علوم انسانی (پیش)

مدت پاسخگویی: ۱۶۵ دقیقه

تعداد سؤال: ۱۸۰

عنوان مواد امتحانی، تعداد، شماره سؤالات و مدت پاسخگویی

ردیف	مواد امتحانی	تعداد سؤال	از شماره	تا شماره	مدت پاسخگویی
۱	ریاضی	۲۰	۱۰۱	۱۲۰	۲۵ دقیقه
۲	اقتصاد	۱۵	۱۲۱	۱۳۵	۱۳ دقیقه
۳	زبان و ادبیات فارسی	۳۰	۱۳۶	۱۶۵	۳۰ دقیقه
۴	زبان عربی	۲۰	۱۶۶	۱۸۵	۲۰ دقیقه
۵	تاریخ و جغرافیا	۳۰	۱۸۶	۲۱۵	۲۵ دقیقه
۶	علوم اجتماعی	۲۰	۲۱۶	۲۳۵	۱۵ دقیقه
۷	فلسفه و منطق	۲۵	۲۳۶	۲۶۰	۲۲ دقیقه
۸	روان‌شناسی	۲۰	۲۶۱	۲۸۰	۱۵ دقیقه

ویژه فارغ التحصیلان پیش‌دانشگاهی

۱۰۱- به ازای کدام مقدار a ، معادله $\frac{a}{x} = \frac{x+1}{x+a}$ دارای جواب $x=1$ می‌باشد؟

- (۱) ۱ (۲) -۲ (۳) -۲, ۱ (۴) ۲, -۱

۱۰۲- مجموعه مقسوم‌علیه‌های حاصلضرب دو عدد اول چند زیر مجموعه دارد؟

- (۱) ۳۲ (۲) ۱۶ (۳) ۸ (۴) ۴

۱۰۳- حاصل عبارت $\frac{\sqrt{450} - \sqrt{243} + \sqrt{363} - \sqrt{288}}{3\sqrt{6} + 6}$ ، کدام است؟

- (۱) $\frac{\sqrt{3}}{3}$ (۲) $\frac{\sqrt{2}}{2}$ (۳) $\sqrt{2}$ (۴) $\sqrt{3}$

۱۰۴- نقاط $A = \begin{bmatrix} 2 \\ -1 \end{bmatrix}$ و $B = \begin{bmatrix} 4 \\ 1 \end{bmatrix}$ دو سر یک قطر مربع هستند. معادله قطر دیگر این مربع کدام است؟

- (۱) $y = x - 3$ (۲) $y = 3 - x$ (۳) $y = x - 5$ (۴) $y = 5 - x$

۱۰۵- اگر $\frac{\sin \alpha + \cos \alpha}{\sin \alpha - \cos \alpha} = 2$ باشد، آن‌گاه مقدار $\tan \alpha$ کدام است؟

- (۱) $\frac{1}{3}$ (۲) $\frac{1}{2}$ (۳) ۲ (۴) ۳

۱۰۶- اگر عدد ۲۵ را ۳ بار به‌طور متوالی به توان ۳ برسانیم، سپس جذر بگیریم، حاصل کدام است؟

- (۱) 5^9 (۲) 25^9 (۳) 5^{27} (۴) 25^{27}

۱۰۷- گویا شده کسر $\frac{1}{\sqrt{x} - \sqrt{y}}$ ، کدام است؟

- (۱) $\frac{\sqrt{x} + \sqrt{y}}{x - y}$ (۲) $\frac{(\sqrt{x} + \sqrt{y})(\sqrt{x^4} - y\sqrt{x^2} + y^2)}{x^2 - y^3}$
 (۳) $\frac{\sqrt{x^2} + \sqrt{y}}{x - y}$ (۴) $\frac{(\sqrt{x} + \sqrt{y})(\sqrt{x^4} + y\sqrt{x^2} + y^2)}{x^2 - y^3}$

۱۰۸- ثلث عدد مساحت یک مربع از ربع محیط آن به اندازه ۶ واحد بیشتر است. طول ضلع مربع کدام است؟

- (۱) ۶ (۲) -۳ (۳) ۳ (۴) ۶ و -۳

۱۰۹- اختلاف میانگین از میانه داده‌های نمودار ساقه برگ زیر کدام است؟

ساقه	برگ			
۳	۸	۸	۹	
۴	۰	۱	۱	۳ ۴ ۷ ۷ ۹
۵	۰	۰	۳	۵

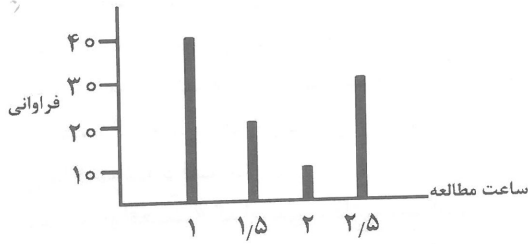
- (۱) صفر (۲) $0/5$ (۳) ۱ (۴) $1/5$

۱۱۰- میانگین داده‌های جدول مقابل کدام است؟

x_i	۸	۱۲	۱۶	۲۰	۲۴
فراوانی نسبی	$0/25$	$0/15$	a	$0/1$	$0/15$

- (۱) ۱۴ (۲) ۱۵ (۳) ۱۶ (۴) ۱۷

۱۱۱- جدول فراوانی دانش آموزانی که در شبانه روز مطالعه آزاد داشته‌اند داده شده است. میانگین مطالعه آزاد آنان در شبانه روز، به تقریب کدام است؟



- (۱) ۱ ساعت و ۵۰ دقیقه
- (۲) ۱ ساعت و ۳۰ دقیقه
- (۳) ۱ ساعت و ۴۰ دقیقه
- (۴) ۱ ساعت و ۴۵ دقیقه

۱۱۲- با توجه به داده‌های جدول مقابل میانه کدام است؟

نماینده دسته	۸	۱۱	۱۴	۱۷
فراوانی نسبی دسته	$\frac{a}{2}$	$\frac{1}{5}$	$\frac{a}{3}$	a

۱۷ (۴)

۱۴ (۳)

۱۱ (۲)

۸ (۱)

۱۱۳- نمرات مهارت ۲ کارگر در یک هفته کاری به صورت زیر است:

A: ۱۶ ۱۵ ۱۷/۵ ۱۴ ۱۶/۵

B: ۱۷ ۱۴ ۱۶ ۱۵ ۱۷

مهارت کدام بیشتر است؟

(۴) نمی‌توان اظهار نظر کرد.

(۳) یکسان

B (۲)

A (۱)

۱۱۴- برای یک نمونه آماری با ۲۰ داده داریم: $\sum x_i = 240$, $\sum x_i^2 = 3200$ ، مقدار ضریب تغییرات کدام است؟

$\frac{1}{4}$ (۴)

$\frac{1}{5}$ (۳)

$\frac{1}{2}$ (۲)

$\frac{1}{3}$ (۱)

۱۱۵- حدود متغیر m برای اینکه نمودار تابع خطی $f(x) = (m+2)x + 2m - 1$ از ناحیه دوم عبور نکند، کدام است؟

$-2 \leq m \leq \frac{1}{2}$ (۴)

$m \geq -2$ (۳)

$m \leq -2$ (۲)

$m \geq \frac{1}{2}$ (۱)

۱۱۶- تابع $f(x) = x^2 + 2x - 3$ مفروض است. به ازای کدام مقدار a رابطه $f(a) + f(1) = f(a+1)$ برقرار است؟

$-\frac{3}{2}$ (۴)

-۳ (۳)

۳ (۲)

$\frac{3}{2}$ (۱)

۱۱۷- اگر α و β ریشه‌های معادله $\frac{3}{4}x^2 + \frac{3}{2}x + \frac{9}{4} = 0$ باشند، حاصل عبارت $\alpha^2 + \alpha^2\beta + \alpha\beta^2 + \beta^2$ ، کدام است؟

۸ (۴)

۶ (۳)

-۶ (۲)

-۸ (۱)

۱۱۸- ریشه معادله $x + \sqrt{x} = \frac{15}{4}$ ، کدام است؟

(۴) فاقد ریشه

$\frac{9}{4}$ (۳)

$\frac{\sqrt{6}}{2}$ (۲)

$\frac{3}{2}$ (۱)

۱۱۹- اگر به ازای دو عدد طبیعی m و n ، $m! + n! = 25$ باشد، حاصل $m^2 + n^2$ کدام است؟

۲۱ (۴)

۳۰ (۳)

۱۷ (۲)

۲۶ (۱)

۱۲۰- به چند طریق می‌توان با ارقام ۱، ۳، ۵، ۷ و ۹ و حروف a ، b ، c و d کد ۹ رقمی نوشت به طوری که هیچ دو حرف و دو رقمی کنار یکدیگر قرار نگیرند؟ (بدون تکرار حروف و رقم)

۲۸۸۰ (۴)

۲۳۲۰ (۳)

۱۱۲۰ (۲)

۱۴۴۰ (۱)

- ۱۲۱- پاسخ درست و کامل سه پرسش زیر در کدام گزینه مطرح شده است؟
 الف) جوامع انسانی چگونه می‌توانند برای استفاده از منابع نامحدود خویش روش مناسب‌تری بیابند و آن را برای دستیابی به نتیجه مطلوب بکار گیرند؟
 ب) این مطلب، مبین کدام روش محاسبه ارزش تولیدات جامعه است؟ «این مقدار پول نشان دهنده ارزش کل کالا و خدماتی است که خانوارها خریداری و مصرف کرده‌اند: زیرا در مقابل خرید این کالاها و خدمات از بنگاه، مبالغی به آن‌ها پرداخت شده است.»
 ج) در رابطه با «واقعیت» کدام مورد نادرست است؟
 ۱) الف) به کمک علم اقتصاد، ب) هزینه‌ای، ج) تولیدکنندگان برای به دست آوردن سود بیشتر یا جلوگیری از زیان، باید سرمایه خود را افزایش دهند.
 ۲) الف) به کمک تکنولوژی پیشرفته و مدرن، ب) درآمدی، ج) برخی از تولیدکنندگان به جای کسب سود در کوتاه مدت به فکر سود در سال‌های آینده هستند.
 ۳) الف) با استفاده از سرمایه و نیروی انسانی، ب) ارزش افزوده، ج) تولیدکنندگان برای رسیدن به هدف سود زیاد باید برای محصولاتشان بازار خوبی فراهم کنند و کالاهایشان را با قیمت مناسب بفروشند.
 ۴) الف) به یاری تخصص و گسترش «تقسیم کار»، ب) تولید، ج) ممکن است در شرایط خاصی تولید کننده نه تنها سود به دست نیابد بلکه متحمل زیان نیز بشود یعنی درآمدهای به دست آمده از هزینه‌های تولید کمتر باشد.
- ۱۲۲- کدام گزینه در بردارنده پاسخ درست و کامل سه سوال زیر است؟
 الف) تولید غالب کدام کشورها به ترتیب نیشکر، کاکائو و نفت است؟
 ب) دلیل اهمیت سازمان همکاری اقتصادی به عنوان یکی از سازمان‌های اقتصادی مهم و منطقه‌ای چیست؟
 ج) در رابطه با آثار و نتایج فعالیت‌های بورس در جامعه، همه موارد به استثنای مورد درست است.
 ۱) الف) آرژانتین، کوبا، ایران ب) وجوه مشترک جغرافیایی و دینی بین اعضای دهگانه آن است. ج) با قیمت‌گذاری سهام و اوراق بهادار تا حدودی از نوسان قیمت‌ها جلوگیری می‌کند.
 ۲) الف) مصر، غنا، نیجریه ب) اشتراک منافع مسلمانان در قالب این سازمان اقتصادی است. ج) بین عرضه‌کنندگان و تقاضاکنندگان سرمایه ارتباط برقرار می‌کند و معاملات بازار سرمایه را تنظیم می‌نماید.
 ۳) الف) کوبا، غنا، نیجریه ب) پایه‌گذاری آن توسط سه کشور استراتژیک و مهم ایران، پاکستان، و ترکیه است. ج) بورس و فعالیت‌های مربوط به آن، سرمایه‌های لازم برای اجرای پروژه‌های منحصراً دولتی را فراهم می‌آورد.
 ۴) الف) برزیل، نیجریه، غنا ب) عظمت آن به ده عضو، ۳۳۰ میلیون جمعیت و ۷ میلیون مترمربع وسعت خاک و امکانات گسترده و فراوان مادی نظیر «نفت و گاز» است. ج) با تشویق مردم به پس‌انداز و به‌کارگیری پس‌اندازها در فعالیت‌های مفید اقتصادی در کاهش «ترخ تورم» مؤثر است.
- ۱۲۳- کدام گزینه متضمن پاسخ درست و کامل سه پرسش زیر است؟
 الف) در مباحث اقتصادی وقتی از: یک کالای خاص سخن می‌گوییم، منظور ارتباط مجموعه خریداران و فروشندگان آن کالا و نحوه رفتار عکس‌العمل آن‌ها نسبت به تغییر عوامل اقتصادی است.
 ب) برای ایجاد «اشتغال کامل» مهم‌ترین مرحله کدام اقدام زیر است؟
 ج) کدام مورد از مسائلی است که معمولاً کشورهای در حال توسعه با آن روبه‌رو هستند؟
 ۱) الف) قیمت تعادلی، ب) مبارزه با تورم و اعتیاد، ج) معمولاً اغلب سرمایه‌گذاری‌ها در این نوع کشورها در بخش صنعت صورت می‌گیرد و به بخش کشاورزی توجهی نمی‌شود.
 ۲) الف) تقاضا، ب) تأمین کالاهای موردنیاز مردم، ج) در این نوع کشورها، سرمایه‌گذاری در بخش کشاورزی از اهمیت خاصی برخوردار است و بخش عمده‌ای از سرمایه‌گذاری در این بخش انجام می‌شود.
 ۳) الف) عرضه، ب) افزایش سطح رفاه عمومی در بخش خدمات، ج) معمولاً در این گروه کشورها یک یا چند منطقه از کل کشور با سرمایه‌گذاری «دولتی» رشد سریعی پیدا می‌کند و از لحاظ اقتصادی عامل پیشرفت کشور می‌شود.
 ۴) الف) بازار، ب) ترغیب تولیدکنندگان به استخدام نیروی کار و ایجاد فرصت‌های شغلی، ج) معمولاً یک یا چند منطقه از کل کشور در این نوع کشورها با سرمایه‌گذاری دولتی و سرمایه‌گذاری از طرف بخش خصوصی رشد سریعی پیدا می‌کند ولی سایر مناطق کشور عقب می‌ماند.

- ۱۲۴- کدام گزینه مشتمل بر پاسخ درست و کامل سه سوال زیر است؟
- (الف) این مطلب مربوط به استدلال کدام گروه اقتصادی است؟ «دخالت دولت در اقتصاد کشورهای «در حال توسعه» تجربه چندان مطلوبی نبوده است».
- (ب) از مهم‌ترین ابزارهای مقابله با «نابرابری توزیع درآمد» کدام است؟
- (ج) در رابطه با واقعیت همه گزینه‌ها به استثنای گزینه درست است.
- (۱) الف) طرفداران «اقتصاد آزاد»، ب) برقراری یک سیستم مناسب و کارآمد مالیاتی، ج) در واقع مفهوم رشد بر توسعه نیز دلالت دارد.
- (۲) الف) طرفداران مداخله دولت در امور اقتصادی، ب) مشارکت مردم در تصمیم‌گیری‌های مهم اقتصادی، ج) نتایج حاصل از رشد را می‌توان در کوتاه مدت مشاهده کرد.
- (۳) الف) طرفداران مداخله مشروط دولت در امور اقتصادی، ب) گسترش روزافزون بخش خدمات جهت ایجاد اشتغال، ج) نتایج حاصل از توسعه ممکن است در زمان طولانی‌تری حاصل شود و در کوتاه‌مدت مشهود نباشد.
- (۴) الف) طرفداری اقتصاد با برنامه‌ریزی متمرکز، ب) مبارزه قاطع با سه‌گول کمرشکن اقتصاد هر جامعه، یعنی: بیسوادی، بیکاری، اعتیاد، ج) استفاده بهتر از منابع و امکانات لزوماً با افزایش «تولید» همراه است، ولی هر افزایش تولیدی را نمی‌توان «توسعه» دانست.
- ۱۲۵- با فرض جدول مالیاتی زیر:

- (الف) میزان مالیات ماهانه شخصی که ۸۵ میلیون ریال درآمد دارد کدام است؟
- (ب) میزان مانده خالص ماهانه وی چقدر است؟
- (ج) نام نرخ مالیاتی مورد محاسبه چیست؟

(د) چنانچه این شخص $\frac{1}{3}$ مانده خالص ماهانه خود را در سرمایه‌گذاری جدید به‌کار گیرد، چه مقدار از این مانده برای سایر هزینه‌های این شخص باقی خواهد ماند؟

A	درآمدهای تا ۱۵ میلیون ریال	معاف از مالیات
B	درآمدهای تا ۲۵ میلیون ریال	با نرخ ۱۰ درصد نسبت به مازاد ۱۵ میلیون ریال
C	درآمدهای تا ۳۵ میلیون ریال	با نرخ ۱۵ درصد نسبت به مازاد ۲۵ میلیون ریال
D	درآمدهای تا ۶۵ میلیون ریال	با نرخ ۱۸ درصد نسبت به مازاد ۳۵ میلیون ریال
E	درآمدهای بالاتر از ۶۵ میلیون ریال	با نرخ ۲۴ درصد نسبت به مازاد ۶۵ میلیون ریال

- (۱) الف) (۱۲,۷۰۰,۰۰۰ ب) (۷۲,۳۰۰,۰۰۰ ج) تصاعدی طبقه‌ای (د) ۴۸,۲۰۰,۰۰۰
- (۲) الف) (۱۷,۲۰۰,۰۰۰ ب) (۷۳,۲۰۰,۰۰۰ ج) تصاعدی طبقه‌ای (د) ۴۸,۲۰۰,۰۰۰
- (۳) الف) (۱۷,۲۰۰,۰۰۰ ب) (۷۲,۳۰۰,۰۰۰ ج) تصاعدی کلی (د) ۴۲,۸۰۰,۰۰۰
- (۴) الف) (۱۲,۷۰۰,۰۰۰ ب) (۷۳,۲۰۰,۰۰۰ ج) تصاعدی کلی (د) ۴۲,۸۰۰,۰۰۰
- ۱۲۶- زمانی که اقتصاد کشور دچار تورم شده است، مخارج دولت زیاد می‌شود، «سطح عمومی قیمت‌ها» با سرعت زیاد رو به افزایش می‌گذارد. برای پیش‌گیری از افزایش قیمت‌ها یا کاهش سرعت آن:
- (الف) کدام «نهاد» در جامعه، وارد عمل می‌شود؟
- (ب) کدام یک از سیاست‌های پولی، مورد استفاده قرار می‌گیرد؟
- (ج) دو نمونه از روش‌های مورد استفاده در این زمینه کدام است؟
- (۱) الف) بانک مرکزی، ب) کاهش حجم پول در گردش، ج) سیاست بازار باز - افزایش نرخ «تنزیل مجدد»
- (۲) الف) مجمع عمومی بانک‌ها، ب) کاهش حجم پول در گردش، ج) فروش اوراق قرضه - کاهش نرخ «تنزیل مجدد»
- (۳) الف) مجمع عمومی بانک‌ها، ب) پایین آوردن نسبت «ذخایر قانونی»، ج) سیاست بازار باز - افزایش نرخ «تنزیل مجدد»
- (۴) الف) بانک مرکزی، ب) پایین آوردن نسبت «ذخایر قانونی»، ج) خرید اوراق مشارکت در دست مردم - افزایش نرخ «تنزیل مجدد»

۱۲۷- پاسخ درست و کامل سه سؤال زیر در کدام گزینه مطرح شده است؟

الف) در رابطه با وظایف بانک‌ها کدام مورد نادرست است؟

ب) این مطلب: «بانک از محل موجودی مشتریان و سرمایه اولیه خود، اعتباراتی در اختیار مشتریان قرار می‌دهد. در مواقعی هم ممکن است خود بانک از همین محل و از طریق ایجاد بنگاه اقتصادی یا خرید سهام سایر بنگاه‌ها به سرمایه‌گذاری اقدام کند.» مربوط به چیست؟
ج) اوراقی که کوپن بهره ندارند و در زمان فروش دولت، آن‌ها را ارزان‌تر از مبلغ اسمی‌شان به خریداران می‌فروشد چه نام دارد؟

۱) الف) تنها وظیفه بانک‌ها تجهیز و توزیع اعتبارات است، ب) سپرده‌های غیردیداری - تخصیص اعتباری بلندمدت، ج) اسناد خزانه

۲) الف) تخصیص یا توزیع اعتبارات از مهم‌ترین «خدمات بانکی» تلقی می‌شود، ب) سپرده‌های مدت‌دار - تخصیص اعتباری میان مدت، ج) اوراق مشارکت

۳) الف) تولیدکنندگان و بازرگانانی که در یک بانک، حساب جاری باز کرده‌اند، می‌توانند از آن بانک، اعتبار دریافت کنند، ب) عملیات مالی - اوراق قرضه عمومی، ج) اوراق سهام

۴) الف) بانک‌ها با پذیرش سپرده‌های دیداری و سپرده‌های مدت‌دار و سایر سپرده‌های مردم، منابع لازم برای دادن اعتبار به مردم و مؤسسات را جمع‌آوری می‌کند، ب) سپرده‌های جاری - تخصیص اعتباری کوتاه مدت، ج) اوراق قرضه

۱۲۸- کدام گزینه بیانگر پاسخ درست و کامل پرسش‌های زیر است؟

الف) کدام گزینه، دلیل منطقی این مطلب تلقی می‌شود؟ «در گذشته وقتی دربانوردان یا سایر افراد به دیگر کشورها مسافرت می‌کردند با انبوهی از کالاهایی روبه‌رو می‌شدند که یا در کشورشان وجود نداشت یا کمیاب بود.»

ب) متشکل از سه مؤسسه مالی است که اهداف کم و بیش مشترکی را دنبال می‌کنند و این سه عبارتند از:

۱) الف) فراوانی منابع طبیعی، ب) بانک جهانی - مرکز بین‌المللی حل و فصل اختلافات سرمایه‌گذاری، مرکز بین‌المللی تضمین سرمایه‌گذاری‌های چند جانبه، سازمان بین‌المللی توسعه

۲) الف) شرایط جغرافیایی مطلوب، ب) صندوق بین‌المللی پول - مؤسسه مالی بین‌المللی، سازمان تجارت جهانی، شورای بین‌المللی پول اعتبار

۳) نبود وسایل حمل‌ونقل و راه‌های مناسب، ب) بانک جهانی - بانک بین‌المللی توسعه و ترمیم، مؤسسه مالی بین‌المللی، سازمان بین‌المللی توسعه.

۴) الف) تجربه بالای افراد در تولید کالاهای مختلف، ب) صندوق بین‌المللی پول - بانک بین‌المللی توسعه و ترمیم، شرکت مالی بین‌المللی، اتحادیه پولی اقتصادی بین‌المللی

۱۲۹- کدام گزینه دربرگیرنده پاسخ درست و کامل پرسش‌های زیر است؟

الف) همه موارد به استثنای مورد دربرگیرنده نکات مهم و دقیق تعریف علم اقتصاد است.

ب) با توجه به تفاهم چشم‌گیر جمعیت کشورهای مختلف بهترین معیار برای مقایسه سطح زندگی و رفاه افراد جوامع مختلف کدام است؟

۱) الف) نامحدود بودن نیازها، ب) داخلی

۲) الف) محدود بودن منابع، ب) هم خالص و هم ناخالص

۳) الف) قابلیت مصارف متعدد منابع، ب) ملی

۴) الف) عدم استفاده از روش‌های گوناگون در استفاده از این منابع، ب) سرانه

۱۳۰- جدول زیر، دربردارندهٔ اقلام مختلف درآمدی است که در طول یکسال نصیب یک جامعهٔ فرضی شده است. با توجه به مندرجات جدول: الف) درآمد ملی، این جامعه چقدر است؟ ب) معنا و مفهوم سرانه چیست؟ ج) کدام ردیف، جدول قیمت خدمات سرمایه و کدام ردیف، اجاره‌بها یا وجوه مربوطه اجاره است؟ د) درآمد سرانه این جامعه کدام است؟ قابل توجه: درآمد کارمندان و کارگزاران به تفکیک محاسبه شده است:

ردیف	اقلام درآمدی	ارزش
۱	درآمد صاحبان سرمایه	۹۸۶ میلیارد ریال
۲	درآمد حقوق بگیران	$\frac{۱}{۳}$ مجموع ردیف‌های: ۱ و ۷
۳	درآمد صاحبان مشاغل آزاد	$\frac{۲}{۵}$ مجموع ردیف‌های: ۱ و ۵
۴	جمعیت کل کشور	۴۵ میلیون نفر
۵	سود شرکتها و مؤسسات	۸۹۴ میلیارد ریال
۶	دستمزدها	$\frac{۱}{۶}$ سود شرکتها و مؤسسات
۷	درآمد صاحبان املاک و مستغلات	۷۸۷ میلیارد ریال

(۱) الف) ۴۱۵۹، ب) سهم متوسط هر فرد جامعه در میزان درآمد آن جامعه، ج) ردیف: ۱ و ۷، د) ۹۲/۴۲

(۲) الف) ۴۵۱۹، ب) سهم متوسط هر فرد جامعه در میزان تولید آن جامعه، ج) ردیف: ۱ و ۵، د) ۹۴/۲۲

(۳) الف) ۴۵۱۹، ب) سهم متوسط هر فرد جامعه در میزان تولید یا درآمد آن جامعه، ج) ردیف: ۱ و ۵، د) ۹۴/۲۲

(۴) الف) ۴۱۵۹، ب) سهم متوسط هر فرد جامعه در میزان تولید یا درآمد آن جامعه، ج) ردیف: ۱ و ۷، د) ۹۲/۴۲

۱۳۱-

پاسخ درست و کامل سؤالات زیر در کدام گزینه است؟

الف) سلسله اقداماتی که موجب تبدیل منابع به کالاهای موردنیاز مردم می‌شود، چیست؟

ب) این مطلب مربوط به کدام عبارت است؟ این عامل نیز می‌تواند خرید کالا را کاهش دهد.

(۱) الف) فعالیت خدماتی، ب) با کاهش قیمت یک کالا، خرید و مصرف آن افزایش می‌یابد.

(۲) الف) فعالیت اقتصادی، ب) انگیزه مصرف‌کنندگان از خرید کالا رفع نیاز است.

(۳) الف) تولید، ب) با افزایش قیمت هر کالا، مصرف‌کنندگان انگیزه بیشتری برای صرفه‌جویی در مصرف آن خواهند داشت.

(۴) الف) صنایع تبدیلی، ب) تصمیم مصرف‌کنندگان در مورد خرید کالا از عواملی نظیر: قیمت کالا، درآمد، سلیقه خودشان و قیمت سایر کالاها تأثیر می‌پذیرد.

۱۳۲-

پاسخ درست و کامل پرسش‌های زیر در کدام گزینه مطرح شده است؟

الف) اخیراً دو کشور کوبا به تولید نیشکر و مصر به تولید قهوه پرداخته‌اند در این میان کدام کشور اصل مزیت نسبی را مورد توجه قرار داده است؟

ب) نکتهٔ مهم دربارهٔ نهادها و سازمان‌های اقتصادی جهانی و منطقه‌ای کدام است؟

(۱) الف) مصر، ب) وظایف اصلی اغلب این سازمان‌ها، توسعه و گسترش فعالیت‌های اقتصادی، افزایش بهره‌وری و سطح زندگی در کلیه کشورهای جهان است.

(۲) الف) کوبا، ب) تقریباً تمامی نهادها و سازمان‌های بین‌المللی و منطقه‌ای مهم جهان پس از جنگ جهانی دوم تأسیس یافته‌اند و این مقارن است با گسترش سریع روابط اقتصادی بین کشورهای جهانی و این شاخص بسیار مهم، برای آن‌هاست.

(۳) الف) کشوری که هم به تولید نیشکر و هم به تولید قهوه بپردازد این اصل را ملحوظ داشته است. ب) هدف نهایی کلیه سازمان‌هایی اقتصادی این است که دولت‌های این کشورها دخالت خود را در امور تجارت بین‌المللی به کمترین حد ممکن برسانند تا بنگاه‌های اقتصادی از قدرت و امکانات رقابتی یکسانی در سطح بین‌المللی برخوردار شوند.

(۴) الف) چنانچه هزینهٔ تولید قهوه تولیدی در مصر کمتر از هزینهٔ تولید پنبه در این کشور باشد. مصر اصل مزیت نسبی را رعایت کرده است. ب) کلیه این سازمان‌ها گرچه تأسیس و هدف اولیه‌شان یکسان نیست ولی همهٔ آن‌ها اهداف کم و بیش مشترکی را در سطح جهان دنبال می‌کنند.

- ۱۳۳- کدام گزینه مشتمل بر پاسخ درست و کامل دو پرسش زیر است؟
 الف) راهنمایی انسان برای انتخاب بهترین روش جهت استفاده از منابع و امکانات مربوط به چیست؟
 ب) مال الاجاره یا اجاره بهایی که به صاحبان املاک و مستغلات تعلق می‌گیرد جزء کدام یک از شاخص‌های اقتصادی است؟
 (۱) الف) علم انتخاب ب) درآمد سرانه
 (۲) الف) هدف علم اقتصاد ب) درآمد ملی
 (۳) الف) تعریف علم اقتصاد، ب) تولید ناخالص ملی
 (۴) الف) موضوع علم اقتصاد، ب) تولید ناخالص داخلی
- ۱۳۴- کدام گزینه دربردارنده پاسخ درست و کامل دو پرسش زیر است؟
 الف) نیروی انسانی را با توجه به تجربیات و مهارت‌هایی که دارد یا تحصیلات و دوره‌های آموزشی که گذارنده است، می‌توان در چند گروه طبقه‌بندی کرد. کدام مورد مربوط به آن نیست؟
 ب) اگر در بازار قیمت کالایی در حال افزایش باشد، می‌گوییم به دلیل کمبود یعنی قیمت به سمت قیمت تعادلی پیش می‌رود.
 (۱) الف) نیمه ماهر ب) کمبود تقاضا
 (۲) الف) ماهر یا متخصص ب) مازاد عرضه
 (۳) الف) ساده ب) فزونی عرضه بر تقاضا
 (۴) الف) عامل کار با مشخصات فیزیکی خاص ب) فزونی تقاضا بر عرضه
- ۱۳۵- ظرفیت تولید برق نیروگاهی در یک کشور، ۱۵۰۰ مگاوات است. با فرض این که جمعیت کل این کشور ۶۰ میلیون نفر باشد، چنانچه:

- الف) ۵٪ خانوارهای این کشور یک عدد لامپ: ۱۰۰ وات را به مجموع روشنایی خود اضافه نمایند. در این صورت چند مگاوات برق نیروگاه بایستی افزوده گردد.
 ب) این مقدار افزایش مصرف، چند میلیون وات است؟
 ج) مقدار افزایش مصرف، چه نسبتی از تولید برق نیروگاه را افزایش خواهد داد؟

- (۱) الف) ۷۵۰ ب) ۷۵۰ ج) $\frac{1}{2}$
 (۲) الف) ۷۵۰ ب) ۷۵۰ ج) $\frac{1}{3}$
 (۳) الف) ۵۰۰ ب) ۷۵۰ ج) $\frac{1}{2}$
 (۴) الف) ۵۰۰ ب) ۱۰۰۰ ج) $\frac{1}{3}$

زبان و ادبیات فارسی

- ۱۳۶- در قرن‌های اولیه اسلامی، خط فارسی را هم‌زمان با کدام خط‌ها می‌نوشتند؟
 (۱) عبری، اوستایی، کوفی
 (۲) عبری، مانوی، پهلوی
 (۳) اوستایی، پهلوی، عربی
 (۴) مانوی، کوفی، عربی
- ۱۳۷- عصر پادشاهی کیکاووس و کیخسرو و جنگ‌های ایران و توران در کدام بخش شاهنامه، جای می‌گیرد و پایان این بخش چیست؟
 (۱) بخش پهلوانی، مرگ رستم
 (۲) مرحله اساطیری، ظهور فریدون
 (۳) مرحله تاریخی، مرگ یزدگرد سوم
 (۴) بخش تاریخی، روی کار آمدن بهمن
- ۱۳۸- کار اصلی «معزی» در شاعری چیست و در این نوع، بر شیوه کدام شاعر است؟
 (۱) قصیده‌سرایی، ناصر خسرو
 (۲) غزل‌سرایی، انوری
 (۳) قصیده‌سرایی، منوچهری
 (۴) غزل‌سرایی، فرخی
- ۱۳۹- جمال‌الدین عبدالرزاق، مضامین وعظ و حکمت و پند را به شیوه کدام شاعر در شعر خود به کار برده است و ترکیب بند مشهور او در نعت و ستایش کیست؟
 (۱) ناصر خسرو، حضرت علی (ع)
 (۲) سنایی، پیامبر (ص)
 (۳) ناصر خسرو، پیامبر (ص)
 (۴) سنایی، حضرت علی (ع)

- ۱۴۰- آثار کدام گزینه از نظر محتوا هماهنگ نیست؟
 (۱) روض الجنان، مجمع البیان
 (۲) تمهیدات، صغیر سیمرغ
 (۳) سمک عیار، سندبادنامه
 (۴) کشف الاسرار، اسرار التوحید
- ۱۴۱- کدام اثر مولانا، سبک نگارش او را از نوشته‌های دیگرش نمودار می‌سازد؟
 (۱) مکاتیب
 (۲) مجالس سبعه
 (۳) فیه ما فیه
 (۴) غزلیات شمس
- ۱۴۲- محتوای کدام اثر با دیگر آثار تفاوت دارد؟
 (۱) تذکرة الاولیای عطار
 (۲) طبقات الصوفیه عبدالرحمن سلمی
 (۳) کشف المحجوب جلابی هجویری
 (۴) نصیحة الملوک سعدی
- ۱۴۳- «تک‌چهره‌نگاری» از دستاوردهای کدام نهضت است و چه کسی آن را به اعتلا رسانید؟
 (۱) اومانیسم، میکلا آنژ
 (۲) رنسانس، داوینچی
 (۳) رنسانس، رافائل
 (۴) اومانیسم، رافائل
- ۱۴۴- همهٔ موارد برای معرفی و عرضهٔ جنبش رمانتیک به جهان اثر داشت، به جز:
 (۱) نوشته شدن دایرة المعارف توسط «دیدرو» و «دلامبر»
 (۲) انتشار ترانه‌های غنایی، اثر «کالریج» و «ویلیام وردزورث»
 (۳) گرد آمدن گروهی افراد همفکر به دور برادران شلگل در آلمان
 (۴) وجود کاریکاتوریست‌ها و نقاشان مکتب بار بیزون
- ۱۴۵- ناتورالیسم، نام چه کسی را برای مردم نداعی می‌کند و به کدام دلیل؟
 (۱) امیل زولا، به سبب آزاد بودن از قید و بند اشرافی
 (۲) امیل زولا، به خاطر سبک خاص داستان‌های او که جوهرهٔ طبیعت‌گرایی است.
 (۳) ویکتور هوگو، به خاطر نقش اساسی او در شناخت انقلاب صنعتی
 (۴) ژان ژاک روسو، به دلیل آن که آثارش تجسم بخش عصر روشنگری است.
- ۱۴۶- کدام اثر جامی منثور نیست؟ موضوع این اثر چیست؟
 (۱) نفحات الانس، ذکر احوال عارفان
 (۲) اشعة اللمعات، در شرح لمعات عراقی
 (۳) سلسله الذهب، در ذکر حقایق عرفانی
 (۴) لوائح، شامل حقایق عرفانی
- ۱۴۷- عبارت مقابل کدام اثر نادرست است؟
 (۱) مسالک المحسنین = سفرنامهٔ خیالی آمیخته با داستان‌پردازی، نوشتهٔ عبدالرحیم تبریزی
 (۲) شرح زندگانی من = اثری از نوع خاطره‌نویسی که نویسنده، اوضاع اجتماعی روزگار خود را تشریح کرده است.
 (۳) سیاحت‌نامه ابراهیم بیک = نوشتهٔ حاج زین العابدین مراغه‌ای که نویسنده این رمان تاریخی را در استانبول به قلم آورد
 (۴) حاجی بابای اصفهانی = نوشتهٔ میرزا حبیب اصفهانی به قصد انتقاد از ایرانیان عصر قاجاری
- ۱۴۸- همهٔ عبارات با ویژگی‌های شعرای عصر صبا مطابقت دارد، به جز:
 (۱) از نظر محتوا، شعر این دوره بازآفرینی مضامین و اندیشه‌های شعرای مکتب خراسانی است.
 (۲) شعر این دوره، آفاقی و عینیت‌گراست و از محسوسات و عشق مجازی سخن می‌گوید.
 (۳) قالب شعر این عصر، قصیده است و سرمشق شاعران، استادان دورهٔ اول شعر دری است.
 (۴) شاعران این عصر به سبب رویارویی با دنیایی تازه توانستند چیزی ابتکاری و بی‌سابقه در عرصهٔ سخن فارسی بیافرینند.
- ۱۴۹- قآنی در تتبع شیوهٔ قدما، بیش‌تر، به کدام شاعران نظر دارد؟
 (۱) انوری، معزی، خاقانی
 (۲) خاقانی، منوچهری، عنصری
 (۳) معزی، عنصری، سنایی
 (۴) سنایی، انوری، منوچهری
- ۱۵۰- درون مایهٔ مثنویات بهار چیست و در این قالب از کدام شاعران تقلید کرده است؟
 (۱) عشقی و عرفانی، نظامی، سعدی
 (۲) اخلاقی و حکمی، ناصر خسرو، سعدی
 (۳) تعلیمی و اخلاقی، انوری، ناصر خسرو
 (۴) اندرزی و اجتماعی، نظامی، سنایی

- ۱۵۱- آغاز شعر نیمایی به منزله یک نظام زیباشناختی و درک ادبی مستقل، به چه کسی باز می‌گردد و از لحاظ ادبی چه جایگاهی دارد؟
- (۱) ایرج میرزا، کسب عنوان سعدی نو
(۲) تقی رفعت، نخستین نظریه‌پرداز شعر نو نیمایی
(۳) نیما، بشارت دهنده شعر نیمایی
(۴) جعفر خامنه‌ای، نخستین سراینده اشعار چهارپاره
- ۱۵۲- منظومه «ای خواب» سروده کیست و قالب آن چیست؟
- (۱) رهی معیری، مثنوی
(۲) حمیدی شیرازی، چهارپاره
(۳) امیری فیروز کوهی، مثنوی
(۴) امیری فیروز کوهی، دوبیتی پیوسته
- ۱۵۳- کدام مکتب، مقارن افول دادائیسیم ظهور کرد و مکتب‌دار آن که بود؟
- (۱) وهم‌گرایی، فروید
(۲) پست‌مدرنیسم، ساموئل بکت
(۳) سوررئالیسم، آندره برتون
(۴) رئالیسم، امیل زولا
- ۱۵۴- کدام رمان را «کتاب بزرگ قرن» دانسته‌اند و این رمان چگونه بیان می‌شود؟
- (۱) خشم و هیاهو، به روش سیال ذهن
(۲) خشم و هیاهو، در قالبی بی پرده و هولناک
(۳) پیرمرد و دریا، به روش سیال ذهن
(۴) پیرمرد و دریا، به روایت داستانی
- ۱۵۵- آثار مقابل کدام پدیدآورنده، تماماً درست است؟
- (۱) جبران خلیل جبران = پیامبر، اشک و لبخند
(۲) یوسف ادریس = شب تابستان، جلال خالد
(۳) جرجی زیدان = پایان دنیا، زیبای کربلا
(۴) سلیم بستانی = سرگشتگی در بلاد شام، المواکب
- ۱۵۶- «تجدید مطلع» در قصیده چیست و چه زمانی صورت می‌گیرد؟
- (۱) آوردن بیتی که با بیت اول هم قافیه باشد، وقتی که شاعر از مطلبی به مطلب دیگر رود.
(۲) آوردن بیتی مصرع در میان قصیده، زمانی که شاعر از مطلبی به مطلب دیگر رود.
(۳) بیت مصرع که در آغاز قصیده است، زمانی که شاعر بتواند از قافیه‌های قبلی استفاده کند.
(۴) پیوند تغزل قصیده به تنه اصلی آن، وقتی شاعر از مقدمه رها شود و به اصل گفتار بپردازد.
- ۱۵۷- اولین مثنوی‌های شعر فارسی، کدام است؟
- (۱) سندبادنامه ظهیری سمرقندی، گرشاسب‌نامه اسدی توسی
(۲) کلیله و دمنه منظوم رودکی، آفرین نامه ابوشکور بلخی
(۳) شاهنامه فردوسی، اسکندرنامه نظامی
(۴) خسروشیرین نظامی، ویس و رامین فخرالدین اسعد گرگانی
- ۱۵۸- آرایه مقابل کدام بیت نادرست است؟
- (۱) کی با تو می‌توان گفت اسرار نیستی را
(۲) گر بوی زلف او را از باد می‌شنیدی
(۳) با مدعی ز مینا می در قدح نکردی
(۴) بر باد می‌توان داد خاک وجود ما را
- ۱۵۹- وجه شبه در کدام بیت محذوف است؟
- (۱) دل گرفتار بلای عشق توست
(۲) اگر چو مرغ بنالم تو همچو سرو بیالی
(۳) چو دریای خون شد همه دشت و راغ
(۴) صدا چون بوی گل در جنبش آب
- ۱۶۰- آرایه‌های بیت زیر، کدام است؟
- «اگر چو چنگ به بر در کشد زمانه تو را»
(۱) کنایه، تشبیه، ایهام، تشخیص
(۲) تشبیه، ایهام تناسب، حسن تعلیل، جناس
(۳) ایهام تناسب، کنایه، تناقض، حسن تعلیل
(۴) ایهام، تناقض، تشخیص، جناس
- بس اعتماد مکن کان گهت زند که نواخت»
(۲) تشبیه، ایهام تناسب، حسن تعلیل، جناس
(۴) ایهام، تناقض، تشخیص، جناس

۱۶۱- آرایه‌های: ایهام، تضاد، حس آمیزی و تشبیه مضمیر به ترتیب در کدام ابیات قرار دارد؟

- الف) حال من زلف تو تقریر کند موی به موی
ب) مرض عشق مرا عرضه مده پیش طبیب
ج) وه که خواجه به گه نطق چه شیرین سخن است
د) چون تو در چشم من آبی چه کند مردم چشم
- ۱) د، الف، ب، ج
۲) د، ب، ج، الف
۳) الف، ب، ج، د
۴) ج، د، ب، الف

۱۶۲- در همه ابیات آرایه تشبیه و استعاره وجود دارد، به جز:

- ۱) سرو لافی می زند یعنی که بالای توأم
۲) گر چنین نرگس مست تو ببیند در خواب
۳) با سرو کردم نسبت گفتمی که ای کوله نظر
۴) جای سروت در میان جویبار چشم ماست

۱۶۳- در بیت زیر، همه آرایه‌ها وجود دارد، به جز:

- «شود از مهر خموشی دل خامش گویا»
۱) تشبیه، تناقض
۲) استعاره، مراعات نظیر
۳) واج آرای، تشخیص
۴) ایهام، حس آمیزی

۱۶۴- آرایه‌های بیت زیر، کدام است؟

- «لیلی از اندیشه مجنون به خود لرزد چو بید»
۱) استعاره، تشبیه، ایهام تناسب
۲) استعاره، ایهام، تلمیح
۳) ایهام، تلمیح، مجاز
۴) مجاز، ایهام تناسب، تشبیه

۱۶۵- در همه ابیات «علاقة مجاز» در مقابل آن درست است به جز:

- ۱) من بر سر آنم که گرفتار نباشم
۲) دفتر فکرت بشوی گفته سعدی بگوی
۳) برو ای گدای مسکین در خانه علی زن
۴) گر پس از مرگ قدم بر سر خاکم بنهی
- الّا به بلایی که ز بالای تو باشد (محلّیه)
دامن گوهر بیار بر سر مجلس ببار (محلّیه)
که نکین پادشاهی دهد از کرم گدا را (جزئیّه)
استخوانم ز لحد رقص کنان برخیزد (محلّیه)

زبان عربی

■ ■ عین الأصحّ و الأدقّ في الجواب للترجمة أو المفهوم أو التعريب (۱۶۶ - ۱۷۳)

۱۶۶- « نِعْمَ الْعِلْمُ مَا يَسْتَعْمِدُ فِي خِدْمَةِ خَلْقِ اللَّهِ وَ يُعْطِيهِ الْعُلَمَاءُ دَائِمًا إِلَى الْمَجْتَمَعِ! »:

- ۱) علمی که در خدمت خلق الله است خوب می‌باشد و دانشمندان به جامعه آن را هدیه می‌دهند!
۲) آنچه در خدمت خلق الله بکار برده می‌شود خوب علمی است و دانشمندان همواره آن را به جامعه می‌دهند!
۳) علم خوب چیزی است که در خدمت مردم بکار برده می‌شود و دانشمندان همیشه آن را به اجتماع ارائه می‌دهند!
۴) خوب علمی است چیزی که در خدمت مردم استفاده می‌شود و همیشه دانشمندان آن را به جامعه خود عطا می‌کنند!

۱۶۷- « إِنَّ الْإِنْسَانَ يَحْتَاجُ إِلَىٰ مَحَاوَلَةٍ مُّسْتَمِرَّةٍ لِلْوُصُولِ إِلَى الْكَمَالِ! »:

۱) انسان برای رسیدن به کمال به تلاشی دائمی نیاز دارد!

۲) برای وصول به حقیقت انسان نیازمند تلاش جدی است!

۳) برای دستیابی به کمال انسان به تلاش مستمر نیازمند است!

۴) برای دسترسی به کمالات انسان به تلاش همیشگی احتیاج دارد!

۱۶۸- « إِيْدَى الْأَخْلَاقِ الْحَسَنَةِ الَّتِي لَهَا فُضَائِلٌ كَثِيرَةٌ لِلْإِنْسَانِ، تَظَاهِرُهُ بِالْغَفْلَةِ أَمَامَ أَخْطَاءِ الْآخِرِينَ! »:

۱) اخلاق نیک برای انسان فضائل فراوانی دارد، که یکی از آنها تظاهر نمودن او به غفلت در برابر خطاهای دیگران است!

۲) یکی از خلقهای نیکو که فضیلت‌های زیادی برای انسان دارد، تظاهر کردن او به غفلت است در برابر خطاهای دیگران!

۳) اولین اخلاق حسنه برای انسان که فضیلت فراوانی دارد، بی‌توجهی او نسبت به خطاهای دیگران است!

۴) یکی از فضیلت‌های انسان، اخلاق نیک است که او خود را در برابر خطای دیگران به غفلت بزند!

۱۶۹- « عُمُرُ كُلِّنَا وَدِيْعَةٌ مِنْ جَانِبِ اللَّهِ وَ عَلَيْنَا أَنْ نَحْفَظَ عَلَيْهِ مَحَافِظَةً صَحِيْحَةً! »:

۱) عمر هر کدام از ما، امانت خداست نگهداری درست آن بر ما واجب است!

۲) همه عمر ما از جانب خداست که محافظت صحیح آن بر عهده ماست!

۳) عمر همه ما امانتی از جانب خداست و ما باید به درستی از آن محافظت کنیم!

۴) هر کدام از ما، عمرمان ودیعه‌ای از جانب خداست تا بدرستی از آن محافظت کنیم!

۱۷۰- « كَانَتْ الْأُمُّ قَدْ عَلِمْتَنِي أَنْ لَا أَحْزَنُ فِي حَيَاتِي لِأَنَّ الدُّنْيَا لَا قِيْمَةَ لَهَا! »:

۱) آموزش مادر ناراحت نشدن در زندگی بود چه دنیا را قیمتی نیست!

۲) تعلیم مادرم این بود که در زندگی خود ناراحت مشو زیرا دنیا بهایی ندارد!

۳) مادر به من می‌آموخت که در زندگی خود ناراحتی نکنم زیرا دنیا بی‌ارزش است!

۴) مادر به من آموخته بود که در زندگی ناراحت نشوم زیرا دنیا هیچ ارزشی ندارد!

۱۷۱- عَيْنٌ مَا لَا يَنْسَبُ الْبَاقِي فِي الْمَفْهُومِ:

۱) حسن الصّورة لا يستر قبح السيرة!

۲) الصّورة الحسنَةُ لا دوام لها، فكن ذاسيرة حسنة!

۳) سیرت مرد نگر در گذر از صورت و ریش کان گیاهش بنگارند نچینند برش!

۴) بچگانمان همه مانند شمس و قمرند زانکه هم سیرت و هم صورت هر دو پدرند!

١٧٢- « برخی افراد در دنیا، کاملاً با بدینی زندگی می کنند، زندگی کردن با آنان واقعاً سخت است! ». عین الصحيح:

- (١) يعيش بعض الأشخاص في الدنيا متشائمين تماماً، يكون العيش معهم صعباً جداً!
- (٢) بعض الأشخاص عاشوا في الدنيا متشائماً كثيراً و كان العيش معهم مشكلة جداً!
- (٣) الناس بعضهم يعيشون في الدنيا مع اليأس الكامل و كانت الحياة معهم صعباً حقاً!
- (٤) كان بعض الناس يعيشون في الدنيا متشائمين كاملاً و تكون الحياة معهم مشكلة حقاً!

١٧٣- « آسمان و زمین در روزهای بارانی و هنگام ریزش برف، گویی زینت داده شده اند! »:

- (١) لعلّ السّماء و الأرض قد زُيّنت في الأيام الماطرة و عند نزول التّلوج!
- (٢) كأنّ السّماء و الأرض قد زُيّنتا في الأيام الماطرة و عند نزول التّلج!
- (٣) كانت السّماء والأرض قد زُيّنت في اليوم الماطرة و عند التّلوج!
- (٤) لبت السّماء و الأرض قد زُيّنتا في اليوم المطر و نزول التّلج!

■ ■ عین الصحيح في التشكيل (١٧٤ و ١٧٥)

١٧٤- « ملئ تاریخ صدر الإسلام بنماذج مثالية من النساء اللاتي دخلن في الشؤون العسكرية و السياسية! »:

- (١) ملئ - صدر - الإسلام - مثاليّة
- (٢) تاريخ - النساء - دخلن - الشؤون
- (٣) صدر - الإسلام - دخلن - الشؤون
- (٤) الإسلام - مثاليّة - النساء - اللاتي

١٧٥- « عندما أراد الضيف أن يترك الرجل قال لابنه: ادفع له مائة دينار، فقال ولده: هو فقير! »:

- (١) ادفع - دينار - ولده - هو
- (٢) يترك - الرجل - قال - لابنه
- (٣) عندما - أراد - مائة - دينار
- (٤) الضيف - يترك - الرجل - ادفع

■ ■ عین الصحيح في الإعراب و التحليل الصرفي (١٧٦-١٧٨)

١٧٦- « المؤمن أكثر صبراً من الآخرين! »:

- (١) المؤمن: مشتق و اسم فاعل (مصدره: تأمين) - معرّف بأل - منصرف / مبتدأ و مرفوع و الجملة اسمية
- (٢) الآخرين: اسم - جمع مكسر أو تكسير - معرّف بأل - معرب / مجرور بحرف الجر و علامة جزه الياء!
- (٣) أكثر: مفرد مذكر - مشتق و اسم تفضيل (مصدره: كثرة) - ممنوع من الصرف / خبر مفرد و مرفوع
- (٤) صبراً: مفرد مذكر - جامد - نكرة - معرب - منصرف / تمييز مفرد و منصوب و مميّزه «أكثر»

۱۷۷- « هو يقوم بأمر عزيمة تتفعه و تنفع الآخرين! »:

- ۱) تنفع: للغائبة - مجرد ثلاثي - متعدّد / فعل و فاعله «ه» و الجملة فعلية و صفة أو نعت
- ۲) هو: اسم - ضمير منفصل مرفوع - للغائب - معرفة - مبني / مبتدأ و مرفوع محلاً و الجملة اسمية
- ۳) عزيمة: اسم - مشتق و صفة مشبهة (مصدره: تعظيم) - نكرة - معرب / صفة أو نعت و مجرور بالتبعية
- ۴) يقوم: مضارع - معتل و أجوف - مبني للمجهول - معرب / فعل و فاعله ضمير «هو» المستتر و الجملة فعلية و خبر

۱۷۸- « للنعامه جناحان كبيران و لها منقار عريض! »:

- ۱) كبيران: مثنى مذكر - مشتق و صفة مشبهة - نكرة - معرب / خبر مفرد للمبتدأ «جناحان»
- ۲) منقار: مشتق و اسم آلة - معرّف بالإضافة - معرب - منصرف / مبتدأ مؤخر و مرفوع و الجملة اسمية
- ۳) النعامه: مفرد مؤنث - مشتق و اسم مبالغة - معرّف بآل / مجرور بحرف الجر؛ للنعامه: جار و مجرور
- ۴) جناحان: اسم - مثنى مذكر - جامد - نكرة - معرب / مبتدأ مؤخر و مرفوع بالألف و الجملة اسمية

■ ■ عین المناسب للجواب عن الأسئلة التالية (۱۷۹-۱۸۵)

۱۷۹- عین ما فيه المنسوب و المصغر معاً:

- ۱) اشترت الجدة خاتماً فضياً لسبطها!
- ۲) هذا الطفيل مصريّ و لون وجهه أسود!
- ۳) لي مجموعة ذهبية اللون من الكتب القديمة!
- ۴) كانت هذه الشجيرة الصغيرة قد غرست في الشارع!

۱۸۰- عین «لا» الناسخة:

- ۱) إنّ المديره لاتقبل التلميذة المخطئة في الصّف!
- ۲) أحاول أن لا أقصر في خدمة والديّ دائماً!
- ۳) إحترم أصدقاءك لا جميع الناس و لا أعداءك!
- ۴) قطعت طريقاً قصيراً و كنت أظنّ لا مشقة فيه!

۱۸۱- عین ما ليس فيه من أفعال المقاربة:

- ۱) جعل المعلم دفتره على المنضدة ليكتب فيه!
- ۲) جعل الوالدان يسرّان بنجاح ولدهما الساعي!
- ۳) جعلت الأمّ الحنون تطبخ طعاماً لذيذاً لأسرتها!
- ۴) جعلت السماء تمطر علينا فجأة و أصبحنا مسرورين!

۱۸۲- عین «كلّ» غير مؤكّدة:

- ۱) يقضي أكثر المسلمين ليايهم كلّها في مساعدة الآخرين!
- ۲) تحاول هؤلاء الطالبات أن يحقّقن أهداف المدرسة كلّها!
- ۳) ثمن هذه الملابس كلّها أرخص من هذه الثياب!
- ۴) إنّ الرّياح في كلّ الفصول رحمة من الله أيضاً!

۱۸۳ - عین المفعول له:

- (۱) حمدتُ حمدًا لله على نعمائه!
 (۲) أنزل الله على النبي (ص) قرآنًا عربيًّا!
 (۳) لا يعمل المؤمن السيئة حياء من الله!
 (۴) سافرت إلى شيراز لزيارة مقبرة حافظ الشيرازي!

۱۸۴ - عین التشبيه البليغ:

- (۱) الطّفّل لوحه بيضاء يكتب عليها الدهر!
 (۲) الوالد كأسوة حسنة في هداية الأولاد!
 (۳) العلم كالنور في تنوير عقول النَّاس!
 (۴) الشهيد مثل المصباح لشعبه في الظلمات!

۱۸۵ - عین ما ليست فيه من المحسنات اللفظية أو المعنوية:

- (۱) قد ضرب الأستاذ لنا الأمثال الكثيرة حتّى نتذكّرها!
 (۲) إستمعوا إلى النصيحة حتّى تسلموا من الفضيحة!
 (۳) في مساعدة المساكين ثواب الدّنيا و الآخرة للإنسان!
 (۴) الخوف من الجليل و الاستعداد ليوم الرحيل علامة النّقوى!

تاریخ و جغرافیا

۱۸۶ - کدام مورد از وظایف عمده کاهنان در دوره فراعنه مصر باستان نمی باشد؟

- (۱) مومیایی کردن جسد فراعنه
 (۲) نظارت بر ساختن معابد و اهرام
 (۳) آموزش های دینی و شفای بیماران
 (۴) تأیید سلطنت فراعنه
 ۱۸۷ - «هوخشته» با تشکیل اتحادیه ای قوی از حکومت های کوچک و بزرگ مستقر در فلات ایران به کدام اقدام پرداخت؟
 (۱) همه رؤسای سکاها را در یک مهمانی کشت.
 (۲) سفر جنگی خود را برای تصرف لودیه در آسیای صغیر، آغاز کرد.
 (۳) به قدرت آشور در میان دو رود خاتمه داد.
 (۴) با دولت بابل علیه سکاها متحد شد.

۱۸۸ - یکی از نتایج مهم فتح یونان، به وسیله امپراتوری روم به رغم برتری نظامی کدام است؟

- (۱) به تقلید از یونانیان مسابقات ورزشی و رزمی در کشورشان برگزار می کردند.
 (۲) مقدمه تقسیم روم به دو قسمت شرقی و غربی فراهم گردید.
 (۳) با گسترش فرهنگ مسیحیت، بر زندگی اجتماعی مردم اثر گذاشت.
 (۴) بسیاری از جنبه های فرهنگی یونانی در روم استمرار یافت.
 ۱۸۹ - مهم ترین نتیجه سقوط دمشق و قتل مروان حمار برای حکومت بنی امیه و خلافت آنان کدام است؟
 (۱) خلافت آنان منقرض گردید.
 (۲) سختگیری شدید آنان نسبت به ائمه و شیعیان کاهش یافت.
 (۳) نارضایتی عمومی از حکومت آنان گسترش یافت.
 (۴) جنبش خراسانیان نقش اساسی در تحولات تاریخی آن دوره بازی کرد.
 ۱۹۰ - حکومت طاهریان که با شورش های نهضت علویان طبرستان و خوارج ضعیف شده بود، به وسیله کدام دولت منقرض شد؟

- (۱) سامانیان (۲) صفاریان (۳) سلجوقیان (۴) آل بویه

۱۹۱ - شاهرخ یکی از پسران تیمور با رسیدن به قدرت، کدام شهر را به مرکز حکومت انتخاب کرد؟

- (۱) مرو (۲) هرات (۳) بخارا (۴) سمرقند

- ۱۹۲- به کدام دلیل در دوره قرون وسطا در اروپا، پادشاهان قدرت زیادی نداشتند؟
 (۱) گسترش نامنی با ماجراجویی شوالیه‌ها
 (۲) عدم حمایت فئودال‌ها از پادشاهان
 (۳) جنگ داخلی میان فئودال‌ها
 (۴) عدم اطاعت و حمایت پاپ از پادشاهان
- ۱۹۳- کدام اقدام سلطان محمد فاتح، منشأ تحولات متعددی در تاریخ جهان گردید؟
 (۱) ادعای حکومت بر تمام مسلمانان
 (۲) فتح قسطنطنیه
 (۳) پایان دادن به خلافت عباسیان مصر
 (۴) تصرف عراق و شام
- ۱۹۴- سرزمین فلسطین پیش از جنگ اول جهانی، جزو قلمرو کدام کشور بود؟
 (۱) مصر
 (۲) اردن
 (۳) امپراتوری عثمانی
 (۴) سوریه
- ۱۹۵- ارتش آلمان در آغاز جنگ جهانی دوم با تسخیر کشور بلژیک به کدام اقدام دست زد؟
 (۱) با تصرف فرانسه دولتی دست نشانده بر سر کار آورد.
 (۲) به همراه ایتالیا به شمال آفریقا لشکر کشیدند.
 (۳) زیر دریایی‌های آن، انگلستان را محاصره کردند.
 (۴) به کمک ایتالیا به ناحیه بالکان لشکرکشی کرد.
- ۱۹۶- اقدامات کدام پادشاه صفوی برای بیرون راندن استعمارگران پرتغالی در خلیج فارس سرانجامی نداشت؟
 (۱) شاه تهماسب
 (۲) شاه عباس
 (۳) شاه صفی
 (۴) شاه اسماعیل
- ۱۹۷- کدام یک از اقدامات انگلیسی‌ها، برای ممانعت از ملی شدن صنعت نفت در ایران نمی‌باشد؟
 (۱) طرح شکایت از ایران در سازمان ملل
 (۲) تحریم اقتصادی و تهدید نظامی ایران
 (۳) خارج کردن سرمایه شرکت نفت جنوب از سیستم گردش پولی ایران
 (۴) طرح شکایت از ایران در دادگاه بین‌المللی لاهه
- ۱۹۸- مهم‌ترین امتیازی که در دوران صدارت میرزا حسین خان سپهسالار در دوره ناصرالدین به انگلیسی‌ها واگذار گردید کدام بود؟
 (۱) امتیاز بانک شاهنشاهی
 (۲) رویتر
 (۳) تالبوت (رژبی)
 (۴) امتیاز لاتاری
- ۱۹۹- زمینه‌های بیداری مردم علیه استبداد و استعمار به تدریج از دوره کدام شاه قاجاری فراهم گردید؟
 (۱) محمدعلی شاه
 (۲) محمدشاه
 (۳) ناصرالدین شاه
 (۴) مظفرالدین شاه
- ۲۰۰- نخستین نهاد انقلابی، که یک روز پس از پیروزی انقلاب اسلامی، به فرمان امام خمینی (ره) تأسیس شد، کدام است؟
 (۱) کمیته امداد امام خمینی (ره)
 (۲) سپاه پاسداران انقلاب اسلامی
 (۳) بنیاد شهید
 (۴) کمیته انقلاب اسلامی
- ۲۰۱- کدام استان‌ها به ترتیب دارای «جنگل‌های تجارتنی» و «غیرتجارتنی» هستند؟
 (۱) گلستان و مازندران
 (۲) کرمانشاه و هرمزگان
 (۳) گلستان و لرستان
 (۴) گیلان و گلستان
- ۲۰۲- علت «تراکم جمعیت» را در کشور بنگلادش تعیین کنید؟
 (۱) شرایط مناسب برای کشاورزی
 (۲) پوشش گیاهی مناسب
 (۳) سرمایه‌گذاری دولت
 (۴) وسایل حمل و نقل مناسب
- ۲۰۳- کدام عبارت، دلیل «دشواری رویش درختان»، در بخش‌های وسیعی از کشور ایران را بیان می‌کند؟
 (۱) گسترش در عرض‌های جغرافیایی و کم بودن خاک
 (۲) موقعیت نسبی و تنوع اقلیمی
 (۳) تنوع ناهمواری‌ها و وزش بادهای گرم و خشک
 (۴) نامنظم بودن و کمی بارش
- ۲۰۴- کدام عبارت به درستی، معرف «صفحات دورشونده زمین» و پیامد آن است؟
 (۱) آفریقا و اوراسیا - پیدایش رشته کوه زاگرس
 (۲) اقیانوس هند و اوراسیا - پیدایش رشته کوه هیمالیا
 (۳) اوراسیا و آمریکای شمالی - پیدایش کوه آتش‌فشان ایسلند
 (۴) اقیانوس آرام و آمریکای جنوبی - پیدایش رشته کوه آند

۲۰۵- تمام عبارات در ارتباط با «زلزله» درست است به جز:

- (۱) زمانی زیان بار است که انسان راه‌های مقابله با آن را نشناسد.
 - (۲) انسان در ایجاد و در کاهش یا افزایش شدت خسارات نقش دارد.
 - (۳) بعضی از آن‌ها فقط به وسیله دستگاه‌های لرزه‌نگار حساس، ثبت می‌شوند.
 - (۴) جزء ویژگی‌های طبیعت است و هیچ چیز طبیعت بد نیست.
- ۲۰۶- کدام یک از عوامل زیر سبب شده است، «رود راین»، بحرانی جدی را برای «محیط زیست» اطراف خود به وجود آورد؟

- (الف) ورود کادمیوم، سرب و جیوه توسط صنایع کاغذسازی
 (ب) ورود فاضلاب‌های صنعتی، ناشی از فعالیت صنایع فلزی و شیمیایی
 (ج) ورود آب‌های مصرفی نیروگاه‌های تولید برق
 (د) ورود فاضلاب‌های خانگی، زباله‌ها و مواد زاید
- (۱) الف و ج (۲) ب و د (۳) ج و د (۴) الف و ب

۲۰۷- کدام گزینه علت ریزش «باران اسیدی» در «شبه‌جزیره اسکاندیناوی» را به درستی بیان می‌کند؟

- (۱) ورود دی‌اکسید کربن از نواحی شرقی ایالات متحده آمریکا
 - (۲) ورود دی‌اکسید سولفور از مناطق صنعتی اروپا
 - (۳) ورود دی‌اکسید گوگرد از مناطق صنعتی اروپا
 - (۴) ورود دی‌اکسید ازت از نواحی شرقی ایالات متحده آمریکا
- ۲۰۸- به چه دلیل در کشور ما «شب یلدا» معرف طولانی‌ترین شب سال است؟

- (۱) طولانی‌ترین شب در مدار $66^{\circ}33'N$ ، روز اول دی ماه است.
 - (۲) با توجه به وضعیت دایره روشنایی، طول مدت شبانه روز برابر است.
 - (۳) خورشید تنها کمی پایین‌تر از افق قرار دارد.
 - (۴) محور زمین $27^{\circ}23'$ نسبت به مدار گردش انتقالی آن تمایل دارد.
- ۲۰۹- کدام مورد دلیل خطر «آیسبرگ» برای کشتی رانی و «راه حل کنترل خطرات» ناشی از آن را بیان می‌کند؟

- (۱) شناور بودن کوه یخ در آب - نقشه‌های تلفیقی
- (۲) نامشخص بودن فاصله واقعی آن با کشتی - اندازه‌گیری زمینی
- (۳) نامنظم بودن شکل کوه یخ - آب‌نگاری
- (۴) مخفی بودن $\frac{9}{10}$ حجم آیسبرگ - کاربرد G.I.S

۲۱۰- همه موارد در ارتباط با «جنوبگان» درست است به جز ...

- (الف) ۹۰ درصد یخ جهان در قطب جنوب قرار گرفته است.
 (ب) در تابستان، پرمافروست، پوشیده از خزهای کوچک است.
 (ج) وجود منابع فلزی طلا و اورانیوم بر اهمیت اقتصادی آن افزوده است.
 (د) رابرت اسکات از اولین کاشفان این منطقه است.

- (۱) ب و د (۲) الف و ج (۳) الف و د (۴) ب و ج

۲۱۱- علت «ریزش‌های جوی» به ویژه برف را در منطقه معتدله کره زمین تعیین کنید؟

- (۱) صعود هوای مرطوب
 - (۲) سرعت بالای تراکم هوا در نواحی قطبی
 - (۳) حرکت هوای سرد به سمت عرض‌های جغرافیایی پایین‌تر
 - (۴) وزش باد سرد از نقطه قطب به سمت عرض‌های جغرافیایی پایین‌تر
- ۲۱۲- کدام نوع از انواع «آب‌های جاری در کوهستان» می‌تواند مواد تخریب شده را به ترتیب به صورت غلطان و محلول حمل نماید؟

- (الف) رود در فصل پرآبی، (ب) جویبار، (ج) سیلاب، (د) رود در فصل کم‌آبی
- (۱) الف و ج (۲) ج و ب (۳) ب و د (۴) الف و د

- ۲۱۳- به چه دلیل کوهنوردان، هنگام صعود دچار «آفتاب سوختگی» می‌شوند؟
- (۱) کاهش فشار هوای اطراف سطح زمین با افزایش ارتفاع
 - (۲) افزایش غلظت گازهای جو در طول روز
 - (۳) افزایش میزان انرژی دریافتی از خورشید با زیاد شدن ارتفاع
 - (۴) کاهش میزان بخار آب موجود در جو به دلیل سرمای شدید هوا
- ۲۱۴- کدام مورد از ویژگی‌های «لیتوسفر» یا «سخت کره» می‌باشد؟
- (۱) لایه‌های درونی زمین را در بر گرفته است.
 - (۲) با عمق تقریبی ۱۰۰ کیلومتر، بیشترین حجم کره زمین را در بر می‌گیرد.
 - (۳) به صورت یک پارچه، تمام سطح زمین را پوشانیده است.
 - (۴) حالت مواد در قسمت‌های مختلف آن متفاوت است.
- ۲۱۵- کدام گزینه نشان دهنده اهمیت و نقش «روستا» و «روستاشینی» در «حیات اقتصادی» یک کشور است؟
- (۱) برنامه‌ریزان برای بهبود زندگی روستایی باید برنامه‌های مناسبی را تدارک ببینند.
 - (۲) روستائیان اغلب به کشاورزی یا سایر فعالیت‌های اولیه مشغول هستند.
 - (۳) در کشورهای در حال توسعه، کشاورزی اساس اقتصاد را تشکیل می‌دهد.
 - (۴) همه ساکنین کره زمین به محصولات تولید شده روستائیان نیازمند هستند.

علوم اجتماعی

- ۲۱۶- کدام یک از مطالب زیر در رابطه با موضوع فلسفه، درست است؟
- (۱) اصل وجود است یعنی به موجودی خاص مانند موجودی طبیعی و انسانی می‌پردازد.
 - (۲) قوانین مربوط به کنش‌های انسانی را مورد مطالعه قرار داده و به بررسی اصل وجود می‌پردازد.
 - (۳) به موجودی خاص مانند موجود طبیعی و انسانی نمی‌پردازد و قوانین کلی موجودات را شناسایی می‌کند.
 - (۴) قوانین طبیعت و موجودات طبیعی را شناسایی می‌کند و این قوانین مخصوص موجودات طبیعی یا انسانی است.
- ۲۱۷- در رابطه با اهمیت بیشتر علوم انسانی نسبت به علوم طبیعی کدام مورد درست نیست؟
- (۱) علوم طبیعی اگر دچار مشکل شوند قدرت تصرف انسان در طبیعت محدود می‌شود.
 - (۲) علوم انسانی بدون استفاده از علوم طبیعی ممکن است وسیله فساد و تباهی انسان و جهان شوند.
 - (۳) اگر علوم انسانی گرفتار مشکل شوند انسان از تدبیر زندگی خود و از شناخت ارزش‌ها و آرمان‌هایی که باید دنبال نماید باز می‌ماند.
 - (۴) اگر علوم طبیعی در مسیر ارزش‌ها و فضیلت‌هایی قرار گیرند که توسط علوم انسانی شناخته می‌شوند وسیله رسیدن انسان به عدالت و سعادت می‌گردند.
- ۲۱۸- علوم اجتماعی، چگونه فرصت واکنش و موضع‌گیری اجتماعی مناسب و صحیح را برای دانشمندان فراهم می‌آورد؟
- (۱) با فهم معانی کنش‌های دیگران
 - (۲) به وسیله همراهی و همدلی با دیگران
 - (۳) با شناسایی کنش‌های اجتماعی انسان‌ها
 - (۴) با داوری و انتقاد درباره کنش‌های اجتماعی
- ۲۱۹- هدف جامعه‌شناسی در قرن نوزدهم چه بود؟
- (۱) فهم پدیده‌های اجتماعی برای پیش‌بینی و کنترل آن‌ها
 - (۲) توصیه‌هایی جهت گذار از نظام موجود به سوی نظام مطلوب
 - (۳) داوری ارزشی و انتقادی نسبت به ارزش‌ها در نظام اجتماعی
 - (۴) شناخت پدیده‌های اجتماعی برای پیش‌بینی و کنترل آن‌ها
- ۲۲۰- از نظر کدام اندیشمند، عقل عملی، انسان را در انجام عملش یاری می‌رساند؟
- (۱) ارسطو
 - (۲) فارابی
 - (۳) ماکس وبر
 - (۴) علامه طباطبایی

۲۲۱- تفاوت جهان اجتماعی با موجودات زنده در این است که جهان اجتماعی پدیده‌ای
 (۱) طبیعی است، ولی موجود زنده هستی آگاهانه‌ای دارد.
 (۲) تکوینی است، اما موجود زنده پدیده‌ای ارادی و اعتباری است.
 (۳) ارادی و اعتباری است ولی موجود زنده پدیده‌ای تکوینی است.
 (۴) است که با قرارداد انسان‌ها به وجود می‌آید و موجود زنده پدیده‌ای تکوینی نیست.

۲۲۲- منظور از عقلانیت ابزاری چیست؟

- (۱) سطحی از عقلانیت است که درباره ارزش‌ها، آرمان‌ها و اهداف زندگی به تأمل می‌پردازد.
- (۲) جهانی که ما در آن زندگی می‌کنیم از مواد و موجودات خامی ساخته شده است که همه در اختیار و کنترل بشرند.
- (۳) در این جهان، آدمیان متوجه اهداف دنیوی‌اند و برای رسیدن به این هدف‌ها از علوم تجربی استفاده می‌کنند.
- (۴) دانش‌ها و علوم تجربی است که این علوم با روش تجربی خود، قدرت پیش‌بینی و پیش‌گیری حوادث و مسایل طبیعی را به انسان می‌دهد.

۲۲۳- کدام‌یک در رابطه با شناخت شهودی درست است؟

- (۱) روش شناخت شهودی، تفکر و استدلال است.
- (۲) منبع شناخت شهودی، وحی و الهامات الهی و غیرالهی است.
- (۳) مهم‌ترین بخش از شناخت علمی در جهان توحیدی است.
- (۴) شناخت شهودی، شناخت مسایل و قوانین کلی و عام است.

۲۲۴- برای شناخت عمومی، کدام عقل را به کار می‌برند؟

- (۱) عقل جمعی یا عقل عرفی
- (۲) عقل جزئی و عقل تجربی
- (۳) عقل تجربی یا عقل ابزاری
- (۴) عقل نظری و عقل عملی

۲۲۵- عبارت نادرست در رابطه با جهان اساطیری کدام است؟

- (۱) موجودات فوق طبیعی در عالم اساطیر به یک حقیقت متعالی و مقدس باز می‌گردند.
- (۲) جهان اساطیری حاصل نگاه انحرافی انسان به موجودات فوق طبیعی است.
- (۳) در این جهان با همه مراتب عقلانیت، مخالفت می‌شود و فقط شناخت عمومی یا عقل عرفی، محترم شمرده می‌شود.
- (۴) در جهان اساطیر، عقل تجربی و ابزاری، ارزشی ندارد زیرا انسان اسطوره‌ای، سلطه بر طبیعت را از راه طبیعت دنبال نمی‌کند.

۲۲۶- به ترتیب «ساختمان ورزشگاه» و «نوع ارتباط و چینی پدیده‌های اجتماعی» بیان‌کننده چیست؟

- (۱) جهان اجتماعی - ساختمان
- (۲) نظام اجتماعی - ساختار اجتماعی
- (۳) ساختار اجتماعی - جهان اجتماعی
- (۴) جهان اجتماعی - نظام اجتماعی

۲۲۷- در نظام سرمایه‌داری، افزایش ثروت از است و هر نهاد اجتماعی، علاوه بر آن که از جامعه استفاده می‌کند مربوط به خود را نیز دارد.

- (۱) اهداف اصلی - ارزش‌های آرمانی - فرهنگ واقعی
- (۲) قواعد و هنجارهای پذیرفته شده آن - فرهنگ - خرده فرهنگ
- (۳) ارزش‌های اصلی نهاد اقتصادی - فرهنگ عمومی - خرده فرهنگ
- (۴) انگیزه اصلی فعالیت اقتصادی - فرهنگ آرمانی - نهاد فرهنگی

۲۲۸- کدام بخش از فرهنگ، حق است؟

- (۱) بخشی از فرهنگ، که مردم به آن عمل می‌کنند.
- (۲) از نظر علمی صحیح و مطابق فطرت انسان باشد.
- (۳) با روش‌ها و علوم تجربی قابل شناسایی باشد.
- (۴) آن بخش از فرهنگ که مردم از آن جانبداری می‌کنند.

۲۲۹- هر جهان اجتماعی، چگونه با طبیعت و بدن آدمی مواجه می‌شود؟

- (۱) تحت تأثیر محیط‌های جغرافیایی مختلف
- (۲) به واسطه قواعد، هنجارها و نمادهای خود
- (۳) براساس خصوصیات روانی و اخلاقی انسان‌ها
- (۴) به تناسب میانی اعتقادی، آرمان‌ها و ارزش‌های خود

۲۳۰- تشویق و تنبیه بیشتر در مورد چه کسانی به کار برده می‌شود و شکل غیررسمی آن توسط چه کسانی انجام می‌شود؟

- (۱) در مورد همه افراد به کار برده می‌شود - توسط سازمان‌ها و دوستان
- (۲) جذب عقاید، آرمان‌ها و ارزش‌های جهان اجتماعی خود نشده‌اند - ارگان‌ها و ادارات
- (۳) ارزش‌های فرهنگی را به میزان کمتری درونی کرده‌اند - در خانواده، بین همسالان یا به وسیله عموم افراد جامعه
- (۴) ارزش‌های فرهنگی را به میزان بیشتری درونی کرده‌اند - مؤسسات اجتماعی، ادارات و پلیس

۲۳۱- تحرک اجتماعی صعودی، در جامعه‌ای که براساس ارزش‌های نژادی شکل می‌گیرد، برای چه کسانی فراهم است؟

- (۱) صرفاً برای یک نژاد خاص مهیاست.
- (۲) ارزش‌های دینی را به رسمیت بشناسند.
- (۳) منابع ثروت در اختیارشان باشد.
- (۴) فعالیت‌هایی که هویت دینی را آشکار کند، منع کنند.

۲۳۲- هرگاه یک فرهنگ با وجود به‌کارگیری تمامی ظرفیت‌های خود با هویت جسمانی و معنوی افراد اصطکاک پیدا

کند، چه چیزی رخ داده است؟

- (۱) از خود بیگانگی (۲) تزلزل فرهنگی (۳) مرگ طبیعی فرهنگ (۴) خودباختگی فرهنگی

۲۳۳- چه موقع قدرت اجتماعی پیدا می‌شود؟

- (۱) هرگاه موجودی بتواند کاری را با آگاهی و اراده خود انجام دهد.
- (۲) هنگامی که انسان برای رسیدن به اهداف خود بتواند بر اراده دیگران تأثیر بگذارد و اراده و کار ارادی آنان را به خدمت بگیرد.

(۳) آنگاه که قدرت موافق حکم و قانون و اراده تشریحی خداوند اعمال شود.

(۴) زمانی که انسان بتواند از اراده دیگران تأثیر بپذیرد و کار ارادی آنان را به خدمت بگیرد.

۲۳۴- به ترتیب کدام نظام اگر از ارزش‌ها و آرمان‌های فرهنگی دور شود زمینه تعارضات و بحران‌های فرهنگی و هویتی را

پدید می‌آورد و کدام نظام می‌تواند با حمایت‌های ویژه از حکومت و دولت، قدرت آن را تحکیم بخشد؟

- (۱) سیاسی - اقتصادی (۲) فرهنگی - اقتصادی (۳) سیاسی - فرهنگی (۴) اقتصادی - فرهنگی

۲۳۵- «دموکراسی» از نظر ارسطو چیست؟

(۱) حاکمیت اکثریت را در صورتی که بر مدار خواسته آن‌ها باشد، دموکراسی می‌نامید.

(۲) جامعه‌ای که براساس سنت و قانون الهی شکل گیرد، دارای دموکراسی است.

(۳) حکومتی که در آن اکثریت مردم، براساس حقیقت و فضیلت حضور دارند.

(۴) نظام سیاسی که حقیقت و فضیلتی را که مستقل از خواست مردم باشد به رسمیت نمی‌شناسد.

فلسفه و منطق

۲۳۶- کدام ویژگی نمی‌تواند میان ذاتی و عرضی مشترک باشد؟

- (۱) هرگز از ذاتی جدا نمی‌شود.
- (۲) مقدم بر ذات، تصور می‌شود.
- (۳) نیاز به علتی غیر از علت ذات ندارد.
- (۴) همیشه معلوم و شناخته شده نیست.

۲۳۷- «نطق» در تعریف انسان به کدام معنی نزدیک‌تر است؟

- (۱) سخن توأم با اندیشه
- (۲) تفکر منطقی
- (۳) قدرت سخن‌گویی
- (۴) قدرت اندیشه

۲۳۸- کدام عبارت تصدیق شمرده نمی‌شود؟

- (۱) زبان سرخ سر سبز می‌دهد بر باد
- (۲) باید بدانی که من با تو هم عقیده نیستم
- (۳) ای مرغ سحر عشق ز پروانه بیاموز
- (۴) بی تو مهتاب شبی باز از آن کوچه گذشتم

۲۳۹- کدام عبارت درست است؟

(۱) هر مفهومی برای روشن شدن، نیازمند تعریف است.

(۲) بدون دانش منطق، انسان قادر به درک هیچ مفهومی نیست.

(۳) وقتی چیزی را به کسی نشان می‌دهیم، آن را برای او تعریف کرده‌ایم.

(۴) ذهن انسان برای تعریف کردن، از قواعد خاص و ثابتی پیروی می‌کند.

- ۲۴۰- کدام تعریف برای مفهوم کلی دقیق تر است؟
 (۱) مصادیق متعددی دارد.
 (۲) مصادیق آن نامحدود است.
 (۳) دامنه افراد آن بیش از یکی است.
 (۴) می توان مصادیق گوناگونی برایش در نظر گرفت.
- ۲۴۱- نسبت میان دو نوع از انواع درختان با یکدیگر و نیز نسبت هر یک از این انواع با مفهوم درخت، به ترتیب، کدام یک از نسب اربع است؟
 (۱) تباین - عموم و خصوص مطلق
 (۲) تباین - عموم و خصوص من وجه
 (۳) عموم و خصوص من وجه - عموم و خصوص من وجه
 (۴) عموم و خصوص من وجه - عموم و خصوص مطلق
- ۲۴۲- در کدام عبارت به ترتیب، مفاهیم جنس عالی، نوع و فصل آمده است؟
 (۱) جوهر - زمان - سه زاویه داشتن
 (۲) کمیّت - شوری - سه ضلع داشتن
 (۳) کیفیت محسوس - انسان - سه ضلع داشتن
 (۴) جوهر - حیوان یال دار - سه ضلع داشتن
- ۲۴۳- کدام مفاهیم به ترتیب رسم تام «جسم» و حد ناقص «اسب» را کامل می کند؟
 (۱) رنگ پذیر - جسم
 (۲) جوهر - حیوان
 (۳) رنگ پذیر - حیوان
 (۴) دارای ابعاد - شیشه کش
- ۲۴۴- در کدام عبارت به ترتیب محمول قبل از موضوع و تالی قبل از مقدم آمده است؟
 (۱) از شهرهای باستانی ایران همدان است - هر آن کس که دندان دهد، نان دهد.
 (۲) کس نگشود و نگشاید به حکمت این معمار را - رحم کن تا رحمت کنند.
 (۳) گنج بی پایان قناعت است - آبروی خویش را برده کسی که روزی را نزد دیگری می جوید.
 (۴) ستم پایدار نیست - حق را خواهد یافت کسی که در جست و جوی آن باشد.
- ۲۴۵- کدام قضیه، شخصیه است؟
 (۱) بازیکن شماره ۱۳ در تیم مقابل هم هست.
 (۲) خردمند زمام خود را به نادان نمی سپارد.
 (۳) روزی که در آن خدا را نافرمانی نکنی، عید توست.
 (۴) همه مهره های این کیسه به تعداد انگشتان دست نیست.
- ۲۴۶- با کدام دو مفهوم می توان یک منفصل حقیقی ساخت؟
 (۱) حادث و قدیم
 (۲) سفید و سیاه
 (۳) لجاز و اهل مدارا
 (۴) مفهوم و جنس
- ۲۴۷- اگر «بعضی الف ج است» صادق باشد، به ترتیب ارزش قضایای «هیچ الف ج نیست» و «بعضی الف ج نیست»، کدام است؟
 (۱) کاذب - کاذب
 (۲) کاذب - نامشخص
 (۳) نامشخص - کاذب
 (۴) نامشخص - نامشخص
- ۲۴۸- به ترتیب، عکس قضیه «هر غیر الف است» کدام است و کدام قضیه متضاد ندارد؟
 (۱) هر الف غیر است - بعضی ج د نیست.
 (۲) بعضی غیر الف ب است - هر الف ج است.
 (۳) بعضی الف غیر است - بعضی ج د نیست.
 (۴) بعضی غیر الف غیر است - بعضی الف د است.
- ۲۴۹- کدام عبارت درست است؟
 (۱) نتیجه استقرا هرگز جزئی نیست.
 (۲) تمثیل یک نتیجه کلی ظنی به ما می دهد.
 (۳) تفاوت قیاس و استقرا در تعداد مقدمات آنهاست.
 (۴) استقرای ناقص فقط در علوم تجربی کاربرد دارد.
- ۲۵۰- به ترتیب، بیشترین تعداد نتایج از کدام شکل، به دست می آید و سالبه کلی از کدام اشکال ممکن است به دست آید؟
 (۱) چهارم - اول و دوم
 (۲) سوم - اول و دوم
 (۳) سوم - اول و سوم
 (۴) چهارم - اول و سوم
- ۲۵۱- کدام عبارت نادرست است؟
 (۱) منطق نمی تواند جای سایر علوم را برای بشر پر کند.
 (۲) از مقدمات مورد تردید نمی توان نتیجه یقینی گرفت.
 (۳) اختلافات میان اندیشمندان، معمولاً به صورت استدلال ها مربوط می شود.
 (۴) دانستن یک قضیه به معنی دانستن همه جزئیات مربوط به آن قضیه نیست.

۲۵۲- در کدام عبارت منشاء کسب قضایا یکسان است؟

- (۱) اعداد منفی از صفر کوچک‌ترند - هر معلولی به علت خاص خود مربوط می‌شود.
 - (۲) روح انسان از بدنش سبکتر است - انسان مجموعه پیچیده‌ای از مواد طبیعی است.
 - (۳) ذهن انسان از اجزای بی‌شماری تشکیل شده است - در دمای زیر صفر، آب یخ می‌زند.
 - (۴) تاریخ هرگز از مبارزه حق و باطل خالی نبوده است - داشتن خواب کافی برای سلامتی لازم است.
- ۲۵۳- اگر از دو قضیه «انسان از خاک ساخته شده است» و «از خاک ساخته شده، مجرد نیست» نتیجه بگیریم که انسان مجرد نیست»، دچار چه مغالطه‌ای شده‌ایم؟

- (۱) مغالطه در ماده
- (۲) مغالطه در ماده و صورت
- (۳) فقط مغالطه در صورت (عدم رعایت شرایط شکل مربوطه)
- (۴) فقط مغالطه در صورت (عدم تکرار حدوسط به‌طور کامل)

۲۵۴- کدام عبارت درست است؟

- (۱) علیت، بیان یک رابطه است که وجود دارد یا باید ایجاد شود.
- (۲) علوم تجربی به دنبال یافتن تبیینی هستند که اصل علیت را به نحو تجربی نشان دهد.
- (۳) همه دانشمندان، دست کم چند اصل عقلی یکسان را باور دارند.
- (۴) مفهوم قانون در علوم تجربی، اصلی را بیان می‌کند که افراد بشر در مورد آن توافق کرده‌اند.

۲۵۵- کدام عبارت به پیروان مکتب اصالت جامعه اختصاص دارد؟

- (۱) این افراد هستند که جامعه را تغییر می‌دهند، نه برعکس.
- (۲) جامعه را نمی‌توان مساوی مجموعه افراد انسانی و خصوصیات این افراد دانست.
- (۳) انسان می‌تواند براساس خواست خود، از خواست اکثریت سرپیچی کند.
- (۴) جامعه را مجموعه‌ای از افراد انسان می‌سازند که دارای هدف مشترک باشند.

۲۵۶- کدام عبارت درباره کل حیطة فلسفه درست است؟

- (۱) موجودات را از حیث هستی آنها، مطالعه می‌کند.
- (۲) روش علوم را مورد بررسی و تبیین عقلانی قرار می‌دهد.
- (۳) اصول و مبانی فکری دانش‌های بشری را بررسی می‌کند.
- (۴) می‌کوشد تا ریشه و علت حقیقی امور و پدیده‌ها را بیابد.

۲۵۷- کدام عبارت برای پاسخ به این سوال که «چرا سقراط را سخنگوی فلسفه خوانده‌اند، مناسب نیست؟

- (۱) مواجهه با سرگذشت سقراط، ما را با عمق اندیشه او آشنا می‌کند.
- (۲) تفکر سقراط را به نحو تمام و کمال، در زندگی او می‌توان یافت.
- (۳) ویژگی منحصر به فرد و همیشگی او، جویندگی حقیقت بود.
- (۴) اولین کسی بود که ساحت اندیشه را از آلودگی سفسطه پاک کرد.

۲۵۸- با توجه به سخنان سقراط در دادگاه، کدام مورد جزء تهمت‌هایی که بر وی وارد شده شمرده نمی‌شود؟

- (۱) دانایی
- (۲) سخنوری
- (۳) گمراهی
- (۴) انکار خدا

۲۵۹- کدام مورد را نمی‌توان جزء اعتقادات مشترک افلاطون و سوفسطائیان شمرد؟

- (۱) نسبییت ادراکات حسی
- (۲) ناپایداری شمردن طبیعت
- (۳) ناتوانی حواس از درک واقعیت
- (۴) استقلال عقل از حواس

۲۶۰- کدام مورد عبارت زیر را به درستی کامل می‌کند؟

«در یک حرکت طبیعی هر صورتی نسبت به صورت»

- (۱) بالاتر از خود، وجود بالقوه دارد.
- (۲) پایین‌تر از خود، در حکم ماده است.
- (۳) دیگر، نوعی ماده شمرده می‌شود.
- (۴) دیگر، مبدأ حرکت و سکون تلقی می‌شود.

- ۲۶۱- مشخص کردن یک موقعیت نامعین توسط فرایند جستجوی نظام‌دار را چه می‌نامند؟
 (۱) فرضیه (۲) نتیجه‌گیری (۳) روش علمی (۴) یادگیری
- ۲۶۲- منظور از فرایندهای ذهنی در تعریف روان‌شناسی چیست؟
 (۱) عدم مشاهده بعضی از رفتارها و تأکید بر کنش‌های انسانی
 (۲) توجه به هنر و احساسات
 (۳) نظرات متفاوت فرد در بررسی یک موضوع
 (۴) توجه به رفتارهای فرد در گروه
- ۲۶۳- طفولیت به کدام دوره سنی گفته می‌شود؟
 (۱) ۳ تا ۷ (۲) تولد تا ۲ سالگی (۳) ۵ تا ۱۰ (۴) ۲ تا ۵
- ۲۶۴- در کدام دوره رشد و به چه علت تحریک‌پذیری هیجانی در فرد افزایش می‌یابد؟
 (۱) نوجوانی - ناکامی (۲) کودکی - تغییرات جسمانی
 (۳) جوانی - بی‌کفایتی اجتماعی (۴) نوجوانی - تغییرات هورمونی و فیزیولوژیکی
- ۲۶۵- انتخاب یک محرک خاص از بین چند محرک که در اطراف فرد دیده می‌شود چه نامیده می‌شود؟
 (۱) گزینش (۲) ادراک (۳) توجه (۴) پردازش
- ۲۶۶- توانایی مشاهده جزئیات یک شی چه نامیده شده و در چه صورتی کاهش می‌یابد؟
 (۱) خطای ادراک - افزایش میزان فاصله تا شیء (۲) توجه و تمرکز - افزایش محرک‌های بیرونی
 (۳) تیزبینی - روشنایی زیاد (۴) تیزبینی - روشنایی کم
- ۲۶۷- یکی از عوامل فیزیولوژیکی ایجاد انگیزتگی ذهنی چیست؟
 (۱) ترس (۲) تغذیه مناسب (۳) انعطاف‌پذیری (۴) تغییرات هورمونی
- ۲۶۸- کارکرد دیگری که در توجه به توانایی فرد برای یافتن محرک هدف در یک دوره زمانی طولانی دیده می‌شود، چه نامیده‌اند؟
 (۱) گوش به زنگی (۲) جست و جو (۳) برانگیختگی ذهنی (۴) تصمیم‌گیری
- ۲۶۹- در کدام مرحله از مراحل سه‌گانه «حافظه»، امکان خطای بیشتری وجود دارد؟
 (۱) رویدادی (۲) ساماندهی توجه (۳) ذخیره‌سازی (۴) رمزگردانی
- ۲۷۰- در چه صورتی «ردهای حسی» ذخیره شده در حافظه حسی، به اطلاعات تبدیل می‌شوند؟
 (۱) جایگزینی (۲) تشابه (۳) توجه (۴) تکرار
- ۲۷۱- داشتن موانع مشخص به علت توانمندی‌های محدود که باعث عدم دستیابی فوری به یک هدف مشخص می‌شود را چه می‌نامند؟
 (۱) نظریه (۲) مسئله (۳) تعارض (۴) تکلیف
- ۲۷۲- در علوم انسانی عمدتاً با چه نوع مسئله‌هایی مواجه هستیم؟
 (۱) کاربردی (۲) پیچیده (۳) بد تعریف شده (۴) توصیفی
- ۲۷۳- در کدام فعالیت شناختی، فرد با اولویت‌ها سرو کار دارند؟
 (۱) تصمیم‌گیری (۲) پردازش اطلاعات (۳) توجه (۴) حل مسئله
- ۲۷۴- کدام نوع سبک تصمیم‌گیری بیانگر اطاعت کورکورانه از دیگران است؟
 (۱) افراطی (۲) اجتنابی (۳) وابسته (۴) تعارضی
- ۲۷۵- وقتی فردی بین دو موضوع، مانند انتخاب شغل مورد علاقه خود و سفر برای ادامه تحصیل، مردد شده است. چه حالت عاطفی را تجربه می‌کند؟
 (۱) شکست (۲) تعارض (۳) فشار روانی (۴) وابستگی
- ۲۷۶- یکی از عواملی که شکل‌گیری نگرش تحت تأثیر آن است کدام است؟
 (۱) ادراک درونی (۲) باورهای فرد (۳) نیازهای زیستی (۴) وراثت
- ۲۷۷- چه زمانی فرد دارای انگیزه بسیار کمی برای جبران شکست است؟
 (۱) عدم حمایت (۲) ناهماهنگی (۳) عدم کنترل موضوع (۴) کاهش ادراک

۲۷۸- وقتی فرد به این باور برسد که هیچ کاری از دستش برنمی‌آید تا موقعیت ناگوارش را تغییر دهد، اشاره به چه موضوعی دارد؟

(۱) درماندگی آموخته شده

(۲) ناکامی

(۳) فشار روانی

(۴) عدم کارایی

۲۷۹- یکی از موارد مهمی که روان‌شناسان در سبک زندگی به آن اشاره می‌کنند، چیست؟

(۱) شناخت عالی

(۲) انگیزه

(۳) اعتقاد افراطی

(۴) فشارهای روانی و روش‌های مقابله با آن

۲۸۰- استفاده از حس شوخ‌طبعی در چه موردی، استفاده می‌شود؟

(۱) کاهش اثر تداخل مطالب

(۲) از بین بردن منبع مشکل در کوتاه‌مدت

(۳) کاهش تعارض اجتناب - اجتناب

(۴) افزایش انگیزه

abadgaranedu.ir

 @sanjesheducationgroup

کانال تلگرام آزمون‌های آزمایشی سنجش

به داوطلبان عزیز پیشنهاد می‌شود، علاوه بر مطالعه کامل کتاب‌های درسی، به منظور آشنایی بیشتر با پرسش‌های چهارگزینه‌ای استاندارد، مجموعه کتاب‌های «سنجش ۹۰ به بعد» را تهیه کنند. (خرید اینترنتی www.sanjeshshop.ir)