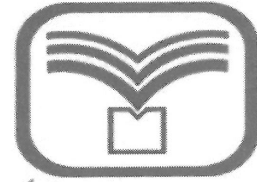




آزمون ۱۱ از ۱۱

دفترچه شماره ۱



شرکت تعاونی خدمات آموزشی کارکنان
سازمان بنیاد آموزش کشور

اگر دانشگاه اصلاح شود، مملکت اصلاح می‌شود.
امام خمینی (ره)

وزیرت
ره
پ
ی
ا
ب
د
ه

نام:

نام خانوادگی:

شماره داوطلبی:

صبح جمعه
۱۳۹۸/۲/۲۰

آزمون آزمایشی سنجش یازدهم
جامع نوبت دوم

آزمون عمومی (یازدهم)

ریاضی و فیزیک، علوم تجربی، ادبیات و علوم انسانی، هنر و زبان

مدت پاسخگویی: ۷۵ دقیقه

تعداد سؤال: ۱۰۰

عنوان مواد امتحانی، تعداد، شماره سؤالات و مدت پاسخگویی

ردیف	مواد امتحانی	تعداد سؤال	از شماره	تا شماره	مدت پاسخگویی
۱	فارسی (۲) و نگارش (۲)	۲۵	۱	۲۵	۱۸ دقیقه
۲	عربی، زبان	۲۵	۲۶	۵۰	۲۰ دقیقه
	قرآن (۲)				
۳	دین و	۲۵	۵۱	۷۵	۱۷ دقیقه
	زندگی (۲)				
۴	انگلیسی (۲)	۲۵	۷۶	۱۰۰	۲۰ دقیقه

حق چاپ، تکثیر و انتشار سؤالات به هر روش (الکترونیکی و...)، قبل و یا بعد از برگزاری آزمون، برای تمامی اشخاص حقیقی و حقوقی ممنوع است (حتی با ذکر منبع) و متخلفین تحت پیگرد قانونی قرار می‌گیرند.

AbadgaranEdu.ir

برای ورود به سایت آبادگران روی لینک بالا کلیک کنید

- ۱- در کدام گروه واژه، معنی یک واژه «غلط» است؟
 (۱) (التفات: توجه) (صافی: بی‌غش)
 (۳) (ترگ: کلاه خود) (ضرب: زدن)
 (۲) (ریشخند: تمسخر) (مفرح: شاد شده)
 (۴) (دژم: خشمگین) (سر: رئیس)
- ۲- معنی «عیار، مسامحه، عقده، قلا کردن» به ترتیب، کدام است؟
 (۱) غش و ناپاکی، سهل انگاری، رفعت، کمین کردن برای شیطنت
 (۲) محک، سستی، گره، خطر کردن
 (۳) سنجه، ساده‌انگاری، پیچیدگی، کلک زدن
 (۴) خالص، آسان گرفتن، دشوار، مخاطره
- ۳- «سریع، نیاز، سازگار گردانیدن، مجروح» به ترتیب، معانی کدام واژه‌هاست؟
 (۱) گرازان، دربايست، گسيل کردن، خسته
 (۳) فوراً، ضرورت، انفاق، خسته
 (۲) تگ، لزوم، متفق، گداختن
 (۴) خیرخیر، دربايست، توفيق، افگار
- ۴- در کدام گروه کلمه «غلط املايي» وجود دارد؟
 (۱) شائبه و گمان - عازم و راهی - چابک و فرض
 (۳) نژند و زبون - سرسام و هذیان - خطوه و گام
 (۲) مذلت و خواری - افراط و زیاده‌روی - تحت الحمایگی
 (۴) عارضه صعب - آماس و تورم - موسم و زمان
- ۵- در کدام بیت «غلط املايي» وجود دارد؟
 (۱) خوش بود گر محک تجربه آید به میان
 (۲) جز دل من کز ازل تا به ابد عاشق رفت
 (۳) وگر هلاک منت در خور است با کسی نیست
 (۴) ای دل ارعشرت امروز به فردا فکنی
- ۶- پدید آورنده «فرهنگ بزرگ سخن، شلوارهای وصله‌دار، دریای گوهر» به ترتیب، چه کسی است؟
 (۱) رسول پرویزی، حسن انوری، حمیدی شیرازی
 (۳) رسول پرویزی، حمیدی شیرازی، حسن انوری
 (۲) حسن انوری، حمیدی شیرازی، رسول پرویزی
 (۴) حسن انوری، رسول پرویزی، حمیدی شیرازی
- ۷- هر یک از آثار زیر، متعلق به چه کسی است؟
 «ادبیات داستانی، اسرارالتوحید، پیامبر و دیوانه»
 (۱) نادر ابراهیمی، وحشی بافقی، رابیند رانات تاگور
 (۲) جمال میرصادقی، محمدبن منور میهنی، جبران خلیل جبران
 (۳) جمال میرصادقی، نظامی گنجوی، ریچارد باخ
 (۴) جلال آل احمد، محمدبن منور میهنی، رابیند رانات تاگور
- ۸- در کدام بیت آرایه‌های «اغراق و استعاره» همراه شده‌اند؟
 (۱) اگر چه نقش دیوارم به ظاهر از گران خوابی
 (۲) شرابی بی‌خمارم بخشش یارب
 (۳) گر زمسجد به خرابات شدم خرده مگیر
 (۴) هر نقشش که دست عقل بنهد
- ۹- واژه‌های قافیه در همهٔ ابیات دارای آرایهٔ جناس هستند؛ به جز:
 (۱) دست از طلب ندارم تا کام من برآید
 (۲) گرم از باغ تو یک میوه بچینم چه شود؟
 (۳) نوح نهصد سال دعوت می‌نمود
 (۴) کنون که در چمن آمد گل از عدم به وجود
- ۱۰- در بیت زیر کدام واژه «یهام» دارد؟
 «صوفی ما که ز ورد سحری مست شدی»
 (۱) صوفی
 (۲) سرخوش
 (۳) سحری
 (۴) نگران
- شامگاهش نگران باش که سرخوش باشد»

- ۱۱- متن زیر از کدام اثر ادبی برگزیده شده است و چه نوع نوشته‌ای محسوب می‌شود؟
 «یکی را شنیدم از پیران مرّبی که مریدی را همی گفت: ای پسر، چندان که تعلق خاطر آدمیزاد به روزی است، اگر به روزی ده بودی، به مقام از ملائکه در گذشتی»
- (۱) بهارستان - بازپروری
 (۲) گلستان - حکایت نگاری
 (۳) کلیله و دمنه - مثل نویسی
 (۴) نگارستان - داستان نویسی
- ۱۲- نقش واژه‌های مشخص شده در بیت زیر کدام است؟
 «چنین فقس نه سزای چو من خوش الحانی است»
- (۱) مسند، متمم، مسند، نهاد
 (۲) نهاد، متمم، مسند، مضاف‌الیه
 (۳) مسند، نهاد، نهاد، مضاف‌الیه
 (۴) نهاد، مسند، نهاد، متمم
- ۱۳- در کدام بیت «جهش ضمیر» به چشم می‌خورد؟
 (۱) که بر تخت و ملکش نیامد زوال
 (۲) به دوراننش از کس نیازد کس
 (۳) غذا گر لطیف است و گر سرسری
 (۴) حلاوت نباشد شکر در نی‌اش
- ۱۴- رابطه معنایی کدام گروه واژه‌ها، متفاوت است؟
 (۱) ایزد و خدا، جهد و کوشش
 (۲) غدا و صحرای، روضه و گلزار
 (۳) پابرهنه، سه گوش، هزارپا
 (۴) جانماز، دست بوس، آشپز
- ۱۵- در کدام گروه کلمه‌ها، با جابه‌جایی اجزاء، یک واژه مرکب ساخته شده است؟
 (۱) پابرهنه، سه گوش، هزارپا
 (۲) گلاب، شب کلاه، گردن‌بند
 (۳) جانماز، دست بوس، آشپز
 (۴) دماسنج، بالاپوش، گردن کلفت
- ۱۶- در کدام مصراع واژه‌های «وندی» و «مرکب» هر دو یافت می‌شود؟
 (۱) من بیچاره تهیدستم از آن می‌ترسم
 (۲) قیامت است سفر کردن از دیار حبیب
 (۳) مرا سودای بت رویان نبودی پیش از این درسر
 (۴) مژدگانی بده ای دوست که محنت بگذشت
- ۱۷- الگوی هجایی واژه‌های «بیخت - ماه - شانه» به ترتیب، معادل کدام واژه‌هاست؟
 (۱) دشت - شاه - ادب
 (۲) ساخت - درد - سحر
 (۳) فرد - سیب - ماهی
 (۴) داد - آب - صدا
- ۱۸- زمان افعال مشخص شده در عبارات زیر به ترتیب کدام است؟
 «بچه‌ها در حیاط مدرسه جمع شده بودند، عده‌ای بازی می‌کردند و عده‌ای داشتند درس می‌خواندند. ناظم گفت: بچه‌ها مواظب باشید، شاید باران بیاید.»
- (۱) ماضی بعید - ماضی استمراری - ماضی مستمر - مضارع التزامی
 (۲) ماضی بعید - ماضی مستمر - ماضی استمراری - مضارع اخباری
 (۳) ماضی نقلی - ماضی استمراری - ماضی مستمر - مضارع اخباری
 (۴) ماضی بعید - ماضی مستمر - ماضی استمراری - مضارع التزامی
- ۱۹- در کدام بیت شاعر «توصیه به رفق و سازگاری» می‌کند؟
 (۱) دل مرد میدان نهانی بجزوی
 (۲) به پیکار دشمن دلیران فرست
 (۳) دو تن، پرور ای شاه کشورگشا
 (۴) همی تا برآید به تدبیر کار
- ۲۰- کدام ابیات با یکدیگر قرابت مفهومی دارند؟
 الف) طیب راه‌نشین درد عشق شناسد
 ب) هوا خواه توأم جانا و می‌دانم که می‌دانی
 ج) چون اشک بیندازیش از دیده مردم
 د) جام جهان ناست ضمیر منیر دوست
 (۱) الف و ج
 (۲) ب، د
 (۳) الف، د
 (۴) ب، ج
- نماند به جز ملک ایزد تعال
 سبق برد اگر خود همین بود و بس
 چو دیرت به دست اوفتد خوش خوری
 چو باشد تقاضای تلخ از پی‌اش

۲۱- در کدام بیت «صفت عارف وارسته و راه کمال» مطرح شده است؟

مگر مستمع را بدانم که کیست
ولیکن چه بیند در آینه کور
چو پیوندها بگسلی واصلی
چرا برفشانند در رقص دست

(۱) نگویم سماع ای برادر که چیست
(۲) جهان پر سماع است و مستی و شور
(۳) تعلق حجاب است و بی حاصلی
(۴) ندانی که شوریده حالان مست

۲۲- مثل «خیر الامور اوسطها» با کدام بیت قرابت مفهومی دارد؟

به شمشیر تدبیر خورش بریز
که پیش از تو بوده است و بعد از تو هم
عبادت قبول و دعا مستجاب
تن خویش را آفرین گسترید

(۱) اگر دشمنی پیش گیرد ستیز
(۲) مکن تکیه بر ملک و جاه و حشم
(۳) حیاتت خوش و رفتنت بر صواب
(۴) ستوده کسی کاو میانه گزید

۲۳- از ابیات زیر، کدام مفهوم دریافت نمی‌شود؟

«حکمت آموز و کم آزار و نکو گو و بدانک
مردم آن است که دین است و هنر جامعه او
(۱) در پیشگاه حق، عالم و عامی، یکی است.
(۲) ظواهر بی‌هنران، ارزشمند است.
(۳) توشه آخرت، کم آزاری است.
(۴) دین و هنر، نشانه آدمیت است.»

۲۴- بیت زیر با کدام بیت، قرابت مفهومی دارد؟

به تعویذ احسان زبانش بنند

که افتد که در پایش افتی بسی
به نعمت بیاید در فتنه بست
چو بیند کسان برشکم بسته سنگ
چو افتاده بینی چرا نیستی

«گر اندیشه باشد ز خصمت گزند

(۱) مینداز در پای کار کسی
(۲) چو نتوان عدو را به قوت شکست
(۳) به جز سنگدل ناکند معده تنگ
(۴) گزافتم کز افتادگان نیستی

۲۵- همه ابیات با یکدیگر قرابت مفهومی دارند؛ به جز:

که کوه کلان دیدم از سنگ خرد
که گر دست یابد برایی به هیچ
که بر یک نمط می نماند جهان
چه داند شب پاسبان چون گذشت

(۱) عدورا به کوچک نیاید شمرد
(۲) سر پنجه ناتوان بر مپیچ
(۳) مها زورمندی مکن با کهان
(۴) به بانگ دهل خواجه بیدار گشت

توجه: سوالات ۲۶ تا ۵۰ درس عربی، زبان قرآن (۲) برای داوطلبان «غیر علوم انسانی» و «علوم انسانی» کاملاً مجزا می‌باشد. لطفاً در پاسخگویی دقت فرمایید.

عربی، زبان قرآن (۲) (ویژه غیر علوم انسانی)

■ ■ عَيْنِ الْأَصْحَاحِ وَالْأَدَقِّ فِي الْجَوَابِ لِلتَّرْجُمَةِ مِنْ أَوْ إِلَى الْعَرَبِيَّةِ (۲۶-۳۵)

۲۶- ﴿أَذْكُرُوا نِعْمَةَ اللَّهِ عَلَيْكُمْ إِذْ كُنْتُمْ أَعْدَاءً فَأَلْفَ بَيْنَ قُلُوبِكُمْ...﴾:

- (۱) یاد کنید نعمتهای الله را بر شما که با هم دشمن بودید، و بین قلبهایتان انس ایجاد کرد!
- (۲) یادآوری کنید نعمت الله را برایتان وقتی دشمنی می‌کردید، و او دلهایتان را با یکدیگر مانوس کرد!
- (۳) به یاد آورید نعمت خداوند را بر شما آنگاه که دشمنان یکدیگر بودید، پس بین دلهایتان الفت قرار داد!
- (۴) ذکر کنید نعمتهای خداوند را برایتان وقتی با یکدیگر دشمن بودید، و بین قلبهایتان الفت قرار داد!

۲۷- ﴿ يَقُولُونَ بِأَلْسِنَتِهِمْ مَا لَيْسَ فِي قُلُوبِهِمْ ﴾:

- ۱) چیزی را که در دل ندارند بر زبان‌های خود می‌رانند!
- ۲) با زبانهای خود آنچه را در دلهایشان نیست می‌گویند!
- ۳) بر زبان خود می‌رانند آنچه را که در دلشان نیست!

۴) می‌گویند چیزهایی را که در زبانشان است ولی در دلهایشان نیست!

۲۸- « لَا تَقْفُ أَمْرًا لَا يَنْفَعُكَ لِأَنَّكَ سَتَنْدُمُ عَلَيْهِ، وَ قَدْ لَا يُمْكِنُ لَكَ أَنْ تَعُوْضَ ضَرْرَهُ! »:

- ۱) کاری را که به تو سود نمی‌رساند پیروی مکن زیرا از آن پشیمان خواهی شد، و گاهی برایت امکان نخواهد داشت که ضررش را جبران کنی!
- ۲) از کاری که به تو نفعی نمی‌رساند تبعیت نکن که از آن پشیمان خواهی شد، و قطعاً امکان ندارد که ضررش را جبران کنی!
- ۳) برکاری که به تو سود نمی‌رساند توقف نکن چه در آینده نزدیک پشیمان می‌شوی، و قطعاً جبران کردن زیانش امکان ندارد!

۴) بر کاری که به تو نفع نمی‌رساند پایدار نباش که در آینده نزدیک پشیمان می‌شوی، و گاهی امکان اینکه زیانش را عوض کنی نیست!

۲۹- « إِنْ نَسِئْتُمْ الصَّادِقَ يُبَيِّنْ لَنَا كُلَّ شَيْءٍ كَمَا يَكُونُ، فَلَا يَقْتَرِبُ الْبَعِيدُ وَ لَا يَبْتَعِدُ الْقَرِيبُ! »:

- ۱) اگر با راستگو مشورت کنیم هر چیزی را همانطور که هست برای ما روشن می‌کند، پس نه دور نزدیک می‌شود و نه نزدیک دور می‌شود!
- ۲) اگر با راستگو مشورت نمائیم همه چیز را آنطور که هست برای ما روشن می‌کند، پس نه دور را نزدیک می‌کند و نه نزدیک را دور می‌کند!
- ۳) اگر راستگو مورد مشورت قرار گیرد هر چیزی را همانطور که می‌باشد برای ما روشن می‌کند، پس نه دور را نزدیک می‌کند و نه نزدیک را دور می‌کند!
- ۴) اگر با راستگو مشورت نمائیم همه چیز آنطور که هست آشکار می‌شود، پس نه دور نزدیک می‌شود و نه نزدیک دور!

۳۰- « يُعْجَبُ الشَّرْقُ وَ إِيرَانُ أَكْثَرَ الْمُسْتَشْرِقِينَ، وَ يُحِبُّونَ أَنْ يَمْدُوا بَيْنَنَا وَ بَيْنَهُمْ جَسورَ الصَّدَاقَةِ! »:

- ۱) اکثر شرق شناسان را شرق و ایران به تعجب و می‌دارد، و آنها دوست‌دار این هستند که پل صادقانه را بین ما و خودشان گسترش دهند!
- ۲) بیشتر مستشرقین را شرق و ایران به تعجب و می‌دارد، زیرا آنها دوست دارند که پلهای صادقانه‌ای را بین ما و خودشان بکشند!
- ۳) بیشتر مستشرقین از شرق و ایران خوششان آمده و دوست‌دار این هستند که پل دوستی را بین ما و خودشان بکشند!
- ۴) اکثر شرق شناسان از شرق و از ایران خوششان می‌آید، و دوست دارند بین ما و خودشان پلهای دوستی بکشند!

■ ■ اِقْرَأِ النَّصَّ التَّالِيَّ ثُمَّ أَجِبْ عَنِ الْأَسْئَلَةِ (٤١-٤٣) بِمَا يَنْسَبُ النَّصَّ:

نرسم قطرات الماء بما يُشبه قطرات الدَّموع غالبًا، و بالزَّعم من جمال هذا الشَّكل فإنَّه ليس حقيقيًّا! إنَّ قطرات المطر في الواقع كروية الشكل تقريبًا. فعندما ينزل الماء على الأرض تعمل قوَّة الجاذبيَّة الأرضيَّة على بسطه في جميع الجهات. القطرات الساقطة ليست مقاومة لهذه القوى. و هي راغبة إلى اتِّخاذ أنسب الأشكال و هو الكرة، لأنَّ مساحة سطح الكرة أصغر من مساحة أيِّ سطح هندسيٍّ آخر!

٤١ - لماذا تبسط القوَّة الجاذبيَّة الماء على الأرض؟:

- (١) لأنَّ القوَّة تعمل في جميع الجهات!
 (٢) لأنَّ القوَّة تجعل القطرات كالدَّموع!
 (٣) لأنَّ الماء ضعيف أمام هذه القوَّة القويَّة!
 (٤) لأنَّ الماء يريد أن يتَّخذ أنسب الأشكال!

٤٢ - عَيِّن الصَّحِيحَ:

- (١) تُرسم قطرات الماء بشكل الدَّمع و هو جميل!
 (٢) كانت قطرة الماء كالدَّمع في البداية ثمَّ تغيَّرت!
 (٣) قطرة المطر الساقطة أقوى من قوَّة الجاذبيَّة!
 (٤) تُبدل القوَّة الجاذبيَّة قطرة الماء إلى الكرة!

٤٣ - عَيِّن الخَطَأَ لتكميل العبارة: القطرة شكلها كرويٌّ لأنَّها.....

- (١) في القياس مع الأشكال الأخرى هي الأفضل!
 (٢) تبسط في جميع الجهات!
 (٣) أكثر مناسبة بين الأشكال الهندسيَّة!
 (٤) سطحها أصغر مساحة!

■ ■ عَيِّن المناسب للجواب عن الأسئلة التالية (٤٤-٥٠)

٤٤ - عَيِّن الخَطَأَ:

- (١) التعويد: أن تعمل العمل لأول مرَّة و لا تكرِّره!
 (٢) الثقافة: هي القيم المشتركة بين جماعة من النَّاس!
 (٣) الفريق: عدد من الأشخاص الذين يجتمعون لأمر واحد!
 (٤) المحرار: وسيلة لتعيين درجة الحرارة في كلِّ الفصول!

٤٥ - عَيِّن ما فيه اسم التفضيل:

- (١) ما تُقَدِّموا لأنفسكم من خير تجدوه عند الله!
 (٢) أهدى إليَّ أبي كتابًا لأقرأه، فيه موضوعات مفيدة!
 (٣) في بلدنا مطاعمٌ كثيرة نذهب إليها بعض الأحيان!
 (٤) سينتقم بلد يحبُّ أفاضله و يوقِّي التجنيل لهم!

۴۶ - عین ما فيه من أسماء النكرة أكثر:

- (۱) السکویا و الخبز شجرتان عجیبتان لا نشاهدهما في إيران!
- (۲) لا تخرج الغازات الملوثة من هذه البذور أبداً!
- (۳) إغرس الغرس حتى يكتب الله لك أجراً!
- (۴) لا تكن كاذباً مع الآخرين في الحياة!

۴۷ - عین ما فيه فعل معادل للماضی الاستمراري في الفارسیة:

- (۱) يدعوننا الله إلى سبيل يهدينا إلى الحق!
- (۲) كان الكذاب قال كلاماً ليس حقيقياً!
- (۳) عندما رجع أبي من السفر كنت في المدرسة!
- (۴) رأيت قطعة تبحث عن الطعام في الشارع!

۴۸ - عین الصحيح عن معادل « لم تتعلمي » في المعنى:

- (۱) ما تعلمت (۲) ما تعلمت (۳) ما علمت (۴) لا تتعلمي

۴۹ - عین «كان» معناه يختلف:

- (۱) كانت في كل قصة عبرة لنا و للآخرين!
- (۲) كانت لي آلام في رأسي لم تتحسن حتى الآن!
- (۳) إن كان لنا عدو عاقل فهو خير من صديق جاهل!
- (۴) كان للغتنا الفارسیة تأثير في دراسات علماء العربية!

۵۰ - عین ما ليس فيه أسلوب الشرط:

- (۱) إن تحبوا شيئاً و هو شرُّ لكم فلا تقربوا منه!
- (۲) إن تعدوا نعم الله تجدوها أكثر مما تظنون!
- (۳) من يحبون شيئاً و هو شرُّ لهم لا يتقربون منه!
- (۴) من يقرأ دروسه طول السنة لا يتعب ليلة الامتحان!

عربی، زبان قرآن (۲) (ویژه علوم انسانی)

■ ■ عین الأصح و الأدق في الجواب للترجمة من أو إلى العربية (۲۶-۳۵)

۲۶ - ﴿ لا تياسوا من روح الله، إنه لا يياس من روح الله إلا القوم الكافرون ﴾:

- (۱) نسبت به رحمت الله ناامید مشوید، قطعاً فقط آنان که کافر هستند از این رحمت ناامید می شوند!
- (۲) نسبت به رحمت خدا ما یوس نشوید، چه از رحمت او کسی ما یوس نمی شود مگر آنان که کافرنند!
- (۳) از رحمت الله ما یوس مشوید، همانا از رحمت خداوند ما یوس نمی شود مگر قوم کافر!
- (۴) از رحمت خداوند نومید نشوید، زیرا فقط قوم کافران از این رحمت نومید می شوند!

۲۷ - ﴿ اذكروا نعمة الله عليكم إذ كنتم أعداء فألف بين قلوبكم ﴾:

- (۱) یاد کنید نعمتهای خداوند را که وقتی با یکدیگر دشمنی می کردید قلبهایتان را به هم پیوست!
- (۲) به یاد آورید نعمت خدا را بر شما آنگاه که با یکدیگر دشمن بودید پس بین دلهایتان الفت ایجاد کرد!
- (۳) تذکر بدهید نعمت الله را آنگاه که باهم دشمنی می کردید و او بین قلبهای شما الفت انداخت!
- (۴) یادآور شوید نعمتهای الله را وقتی دشمنان یکدیگر بودید و او دلهای شما را به هم پیوند داد!

۲۸- « الَّذِي يَرْتَكِبُ الْمَعَاصِيَ إِذَا أَرَادَ أَنْ يُصْلِحَ نَفْسَهُ، فَعَلَيْهِ أَنْ يَتَأَثَّرَ مِنَ النَّصِيحَةِ! »:

- ۱) کسی که مرتکب معاصی می‌شود هرگاه بخواید خود را اصلاح کند، باید از نصیحت اثر بپذیرد!
- ۲) اگر کسی مرتکب گناهان شد و خواست خویشتن را اصلاح کند، باید به نصیحت گوش بدهد!
- ۳) هرگاه کسی مرتکب گناه شد و اصلاح خویشتن را خواست، بر اوست که نصیحت را بپذیرد!
- ۴) آنکس که معصیتها را مرتکب شده و بخواید خود را اصلاح کند، بر اوست که نصیحت‌پذیر باشد!

۲۹- « قَدْ دَخَلَتْ إِلَى اللُّغَةِ الْعَرَبِيَّةِ مَفْرَدَاتٌ تَرْتَبِطُ بِالْبَضَائِعِ الَّتِي مَا كَانَتْ عِنْدَ الْعَرَبِ! »:

- ۱) لغاتی وارد زبان عربی شده است که مربوط به کالاهایی می‌باشد که نزد عربها نبوده است!
- ۲) داخل شدن بعضی از واژه‌ها به زبان عربی، مربوط به کالاهایی است که نزد عرب نبوده!
- ۳) بعضی از مفردات به زبان عربی وارد شده بود که به کالاهایی که نزد عرب نبوده ارتباط دارد!
- ۴) به زبان عربی کلماتی وارد شده است که کالاهای آنها در زبان عربی موجود نبوده!

۳۰- « كَانِ النَّاسُ يَأْسِرُونَ الْجُنُودَ فِي الْحَرْبِ، وَ مِنْ كَانَتْ لَهُمْ مَكَارِمُ الْأَخْلَاقِ يُطْلَقُونَ أُسْرَاءَهُمْ! »:

- ۱) مردم سربازان را در جنگی به اسارت گرفتند، و کسانی که فضائل اخلاقی داشتند آزادشان کردند!
- ۲) مردم سربازان را در جنگ به اسارت گرفته بودند، و آنانی که صفات نیک اخلاقی داشتند آنها را رها می‌کردند!
- ۳) مردم سربازانی را که در جنگ به اسارت می‌گرفتند، آنانی که صفات نیک اخلاقی داشتند این اسیران را رها می‌کردند!
- ۴) مردم سربازان را در جنگ به اسارت می‌گرفتند و کسانی که فضائل اخلاقی داشتند اسیران خود را آزاد می‌کردند!

۳۱- « مَا مِنْ سَمَكٍ إِلَّا وَ لَهُ زَعَانِفٌ، وَ إِذَا كَانَ ذَلِكَ السَّمَكُ طَائِرًا فَتَلَكِ الزَّعَانِفُ سِتْكُونَ أَقْوَى وَ أَكْبَرُ! »:

- ۱) هر ماهی باله‌هایی دارد، و هرگاه آن ماهی پرنده باشد آن باله‌ها قویتر و بزرگتر خواهند بود!
- ۲) هیچ ماهی‌ای نیست جز آنکه باله دارد، و هرگاه آن ماهی پرنده باشد آنها باله‌هایی قویتر و بزرگتر هستند!
- ۳) هیچ ماهی‌ای نیست مگر اینکه دارای باله‌هایی باشد، و اگر آن ماهی پرنده باشد آن باله‌ها قویتر و بزرگتر خواهند بود!

۴) نیست ماهی‌ای که باله نداشته باشد، و آنگاه که ماهی پرنده باشد باله‌ها قویتر و بزرگ خواهند بود!

۳۲- عَيْنُ الصَّحِيحِ:

- ۱) أَرْضَى الْمُؤْمِنُ رَبَّهُ بِالْحِلْمِ الْكَثِيرِ وَ الطَّوِيلِ: مؤمن پروردگارش را با بردباری طولانی و زیاد، راضی می‌کند!
- ۲) أَحَبُّ إِخْوَانِي الَّذِينَ يَطْلُبُونَ لِي الْخَيْرَ: محبوبترین برادرانم کسانی هستند که برای من خیر را می‌خواهند!
- ۳) خَيْرُكَ فِي مَا تَنْتَخِبُ مِنَ الْأُمُورِ، أَوْسَطُهَا: خیر تو در آنچه از کارها انتخاب می‌کنی، میانه‌ترین آنهاست!
- ۴) جَادِلْ مَنْ ضَلَّ عَنْ سَبِيلِ اللَّهِ بِالَّتِي هِيَ أَحْسَنُ: با کسانی که از راه خدا گمراه شده‌اند با چیزی که خوب است مجادله کن!

۳۳- عین الخطأ:

(۱) عندي صديقٌ صدوقٌ ينصحنِي في عيويي،: دوست راستگو اگر داشته باشم مرا دربارهٔ عیبهایم نصیحت می‌کند،

(۲) و إن لم أكن في مجلس، يحفظ عرضي،: و اگر در مجلسی نباشم آبرویم را حفظ می‌کند،

(۳) و إذا غضبت عليه فلا يقول لي سوءاً،: و هرگاه بر او عصبانی شوم بدی به من نمی‌گوید،

(۴) فاتخذته صديقاً و أثرته على نفسي!،: پس او را بعنوان دوست گرفتم و او را برخودم ترجیح دادم!

۳۴- « عربها كلمات دخيل را مطابق با اصل آنها تلفظ می‌کنند! »:

(۱) يتلفظون العرب كلمات دخيلة موافق أصلها! (۲) العرب يتلفظون كلمات الدخيلة طبق أصولها!

(۳) العرب ينطقون الكلمات الدخيلة طبق أصلها! (۴) ينطقون العرب الكلمات الدخيلة موافقاً لأصولها!

۳۵- « جوان دروغگو هنگامی که برای بار سوم دروغ گفت نزدیک بود غرق شود! »:

(۱) قرب أن يغرق شابُّ الكذاب لما يكذب ثلاث مرّات!

(۲) كاد الشابُّ الكذاب يغرق عندما كذب للمرّة الثالثة!

(۳) كاد أن يغرق الشابُّ الكذاب عندما كذب ثلاث مرّات!

(۴) قرب الشابُّ الكذاب أن يغرق لما قال الكذب لمرّة الثالثة!

۳۶- عین الخطأ في ضبط حركات الكلمات:

(۱) سافرتُ إلى قريةٍ شاهدتُ صورثها أيامَ صِغري! (۲) الكتابُ صديقٌ يُنقِذُكَ من مُصيبَةِ الجهل!

(۳) جاءَ عديٌّ إلى رسولِ الله (ص) فأسلمَ! (۴) لا تأكلوا ممّا لم يُذكَرِ اسمُ الله عليه!

۳۷- عین الخطأ في ضبط حركات الكلمات:

(۱) إنِّي رأيتُ خِصالاً من هذا الرَّجُلِ تُعجِبُنِي!

(۲) أعودُ بِكَ من نفسٍ لا تشبعُ و من قلبٍ لا يخشعُ!

(۳) يبلغُ الصادقُ بِصدقِهِ ما لا يبلغُهُ الكاذبُ بِاحتیالِهِ!

(۴) هي ألفتُ ثمانيةَ عشرَ كتاباً تُرجمتُ إلى خمسينَ لغةً!

■ ■ عین الصحيح في الإعراب و التحليل الصرفي (۳۸-۴۰)

۳۸- ﴿ من يتوكّل على الله فهو حسبه ﴾:

(۱) من: اسم - من أدوات الشرط / مبتدأ، و الجملة اسمية

(۲) يتوكّل: مضارع - مزيد (من باب تفعيل) / فعل شرط و مجزوم

(۳) هو: اسم - ضمير منفصل - للغائب - معرب / مبتدأ، و الجملة اسمية و جواب الشرط

(۴) الله: لفظ الجلالة - اسم - مفرد مذكر - معرفة (علم) - مبني / مجرور بحرف الجر؛ على الله:

جار و مجرور

۳۹- « بآي سبب نُقِلت المفردات الفارسيّة إلى العربيّة؟ »:

- (۱) نُقِلت: ماضٍ - للغائبة - مجرد ثلاثي - مجهول (= مبني للمجهول) - معرب / فعل و نائب فاعله « المفردات »
 - (۲) العربيّة: اسم - مفرد مؤنث - معرّف بأل - معرب / مجرور بحرف الجر؛ إلى العربيّة: جار و مجرور
 - (۳) الفارسيّة: مفرد مؤنث - معرّف بأل - معرب / مضاف إليه و مجرور للمضاف « المفردات »
 - (۴) المفردات: اسم - جمع سالم للمؤنث - معرّف بأل - معرب / مفعول أو مفعول به و منصوب
- ۴۰- « لماذا سُمِّي الطائرُ الطنّان بهذا الاسم! »:

- (۱) الطائر: اسم - مفرد مذکر - اسم فاعل - معرّف بأل / فاعل و مرفوع
- (۲) الطنّان: مفرد مذکر - اسم مبالغة - معرّف بأل / مضاف إليه و مجرور
- (۳) هذا: اسم إشارة للقریب - معرب / مجرور بحرف الجر؛ بهذا: جار و مجرور
- (۴) سُمِّي: ماضٍ - للغائب - مجهول (= مبني للمجهول) / فعل و نائب فاعله « الطائر » و الجملة فعلية

■ ■ اِقْرَأ النّص التّالي ثمّ اِجِب عن الأسئلة (۴۱-۴۳) بما يناسب النّص:

نرسم قطرات الماء بما يُشبه قطراتِ الدّموع غالبًا، و بالرّغم من جمال هذا الشّكل فإنّه ليس حقيقيًا! إنّ قطرات المطر في الواقع كرويّة الشكل تقريبًا. فعند ما ينزل الماء على الأرض تعمل قوّة الجاذبيّة الأرضيّة على بسطه في جميع الجهات. القطرات الساقطة ليست مقاومة لهذه القوى. و هي راغبة إلى اتّخاذ أنسب الأشكال و هو الكرة، لأنّ مساحة سطح الكرة أصغر من مساحة أيّ سطح هندسيّ آخر!

۴۱- لماذا تبسط القوّة الجاذبيّة الماء على الأرض؟:

- (۱) لأنّ القوّة تعمل في جميع الجهات!
- (۲) لأنّ القوّة تجعل القطرات كالدموع!
- (۳) لأنّ الماء ضعيف أمام هذه القوّة القويّة!
- (۴) لأنّ الماء يريد أن يتّخذ أنسب الأشكال!

۴۲- عيّن الصحيح:

- (۱) تُرسم قطرات الماء بشكل الدّمع و هو جميل!
- (۲) كانت قطرة الماء كالدمع في البدايه ثمّ تغيّرت!
- (۳) قطرة المطر الساقطة أقوى من قوّة الجاذبيّة!
- (۴) تُبدّل القوّة الجاذبيّة قطرة الماء إلى الكرة!

۴۳- عيّن الخطأ لتكميل العبارة: القطرة شكلها كرويّ لأنّها ...

- (۱) في القياس مع الأشكال الأخرى هي أفضل!
- (۲) تبسط في جميع الجهات!
- (۳) أكثر مناسبة بين الأشكال الهندسيّة!
- (۴) سطحها أصغر مساحة!

■ ■ عيّن المناسب للجواب عن الأسئلة التالية (۴۴-۵۰)

۴۴- عيّن ما ليس فيه المتضادّ:

- (۱) كنت أردتُ أن أعمل بما يطلبه منّي أبي!
- (۲) نحن نُصلي صباحًا و عشاءً و ما بينهما!
- (۳) رُبّما نُحبّ من يضرّنا و نطلب منه ما ينفعنا!
- (۴) عند عبورنا من الشارع ننظر إلى اليسار ثمّ إلى اليمين!

۴۵ - عین ما فيه نكرة:

- (۱) أراد قنبرٌ أن يسبَّ الذي كان قد سبَّه!
- (۲) نستخدم الفرس و الحمار للركوب و الحمل!
- (۳) إغرس هذه الشجرة حتى يكتب الله لك الأجر الكثير!
- (۴) الطائر الطنان و السنجاب الطائر، هما حيوانان في الغابات!

۴۶ - عین الخطأ عن الفعل المضارع:

- (۱) لا تقولوا ما لا تعلموا و لا تطلبون ما يضركم! (۲) إن تتوكلوا على الله تكونوا من المؤمنين!
 - (۳) كيف تستطيعون أن تحلوا مشاكلكم الكثيرة! (۴) إنَّ الناس يكتبون الأمثال على الجدار ليستفيدوا منها!
- ۴۷ - عین ما فيه فعلٌ معادل للماضي البعيد في الفارسية:

- (۱) كان معلّمنا يقول كلامًا مفيدًا لنا!
- (۲) يدعونا الله إلى سبيل يهديننا إلى الحق!
- (۳) رأيت كتابًا في المكتبة يساعدي في بحوثي!
- (۴) عند ما رجع أبي من السفر كتبت واجباتي المدرسيّة!

۴۸ - عین الفعل معناه الاستمرار:

- (۱) كان الكاذب قد ندم من عمله القبيح يوم أمس!
 - (۲) كانت هذه الوردة تملأ المكان برائحتها الطيبة!
 - (۳) كان أحد الطلاب نظّف صقنا قبل أن ندخل فيه!
 - (۴) ليست المشكلة قادرة على هزيمتي لأنني متوكّل على الله!
- ۴۹ - عین فعل الشرط و جوابه زمانها يمكن للماضي و يمكن للمضارع:

- (۱) من قرأ دروسه طول السنة ما رسب في الامتحان!
- (۲) ما تعمل من أعمال الخير للأخريين تجد ثمرتها!
- (۳) إن تعدوا نعم الله تجدوها أكثر ممّا تظنون!
- (۴) إن تصادق الكذاب يُقرّب عليك البعيد!

۵۰ - عین ما فيه اسم المكان:

- (۱) نُفتش عن معجم يُساعدنا في البحث!
- (۲) معوّد اللسان على الكلام اللين، سينجح!
- (۳) في بلدنا مطاعمٌ كثيرة نذهب إليها بعض الأحيان!
- (۴) سيتقدّم بلدٌ يُحبّ أفاضله و يوقّي التبجيل لهم بلا شك!

توجه: سوالات ۵۱ تا ۷۵ درس دین و زندگی (۲) برای داوطلبان «غیر علوم انسانی» و «علوم انسانی» کاملاً مجزا می‌باشد. لطفاً در پاسخگویی دقت فرمایید.

دین و زندگی (۲) (ویژه غیر علوم انسانی)

- ۵۱- تعبیر اندیشمندان اسلامی از کارهایی که قرآن «آیت» نامیده چیست؟
 (۱) سوره (۲) آیه (۳) معجزه (۴) کتاب
- ۵۲- در آیات قرآن کریم چه کسانی به‌عنوان بهترین مخلوقات نامیده شده‌اند؟
 (۱) امنو و عملوا الصالحات (۲) لیذهب عنکم الرجس (۳) یطهرکم تطهیراً (۴) خیر البریه
- ۵۳- نشانه ورود جاهلیت با شکل جدید در زندگی اجتماعی مسلمانان چه بود؟
 (۱) انزوای اهل تقوا - انزوای اهل ثروت (۲) منزلت اهل تقوا - منزلت اهل ثروت (۳) منزلت اهل تقوا - منزلت اهل ثروت (۴) انزوای اهل تقوا - منزلت اهل ثروت
- ۵۴- چه زمانی رفتار یکی از حاکمان مورد تأیید امامان معصوم علیهم السلام قرار می‌گرفت؟
 (۱) آن عمل به صلاح حاکم و حکومت بود. (۲) آن عمل بر طبق دستور اسلام بود. (۳) رفتاری با کسب اجازه از معصوم بود. (۴) رفتاری برای جلب حمایت مردم بود.
- ۵۵- غیبت طولانی امام زمان علیه السلام چه زمانی آغاز شد؟
 (۱) ۲۹ سال پس از ابتدای امامت ایشان (۲) ۲۹ سال پس از ولادت ایشان (۳) ۶۹ سال پس از ولادت ایشان (۴) ۶۹ سال پس از ابتدای امامت ایشان
- ۵۶- امیرالمؤمنین علیه السلام در عهدنامه مالک اشتر چه مسأله‌ای را بیان نموده است؟
 (۱) مسئولیت‌های کارگزاران (۲) وظایف عالمان و حکیمان (۳) شیوه‌های جنگ و صلح (۴) روش‌های صحیح زندگی
- ۵۷- اگر گناهان در جامعه رواج پیدا کند، علاوه بر گناهکاران، چه کسانی باید پاسخگو باشند؟
 (۱) در برابر دعوت گناهکاران، نهی از منکر کرده‌اند. (۲) در برابر انجام گناه در جامعه سکوت کرده‌اند. (۳) در مورد گناهان و انجام آن اطلاع‌رسانی نکرده‌اند. (۴) از میان گناهکاران خارج نشده‌اند.
- ۵۸- کدام مورد به وظایف رهبر جامعه اسلامی اشاره نموده است؟
 (۱) مشارکت در نظارت همگانی - وحدت و همبستگی اجتماعی (۲) مشارکت در نظارت همگانی - حفظ استقلال کشور (۳) تلاش برای اجرای احکام الهی - حفظ استقلال کشور (۴) تلاش برای اجرای احکام الهی - وحدت و همبستگی اجتماعی
- ۵۹- پایه‌های تشکیل نظام و حکومت اسلامی کدام است؟
 (۱) مشروعیت - مقبولیت (۲) مشروعیت - معنویت (۳) مطلوبیت - معنویت (۴) مطلوبیت - مقبولیت
- ۶۰- کسی که در مقابل زورگویان تن به ذلت می‌دهد، پیش از آن نزد چه کسی تسلیم شده است؟
 (۱) رفاه و زیورآلات مادی (۲) تمایلات پست درون خود (۳) قدرتمندان ستمگر جامعه (۴) دوستان ناباب خود
- ۶۱- نفس اماره از ما چه می‌خواهد؟
 (۱) احساس موفقیت و رضایت داشته باشیم. (۲) میان خود عالی و خود دانی انتخاب کنیم. (۳) فقط به تمایلات عالی سرگرم شویم. (۴) فقط به تمایلات بعد حیوانی مشغول باشیم.
- ۶۲- نفس لوامه، از درون، انسان را به کدام جهت دعوت می‌کند؟
 (۱) امیال و لذائذ (۲) تمایلات دانی (۳) عقل و وجدان (۴) هوی و هوس
- ۶۳- حد و مرز بهره‌مندی انسان از تمایلات دانی چگونه مطرح شده و هدف از بیان آن چیست؟
 (۱) احکام الهی - ناچیز بودن آن تمایلات و مقایسه آنان (۲) احکام الهی - رسیدن به رشد و کمال واقعی (۳) فطرت الهی - ناچیز بودن آن تمایلات و مقایسه آنان (۴) فطرت الهی - رسیدن به رشد و کمال واقعی

- ۶۴- تمایلات دانی مربوط به کدام بُعد زندگی انسان است؟
 (۱) بُعد نامطلوب انسان (۲) بُعد معنوی انسان (۳) بُعد روحانی انسان (۴) بُعد دنیایی انسان
- ۶۵- تمایلات دانی در وجود ما چه فایده‌ای دارند؟
 (۱) لازمه زندگی در دنیا هستند.
 (۲) لذت را در انسان بیشتر می‌کند.
 (۳) بُعد اصلی زندگی را تشکیل می‌دهند.
 (۴) برای سرگرمی انسان مفید هستند.
- ۶۶- کدام مورد نمونه‌هایی از تمایلات عالی انسان را بیان نموده است؟
 (۱) عدالت - رفاه - شجاعت - ایثار
 (۲) ایثار - رفاه - شهرت - حیا
 (۳) دانایی - عدالت - حیا - ایثار
 (۴) دانایی - عدالت - شهرت - حسن خلق
- ۶۷- بنا به تعبیر پیامبر اکرم صلی الله علیه و آله و سلم چه کسی به آسمان نزدیک‌تر است و دلیل آن چیست؟
 (۱) نوجوان و جوان - میزان عبادت در همه آن‌ها بیش‌تر است.
 (۲) بزرگان و پیران - میزان عبادت در همه آن‌ها بیش‌تر است.
 (۳) بزرگان و پیران - گرایش به خوبی‌ها در او قوی‌تر است.
 (۴) نوجوان و جوان - گرایش به خوبی‌ها در او قوی‌تر است.
- ۶۸- رسول خدا صلی الله علیه و آله و سلم جایگاه تشکیل خانواده را چگونه بیان نموده‌اند؟
 (۱) خانواده زمینه جذب زن و مرد به یکدیگر است.
 (۲) هیچ بنایی نزد خدا محبوب‌تر از ازدواج نیست.
 (۳) خانواده مقدس‌ترین نهاد و بنای اجتماعی نزد خدا است.
 (۴) راهی برای کسب آرامش برای همسران غیر از ازدواج نیست.
- ۶۹- نهاد خانواده چگونه کامل می‌شود؟
 (۱) با تولید فرزندان (۲) با ازدواج زن و مرد (۳) با دوستی و مهربانی (۴) با مودت و رحمت
- ۷۰- با توجه به آیات قرآن کریم، آفریدن همسرانی از نوع خودمان برای ما چه ثمره‌ای خواهد داشت؟
 (۱) من انفسکم ازواجاً (۲) رزقکم من الطبیات (۳) لتسکنوا الیها (۴) لقوم یتفکرون
- ۷۱- در آیات قرآن کریم پس از آفرینش همسرانی از نوع خودمان، کدام نعمت یادآوری شده است؟
 (۱) جعل لکم من ازواجکم بنین وحفدهً
 (۲) جعل لکم من انفسکم ازواجاً
 (۳) ان فی ذلک لایات لقوم یتفکرون
 (۴) اقبالباطل مؤمنون و بنعمه الله هم یتفکرون
- ۷۲- زوجیت «زن» و «مرد» به چه معنا است؟
 (۱) نیازمندی و برتری یکی بر دیگری
 (۲) تفاوت در خصوصیات جسمی و روحی
 (۳) ملاک برتری در میان زنان و مردان کدام است؟
 (۴) در کنار هم قرار گرفتن و کامل شدن
- ۷۳- نیکوکاری (۱) تقوا (۲) همسری (۳) حیا (۴)
- ۷۴- تفاوت‌های میان زن و مرد به چه جهت است؟
 (۱) نیازمندی متفاوت ایشان
 (۲) وظایف مختلف آنان
 (۳) ویژگی‌های نظری آنان
 (۴) تفاوت‌های جسمی ایشان
- ۷۵- ابتدایی‌ترین زمینه ازدواج کدام است و این نیاز از چه زمانی احساس می‌شود؟
 (۱) نیاز عاطفی - دوران جوانی
 (۲) نیاز جنسی - دوران بلوغ
 (۳) نیاز عاطفی - دوران بلوغ
 (۴) نیاز جنسی - دوران جوانی

دین و زندگی (۲) (ویژه علوم انسانی)

- ۵۱- آغاز نهضت علمی و فرهنگی با ورود اسلام به سرزمین‌ها، تأییدی برای کدام مطلب است؟
 (۱) پویایی و روزآمد بودن دین اسلام
 (۲) لزوم وجود امام معصوم پس از پیامبر
 (۳) آمادگی جامعه بشری برای دریافت برنامه کامل زندگی
 (۴) توجه به نیازهای متغیر در عین توجه به نیازهای ثابت

- ۵۲- نتیجه گسترش اسلام در مناطق مختلف چه بود؟
 (۱) پیدایش مسائل و مشکلات جدید
 (۲) اداره جامعه بر مبنای افکار و عقاید
 (۳) دوام حکومت پس از پیامبر
 (۴) تعطیلی مسئولیت‌های دوگانه پیامبر
- ۵۳- کعب الاحبار چه کسی بود و در چه شرایطی توانست بروز و ظهور یابد؟
 (۱) از بزرگان بنی امیه که در پی کسب حکومت بود - برکناری امام معصوم
 (۲) از علمای اهل کتاب که به ظاهر مسلمان شده بود - جنگ‌های فراوان رسول خدا
 (۳) از بزرگان بنی امیه که در پی کسب حکومت بود - جنگ‌های فراوان رسول خدا
 (۴) از علمای اهل کتاب که به ظاهر مسلمان شده بود - برکناری امام معصوم
- ۵۴- با وجود اینکه همه حاکمان پس از رسول خدا صلی الله علیه و آله و سلم غاصب بودند، چه زمانی رفتار آنان از سوی ائمه علیهم السلام تایید می‌شد؟
 (۱) وقتی در میان مردم ساده زندگی می‌کردند.
 (۲) اگر بر طبق دستور اسلام عمل می‌کردند.
 (۳) وقتی به مصالح جامعه اسلامی توجه داشتند.
 (۴) اگر به عدل و مساوات دستور می‌دادند.
- ۵۵- امام مهدی علیه السلام در چه روزی متولد شدند و در چند سالگی به امامت رسیدند؟
 (۱) جمعه، سیزدهم رجب سال ۲۶۰ هجری - ۵ سالگی
 (۲) جمعه، سیزدهم رجب سال ۲۶۰ هجری - ۲۵ سالگی
 (۳) جمعه، نیمه شعبان سال ۲۵۵ هجری - ۲۵ سالگی
 (۴) جمعه، نیمه شعبان سال ۲۵۵ هجری - ۵ سالگی
- ۵۶- حرکت راحت‌تر و آسان‌تر به سوی هدف خلقت در جامعه مهدوی در پرتو کدام ویژگی تحقق می‌یابد؟
 (۱) فراهم شدن زمینه رشد و کمال
 (۲) امنیت کامل و فراگیر
 (۳) شکوفایی عقل و علم
 (۴) برکت و آبادی همه سرزمین‌ها
- ۵۷- با توجه به آیات قرآن کریم ثمره انذار مردمان چیست؟
 (۱) لینفروا كافة
 (۲) لعلهم یحذرون
 (۳) اذا رجعوا الیهم
 (۴) لینذروا قومهم
- ۵۸- ویژگی‌های حکومت مورد تأیید اسلام کدام است؟
 (۱) قوانین آن با رأی و دخالت مردم تعیین شود - مردم در تعیین سرنوشت خود دخالت نمایند.
 (۲) قوانین آن حکومت بر مبنای دین باشد - مردم در تعیین سرنوشت خود دخالت نمایند.
 (۳) قوانین آن حکومت بر مبنای دین باشد - با حضور مردم به پیش رود.
 (۴) قوانین آن با رأی و دخالت مردم تعیین شود - با حضور مردم به پیش رود.
- ۵۹- در مقابل کلمه «عزت» کدام ویژگی قرار دارد و ویژگی انسان فاقد عزت کدام است؟
 (۱) ذلت - در برابر زورگویان تن به خواری می‌دهد.
 (۲) رحمت - در برابر زورگویان تن به خواری می‌دهد.
 (۳) رحمت - از صفات دوست‌داشتنی محروم می‌شود.
 (۴) ذلت - از صفات دوست‌داشتنی محروم می‌شود.
- ۶۰- برای ازدواج موفق باید کدام هدف در مرتبه برتر قرار گیرد؟
 (۱) پاسخ به نیازهای عاطفی
 (۲) رشد اخلاقی و معنوی
 (۳) رشد و پرورش فرزندان
 (۴) انس و آرامش با همسر
- ۶۱- ثمره گذشت و مدارا و تحمل سختی‌ها در زندگی خانوادگی چیست؟
 (۱) آشنایی پدر و مادر با مسئولیت زندگی
 (۲) رشد فضائل اخلاقی و مادی
 (۳) تربیت صحیح کودکان
 (۴) نیل به درجات معنوی بالاتر
- ۶۲- مسئولیت پدران و مادران و فعالیت‌های آنان باید با توجه به کدام مورد تنظیم شود؟
 (۱) تربیت و پرورش بندگان خدا
 (۲) رسیدگی به امور مادی فرزندان
 (۳) رشد فرزندان و بالندگی آنها
 (۴) رشد و تکامل معنوی زن و مرد
- ۶۳- فرزندان، ثمره پیوند زن و مرد و آنان هستند.
 (۱) نیازمند کننده ارتباط
 (۲) تحکیم بخش وحدت روحی
 (۳) موجب سلامتی و انس
 (۴) ایجادکننده مودت و رحمت

- ۶۴- مبداء آرامش در زندگی کدام مورد است؟
 (۱) معنویت (۲) ثروت (۳) مرد (۴) زن
- ۶۵- اولین کشش و جاذبه میان زن و مرد توسط کدام نیاز ایجاد می‌شود؟
 (۱) نیاز جنسی (۲) نیاز عاطفی
 (۳) نیاز به فرزندان (۴) نیاز به رشد اخلاقی
- ۶۶- اقدام اصلی و اساسی برای پیشگیری از گرفتاری به بیماری فساد و گناه کدام است؟
 (۱) در خدمت شیطان قرار نگیریم.
 (۲) فضایل اخلاقی را در خود پرورش دهیم.
 (۳) در آستانه گناه قرار نگیریم.
 (۴) دوستان خوبی داشته باشیم.
- ۶۷- توجه به عادلانه بودن نظام هستی در ازدواج و تشکیل خانواده چه ثمره‌ای دارد؟
 (۱) کسی می‌خواهد پاک زندگی کند، باید خودش هم آن گونه باشد.
 (۲) کسی می‌خواهد پاک زندگی کند، باید از گناه پیشگیری نماید.
 (۳) کسی که خواستار همسر پاک است، باید از گناه پیشگیری نماید.
 (۴) کسی که خواستار همسر پاک است، باید خودش هم آن گونه باشد.
- ۶۸- شرط مشروعیت عقد ازدواج کدام است؟
 (۱) محبت میان همسران
 (۲) رضایت دختر و پسر
 (۳) موافقت خانواده‌ها
 (۴) تعیین مهریه متعارف
- ۶۹- مطابق فرمایش امیرالمؤمنین علیه السلام علاقه و محبت چه اثری دارد؟
 (۱) یعمی و یصم
 (۲) حب الشيء
 (۳) مودة و رحمة
 (۴) لتسکنوا الیها
- ۷۰- به چه دلیل دختران در ازدواج پیش قدم نمی‌شوند و درخواست از طرف پسران است؟
 (۱) فضای محبت و علاقه به جنس مخالف
 (۲) ضرورت اجازه پدران
 (۳) حیا و عزت نفس قوی
 (۴) احساس و لطافت‌های روحی
- ۷۱- از نظر قرآن کریم مهم‌ترین معیار همسر شایسته کدام است؟
 (۱) با ایمان بودن او
 (۲) پوشش مناسب او
 (۳) صداقت و شرافت او
 (۴) قناعت و سلامت او
- ۷۲- چرا در معاشرت‌های نامشروع پیش از ازدواج، شناخت صحیح به دست نمی‌آید؟
 (۱) امکان ارتباط نامشروع پدید می‌آید.
 (۲) شناخت دوستان اولویت می‌یابد.
 (۳) تحسین درباره خانواده فرد ممکن می‌شود.
 (۴) احساسات بر هر دو نفر حاکم می‌شود.
- ۷۳- آمادگی برای ازدواج به کدام بلوغ نیازمند است و کدام یک زودتر فرا می‌رسد؟
 (۱) عقلی و فکری - جنسی
 (۲) جنسی و فکری - جنسی
 (۳) جنسی و فکری - فکری
 (۴) عقلی و فکری - فکری
- ۷۴- مطابق حدیث شریف نبوی صلی الله علیه و آله و سلم کسی که ازدواج می‌کند، برای حفظ دین خود چه وظیفه‌ای دارد؟
 (۱) به نیازهای خانواده اهمیت بدهد.
 (۲) فرزندان خود را تربیت نماید.
 (۳) از خدا پروا داشته باشد.
 (۴) با همسر خود مهربان باشد.
- ۷۵- در بیان پیامبر اکرم صلی الله علیه و آله و سلم ثمره ایجاد امکان ازدواج برای فرزندان چیست؟
 (۱) توسعه رزق - زیادی عفاف - تدبیر فرزندان
 (۲) توسعه رزق - زیادی غیرت - آداب و رسوم صحیح
 (۳) نیکو شدن اخلاق - توسعه رزق - زیادی عفاف
 (۴) نیکو شدن اخلاق - توسعه رزق - آداب و رسوم صحیح

- | | | | | |
|-----|---------------|------------------|-----------------|-----------------|
| 88- | 1) emotions | 2) images | 3) weights | 4) disorders |
| 89- | 1) to | 2) on | 3) at | 4) by |
| 90- | 1) There are | 2) They are | 3) The | 4) Of the |
| 91- | 1) a few | 2) few | 3) little | 4) a little |
| 92- | 1) skilled at | 2) as skilled as | 3) most skilled | 4) more skilled |

PART C: Reading Comprehension

Directions: Read the following three passages and answer the questions by choosing the best choice (1), (2), (3), or (4). Then mark the correct choice on your answer sheet.

PASSAGE 1:

Growing numbers of men and women are suffering from eating problems, serious headaches, and mouth pain because they grind their teeth at night. Dentists in the UK say this increase comes from people worrying about their jobs. Levels of unemployment have gone up dramatically in recent months.

In the past year, more patients have seen dentists for treatment because of the effects of their grinding. These include headaches, pain in their whole mouth, or damage to the teeth, including pieces falling off and cracked molars (back teeth). Many patients take painkillers to help with their symptoms. Even with the painkillers, some are not able to keep up with their work or to maintain their normal lifestyle.

According to Sharif Kahn, a cosmetic dentist, "Ambitious people and perfectionists who work in business are the worst affected by grinding."

Workers in the financial sector suffer more than those in other sectors. Dentist Yann Maidment says he has seen a 10-20% increase in such patients over the past 18 months, especially those working in banks and financial services businesses.

"There's a lot of anxiety about job loss," said Maidment. Business people who travel frequently for work also grind their teeth more than others, he said. He is giving bite guards to more and more patients. These are thin pieces of plastic that protect the teeth, similar to the mouth guards used by sports players. Bite guards cost from \$400-\$700 and they are worn at night to cover the teeth. Most of those people who grind their teeth do it for up to two hours per night.

- 93- **What does the passage mainly discuss?**
 1) Useful advice provided by dentists
 2) The development of a bad habit among workers
 3) Why levels of unemployment have gone up
 4) The best cure for teeth grinding
- 94- **Which of the following best describes the function of the underlined sentence in paragraph 2?**
 1) It makes a list of the symptoms of a problem.
 2) It denies the seriousness of a problem described in the previous sentence.
 3) It defines a term mentioned in the previous sentence.
 4) It shows the relationship between headaches and pain in the mouth.
- 95- **According to the passage, all of the following are likely to suffer from teeth grinding EXCEPT those who -----.**
 1) have high standards
 2) are ambitious
 3) borrow from the bank
 4) work in the financial sector
- 96- **It is stated in the passage that more and more patients are -----.**
 1) complaining about the high cost of bite guards
 2) being given special equipment to protect their teeth
 3) using mouth guards
 4) being taught to reduce their anxiety

PASSAGE 2:

Most of the video gamers are men. Women are evidently not as attracted to the game universe of wild adventures, monsters, and wars. Most women also do not care for the game system of rules and levels. For men, on the other hand, this system offers a sense of control and satisfaction that may be missing from their real lives.

Moreover, many gamers are young—teenagers or a little older—though there are also some older men. What they have in common is their urge to escape from the real world. Some of them are very shy and have never been comfortable relating to real people. Others use the video world to escape from problems in their lives, such as academic failure, unemployment, or the breakup of a marriage or family.

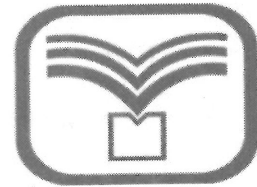
Researchers have calculated that 2 to 4 percent of all players become addicts. These statistics have led to increasing concern. Psychologists at addiction clinics have developed guidelines for the prevention of addiction. These guidelines try first of all to identify people who might have a weakness for the games. Then they make recommendations for ways to limit game playing. For instance, they recommend keeping computers in more public areas of the home, rather than in the bedroom. They also suggest getting rid of very powerful computers and replacing them with small laptops that cannot handle most games.

- 97- The word "that" in paragraph 1 refers to -----.
- 1) sense 2) system 3) control 4) satisfaction
- 98- The author refers to academic failure, unemployment or the breakup of a marriage or family in paragraph 2 -----.
- 1) as reasons why people choose to play video games
2) to describe the effects of video games
3) to compare and contrast men and women gamers
4) as examples of important problems
- 99- According to the passage, the prevention of addiction to video games -----.
- 1) depends on the weaknesses of the games
2) can be achieved by keeping computers in the bedroom
3) is the main focus of psychological studies
4) is a two-step process
- 100- There is NOT enough information in the passage to answer which of the following questions?
- 1) Why should small laptops replace very powerful computers?
2) How well can some gamers communicate with real people?
3) How can gamers increase their chances of success?
4) Are men more interested in video games than women?



آزمون ۱۱ از ۱۱

دفترچه شماره ۲



شرکت تعاونی خدمات آموزشی کارکنان
سازمان بنیاد آموزش کشور

اگر دانشگاه اصلاح شود، مملکت اصلاح می شود.
امام خمینی (ره)

نام:

نام خانوادگی:

شماره داوطلبی:

صبح جمعه
۱۳۹۸/۲/۲۰

آزمون آزمایشی سنجش یازدهم
جامع نوبت دوم

آزمون اختصاصی ادبیات و علوم انسانی (یازدهم)

تعداد سؤال: ۱۴۵

مدت پاسخگویی: ۱۳۲ دقیقه

عنوان مواد امتحانی، تعداد، شماره سؤالات و مدت پاسخگویی

ردیف	مواد امتحانی	تعداد سؤال	از شماره	تا شماره	مدت پاسخگویی
۱	ریاضی و آمار (۲)	۲۰	۱۰۱	۱۲۰	۲۵ دقیقه
۲	علوم و فنون ادبی (۲)	۳۰	۱۲۱	۱۵۰	۳۰ دقیقه
۳	تاریخ (۲)	۱۵	۱۵۱	۱۶۵	۱۲ دقیقه
۴	جغرافیا (۲)	۱۵	۱۶۶	۱۸۰	۱۳ دقیقه
۵	جامعه‌شناسی (۲)	۲۰	۱۸۱	۲۰۰	۱۵ دقیقه
۶	فلسفه	۲۵	۲۰۱	۲۲۵	۲۲ دقیقه
۷	روان‌شناسی	۲۰	۲۲۶	۲۴۵	۱۵ دقیقه

۱۰۱- نقیض گزاره شرطی $p \Rightarrow \sim p$ ، با کدام گزاره هم ارز است؟

- (۱) p (۲) $\sim p$ (۳) T (۴) F

۱۰۲- به ازای کدام مقدار a ، گزاره «اگر a مربع کامل باشد، آنگاه عدد $2a+1$ بر ۳ بخش پذیر است.» نادرست است؟

- (۱) ۴ (۲) ۵ (۳) ۷ (۴) ۹

۱۰۳- نقیض گزاره $(p \vee q) \Rightarrow r$ کدام است؟

- (۱) $\sim r \Rightarrow (\sim p \vee \sim q)$ (۲) $(\sim p \vee \sim q) \Rightarrow \sim r$

- (۳) $\sim (p \Rightarrow r) \vee \sim (q \Rightarrow r)$ (۴) $(\sim p \Rightarrow \sim r) \wedge (\sim q \Rightarrow \sim r)$

۱۰۴- p گزاره درست، q گزاره نادرست و r گزاره دلخواه می‌باشند، ارزش گزاره $(p \wedge q) \Rightarrow (r \Leftrightarrow p)$ ، کدام است؟

- (۱) r (۲) $\sim r$ (۳) F (۴) T

۱۰۵- اگر p و q هر دو گزاره‌ای نادرست باشند، ارزش $(p \Rightarrow \sim q) \Leftrightarrow \sim (p \vee \sim q)$ ، کدام گزینه است؟

- (۱) p (۲) q (۳) T (۴) F

۱۰۶- تابع با ضابطه $f(x) = |x+1| + 2|x-3|$ ، در کدام بازه ثابت است؟

- (۱) $-1 \leq x \leq 3$ (۲) $x \geq 3$ (۳) R (۴) \emptyset

۱۰۷- f تابع همانی و g تابع ثابت است. اگر $f(x+1) + g(3) = x+3$ باشد، کدام گزینه درست است؟

- (۱) $g(x) = 2$ (۲) $g(x) = 3$

- (۳) $f(x+1) = x$ (۴) $f(2) + g(3) = 5$

۱۰۸- تابع مکان بر حسب زمان خودرویی به صورت $f(x) = \begin{cases} 125x & x \leq x \leq 2 \\ 250 & 2 < x < 2.5 \\ 100x & 2.5 \leq x < 4.5 \end{cases}$ می‌باشد. سرعت متوسط این

خودرو کدام است؟

- (۱) ۱۲۵ (۲) ۱۱۲/۵ (۳) ۱۰۰ (۴) ۹۵

۱۰۹- به ازای کدام مقادیر x ، معادله $2[x] - 1 = 3$ ، برقرار است؟

- (۱) $(4 \leq x < 5)$ (۲) $(2 \leq x < 3)$

- (۳) $(2 \leq x < 4)$ (۴) $(3 \leq x < 5)$

۱۱۰- چه تعداد از عبارتهای زیر درست است؟

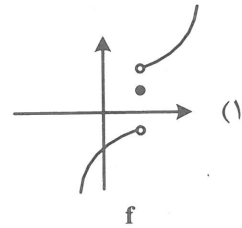
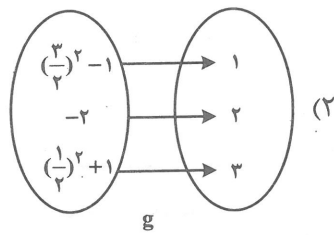
- تعداد اعضای دامنه و برد یک تابع همانی برابر است.
- برای تابع همانی f داریم $f(a) + f(b) = f(a+b)$.
- اگر برد تابعی شامل یک عضو باشد، تابع، تابعی ثابت است.
- دامنه یک تابع چند ضابطه‌ای برابر اشتراک دامنه ضابطه‌های آن است.

- (۱) ۱ (۲) ۲ (۳) ۳ (۴) ۴

۱۱۱- محل برخورد نمودار تابع $f(x) = |x-1| - 2$ ، با محور x ها کدام است؟

- (۱) $-1, 3$ (۲) $-3, 1$ (۳) $0, 2$ (۴) $2, -2$

۱۱۲- کدام گزینه تابع نیست؟



$$h(x) = \begin{cases} 2x^2 + 1 & ; x \leq 1 \\ 3 & ; x \geq 1 \end{cases} \quad (۴)$$

$$i(x) = |x| + x^2 \quad (۳)$$

۱۱۳- مجموع ریشه‌های معادله $\text{sign}([x]) + x^2 - 1 = 0$ کدام است؟

- (۱) صفر (۲) $1 - \sqrt{2}$ (۳) ۱ (۴) $-\sqrt{2}$

۱۱۴- با توجه به توابع $f: \{-1, 1, 2\} \rightarrow A$ و $g: \{0, 1, 2\} \rightarrow B$ ، دامنه تابع $(\frac{f}{g})(x)$ کدام است؟

- (۱) $\{1, 2\}$ (۲) $\{-1, 2\}$ (۳) $\{0, -1, 2\}$ (۴) $\{2\}$

۱۱۵- با توجه به توابع پرسش ۱۱۴ برد $(\frac{g}{f})(x)$ ، کدام است؟

- (۱) $\{\frac{1}{3}\}$ (۲) $\{3\}$ (۳) $\{0, 3\}$ (۴) $\{0, \frac{1}{3}\}$

۱۱۶- اگر f تابعی ثابت و g ثابت همانی باشد، آنگاه $(f.g)$ تابعی است.

- (۱) خطی (۲) همانی (۳) ثابت (۴) خطی یا ثابت

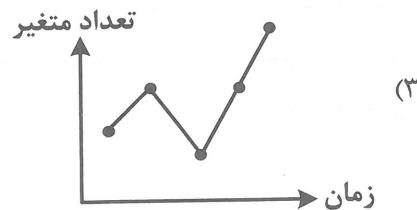
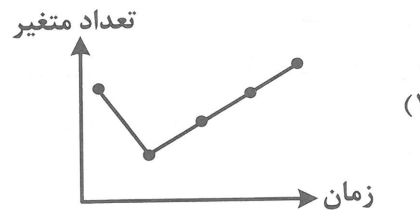
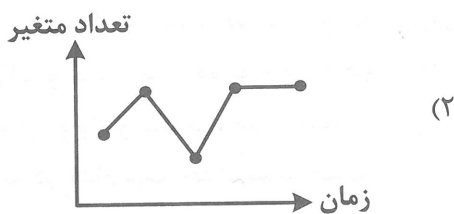
۱۱۷- برای x حقیقی داریم $2f(x) + 3f(-x) = 2x$. مقدار $f(3)$ کدام است؟

- (۱) -3 (۲) -6 (۳) ۳ (۴) ۶

۱۱۸- نقطه میانگین سری زمانی زیر کدام است؟

زمان	۲	۵	۷	۱۰	۱۴	(۲) $(8, 5, 7)$	(۱) $(5, 7)$
تعداد متغیر	۸	۹	۵	۹	۱۱	(۴) $(9, 7, 6)$	(۳) $(8, 4, 7, 6)$

۱۱۹- نمودار سری زمانی پرسش ۱۱۸ کدام است؟



۱۲۰- تعداد متغیر در زمان $T = ۱۲$ کدام است؟

(۴) ۹/۵

(۳) ۹

(۲) ۱۰/۵

(۱) ۱۰

علوم و فنون ادبی (۲)

۱۲۱- محتوای کدام اثر با آثار دیگر، تفاوت دارد؟

(۴) المعجم

(۳) مرصاد العباد

(۲) لمعات

(۱) عشاق نامه

۱۲۲- کدام عبارت درست است؟

(۱) سه اثر معروف جامی، بهارستان به شیوه گلستان نوشته شده است، نفحات الانس را به روش تذکرة الاولیا و تحفة الاحرار را به پیروی از نظامی نوشت.

(۲) تاریخ گزیده نوشته حمدالله مستوفی در شرح ظهور چنگیزخان و تاریخ خوارزمشاهیان و فتح قلعه‌های اسماعیلیه است.

(۳) سلمان ساوجی شاعر قرن هفتم و پیرو سبک عراقی است که مثنوی عشاق نامه را به شیوه نظامی سروده است.

(۴) شاه نعمت‌الله ولی شاعر قرن هشتم که دیوان او سرشار از قصاید حکمی و اخلاقی است.

۱۲۳- در قرن نهم، کدام کتاب به تشویق امیرعلی شیر نوایی نوشته شده و موضوع این کتاب چیست؟

(۲) تذکرة دولت‌شاه، شرح احوال شاعران

(۱) محاکمة اللغتين، تاریخ عهد تیمور

(۴) تذکرة الاولیا، بیان حقایق عرفانی

(۳) ظفرنامه شامی، تاریخ

۱۲۴- بیت زیر، چند پایه دارد و پایه‌های دوم دو مصراع آن کدام است؟

«علم بر ملک باقی زن از این منزلگه فانی»

«چو می بینی که این منزل اقامت را نمی شاید

(۲) هشت، ک این من زل - ک باقی زن

(۱) شش، ک این من زل - ک باقی زن

(۴) هشت، این من زل - باقی زن از

(۳) شش، ک این من زل - مل ک باقی

۱۲۵- پایه‌های آوایی کدام مصراع با مصراع زیر هماهنگ است؟

«سر مویی نتوان جُست کنار از سر گویت»

(۲) دل ما بردی و گویی که خبر نیست مرا

(۱) چه جرم رفت که رفتی و در غمم بنشاندی

(۴) چون کنم قطع منازل بی گل رخسار تو

(۳) که سیاه است دل لاله عذاری که تو دانی

۱۲۶- تعداد تشبیه در کدام بیت بیشتر است؟

مگر تو مردم چشمی که سر تا پا همه نوری

(۱) مگر تو حور فردوسی که سر تا پا همه روحی

خاصه که مرغی چو من، بلبل بستان اوست

(۲) چون تو گلی کس ندید، در چمن روزگار

درخت دوستی بنشان که بیخ صبر برکنم

(۳) شراب وصلت اندر ده که جام هجر نوشیدم

همه قطره و تو بحری، همه گوهر و تو کانی

(۴) همه پرتو و تو شمعی، همه عنصر و تو روحی

۱۲۷- وجه شبه در کدام بیت، حذف نشده است؟

تا به خون دل من رنگ کند دستان را

(۱) او به شمشیر جفا خون دلم می‌ریزد

بس قد همچو تیر ز هیبت کمان شود

(۲) بس روی همچو ماه ز خجلت شود سیاه

ز زین کمری، سیم بری، موی میانی

(۳) بر بود دلم در چمنی سرو روانی

پنداشت کز او مرحمتی می‌جویم

(۴) بگذشت بر آب چشم همچون جویم

۱۳۸- همه ابیات پایه‌های آوایی همسان دارند، به جز:

- (۱) ماهرویسا روی خوب از من متاب
- (۲) نشاید گفتن آن کس را دلی هست
- (۳) هر که عاشق نبود، مرد نشد
- (۴) بی‌تو حرام است به خلوت نشست

۱۳۹- آرایه کدام بیت در مقابل آن درست است؟

- (۱) توبه خوبی و لطافت چو گل و آبی و من
- (۲) جان چه دارد که نثار ره جانان سازم
- (۳) هر نصیحت که کندم همه چون تیر آید
- (۴) هر که در بند سر زلف تو مُرد از خاکش

۱۴۰- وزن کدام بیت «فاعلاتن فاعلاتن فاعلن» است؟

- (۱) روزگار است این که گه عزت دهد گه خوار دارد
- (۲) همچنان سودای زلفت می‌دهد تشویش دل
- (۳) گرچو شمعت بکشد یار از او روی متاب
- (۴) دل بدو دادم ز من رنجید و رفت

۱۴۱- در همه ابیات آرایه‌های تشبیه و استعاره وجود دارد، به جز:

- (۱) روی تو آب چشمه خورشید می‌برد
- (۲) چون شمع مکش سر که به یک دم بکشندت
- (۳) نرگس مست خوشتر گرچه چو من بیمار است
- (۴) جان زندگی از چشمه پر نوش تو دارد

۱۴۲- ویژگی‌های ادبی دو بیت زیر از صائب، در کدام گزینه نادرست است؟

- «جان به لب داریم و همچون صبح خندانیم ما پشت چون آینه بر دیوار حیرت داده‌ایم
- (۱) دو تشبیه گسترده در ابیات وجود دارد.
 - (۲) کاربرد واژه‌های عامیانه مانند آینه، حیرت، زخم، دیوار از ویژگی‌های سبک هندی است.
 - (۳) جان به لب داشتن کنایه از ناتوانی است.
 - (۴) خار، گل، باغ، بستان و دیوار حیرت، استعاره است.

۱۴۳- با توجه به ویژگی فکری، مفهوم کدام بیت از بیت زیر، دریافت می‌شود؟

- «ای گل که موج خنده‌ات از سر گذشته است از صد گلت یک ندیده است صبر کن
- (۱) این هنوز اول نوزدهم جهان افروزست
 - (۲) پیداست از گلاب سرشکم که من چو گل
 - (۳) خوش گلشنی است حیف که گلچین روزگار

۱۴۴- علت رو آوردن شاعران سبک هندی به موضوع‌هایی چون اندرز، مضمون آفرینی و باریک‌اندیشی، در همه گزینه‌ها درست است، به جز:

- (۱) بی‌ارزش شمردن شعر مدحی و درباری
- (۲) در تضاد بودن با آموزه‌های سنتی عرفانی

۱۴۵- مؤلفین آثار زیر به ترتیب در کدام گزینه درست است؟

«محبوب‌القلوب، عین‌الحیات، حبیب‌السیر»

- (۱) میرزا برخوردار فراهی، واعظ کاشفی، خواندمیر
- (۲) واعظ کاشفی، شیخ بهایی، میرزا برخوردار فراهی
- (۳) میرزا برخوردار فراهی، شیخ بهایی، خواندمیر
- (۴) خواندمیر، واعظ کاشفی، شیخ بهایی

بی‌خطا کشتن چه می‌بینی صواب؟
 که نهد بر چنین صورت دل از دست
 نقره صافی نگشت تا نگداخت
 حیف بود در به چنین روی بست

با گل و آب در آمیخته چون خار و خشم (استعاره مصرحه)
 یا سری چیست که در پای عزیزش فکنم (تشخیص)
 بر دلم سخت ولیکن ننشیند بر دل (استعاره کنایی)
 سال‌ها بوی خوش مشک تترار آید باز (مجاز)

چرخ بازیگر از این بازیچه‌ها بسیار دارد
 همچنان خطت تصرف می‌کند بر جان هنوز
 و چو چنگت بزند دوست ز دستش مخروش
 می‌دهم جان تا مگر باز آرامش

لعلت به خنده پرده یاقوت می‌درد
 با این همه گردنکشی و چرب زبانی
 هم خوشا نرگس مست تو که خوابی دارد
 دل بستگی از سنبل گل پوش تو دارد

دست و تیغ عشق را زخم نمایانیم ما
 والء خار و گل این باغ و بستانیم ما

آماده باش گریه تلخ گلاب را
 کاکنون هنوز گلبن بخت تو نویر است
 باش تا خیمه زند دولت نیسان و ایار
 یک عمر خنده کردم و عمری گریستم
 فرصت نمی‌دهد که تماشا کند کسی
 علت رو آوردن شاعران سبک هندی به موضوع‌هایی چون اندرز، مضمون آفرینی و باریک‌اندیشی، در همه گزینه‌ها درست است، به جز:

- (۲) تبدیل موضوعات کهن به مضامین نو
- (۴) عدم اهمیت به مسایل عاشقانه

۱۴۶- متن زیر از کدام کتاب گرفته شده است و موضوع آن چیست؟

«از طبقه‌علیه شعرا که ناظران مناظم سخن پیرایی و پیرایه‌بندان سلسله معنی آرایبی‌اند، در آن هنگام در اردوی معلّا و ممالک محروسه، شاعران سخنور و سخنواران بلاغت‌گستر بی‌شمار بودند.»

- (۱) عالم آرای عباسی، فقه
(۲) احسن التواریخ، تاریخ
(۳) مجالس المؤمنین، زندگی‌نامه
(۴) عالم آرای عباسی، تاریخ

۱۴۷- کدام بیت وزن دوری است؟

- (۱) گفتم که نکته‌ای ز دهانت کنم بیان
(۲) چه باد است این که می‌آید که بوی یار ما دارد
(۳) چه شود که بینوایی که زند دم از هوایت
(۴) جهان پُر است ز دُردی کشان مجلس او

۱۴۸- وزن کدام بیت، از نظم همسان دو لختی «مفعول مفاعیلن» ساخته شده است؟

- (۱) در سینه‌ام دوباره غمی جان گرفته است
(۲) دل می‌رود ز دستم صاحب‌دلان خدا را
(۳) دیری است که دلدار پیامی نفرستاد
(۴) وقتی دل سودایی می‌رفت به بستان‌ها

۱۴۹- مفهوم کدام بیت از بیت زیر، دریافت می‌شود؟

- «هر شب کواکب کم کنند از روزی ما پاره‌ای
(۱) مشو غافل ز گردیدن که روزی در قدم باشد
(۲) بس بگردید و بگردد روزگار
(۳) چنین که قافله عمر می‌رود به شتاب
(۴) سال تا سال همی تاختمی گرد جهان

۱۵۰- با توجه به نثر دوره هندی همه آثار در خارج از ایران نوشته شده است، به جز:

- (۱) عالم آرای عباسی (۲) شرفنامه بدلیسی (۳) بدایع الوقایع (۴) کتب داراشکوه

تاریخ (۲)

۱۵۱- کدام مورد، کمک زیادی به شناخت فرهنگ، آداب و رسوم و سنت‌های اجتماعی در ادوار مختلف می‌کند؟

- (۱) مکان‌های تاریخی (۲) افسانه‌ها و اساطیر اقوام (۳) بناهای مذهبی (۴) شهرهای قدیمی

۱۵۲- موردی را که به مسعودی از مورخان معروف نسبت داده‌اند، کدام است؟

- (۱) مطابقت دادن روایات تاریخی با عقل
(۲) بررسی جایگاه علمی روایت‌کننده خبر
(۳) توجه به انگیزه‌های راوی در بیان یک خبر
(۴) مطالعه مکان رویدادها از نزدیک

۱۵۳- با انحطاط و زوال سرزمین یمن، در جنوب شبه جزیره عربستان، ساکنان آن به کدام اقدام دست زدند؟

- (۱) از پادشاهان ایران یاری خواستند.
(۲) به راهزنی در شبه جزیره دست زدند.
(۳) به نواحی دیگر شبه جزیره مهاجرت کردند.
(۴) نظام قبیله‌ای را در شهرها به وجود آوردند.

۱۵۴- به لحاظ اعتقادی و دینی، اکثر قبیله‌های ساکن یثرب دارای کدام آیین بودند؟

- (۱) پیرو آیین حنفا بودند.
(۲) اکثرشان مسیحی بودند.
(۳) پیرو دین یهود بودند.
(۴) بت‌پرست بودند.

۱۵۵- خلیفه سوم مسلمانان، تحت تأثیر مشاوران خود از جمله قرار داشت.

- (۱) زبیر (۲) مروان بن حکم (۳) عمروعاص (۴) طلحه

۱۵۶- یکی از اهداف معاویه، از توسعه نیروی دریایی و گسترش فتوحات در دریا کدام است؟

- (۱) پایان دادن به حاکمیت مطلق رومیان در جزایر مدیترانه
- (۲) جلوگیری از فرار مخالفان خود به نواحی دریای مدیترانه
- (۳) ارتباط تجاری با جزایر دریای مدیترانه
- (۴) کوتاه کردن دست امپراتوری بیزانس از دسترسی به این دریا

۱۵۷- کدام خلیفه عباسی با پوشیدن لباس سیاه، بغداد را مرکز خلافت قرارداد؟

- (۱) معتصم
- (۲) مأمون
- (۳) هارون الرشید
- (۴) منصور

۱۵۸- فعالیت امامان بعد از امام رضا (ع) تا عصر غیبت حضرت مهدی (عج) کدام است؟

- (۱) جلوگیری از کسب امنیت بیشتر خلفای عباسی
- (۲) ترغیب مسلمانان به جریان وکالت به عنوان مرجع امور دینی مردم
- (۳) مقابله با تحریف مبانی دینی و سنت نبوی
- (۴) مبارزه با جریان فکری و فرهنگی انحرافی خلفا

۱۵۹- پس از شکست اعراب مسلمان از سپاه ایران در جنگ جسر، خلیفه دوم چه روشی در پیش گرفت؟

- (۱) سپاهیان مسلمان را از هر سوی به داخل ایران گسیل دانست.
- (۲) به دستور خلیفه، مسلمانان به منطقه سواد حمله کردند.
- (۳) برای مدتی از جنگیدن با سپاهیان ایران خودداری کرد.
- (۴) جنگاوران تازه نفسی روانه ایران کرد.

۱۶۰- در کدام شهر نخستین سلسله مسلمان ایرانی، به وسیله طاهر بن حسین، شکل گرفت؟

- (۱) سیستان
- (۲) خراسان
- (۳) ماوراء النهر
- (۴) شیراز

۱۶۱- از جمله معروف ترین و مهم ترین عالمی که در مدرسه نظامیه درس خواند و درس داد، کدام است؟

- (۱) سید اسماعیل جرجانی
- (۲) امام محمد غزالی
- (۳) ابوریحان بیرونی
- (۴) عمر خیام

۱۶۲- کدام یک جزو حکومت های شیعه مذهب در دوره ایلخانان مغول در ایران نیست؟

- (۱) سرداران
- (۲) فاطمیان
- (۳) سادات مرعشی
- (۴) آل مظفر

۱۶۳- کدام پادشاه صفوی با اتخاذ تدابیر مناسب داخلی و خارجی پایه های حکومت این سلسله را تحکیم بخشید؟

- (۱) شاه عباس یکم
- (۲) شاه عباس دوم
- (۳) شاه اسماعیل
- (۴) شاه تهماسب

۱۶۴- جنگ های صلیبی، که مسیحیان به دعوت پاپ و فرماندهی شاهان و اشراف اروپایی علیه مسلمانان برپا کردند، چند سال طول کشید؟

- (۱) دویست
- (۲) صد و هفتاد
- (۳) صد و پنجاه
- (۴) دویست و پنجاه

۱۶۵- کدام مورد از نتایج عمده نهضت پروتستان، که به وسیله مارتین لوتر آلمانی، بنیاد گردید، نمی باشد؟

- (۱) وحدت کلیسای کاتولیک را از میان برد.
- (۲) به تقویت پادشاهان و دولت های ملی در اروپا کمک کرد.
- (۳) سبب قدرت یابی فتودال ها و شوالیه گردید.
- (۴) تضعیف قدرت کلیسای کاتولیک را در زندگی جوامع اروپایی به همراه داشت.

جغرافیا (۲)

۱۶۶- کدام مورد با ویژگی «ناحیه ساوان» به عنوان یک ناحیه انتقالی بین «جنگل های بارانی استوایی» و «صحرای بزرگ

آفریقا» مطابقت می کند؟

- (۱) هرچه به سمت جنگل های بارانی استوایی حرکت کنیم علف های ساوان بلندقد و تنک می شود.
- (۲) هرچه به سمت بیابان صحرا حرکت کنیم علف های ساوان کوتاه تر و تنک تر می شود.
- (۳) هرچه به سمت جنگل های بارانی استوایی حرکت کنیم ساوان به استپ ها تبدیل می شوند.
- (۴) هرچه به سمت بیابان صحرا حرکت کنیم ساوان به علف های ساوان متمرکزتر می شوند.

۱۶۷- کدام مورد، از مقایسه دو مرکز فشار زیر، صحیح است؟



- ۱) در منطقه ۱ فشار هوا به سمت مرکز، کاهش و در منطقه ۲ فشار هوا به سمت مرکز، افزایش می‌یابد.
- ۲) در منطقه ۱ به دلیل هوای گرم، یک سیکلون و در منطقه ۲ به دلیل هوای سرد، یک آنتی سیکلون شکل می‌گیرد.
- ۳) در منطقه ۱ فشار هوا به سمت مرکز، افزایش و در منطقه ۲ فشار هوا به سمت مرکز، کاهش می‌یابد.
- ۴) در منطقه ۱ به دلیل هوای سرد، یک سیکلون و در منطقه ۲ به دلیل هوای گرم، یک آنتی سیکلون شکل می‌گیرد.

۱۶۸- کدام مورد در ارتباط با عملکرد یخچال و فرسایش یخچالی درست است؟

- ۱) دره‌های U شکل با دامنه‌های تنگ و پر شیب در اثر فرسایش یخچالی پدید آمده‌اند.
- ۲) حرکت یخچال‌ها تحت تأثیر شرایط دما در طول روز متغیر است.
- ۳) معمولاً یخچال‌ها زمانی که ضخامتی بیش از ۱۰۰ متر پیدا می‌کنند، شروع به حرکت می‌کنند.
- ۴) یخچال‌ها، مانند بولدوزرهایی، مورن‌ها را در اندازه‌های یکسان به جلو می‌برند.

۱۶۹- کدام مورد، مشخصات عارضه «هودو» را معرفی می‌کند؟

- ۱) سطوح قلوه‌سنگ‌ها و سنگ‌های درشت که در اثر حمل باد برجای می‌ماند.
- ۲) شیارهای موازی و U شکل که در رسوبات نرم دریاچه‌های قدیم تشکیل می‌شود.
- ۳) حفره‌ها یا چاله‌های بادی که در نواحی ماسه‌های ریز و فاقد پوشش گیاهی شکل می‌گیرد.
- ۴) بخش‌های سخت و مقاوم که در اثر عملکرد فرسایش بادی باقی می‌ماند.

۱۷۰- کدام مورد با توزیع و طبقه‌بندی زیست بوم‌ها مغایرت دارد؟

- ۱) توندرا در کمترین میانگین سالانه دما و بارش قرار دارد.
- ۲) جنگل‌های بارانی استوایی به ترتیب در بیشترین میانگین سالانه دما و بارش قرار دارد.
- ۳) ساوان به ترتیب در بیشترین و کمترین میانگین سالانه دما و بارش قرار دارد.
- ۴) بیابان‌های جنب مداری در کمترین میانگین سالانه دما قرار دارد.

۱۷۱- با بررسی رابطه پراکندگی پوشش گیاهی و ارتفاع، کدام یک از موارد زیر به درستی بیان شده است؟

- ۱) افزایش ارتفاع می‌تواند، انبوهی و تنوع گیاهان را کاهش دهد.
- ۲) افزایش ارتفاع می‌تواند، درجات رشد گیاهان را افزایش دهد.
- ۳) کاهش ارتفاع می‌تواند، فصل رویش گیاهان را کاهش دهد.
- ۴) کاهش ارتفاع می‌تواند، قد یا بلندی گیاهان را کاهش دهد.

۱۷۲- چند نمونه از موارد زیر در ارتباط با نواحی تحت تأثیر دین در سرزمین هند، درست است؟

- هر دین تقریباً قلمرو جغرافیایی خاصی را در سرزمین هند اشغال کرده است.
- دین‌ها در قالب رفتارها و ارزش‌های اخلاقی، تأثیر زیادی در وحدت‌یابی دو ناحیه مجاور دارند.
- پیروان یک دین با توجه به باورها و اعتقادات خود، چشم‌اندازهای خاصی را به وجود می‌آورند.
- در هر یک از نواحی تحت تأثیر مذاهب قبیله‌ای، می‌توان همگونی نسبی در قوانین اجتماعی را مشاهده کرد.

۴ (۴)

۳ (۳)

۲ (۲)

۱ (۱)

- ۱۷۲- همه موارد با ویژگی‌های «کشت غله تجاری» مطابقت می‌کند، به جز:
- (۱) در مجاورت این مزارع، دامداری تجاری با تجهیزات مدرن ایجاد می‌شود.
 - (۲) در این مزارع معمولاً از بذر اصلاح شده و کود شیمیایی استفاده می‌شود.
 - (۳) معمولاً در کنار مزارع، کارخانه‌هایی برای بسته‌بندی و توزیع محصول پدید می‌آید.
 - (۴) بیشتر این مزارع توسط شرکت‌هایی خارج از مرز کشور اراضی، اداره می‌شوند.
- ۱۷۴- با توجه به نظام سرمایه‌داری جهانی کنونی به ترتیب موارد «الف»، «ب» و «ج» با کدام یک از کشورها مطابقت می‌کند؟
- الف- ساختار اقتصادی و اجتماعی آن‌ها دچار تحولات صنعتی و فناورانه شده است.
- ب- کمبود زیر ساخت‌ها و تجهیزات لازم برای توسعه صنعتی دارند.
- ج- به صدور سرمایه، یعنی سرمایه‌گذاری در دیگر نواحی جهان می‌پردازند.
- (۱) الف- کره جنوبی ب- سنگاپور ج- ژاپن
 - (۲) الف- پرو ب- چین ج- کره جنوبی
 - (۳) الف- سنگاپور ب- نیکاراگوئه ج- استرالیا
 - (۴) الف- استرالیا ب- کره جنوبی ج- مراکش
- ۱۷۵- کدام مورد با ویژگی‌های «اتحادیه اروپا» به عنوان یک ناحیه سیاسی فراملی مطابقت می‌کند؟
- (۱) اتحادیه اروپا واحد پول مشترکی به نام یورو را معرفی کرده است که بیشتر اعضا از آن استفاده می‌کنند.
 - (۲) کشورهای اتحادیه اروپا در امور سیاست خارجی و محیط‌زیست از اصول و شیوه‌های مستقلی پیروی می‌کنند.
 - (۳) کشورهای عضو اتحادیه اروپا به دلیل نظام مدیریت مشترک، فاقد یک نظام حکومتی مستقل هستند.
 - (۴) افراد کشورهای عضو منطقه شنگن می‌توانند بدون کنترل روادید به اغلب کشورهای جهان سفر کنند.
- ۱۷۶- کدام مورد با جایگاه مرزهای سیاسی کشورها مطابقت دارد؟
- (۱) تعیین‌کننده حدود حاکمیت، میزان جمعیت دائمی و مقیم و اداره حکومت مرکزی است.
 - (۲) مهم‌ترین عامل تشخیص و جدایی دو یا چند ناحیه سیاسی مستقل از یکدیگرند.
 - (۳) ابتدایی‌ترین حد قلمرو زمینی، دریایی و هوایی هر ناحیه سیاسی مستقل است.
 - (۴) تعیین‌کننده حدود و قلمرو اصلی فرمانروایی یک قدرت سیاسی است.
- ۱۷۷- به ترتیب الگوی مدیریت سیاسی فضا در کشورهای عراق، استرالیا، جمهوری آذربایجان و انگلستان چیست؟
- (۱) تک‌ساخت - فدرال - ناحیه‌ای و ترکیبی - تک‌ساخت
 - (۲) ناحیه‌ای و ترکیبی - تک‌ساخت - فدرال - ناحیه‌ای و ترکیبی
 - (۳) فدرال - ناحیه‌ای و ترکیبی - تک‌ساخت - ناحیه‌ای و ترکیبی
 - (۴) ناحیه‌ای و ترکیبی - فدرال - ناحیه‌ای و ترکیبی - ناحیه‌ای و ترکیبی
- ۱۷۸- کدام عبارت ویژگی‌های شاخه‌ای از دانش جغرافیای سیاسی یا ژئوپلیتیک را نشان می‌دهد؟
- (۱) اثر سیاست و تصمیم‌گیری‌های سیاسی را روی فضای جغرافیایی و تغییرات آن مطالعه می‌کند.
 - (۲) جغرافیا و فضای جغرافیایی بر تصمیمات سیاسی تأثیرگذار هستند.
 - (۳) با موضوع قدرت و ارتباط آن با جغرافیا و سیاست سروکار دارد.
 - (۴) انواع نواحی سیاسی فراملی، ملی، فراملی و ویژه در این رشته بررسی می‌شود.
- ۱۷۹- از میان بازیگران سیاسی جهان، «سَمَن» یا NGO مربوط به کدام دسته از سازمان‌ها یا گروه‌ها می‌شود؟
- (۱) سازمان‌های بین‌المللی
 - (۲) نهادهای اقتصادی و تجاری بین‌المللی
 - (۳) گروه‌ها و احزاب سیاسی
 - (۴) سازمان‌های غیرحکومتی
- ۱۸۰- کدام مورد، شرح درستی از نقش جمعیت در قدرت ملی یک کشور دارد؟
- (۱) هرچه همگونی قومی جمعیت کاهش یابد، قدرت ملی بیشتر می‌شود.
 - (۲) همگونی زبانی جمعیت، یک ویژگی مثبت در افزایش قدرت ملی کشورهاست.
 - (۳) ترکیب جمعیت پیش شرط قدرت است و همگونی آن یک ویژگی منفی تلقی می‌شود.
 - (۴) سرمایه‌گذاری دولت‌ها و فن‌آوری در همگونی ترکیب جمعیت اهمیت دارد.

- ۱۸۱- کدام عبارت در رابطه با جهان تکوینی درست نیست؟
- (۱) بین جهان تکوینی و جهان انسانی رابطه و پیوند وجود دارد.
 - (۲) از نظر متفکران مسلمان، جهان تکوینی به جهان طبیعت محدود نیست.
 - (۳) این جهان، پیش از انسان هم بوده است و در مقابل جهان ذهنی وجود دارد.
 - (۴) در نگرش متفکران مسلمان، جهان تکوینی به دو جهان طبیعت و فوق‌طبیعت تقسیم می‌شود.
- ۱۸۲- به ترتیب «در اختیار گرفتن کنترل بازار و سیاست کشورهای دیگر از طریق دولت‌های دست‌نشانده» و «حذف ساختارهای اجتماعی پیشین و ایجاد ساختارهای اجتماعی جدید» عملکرد چه جریان و یا چه کسانی بود؟
- (۱) منورالفکران - مشروطه‌خواهان
 - (۲) استعمار - منورالفکران غرب‌زده
 - (۳) استعمارفرانو - بیدارگران اسلامی
 - (۴) استعمارنو - حاکمان سکولار در کشورهای مسلمان
- ۱۸۳- کدام یک در رابطه با دوره‌هایی که فرهنگ اسلامی در مراحل گسترش خود پشت‌سر گذارده درست نیست؟
- (۱) فرهنگ جاهلی در عصر نبوی تا فتح مکه در برابر اسلام آشکارا مقاومت کرده بود و از آن پس به ناچار ظاهر اسلامی به خود گرفته بود.
 - (۲) در جهان اسلام، در مقابل نفوذ و سلطه فرهنگ غرب مقاومت‌هایی شکل گرفت که ریشه در فرهنگ اسلامی داشت، انقلاب اسلامی ایران، نقطه عطفی در بازگشت به فرهنگ اسلامی در جهان اسلام است.
 - (۳) قدرت سیاسی جوامع اسلامی که تا قبل از استعمار، بیشتر قومی و قبیله‌ای بود، در دوران استعمار سبب شد تا استبداد استعماری به صورت استبداد ایلی و قومی درآید.
 - (۴) رسول خدا طی ده سال حکومت، موانع سیاسی پیش‌روی اسلام در شبه‌جزیره عربستان را از بین برد، در سال نهم هجرت، گروه‌های مختلف برای پذیرش اسلام از سراسر شبه جزیره به مدینه آمدند.
- ۱۸۴- به ترتیب ویژگی استبداد استعماری چیست و چه عاملی در متزلزل کردن هویت فرهنگی جوامع غیرغربی نقش دارد؟
- (۱) می‌کوشید با رعایت ظواهر اسلامی ظاهر دینی خود را حفظ کند - رسانه
 - (۲) از رویارویی مستقیم با فرهنگ اسلامی دوری می‌کرد - کانون‌های صهیونیستی
 - (۳) پشتوانه و پیشینه‌ای خارج از جهان اسلام نداشت - تربیت نخبان کشورهای غیرغربی
 - (۴) برای تأمین نیازهای اقتصادی و فرهنگی جهان غرب، چاره‌ای جز حذف مظاهر فرهنگ اسلامی نداشت - تجمع قدرت رسانه در دست صاحبان ثروت
- ۱۸۵- پیدایش برخی نهضت‌های جدید دینی ناشی از چیست؟
- (۱) سکولاریسم آشکار
 - (۲) سکولاریسم پنهان
 - (۳) ظهور تفکرات اومانیستی
 - (۴) رقابت شاهزادگان اروپایی با قدرت کلیسا
- ۱۸۶- کدام یک در مورد رنسانس درست است؟
- (۱) در دوره رنسانس، رفتارهای دنیوی توجیه دینی می‌شد.
 - (۲) غرب در دوره رنسانس به فرهنگ یونان و روم بازگشت
 - (۳) اقتصاد این دوره بر مبنای کشاورزی و روابط اجتماعی ارباب رعیتی بود.
 - (۴) رنسانس به معنای مباح دانستن همه امور در قیاس با خواست انسان است.
- ۱۸۷- آشکار شدن آثار عقاید و ارزش‌های بنیادین غرب در عرصه علم و فناوری و صنعت چگونه بود؟
- (۱) علم جدید با رویکرد دنیوی خود، به تدریج به ابزار تسلط طبیعت بر انسان تبدیل شد.
 - (۲) در رویکرد جدید، فناوری و صنعت در بین علوم مختلف بیشترین اهمیت را پیدا کردند و علوم تجربی رهاورد این بخش از علوم بود.
 - (۳) در رویکرد جدید، علوم تجربی در بین علوم مختلف بیشترین اهمیت را پیدا کرد و فناوری و صنعت رهاورد این بخش از علوم بود.
 - (۴) در قرن هجدهم، انقلاب صنعتی از فرانسه آغاز شد و به تدریج در دیگر کشورهای اروپایی گسترش یافت.

- ۱۸۸- جامعه جهانی بر چه اساسی، حالت‌های متفاوتی به خود می‌گیرد؟
 (۱) دارا بودن ویژگی‌های مطلوب یک فرهنگ جهانی
 (۲) ویژگی‌های فرهنگی و قدرت تأثیرگذاری جوامع مختلف
 (۳) ویژگی‌های سیاسی و قدرت تأثیرپذیری جوامع گوناگون
 (۴) روابط اقتصادی، سیاسی، نظامی و فرهنگی بین کشورهای مختلف
- ۱۸۹- چرا کانون‌های ثروت و قدرت، استقلال اقتصادی و سیاسی کشورهای مختلف را مخدوش می‌کنند؟
 (۱) برای حفظ منافع خود
 (۲) تعریف هویت جدید
 (۳) جهت پیدایش از خودبیگانگی
 (۴) حمایت سیاست‌های قومی و منطقه‌ای
- ۱۹۰- به ترتیب «چه چیزی موجب می‌شود که جامعه، حالت فعال و خلاق را در گزینش عناصر فرهنگی دیگر از دست بدهد» و نیز در «پیدایش اولین چالش جوامع غربی» چه چیزی نقش داشت؟
 (۱) خودباختگی فرهنگی - ظهور لیبرالیسم
 (۲) امپراتوری رسانه‌ای - آزادی اقتصادی
 (۳) برخورد استعماری غرب - پیدایش مارکسیسم
 (۴) تثبیت مرجعیت علمی غرب - نادیده گرفتن عدالت
- ۱۹۱- به ترتیب در کدام جریان تاریخی از بمب اتم برای اولین بار استفاده شد و کدام جریان تاریخی منجر به پدیدآیی دولت - ملت‌های جدید شد؟
 (۱) جنگ جهانی اول - ظهور لیبرالیسم
 (۲) جنگ جهانی دوم - انقلاب فرانسه
 (۳) جنگ جهانی اول - پس از رنسانس
 (۴) جنگ جهانی دوم - پیدایش فراماسونری
- ۱۹۲- به ترتیب چه چیزی موجب «از بین رفتن آزادی افراد» و نیز «فعال شدن دوباره بسیاری از چالش‌های درونی کشورهای غربی» می‌شود؟
 (۱) امپریالیسم فرهنگی - تقابل مرکز و پیرامون
 (۲) پیدایش تفکرات استعماری - بحران اقتصادی
 (۳) تحقق نظام‌های سوسیالیستی - تقابل شمال و جنوب
 (۴) شکل‌گیری نظام‌های مارکسیستی - چالش استعمارگر و و استعمارزده
- ۱۹۳- به ترتیب، چه چیزی موجب «کاهش قدرت خرید مصرف‌کنندگان» و «انتقال مشکلات حاد درونی کشورهای غربی به بیرون از مرزهای خود» می‌شود؟
 (۱) بحران اقتصادی - رابطه مرکز و پیرامون
 (۲) چالش فقر و غنا - بحران اقتصادی
 (۳) اقتصاد تک محصولی - امپریالیسم اقتصادی
 (۴) چالش شمال و جنوب - رابطه استعمارگر و استعمارزده
- ۱۹۴- اشتراک و اختلاف چالش فقر و غنا با بحران اقتصادی در چیست؟ هر دو دارای هویت
 (۱) سیاسی است - اگر چالش فقر و غنا کنترل نشود به فروپاشی حکومت‌ها منجر می‌شود اما بحران اقتصادی به چنین نتیجه‌ای نمی‌انجامد.
 (۲) فرهنگی است - چالش فقر و غنا در درون یک فرهنگ و تمدن واحد پدید می‌آید اما بحران اقتصادی در فرهنگ‌های مختلف به وجود می‌آید.
 (۳) اقتصادی است - چالش فقر و غنا، چالشی همیشگی است ولی بحران اقتصادی اغلب دوره‌ای و مقطعی است.
 (۴) اقتصادی و فرهنگی است - در فقر و غنا فقط ابعاد اقتصادی مطرح نیست، به ابعاد فرهنگی هم توجه دارند ولی بحران اقتصادی فقط در بعد اقتصادی مطرح می‌شود.
- ۱۹۵- کدام یک، ویژگی منور الفکران غرب زده است؟
 (۱) متوجه خطر کشورهای غربی برای جوامع اسلامی بودند.
 (۲) راه نجات امت اسلامی را عمل به اسلام می‌دانستند.
 (۳) قومیت‌های مختلف را در متن امت واحد اسلامی به رسمیت می‌شناختند.
 (۴) حضور اقتصادی و سیاسی کشورهای استعمارگر را یک فرصت می‌دانستند.
- ۱۹۶- عاملی که در شکل‌گیری نسل دوم از غرب‌زدگان در کشورهای اسلامی نقش داشت، چه بود؟
 (۱) عملکرد اقتصادی نظام‌های لیبرالیستی
 (۲) مواضع سیاسی نظام‌های سرمایه‌داری
 (۳) پیدایش جریان‌های چپ در کشورهای شرقی
 (۴) شکل‌گیری جریان‌های چپ در کشورهای اروپایی

۱۹۷- هدف را در موارد زیر مشخص کنید:

- تبلیغ مسیحیت توسط دولت‌های غربی
- جنبش عدالتخانه

- (۱) انگیزه دینی - اصلاح کار یا رفتار خاصی از پادشاه
- (۲) گسترش جهانی قدرت خود - اصلاح شیوه زمامداری پادشاه
- (۳) ایجاد یک سیاست سکولار - قطع وابستگی اقتصادی و فرهنگی
- (۴) حذف قدرت کلیسا - از بین بردن سلطه سیاسی کشورهای غربی

۱۹۸- انقلاب اکتبر ۱۹۱۷ میلادی روسیه، چه ویژگی داشت؟

- (۱) با آرمان‌ها و ارزش‌های مدرنی شکل گرفت که پس از رنسانس به وجود آمده بودند.
- (۲) تعدادی از گروه‌های مبارز هویت مارکسیستی و تعدادی دیگر افکار ناسیونالیستی داشتند.
- (۳) نخستین انقلابی بود که بعد از انقلاب فرانسه اتفاق می‌افتاد، زیرا هیچ‌یک از انقلاب‌هایی که پس از انقلاب فرانسه رخ داده بودند، یک انقلاب جدید نبودند.
- (۴) به دلیل رویکرد چپ و سوسیالیستی با دیگر انقلاب‌های اروپایی تفاوت داشت ولی به دلیل سکولار بودن، درون فرهنگ غرب قرار می‌گرفت.

۱۹۹- به ترتیب چه جریانی «در شکل‌گیری نظریه‌هایی که ناظر به افول سکولاریسم» بود، نقش داشت و نیز کدام جریان در جهت «از بین بردن سلطه سیاسی کشورهای غربی» عمل می‌کرد؟

- (۱) انقلاب اسلامی - جنبش‌های آزادیبخش قرن بیستم
- (۲) نهضت‌های آزادیبخش - انقلاب اسلامی ایران
- (۳) انقلاب اکتبر روسیه - روشنفکران چپ کشورهای اسلامی
- (۴) حرکت انقلابی مارکس - جنبش‌های آزادیبخش

۲۰۰- در رابطه با موضوع فلسطین، کشورهایی که زیرنفوذ بلوک شرق بودند، چه موضعی داشتند؟

- (۱) جبهه مقاومت و پایداری را تشکیل می‌دادند و گروه‌های مبارز فلسطینی ناگریز، به این بلوک می‌پیوستند.
- (۲) دولت غاصب اسرائیل را به رسمیت می‌شناختند و یا با آن سازش می‌کردند.
- (۳) اسلام را پدیده‌ای عربی می‌دانستند و در جهت سازش با اسرائیل قرار می‌گرفتند.
- (۴) جایگاهی برای اعتقادات دینی قایل نبودند و دولت غاصب اسرائیل را به رسمیت می‌شناختند.

فلسفه

۲۰۱- کدام عبارت درباره مسائل فلسفی درست است؟

- (۱) پاسخ به این پرسش‌ها، تأثیری در زندگی ندارد.
- (۲) این نوع مسائل توسط فیلسوفان طرح شده است.
- (۳) بشر همواره با این نوع مسائل دست‌به‌گریبان بوده است.
- (۴) تلاش‌های دقیق علمی، پاسخ بسیاری از آن‌ها را روشن کرده است.

۲۰۲- کدام مورد به ویژگی‌های فلسفه مربوط می‌شود؟

- (۱) توجه دقیق به جزئیات امور
- (۲) تفکر و بررسی موضوعات بنیادین
- (۳) ناسازگاری با مسائل روزمره زندگی
- (۴) پاسخ قطعی و قانونمند به سوالات بنیادین

۲۰۳- کدام عبارت کلی‌تر است؟

- (۱) انسان تنها موجودی است که درک تاریخی دارد.
- (۲) برخی از ارزش‌های اخلاقی، همیشگی هستند.
- (۳) تغییرات اشیاء، از اصل هستی آن‌ها ناشی می‌شود.
- (۴) روش تجربی، روشی است که می‌توانیم به آن اعتماد کنیم.

۲۰۴- کدام فیلسوف به ماوراءالطبیعه معتقد نیست؟

- (۱) مارکس
- (۲) فارابی
- (۳) افلاطون
- (۴) ابن سینا

- ۲۰۵- کدام سخن، مورد اعتقاد هراکلیتیوس بوده است؟
 (۱) هستی اصل و حقیقتی ثابت دارد.
 (۲) خدای یگانه هیچ شباهتی به موجودات ندارد.
 (۳) خدای یگانه هیچ شباهتی به موجودات ندارد.
 (۴) اصول ریاضی درباره همه اشیا صادق است.
- ۲۰۶- کدام عبارت درباره تالس نادرست است؟
 (۱) تاریخ فلسفه با او آغاز می شود.
 (۲) نوشته های او نشان دهنده افکار اوست.
 (۳) پیش از فیثاغورس زندگی می کرده است.
 (۴) پیش از او اندیشه هایی تخیلی درباره خدایان رواج داشت.
- ۲۰۷- منظور اصلی افلاطون از آوردن تمثیل غار کدام است؟
 (۱) نشان دادن رنج ناشی از درک حقیقت
 (۲) اثبات این که عالم ما یک عالم غیرواقعی است.
 (۳) نشان دادن اهمیت فلسفه در هدایت انسان
 (۴) اثبات این که انسان معمولاً به دنبال تغییر وضع خود نیست
- ۲۰۸- کدام مورد لازمه استقلال در اندیشه است؟
 (۱) نپذیرفتن سخن بی دلیل
 (۲) نظر دادن در مسائل گوناگون
 (۳) توانایی ارائه استدلال
 (۴) استفاده نکردن از تخیل
- ۲۰۹- کدام عبارت درباره سقراط نادرست است؟
 (۱) خود را مأموری از جانب خدا می دانست.
 (۲) یکسان با تهیدستان و توانگران هم نشین بود.
 (۳) از مسائل غیرعادی زندگی سخن می گفت.
 (۴) رفتارش، اشخاص بسیاری را به خود جذب کرده بود.
- ۲۱۰- سقراط در دادگاه در برابر اتهام انکار خدا چگونه از خود دفاع کرد؟
 (۱) با یادآوری این که سروش معبد دلفی او را داناترین فرد شهر دانسته است.
 (۲) با تأکید بر این که هرچه او تاکنون کرده، برای اجرای فرمان الهی بوده است.
 (۳) با تأکید بر این که خورشید و ماه فقط دو کره سنگی و خاکی هستند و ممکن نیست خدا باشند.
 (۴) با یادآوری این که علم و قدرت و عدالت فوق بشری را باور دارد و از آن سخن گفته است.
- ۲۱۱- به گفته سقراط، دلیل این که عده ای او را دانا نامیده بودند، چه بود؟
 (۱) علم سقراط به نادانی خودش
 (۲) جست و جوی او برای شناختن مدعیان دانایی
 (۳) سخن سروش معبد دلفی در مورد دانایی سقراط
 (۴) متانت، تواضع و آرامش سقراط در حین سخن گفتن
- ۲۱۲- این واقعیت که بشر متوجه اشتباهات علمی خود می شود، کدام نتیجه را نشان می دهد؟
 (۱) امکان معرفت
 (۲) خطاناپذیری علم
 (۳) وابستگی علم به حواس
 (۴) میزان توجه و دقت بشر
- ۲۱۳- کدام عبارت درست است؟
 (۱) انسان توانایی دارد که هر چیزی را آن طور که هست، بشناسد.
 (۲) ما چیزهایی را می توانیم بشناسیم که توسط یکی از حواسمان درک شود.
 (۳) از آن جا که در حواس همواره خطا اتفاق می افتد، شناخت حسی همیشه مشکوک است.
 (۴) انسان در شناخت، دچار خطاهای مختلفی می شود که با گذشت زمان متوجه آن ها می گردد.
- ۲۱۴- کدام عبارت به «چیستی معرفت» مربوط می شود؟
 (۱) حقایق بسیاری هست که ما از آن بی خبریم.
 (۲) معرفت شناسی جزئی از فلسفه شمرده می شود.
 (۳) مفهوم معرفت، از تعریف بی نیاز است.
 (۴) انسان می تواند موجودات جهان را بشناسد.
- ۲۱۵- کدام عبارت درباره قوه عقل نادرست است؟
 (۱) درون نگری به این قوه مربوط می شود.
 (۲) شناخت های آن منحصر به امور غیرمحسوس است.
 (۳) درک قانون علیت، یکی از ادراکات این قوه است.
 (۴) فلسفه در شناخت های خود، با این قوه سروکار دارد.
- ۲۱۶- کدام یک ویژگی شناخت شهودی شمرده می شود؟
 (۱) درک تمایزهای میان چیزها
 (۲) دریافت روشن حقیقت با دل
 (۳) دریافت معلومات درونی
 (۴) رسیدن به شناخت در اثر تفکر در جهان هستی

- ۲۱۷- کدام یک از پایه‌گذاران علوم تجربی شمرده می‌شوند؟
 (۱) ارسطو (۲) افلاطون (۳) ابن‌سینا (۴) سقراط
- ۲۱۸- کدام عبارت، بیانگر تفاوت میان ابن‌سینا و شیخ اشراق است؟
 (۱) تبیین بی‌اعتباری شناخت حسی (۲) ایجاد پیوند میان فلسفه و شناخت و حیانی
 (۳) تبیین دقیق معرفت شهودی (۴) تبیین استدلالی معرفت شهودی
- ۲۱۹- آموزش شیوه‌های دوری از مغالطه به کدام متفکر مربوط می‌شود؟
 (۱) سقراط (۲) ارسطو (۳) افلاطون (۴) پروتاگوراس
- ۲۲۰- کدام دسته انسان را دارای بعد معنوی دانسته و به آن اهمیت می‌دهند؟
 (۱) افلاطون - آگوست کنت - سهروردی (۲) دکارت - فرانسیس بیکن - ملاصدرا
 (۳) آگوست کنت - ویلیام جیمز - برگسون (۴) سهروردی - برگسون - افلاطون
- ۲۲۱- کدام عبارت به ترتیب نمایانگر نظرات هراکلیتوس و افلاطون است؟
 (۱) شناخت حسی اعتبار خاص خود را دارد - عالم ما سایه حقیقت است نه خود آن .
 (۲) شناخت حسی ما را به اصل حقیقت نمی‌رساند - عالم ما سایه حقیقت است نه خود آن.
 (۳) حرکت زاده توهّم انسان است - گواهی حواس ملاک حق و باطل است.
 (۴) شناخت حسی به دلیل خطاپذیری فاقد اعتبار است - شناخت حسی ما را به اصل حقیقت نمی‌رساند.
- ۲۲۲- اعتقاد به این که زندگی در اجتماع، انسان را وادار به رعایت اخلاقیات کرده، به صاحبان کدام مکتب مربوط می‌شود؟
 (۱) پراگماتیست‌ها (۲) پوزیتیویست‌ها
 (۳) داروینیست‌ها (۴) اگزیستانسیالیست‌های اروپایی
- ۲۲۳- کدام عبارت به دیدگاه‌های خاص ملاصدرا در مورد چیستی انسان مربوط می‌شود؟
 (۱) روح از جنس موجودات مجرد است. (۲) استعداد کسب علم مربوط به روح است.
 (۳) روح نتیجه رشد و تکامل بدن است. (۴) انسان با اختیار و عمل خود، ماهیت خود را رقم می‌زند.
- ۲۲۴- نظر افلاطون درباره معیار فعل اخلاقی کدام است؟
 (۱) فعلی که با نیک‌بختی انسان نوعی رابطه داشته باشد، فعل اخلاقی شمرده می‌شود.
 (۲) فعل اخلاقی فعلی است که از وجدان انسانی ناشی می‌شود.
 (۳) ملاک فعل اخلاقی، سود و زیانی است که در اثر آن به اجتماع می‌رسد.
 (۴) هر فعلی که با غرایز ارتباط داشته باشد طبیعی است و در غیر این صورت اخلاقی شمرده می‌شود.
- ۲۲۵- کدام عبارت نشان دهنده دیدگاه‌های فیلسوفان مسلمان در فلسفه اخلاق نیست؟
 (۱) منبع تشخیص خوبی و بدی، عقل انسان است.
 (۲) همه آدمیان، خوبی‌ها را دوست دارند و از بدی گریزانند.
 (۳) کسب فضایل، انسان را به آرامش و نشاط می‌رساند.
 (۴) علاقمندی به فضایل برای کسب آن‌ها کافی است.

روان‌شناسی

- ۲۲۶- به واسطه چه موردی، موقعیت ناشناخته‌ای که توسط دانشمند خلق شده است روشن می‌شود؟
 (۱) اندازه‌گیری (۲) روش علمی (۳) مشاهده (۴) پردازش
- ۲۲۷- یکی از دلایلی که روش‌های علمی با محدودیت مواجه است چیست؟
 (۱) کاهش دقت (۲) موقعیت نامعین
 (۳) عدم مشاهده مستقیم (۴) رعایت مسائل اخلاقی
- ۲۲۸- تمایزی که فرد بین خود و دیگران می‌گذارد چه نامیده می‌شود؟
 (۱) خودمختاری (۲) فردیت (۳) هویت (۴) نقش جنسیتی
- ۲۲۹- دو عاملی که منجر به ایجاد تغییراتی در افراد از دوره جنینی تا دوره سالمندی می‌شود چیست؟
 (۱) محیط - وراثت (۲) وراثت - آموزش
 (۳) رزش - عوامل محیطی (۴) وراثت - آمادگی زیستی

- ۲۳۰- در چه صورتی، عامل عادت کردن از بین می‌رود؟
 (۱) تکرار موضوع مورد نظر از نظر ثبات نسبی
 (۲) موضوع به لحاظ معنایی، شرایط متنوع و جذابی داشته باشد.
 (۳) افزایش عوامل فیزیولوژیکی و روان‌شناختی
 (۴) از دست دادن محرک هدف
- ۲۳۱- یکی از عواملی که در هر موقعیت توجه باعث حواس پرتی می‌شود کدام است؟
 (۱) علامت هدف
 (۲) تکراری بودن موضوع
 (۳) درگیری ذهنی منفی
 (۴) شدت محرک
- ۲۳۲- ثبات نسبی از موانع کدام مورد در عادت کردن به موضوع می‌باشد؟
 (۱) هشدار کاذب
 (۲) ردیابی علامت
 (۳) بازبینی
 (۴) تمرکز
- ۲۳۳- چه موردی از حافظه، به نشانه‌های اطلاعات موضوع مورد نظر نیاز دارد؟
 (۱) یادآوری
 (۲) نتیجه
 (۳) بازیابی
 (۴) اندوزش
- ۲۳۴- محو شدن مواد اطلاعاتی حافظه به دلیل گذشت زمان یا جایگزینی موارد جدید، از دلایل کدام مورد در حافظه کوتاه مدت است؟
 (۱) فراموشی
 (۲) تکرارپذیری
 (۳) اندوزش
 (۴) رمزگردانی
- ۲۳۵- چه زمانی از یادگیری با فاصله، استفاده می‌شود؟
 (۱) پردازش ادراکی مثبت
 (۲) افزایش فاصله زمانی بین دو یادگیری
 (۳) تکراری بودن موضوع آموزش
 (۴) کنترل اثر تداخل
- ۲۳۶- روش مهندسی معکوس، نمونه‌ای از کدام روش حل مسئله است؟
 (۱) بارش مغزی
 (۲) روش‌های شروع از آخر
 (۳) روش اکتشافی
 (۴) پردازش ادراکی
- ۲۳۷- در چه صورتی، یادگیری یک موضوع جدید برای فرد آسان‌تر خواهد بود؟
 (۱) کاهش خطاهای بازبینی
 (۲) ساماندهی مطالب
 (۳) تجربه گذشته فرد
 (۴) انگیزه
- ۲۳۸- حالت دسترسی به راه حل در یک مسئله را چه می‌نامند؟
 (۱) اجرای مسئله
 (۲) روش اکتشافی
 (۳) وضعیت مطلوب
 (۴) اثر نهفتگی
- ۲۳۹- «فرار از خود» از اصطلاحات کدام مورد و ملاک است؟
 (۱) حل مسئله - روش شروع از آخر
 (۲) تصمیم‌گیری - خطر
 (۳) اثر تداخل - کنترل منفی
 (۴) پردازش ادراکی - برانگیختگی مثبت
- ۲۴۰- برای رسیدن به نتایج مطلوب، تصمیم‌گیری باید به چه صورتی باشد؟
 (۱) تحلیلی
 (۲) الویت‌بندی شده
 (۳) بدون سوگیری
 (۴) مرحله به مرحله
- ۲۴۱- عبارت «فرد در تصمیم‌گیری برای انتخاب یک مورد از بین دو موضوع جذاب، ناتوان است»، چه نوع تعارضی نامیده می‌شود؟
 (۱) گرایش - گرایش
 (۲) اجتناب - اجتناب
 (۳) مثبت - اجتنابی
 (۴) گرایش - اجتناب
- ۲۴۲- آنچه که در کنار خواسته‌ها، رفتار فرد را کنترل می‌کند چیست؟
 (۱) توجه
 (۲) نگرش
 (۳) یادگیری
 (۴) وراثت
- ۲۴۳- در چه صورتی فرد، رویدادها را در کنترل خود نمی‌بیند؟
 (۱) انگیزه‌ای برای تغییر نمی‌بیند.
 (۲) عدم هماهنگی انگیزه و انتخاب
 (۳) کاهش انگیزه‌های درونی
 (۴) پیامدهای رفتار را مستقل از خود رفتار می‌داند.
- ۲۴۴- روبه‌رو شدن با تغییر زندگی را چه می‌نامند؟
 (۱) تعارض اجتنابی
 (۲) سازگاری
 (۳) فشار روانی
 (۴) روان‌شناسی سلامت
- ۲۴۵- نداشتن تمرکز و ترس و عصبانیت از نشانه‌های کدام مورد است؟
 (۱) فشار روانی
 (۲) اختلالات رفتاری
 (۳) اختلالات اضطرابی
 (۴) نیازهای فیزیولوژیک