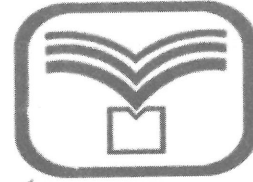




آزمون ۱۱ از ۱۳

دفترچه شماره ۱



شرکت تعاونی خدمات آموزشی کارکنان
سازمان بنیاد آموزش کشور

اگر دانشگاه اصلاح شود، مملکت اصلاح می شود.
امام خمینی (ره)

نام:

نام خانوادگی:

شماره داوطلبی:

صبح جمعه
۱۳۹۸/۲/۲۰

آزمون آزمایشی سنجش دوازدهم
جامع نوبت دوم

آزمون عمومی (دوازدهم) گروه آزمایشی علوم انسانی

تعداد سؤال: ۱۰۰

مدت پاسخگویی: ۷۵ دقیقه

عنوان مواد امتحانی، تعداد، شماره سؤالات و مدت پاسخگویی

ردیف	مواد امتحانی	تعداد سؤال	از شماره	تا شماره	مدت پاسخگویی
۱	زبان و ادبیات فارسی	۲۵	۱	۲۵	۱۸ دقیقه
۲	زبان عربی	۲۵	۲۶	۵۰	۲۰ دقیقه
۳	فرهنگ و معارف اسلامی	۲۵	۵۱	۷۵	۱۷ دقیقه
۴	زبان انگلیسی	۲۵	۷۶	۱۰۰	۲۰ دقیقه

حق چاپ، تکثیر و انتشار سؤالات به هر روش (الکترونیکی و...)، قبل و یا بعد از برگزاری آزمون، برای تمامی اشخاص حقیقی و حقوقی ممنوع است (حتی با ذکر منبع) و متخلفین تحت پیگرد قانونی قرار می گیرند.

- ۱- معنی هریک از واژه‌های زیر، به ترتیب، کدام است؟
«جیب، کزند، اورند، زرخندان»
(۱) گریبان، اسبی که رنگ آن میان زرد و بور باشد، اورنگ، چانه
(۲) یقه، اسب سرخ رنگ، تخت، گونه
(۳) کیسه، مطلق اسب، فر و شکوه، ذقن
(۴) لباس، اسبی که رنگ آن میان زرد و بور باشد، تخت، چانه
- ۲- «بی‌نوا و درویش، خشمگین و قهرآلود، هم‌نشین» به ترتیب، معانی کدام واژه‌هاست؟
(۱) رند، شرز، معونت (۲) بی‌روزی، گرز، معونت (۳) بی‌روزی، ارغند، صحبت (۴) بیگاه، شرز، مظاهرت
- ۳- معنی چند واژه «غلط» است؟
(دین: قرض) (تکریم: بخشش) (دست‌مایه: اندوختن) (وُصلت: پیوند) (زه: وتر) (محنت: غم‌ها)
(بردمیدن: برگردانیدن) (مأئده: طعام)
(۱) دو (۲) سه (۳) چهار (۴) پنج
- ۴- در کدام بیت «غلط املایی» یافت می‌شود؟
(۱) خصم عاجز را قوی دان تا نگردي پايمل
(۲) از نصیحت دل مغرور نگردد بیدار
(۳) محاسبان قیامت حساب می‌طلبند
(۴) به آزادان کسی را می‌رسد پیوند چون قمری
- ۵- کدام بیت فاقد «غلط املایی» است؟
(۱) تو را که راه به سنگ محک بود فردا
(۲) زر بی‌غش ز پاکی خطّ پاکی در بغل دارد
(۳) نثار جیب صدف کن به شوه‌زار مریض
(۴) از دشت علایق به حذر باش که هر خوار
- ۶- پدیدآورنده هر یک از آثار زیر، به ترتیب، چه کسی است؟
«قصه‌های دوشنبه - در حیاط کوچک پاییز در زندان - تیرانا»
(۱) فریدریش شیلر - سهراب سپهری - مهرداد اوستا
(۲) آلفونس دوده - اخوان ثالث - مهرداد اوستا
(۳) فریدریش شیلر - سهراب سپهری - قیصر امین‌پور
(۴) شکسپیر - اخوان ثالث - قیصر امین‌پور
- ۷- کدام آثار به ترتیب از «جلال آل احمد، عطار نیشابوری، موسوی گرمارودی» است؟
(۱) ادبیات داستانی - مناجات‌نامه - صور خیال در شعر فارسی
(۲) داستان و نقد داستان - قابوس‌نامه - صور خیال در شعر فارسی
(۳) ارزیابی شتاب‌زده - الهی‌نامه - پیوند زیتون بر شاخه ترنج
(۴) شهری در آسمان - مناجات‌نامه - پیوند زیتون بر شاخه ترنج
- ۸- شکل هندسی روبه‌رو، نمایانگر کدام قالب شعری است؟
* ————— *
* ————— *
* ————— *
- (۱) مثنوی (۲) قطعه (۳) رباعی (۴) غزل
- ۹- آرایه‌های بیت زیر کدام‌اند؟
«من شکسته بد حال زندگی یابم»
(۱) استعاره، کنایه، تضاد (۲) تشبیه، واج‌آرایی، پارادوکس (۳) تشبیه، مجاز، تضاد (۴) استعاره، کنایه، پارادوکس
- ۱۰- آرایه‌های بیت زیر، کدامند؟
«از سیل حوادث مکن اندیشه که فردا»
(۱) تشبیه - کنایه - ایهام (۲) استعاره - کنایه - ایهام تناسب (۳) تشبیه - مجاز - تضاد (۴) استعاره - مجاز - ایهام
- ۱۱- آرایه‌های مقابل همه ابیات «کاملاً» درست است، به جز:
(۱) می‌زند سینه به دریا ز تهیدستی موج
(۲) درمان ما که سوخته‌ایم از فراق می
(۳) سیه شد بس که عالم از چراغ مرده دلها
(۴) ای زبون در حلقه زنجیر زلفت شیرها
- ماهی از فلس گرفتار به شست است اینجا (اسلوب معادله - استعاره)
چون داغ لاله در دل ساغر نشست است (ایهام - استعاره)
نمی‌بیند پیش پای خود را شمع محفل‌ها (تشبیه - استعاره)
سر به صحرا داده چشم خوست نخجیرها (اغراق - جناس)

- ۱۲- روابط معنایی موضوعات معمولاً بر چه پایه‌ای شکل می‌گیرد؟
 (۱) درک شباهت‌ها (۲) درک تفاوت‌ها (۳) نگارش ذهنی (۴) قیاس
- ۱۳- رابطه معنایی کدام گروه واژه‌ها متفاوت است؟
 (۱) ماه و خورشید - تخت و تاج - دست و پا
 (۲) ماه و خورشید - تخت و تاج - دست و پا
 (۳) شمشیر و سنان - کشته و درو - عقیق و یاقوت
 (۴) نرگس و شقایق - فرهاد و شیرین - آب و گل
- ۱۴- نوع نثر کدام عبارت متفاوت است؟
 (۱) دیررسیدن، بهتر از هرگز نرسیدن است.
 (۲) مسافران گرامی! مراقب اشیای قیمتی خود باشید.
 (۳) بازگشت قهرمانانه والیبالیست‌های عزیز را گرامی می‌داریم.
 (۴) داوطلبان محترم! لطفاً برگه‌های امتحانی را بردارید.
- ۱۵- «نوع ترکیب» در کدام گروه کلمه، متفاوت است؟
 (۱) می‌لعل - زلف سنبل - مرغ چمن
 (۲) سرحسرت - غم هجران - سرسودا
 (۳) جام مرصع - زلف مشکین - باده ناب
 (۴) گلستان ارم - صبر دریا - غم عشق
- ۱۶- نوع جمله‌ها در همه ابیات «مرکب» است؛ به جز:
 (۱) ساقی ار باده از این دست به جام اندازد
 (۲) سراسر بخشش جانان طریق لطف و احسان بود
 (۳) نسیم باد صبا دوشم آگهی آورد
 (۴) باده با محتسب شهر نوشی زنه‌ار
- ۱۷- کدام گروه کلمه، فاقد «وابسته وابسته» است؟
 (۱) سودای عشق عاشق - داغ دل سوخته
 (۲) شرح درد اشتیاق - روزگار وصل خویش
 (۳) شوق پایان‌ناپذیر عاشق - نخستین جهان آفرینش
 (۴) حدیث راه پر خون - قصه‌های عشق مجنون
- ۱۸- نقش واژه‌های مشخص شده در مصراع زیر، به ترتیب کدام است؟
 «اگر پیل زوری و گر شیر چنگ»
 (۱) مسند - نهاد - متمم (۲) نهاد - مفعول - نهاد
 (۳) شوق پایان‌ناپذیر عاشق - نخستین جهان آفرینش
 (۴) حدیث راه پر خون - قصه‌های عشق مجنون
- ۱۹- در همه مصراع‌ها «نقش تبعی» یافت می‌شود؛ به جز:
 (۱) مبارک دید صبح و شام خود را
 (۲) رام به خود نموده‌ام باز رمیده تو را
 (۳) علقم همه سودا شد از آن طره طرار
 (۴) عمل شیخ مناجات ریا بود ریا
- ۲۰- مفاهیم «گمراه شدن، تزویر و دورویی، التفات داشتن، خاک نهادی» به ترتیب، از کدام ابیات دریافت می‌شود؟
 الف) رهزن آدم شد آن خال سیاه
 ب) بیچاره آن گروه که از اضطراب عشق
 ج) باشد نشان پختگی افتادگی کلیم
 د) ای چشمه‌سار خوبی یک ره ز عین رحمت
 (۱) ب، الف، د، ج (۲) ب، د، الف، ج (۳) ج، الف، د، ب (۴) ج، ب، د، الف
- ۲۱- کدام بیت با بیت زیر، قرابت مفهومی دارد؟
 «چو عاشق می‌شدم گفتم که بردم گوهر مقصود»
 (۱) ماجرای من و معشوق مرا پایان نیست
 (۲) حافظ از سرپنجه عشق نگار
 (۳) به درد عشق بساز و خموش کن حافظ
 (۴) تحصیل عشق و رندی آسان نمود اول
- ۲۲- بیت زیر با کدام بیت قرابت مفهومی دارد؟
 «قطره باران که در افتد به خاک»
 (۱) ای فکنده امل دراز آهن‌گ
 (۲) گشاده شود کار چون سخت بست
 (۳) به قدر آنچه شوی پست سربلند شوی
 (۴) به چاه اندر افتاد و بشکست پست
- ۲۳- بیت «قلم را آن زبان نبود که سر عشق را گوید» و «حد تقریر است شرح آرزومندی» با کدام بیت مفهوم یکسانی دارد؟
 (۱) شمه‌ای از داستان عشق شورانگیز ماست
 (۲) به زبان شرح عشق نتوان گفت
 (۳) حال من خود در نمی‌آید به نطق
 (۴) عاشق و رند و نظر بازم و می‌گویم فاش
- ندانستم که این دریا چه موج خونفشان دارد»
 هر چه آغاز ندارد نپذیرد انجام
 همچو مور افتاده شد در پای پیل
 رموز عشق مکن فاش پیش اهل عقول
 آخر بسوخت جانم در کسب این فضایل
- زو بدمد بس گهر تابناک»
 پست منشین که نیست جای درنگ
 کدامین بلندی است نابوده پست
 گرفته‌ایم عیار بلند و پستی‌ها
 شد آن نیک دل مرد یزدان پرست
- این حکایت‌ها که از فرهاد و شیرین کرده‌اند
 که نمی‌گردد از بیان روشن
 شرح حال اشک خونین من است
 تا بدانی که به چندین هنر آراسته‌ام

۲۴- مفهوم کدام بیت با سایر ابیات تفاوت دارد؟

سیه روی شد تا گرفت آفتاب
کسوف مرگ را آخر اسیری
بر جنگ او لشکر و باره نیست
غم و رنج گورت ببايد همی

(۱) گرفتن ببرد از رخ مبرد آب
(۲) گرفتم همچو خور عالم بگیری
(۳) چنین است مرمگ را چاره نیست
(۴) اگر تخت سورت ببايد همی

۲۵- ابیات زیر با کدام بیت قرابت مفهومی دارد؟

گفتم این فتنه است خوابش برده به
آن چنان بد زندگانی مرده به
پیش خود فتنه را نشاند ز پای
فتنه انگیز جهان غمزه جادوی تو بود
که یک دم از تو نظر بر نمی توان انداخت
زان که تو فتنه‌ای نشسته بهی

«ظالمی را خفته دیدم نیمروز
آن که خوابش بهتر از بیداری است
(۱) چون ز فتنه گران تهی شد جای
(۲) عالم از شور و شر عشق خبر هیچ نداشت
(۳) چه فتنه بود که حسن تو در جهان انداخت
(۴) و تو بنشسته‌ای مکن فرهی

زبان عربی

■ ■ عین الأصح و الأدق في الجواب للترجمة من أو إلى العربية (۲۶-۳۵)

۲۶- ﴿رَبَّنَا؛ إِنَّا سَمِعْنَا مُنَادِيًا يُنَادِي لِلإِيمَانِ...﴾:

- (۱) ای پروردگار ما؛ همانا ما ندا دهنده‌ای را شنیدیم که برای ایمان ندا می‌داد ...
- (۲) ای خدای ما؛ قطعاً ما ندائی را شنیدیم که برای ایمان آوردن ندا می‌داد ...
- (۳) خدایا؛ هرآینه ندائی به گوش ما رسید که برای ایمان ندا سر داده بود ...
- (۴) پروردگارا؛ بدون شک ندائی از ندا دهنده به گوش ما رسید که ندایش برای ایمان بود ...

۲۷- ﴿قُلْ يَا أَيُّهَا الْكَافِرُونَ، لَا أَعْبُدُ مَا تَعْبُدُونَ، وَ لَا أَنْتُمْ عَابِدُونَ مَا أَعْبُدُ﴾ : بگو هان ای کافران ...

- (۱) نمی‌پرستم آن را که شما پرستیده‌اید، و شما هم نمی‌پرستید آن را که من پرستیده‌ام!
- (۲) نمی‌پرستم آنچه را شما می‌پرستید، و نه شما پرستنده هستید آنچه را من می‌پرستم!
- (۳) نخواهم پرستید آنچه را معبود شما است، و نه شما می‌پرستید آنچه را معبود من است!
- (۴) نخواهم پرستید آن را که شما می‌پرستید، و شما هم نپرستیده‌اید آن را که من می‌پرستم!

۲۸- « رَبَّنَا هُوَ الَّذِي يَقْبَلُ دَعَاؤَنَا وَ يَحْمِنُنَا أَمَامَ شُرُورِ الْحَادِثَاتِ! »:

- (۱) خدای ما کسی است که دعاها را می‌پذیرفته، ما را در مواجهه با بدیهای روزگار محافظت می‌نماید!
- (۲) پروردگارا، ای کسی که دعای ما را می‌پذیری و از ما در مقابل پیشامدهای بد نگهداری می‌کنی!
- (۳) پروردگار ما همان کسی است که دعای ما را می‌پذیرد و از ما در برابر حوادث بد حمایت می‌کند!
- (۴) خدایا، آیا کسی هست که دعاها را بپذیرد و در رویارویی با بدیهای روزگاران ما را حفظ نماید!

۲۹- « قَدْ يُوَاجِهُ الشَّخْصَ النَّاجِحَ مَشَاكِلَ كَثِيرَةً فِي حَيَاتِهِ وَلَكِنَّهُ يَهْزِمُهَا لِأَنَّهُ قَدْ تَوَكَّلَ عَلَى رَبِّهِ! »:

- (۱) شخص موفق با مشکلات زیادی در زندگیش روبرو شده است ولی آنها را شکست داده است چون او به خدای خود توکل می‌کند!
- (۲) گاهی شخص موفق با مشکلات بسیاری در زندگی خود روبرو می‌شود ولی آنها را شکست می‌دهد زیرا بر پروردگار خود توکل کرده است!
- (۳) برخی اوقات شخصی که موفق است با مشکلات فراوانی در زندگی خود روبرو می‌شود لیکن با توکل بر پروردگارش آنها را کنار می‌زند!
- (۴) روبرو شدن شخص موفق در زندگیش با مشکلات، فراوان است اما او آنها را کنار می‌زند زیرا به پروردگار توکل نموده است!

۳۰- « إن يلتزم المذنب بالصدق يتخلص من شرّ ذنوبه لالتزامه! »:

- (۱) گناهکار اگر پای‌بند به راستی شود از شرّ گناهان خود بخاطر پای‌بندیش رها می‌شود!
- (۲) چنانچه مجرم به درستی ملزم باشد بخاطر این پای‌بندی از شرّ گناه خود رهایی می‌یابد!
- (۳) گناهکار هرگاه به راستی مقید شود بخاطر مقید شدنش از شرّ گناه خلاص می‌شود!
- (۴) زمانی که مجرم به درستی خود معتقد باشد از بدی گناهان خود بخاطر این پای‌بندی در امان می‌ماند!

۳۱- « المناطق الثقافية و التاريخية في إيران كثيرة و قد سجلتها منظمة اليونسكو في قائمة التراث العالمي! »:

- (۱) مناطق گردشگری و فرهنگی در ایران فراوانند درحالیکه سازمان یونسکو آن را ثبت جهانی کرده است!
- (۲) منطقه‌های فرهنگی و گردشگری ایران فراوان هستند و در لیست میراث فرهنگی سازمان یونسکو به ثبت رسیده است!
- (۳) بسیاری از منطقه‌های فرهنگی و تاریخی در ایران وجود دارند که سازمان یونسکو بعنوان میراث جهانی آنها را به ثبت رسانده است!
- (۴) مناطق فرهنگی و تاریخی در ایران زیاد هستند و سازمان یونسکو آنها را در لیست میراث جهانی ثبت کرده است!

۳۲- عین الصحیح:

- (۱) أفضل أصدقائي من يُعينوني على البرّ و الإحسان: برترین دوستانم کسی است که در نیکی و نیکوکاری مرا کمک می‌کند!
- (۲) لا يترك الإنسان صديقه بسبب عيبه الصغير: انسان دوستان خود را بخاطر عیبی کوچک در آنها ترک نمی‌کند!
- (۳) سيكون عيد المسلمين يوماً لا يحتاج فيه الفقراء إلى أحد: عید مسلمانان روزی خواهد بود که فقیران در آن به کسی نیاز نداشته باشند!
- (۴) إن اللوحات التحذيرية تحذّر المواطنين عند الخطر: تابلوهای هشداردهنده هنگام خطر شهروندان ما را از آن برحذر داشته است!

۳۳- عین الخطأ:

- (۱) كان بعض الشعراء قد أنشدوا أبياتاً سمّوها بالملّمعات: بعضی شاعران ابیاتی سروده بودند که آنها را ملّمعات نامیدند!
- (۲) كانت الطالبات يُحببن أن يحضرن في مهرجان المدرسة: دانش‌آموزان دوست داشتند که در جشنواره مدرسه حاضر شوند!
- (۳) الموسوعات معاجم مفيدة جداً قد جمعت فيها كثيرٌ من علوم الدنيا: دانشنامه‌ها واقعاً فرهنگهای مفیدی هستند که بسیاری از علوم جهان در آنها جمع‌آوری شده است!
- (۴) إن المواطن الفهيم هو الذي يشعر بالمسؤولية أمام المجتمع: شهروند فهیم کسی است که در برابر جامعه خود احساس مسؤولیت نموده است!

۳۴- « در آنچه بین تو و دیگری است، خود را میزان قرار بده! »:

- (۱) عليك أن تجعل بينك و بين غيرك الميزان!
- (۲) عليك أن تجعل الميزان بينك و بين غيرك!
- (۳) اجعل نفسك ميزاناً فيما بينك و بين غيرك!
- (۴) اجعل بين نفسك و بين غيرك الميزان!

۳۵- « نود و شش منهای شانزده می‌شود هشتاد! »:

- (۱) ستّ و تسعون إلا ستّ عشرة يساوي ثمانون!
- (۲) ستّ و تسعون إلا ستّ عشرة يساوي ثمانين!
- (۳) ستّ و تسعون ناقص ستّ عشرة يساوي ثمانون!
- (۴) ستّ و تسعون ناقص ستّ عشرة يساوي ثمانين!

۳۶- عین الخطأ في ضبط حركات الكلمات:

- (۱) أربعون تقسیم على أربعة يساوي عشرة!
- (۲) لا يترك الصديق بسبب زلة أو عيب فيه!
- (۳) تجتهد الأم لتربية أولادها اجتهاداً بالغاً!
- (۴) من لم يؤدبه الوالدان صغيراً يؤدبه الزمن!

٣٧- عَيْنُ الْخَطَأِ فِي ضَبْطِ حَرَكَاتِ الْكَلِمَاتِ:

- (١) سَتَشَاهِدُ مَشَاكِلَ جَدِيدَةً مُشَاهِدَةً مُؤَلِّمَةً!
- (٢) إِنَّهُ حَيَوَانٌ صَغِيرٌ يَعِيشُ تَحْتَ الْأَرْضِ يَنْقُلُ دَاءَ الطَّاعُونِ!
- (٣) يَا أَيُّهَا الْأَوْلَادُ وَ يَا أَيُّهَا الْبَنَاتُ؛ حَافِظُوا عَلَى نِظَافَةِ الطَّبِيعَةِ!
- (٤) قَرَّرَ الْمَزَارِعُ الْحِفَاطَ عَلَى الْأَفْرَاحِ وَ السَّمَاحِ لِلْبُومَاتِ بِدُخُولِ مَرْزَعَتِهِ!

■ ■ ■ اقرأ النص التالي ثم أجب عن الأسئلة (٣٨-٤٤) بما يناسب النص:

إن سمكة القرش سمكة كبيرة يصل طولها أحياناً إلى أحد عشر متراً. وتتميز بألوانها الزرقاء والبيضاء وغيرهما. و هيكلها غضروفي و تبتلع فريستها بسهولة على الرغم من أن لها فكين قويين و أسناناً قاطعة. و تمتاز بعيونها الحساسة جداً لاختلاف درجات الضوء، كما أن لها حاسة شم قوية. والعلماء اكتشفوا نوعاً من الزيوت العطرية تهرب منها سمكة القرش و يستفيد الغواصون منه للتخلص من مهاجمتها!

٣٨- عَيْنُ الصَّحِيحِ:

- (١) سمكة القرش تحب كلَّ العطور و تذهب إليها!
- (٢) لا نجد سمكة القرش إلا باللون الأزرق و الأبيض!
- (٣) لهذه السمكة نوع من الزيوت العطرية تهرب الأسماك الأخرى منها!
- (٤) تستفيد سمكة القرش من فكّيها و أسنانها أيضاً لأكل الفريسة!

٣٩- عَيْنُ الصَّحِيحِ: إنَّ الغواصين يستفيدون للتخلص من سمكة القرش من

- (١) الأصوات العالية لإيجاد الخوف!
- (٢) عطر الزيت الذي تكرهه!
- (٣) كل شيء للتخلص من مهاجمتها!
- (٤) الضوء الشديد حتى تهرب!

٤٠- عَيْنُ الْخَطَأِ: إنَّ سمكة القرش...

- (١) تستطيع أن تجمع جسمها لأنه غضروفي!
- (٢) تأكل فريستها بفكّيها القويين فقط!
- (٣) لها امتياز و هو قدرة تمييز درجات الضوء!
- (٤) تشم رائحة الأشياء شماً قوياً!

٤١- عَيْنُ الْخَطَأِ لِلْفَرَاحَاتِ: هناك سمكة ... مع لون ... لها مواصفات ... الأسماك الأخرى!

- (١) قوية / أبيض / تمتاز عن
- (٢) كبيرة / أزرق / تختلف من
- (٣) عريضة / متميز / تنقذها من
- (٤) مهاجمة / مختلف / تميزها عن

■ عَيْنُ الصَّحِيحِ عَنِ الْإِعْرَابِ وَ التَّحْلِيلِ الصَّرْفِيِّ (٤٢-٤٤)

٤٢- « تَمَيَّزٌ »:

- (١) فعل مضارع - للغائبة - مزيد ثلاثي (من باب تفعّل) - لازم / فعل و مع فاعله جملة فعلية
- (٢) للغائبة - مزيد ثلاثي (من باب تفعّل) - متعدّد - معرب / فعل مرفوع، و الجملة فعلية
- (٣) مضارع - للمخاطب - مزيد ثلاثي - لازم - معلوم (= مبني للمعلوم) / فعل و مع فاعله جملة فعلية
- (٤) مزيد ثلاثي (حروفه الأصلية: م ي ز) - لازم - معلوم (= مبني للمعلوم) - مبني / فعل مرفوع، و الجملة فعلية

٤٣- « تَهْرَبٌ »:

- (١) مضارع - مجرد ثلاثي (حروفه الأصلية: ه ر ب) - متعدّد / فعل مرفوع و فاعله « سمكة »
- (٢) فعل مضارع - للغائبة - مجرد ثلاثي - لازم - معرب / فعل و فاعله « سمكة » و الجملة فعلية
- (٣) مجرد ثلاثي - لازم - معلوم (= مبني للمعلوم) - مبني / فعل و فاعله « سمكة » و الجملة فعلية
- (٤) للغائبة - مزيد ثلاثي (من باب إفعال) - لازم - معلوم (= مبني للمعلوم) / فعل و مع فاعله جملة فعلية

- ۴۴ « الغواصون »:

- (۱) اسم - جمع سالم للمذكر - اسم مبالغة - معرف بآل - معرب / فاعل و مرفوع بالواو
- (۲) جمع سالم للمذكر - معرف بآل - معرب / مبتدأ و مرفوع بالواو، و الجملة اسمية
- (۳) جمع سالم للمذكر - اسم مبالغة (للدلالة على الآلة أو الوسيلة) - معرب / مبتدأ و مرفوع بالواو
- (۴) اسم مبالغة (حروفه الأصلية: غ و ص) - معرف بآل / فاعل و مرفوع بالضمة، و الجملة فعلية

■ ■ عین المناسب للجواب عن الأسئلة التالية (۵۰-۴۵)

- ۴۵ عین الجملة التي فيها فعل مزيد:
- (۱) سيكشف العلماء أسرار الحياة!
 - (۲) إنهم ما قدروا أن يعملوا بواجباتهم!
 - (۳) كان هذا الولد قد تأخر في عمله!
 - (۴) سوف يرقد المريض في المستشفى!
- ۴۶ عین الخطأ في صيغة المجهول (= المبنى للمجهول):
- (۱) أغلق باب حافلة المدرسة الصغيرة!
 - (۲) وُجِدَت أعشاب طيبة في الجبل!
 - (۳) يُقتل الأعداء في ساحة الحرب!
 - (۴) تُحصَد القمح في فصل الصيف!
- ۴۷ عین الخطأ في اسم و خبر الأفعال الناقصة:
- (۱) ليس الأعداء نادمون على عملهم السيئ!
 - (۲) كان الفلاحان يحصدان الزرع في الحديقة!
 - (۳) صارت أيام الصيف في مدينتنا حارة جداً!
 - (۴) إن الكاذبين ما أصبوا محترمين عند الناس!
- ۴۸ عین ما ليست فيه جملة تصف النكرة:
- (۱) سافر ولداي إلى قرية كانت جميلة جداً!
 - (۲) لا يتدخل المؤمن في موضوع يعرضه للنهم أبداً!
 - (۳) لهذه المكتبة معاجم قيمة و يذهب الطلاب إليها!
 - (۴) للكلام آداب يجب علينا أن نعمل بها!
- ۴۹ عین ما فيه المفعول المطلق و الحال معاً:
- (۱) اجتنب التلميذ الكسل اجتناباً و ما رجع إليه مرة أخرى أبداً!
 - (۲) استغفرت الله استغفاراً و أنا نادمة على ذلك الذنب و إن كان قليلاً!
 - (۳) ما كان هذان الوالدان قادرين على تهيئة كل ما تحتاج إليه الأسرة احتياجاً!
 - (۴) يجب على المؤمنين أن يحسنوا إلى الفقراء إحصان الصادقين و المخلصين!
- ۵۰ عین المنادى يختلف عن الباقي:
- (۱) يا الله! ارحم جميع عبادك في الدنيا و الآخرة!
 - (۲) تحاولن أن تكتسبن درجات عالية أيتها البنات!
 - (۳) اللهم! إنما أنت مجيب لدعواتنا في الحياة الدنيا!
 - (۴) لم لا تطالعين في هذه المكتبة يا تلميذة المدرسة!

فرهنگ و معارف اسلامی

- ۵۱ کدام مورد به سرمایه‌هایی که خداوند در اختیار انسان قرار داده است، اشاره می‌کند؟
- (۱) وجدان - اراده - نفس مطمئنه
 - (۲) عقل - اراده - نفس اماره
 - (۳) نفس اماره - نفس لوآمه - پیامبران الهی
 - (۴) عقل - وجدان - راهنمایان الهی
- ۵۲ پیامد اعتقاد به آیه «مَنْ آمَنَ بِاللَّهِ وَ الْيَوْمِ الْآخِرِ وَ عَمِلَ صَالِحاً فَلَا خَوْفٌ عَلَيْهِمْ وَ لَا هُمْ يَحْزَنُونَ» چیست؟
- (۱) انسان دیگر ترسی از مرگ ندارد و همواره آماده فداکاری در راه خدا است.
 - (۲) چنین انسانی دارای انرژی فوق‌العاده است و از کار خود لذت می‌برد.
 - (۳) مرگ را جز سعادت و زندگی با ظالمان را جز ننگ و خواری نمی‌داند.
 - (۴) خداپرستان حقیقی گرچه در دنیا زندگی می‌کنند و زیبا هم زندگی می‌کنند اما به آن دل نمی‌سپرند.
- ۵۳ گرایش به بقا و جاودانگی به کدام استدلال اثبات معاد ارتباط دارد؟
- (۱) ضرورت معاد براساس حکمت الهی
 - (۲) امکان معاد براساس عدل الهی
 - (۳) امکان معاد با توجه به نظام مرگ و زندگی
 - (۴) ضرورت معاد براساس عدل الهی

- ۵۴- پیام آیه شریفه «و عسی أن تکرهوا شیئاً و هو خیر لکم» کدام است؟
 (۱) خداوند مهربان برای انسان آن چیزی را رقم می‌زند که او می‌پسندد.
 (۲) خداوند اسرار افراد را می‌داند و بر اندیشه‌هایشان آگاهی دارد.
 (۳) هر نتیجه‌ای برای انسان متوکل به دست آید به مصلحت اوست.
 (۴) انسان گاهی چیزهایی را به نفع خود می‌پندارد در حالی که به ضرر اوست.
- ۵۵- اگر فرزند با نهی پدر و مادر به سفری برود که آن سفر بر او واجب نبوده است، باید
 (۱) نماز را شکسته بخواند و استغفار کند.
 (۲) نماز را تمام بخواند و روزه‌اش را بگیرد.
 (۳) فقط نماز را تمام بخواند.
 (۴) نماز را شکسته بخواند و روزه نگیرد.
- ۵۶- کفاره جمع چه زمانی بر شخص روزه‌دار واجب می‌گردد؟
 (۱) فردی که به علت بیماری نتواند روزه بگیرد و بعد از ماه رمضان عذر او برطرف شود.
 (۲) کسی که روزه ماه رمضان را عمداً نگیرد.
 (۳) فردی که به چیز حرامی روزه خود را باطل کند.
 (۴) کسی که تمام سر خود را در آب فرو ببرد یا غبار غلیظ به حلق برساند.
- ۵۷- بیت زیر با کدام سؤال اساسی ارتباط مفهومی دارد؟
 «از کجا آمده‌ام آمدنم بهر چه بود
 به کجا می‌روی آخر نمایم وطنم»
 (۱) راه زندگی انسان چگونه است؟
 (۲) مسیر چگونه زیستن انسان کدام است؟
 (۳) آدمی برای چه زندگی می‌کند؟
 (۴) آینده انسان چگونه است؟
- ۵۸- عدم تعارض و ناسازگاری در میان آیات قرآن به کدام جنبه از اعجاز قرآن کریم مربوط می‌شود؟
 (۱) اعجاز لفظی - انسجام درونی
 (۲) اعجاز لفظی - رسایی تعبیرات
 (۳) اعجاز محتوایی - انسجام درونی
 (۴) اعجاز محتوایی - جامعیت و همه جانبه بودن
- ۵۹- رسول خدا (ص) کدام عامل را سبب سقوط اقوام و ملل پیشین معرفی کردند؟
 (۱) اختلافات میان اقوام و مذاهب گوناگون در جامعه، عمیق بود.
 (۲) فقر و محرومیت افراد جامعه مورد بی‌توجهی قرار می‌گرفت.
 (۳) در اجرای عدالت، تبعیض روا داشتند.
 (۴) تعصب‌های قومی و نژادی رایج بود.
- ۶۰- چرا بعد از برداشته شدن منع نوشتن حدیث پیامبر (ص) و رواج حدیث‌نویسی، تشخیص احادیث صحیح از غلط آسان نبود؟
 (۱) عدم حضور اصحاب پیامبر در میان مردم
 (۲) تفسیر و تعلیم معارف اسلامی توسط علمای اهل کتاب به ظاهر مسلمان
 (۳) تفسیر و تعلیم آیات قرآن مطابق با منافع قدرتمندان
 (۴) ایجاد شرایط مناسب برای جاعلان حدیث
- ۶۱- کدام آیه شریفه شرایط زمینه‌ساز هلاکت یا عزت و سربلندی یک جامعه را بیان می‌کند؟
 (۱) و نرید أن نمّن علی الذین استضعفوا فی الارض
 (۲) إن الارض یرثها عبادی الصالحون
 (۳) لیستخلفنهم فی الارض کما استخلف الذین من قبلهم
 (۴) ذلک بأن الله لم یکمغیراً
- ۶۲- قرآن کریم از می‌خواهد که حتماً پیشه کنند تا خداوند به بهترین صورت زندگی آنان را سامان دهد.
 (۱) مردان و زنان - عفاف
 (۲) دختران و پسران - عفاف
 (۳) دختران و پسران - تقوا
 (۴) مردان و زنان - تقوا
- ۶۳- کدام گزینه تأکید می‌کند که موجودات پس از پیدایش نیز همچنان، مانند لحظه نخست خلق شدن، به خداوند نیازمند هستند؟
 (الف) ما، به دریا حکم طوفان می‌دهیم
 (ب) مهر رخسار تو می‌تابد ز ذرات جهان
 (ج) ما همه شیران ولی شیر غلام
 (د) ما چو نایبیم و نوا در ما ز توست
- (۱) الف - د
 (۲) ج - د
 (۳) ب - ج
 (۴) الف - ب
- ۶۴- با توجه به آیه ۱۶ سوره رعد «قل من ربّ السّموات و الارض قل الله ...» چه کسی را نمی‌توان به‌عنوان ولی و سرپرست خود انتخاب کرد؟
 (۱) جعلوا لله شرکاء خلقوا کخلقه
 (۲) قل هل یرتوی الاعمی و البصیر
 (۳) فتشابه الخلق علیهم
 (۴) لایملکون لا نفسهم نفعا و لا ضرراً
- ۶۵- کدام مورد مفهوم آیه شریفه «إنّ الله ربّی و ربّکم فاعبدوه هذا صراط مستقیم» را تبیین و تأکید می‌کند؟
 (الف) بر آستان جانان گر سر توان نهادن
 (ب) نظیر دوست ندیدم، اگرچه از مه و مهر
 (ج) خداوند کیهان و گردان سپهر
 (د) ما عدم هاییم و هستی‌های ما
- (۱) الف - ب
 (۲) ب - ج
 (۳) ج - د
 (۴) الف - د

- ۶۶- آیه شریفه «قل انما اعظکم بواحدة ان تقوموا لله مثنی و فردی» با کدام عبارت بر مفهوم یکسانی تأکید دارند؟
 (۱) ما لهم من دونه من ولی و لا یشرک فی حکمه احدا (۲) و ان اعبدونی هذا صراط مستقیم
 (۳) اللهم لا تکنلی الی نفسی طرفه عین ابداً (۴) فاستقم كما امرت و من تاب معك
- ۶۷- پروین اعتصامی در بیت زیر کدام مفهوم را مورد توجه قرار داده است؟
 «قطره‌ای کز جویباری می‌رود
 از پی انجام کاری می‌رود»
 (۱) یسأله من فی السماوات و الارض کل یوم هو فی شأن (۲) قل ان صلاتی و نسکی و محیای و مماتی لله رب العالمین
 (۳) ان الله یمسک السماوات و الارض ان تزولا (۴) و ما خلقنا السماوات و الارض و ما بینهما لاعبین
- ۶۸- آیات سوره اعراف «و الذین کذبوا باياتنا سنستدرجهم من حیث لا یعلمون و املی لهم ان کیدی متین» به کدام سنت‌های الهی اشاره دارند؟
 (۱) املاء - ابتلاء - امهال (۲) ابتلاء - املاء - استدراج (۳) امهال - استدراج (۴) ابتلاء - امهال
- ۶۹- کدام آیات به بیان معیارهای تمدن اسلامی می‌پردازند؟
 الف) من آمن بالله و الیوم الآخر و عمل صالحاً فلهم اجرهم عند ربهم
 ب) قد افلح من زکاهها و قد خاب من دسآها
 ج) یا ایها الذین آمنوا اطیعوا الله و اطیعوا الرسول و اولی الامر منکم
 د) و من آیاته ان خلق لکم من انفسکم ازواجاً لتسکنوا الیها
 (۱) الف - ج - د (۲) الف - ب (۳) ب - ج - د (۴) ب - د
- ۷۰- امام صادق علیه‌السلام وضعیت عمل انسان را در برزخ چگونه توصیف می‌فرمایند و منشأ نعمت‌های بهشتی چیست؟
 (۱) به‌صورت یک شخص که انسان بدان آگاه است - اعمال و رفتار فرد
 (۲) به‌صورت یک شخص که انسان بدان آگاه است - فضایل کسب شده
 (۳) به‌صورت همنشینی که موجب انس انسان است - فضایل کسب شده
 (۴) به‌صورت همنشینی که موجب انس انسان است - اعمال و رفتار فرد
- ۷۱- در آیات قرآن، رسولان الهی چگونه توصیف شده‌اند؟
 (۱) و ما اوتی النبیین من ربهم
 (۲) ما اوتی النبیین من ربهم
 (۳) الله اعلم حیث یجعل رسالته
 (۴) و ما انت علیهم بوکیل
 (۱) و ما اوتی النبیین من ربهم (۲) ما اوتی النبیین من ربهم (۳) الله اعلم حیث یجعل رسالته (۴) و ما انت علیهم بوکیل
- ۷۲- حضرت علی علیه‌السلام حاکم شدن بنی‌امیه را نتیجه کدام امر می‌داند و چه آیه‌ای گواه بر این مطلب است؟
 (۱) به انزوا کشیدن شخصیت‌های باتقوا و جهادگر - ذلک بان الله لم یک مغیراً نعمة انعمها علی قوم
 (۲) به انزوا کشیدن شخصیت‌های باتقوا و جهادگر - و من ینقلب علی عقبیه فلن یضر الله شیئاً
 (۳) سستی مسلمانان در دفاع از حق - و من ینقلب علی عقبیه فلن یضر الله شیئاً
 (۴) سستی مسلمانان در دفاع از حق - ذلک بان الله لم یک مغیراً نعمة انعمها علی قوم
- ۷۳- کدام اعتقاد دینی، پایه و اساس تمام دین است؟
 (۱) صراط المستقیم که بر تمام آیات قرآن سایه افکنده است.
 (۲) لاله الاالله که فقط در زندگی فردی ما تأثیر بسزایی دارد.
 (۳) لاله الاالله که بر تمام آیات قرآن سایه افکنده است.
 (۴) صراط المستقیم که فقط در زندگی فردی ما تأثیر بسزایی دارد.
- ۷۴- آیات شریفه «ان ارادنی الله بضر» و «فتوکل علی الله» به ترتیب بیانگر کدام بعد از ابعاد توحید است؟
 (۱) ربوبی - عبادی (۲) عبادی - ربوبی (۳) ربوبی - ربوبی (۴) عبادی - عبادی
- ۷۵- از عبارت «نية المؤمن خیر من عمله» کدام پیام دریافت می‌شود؟
 (۱) حسن فعلی به‌طور طبیعی حسن فاعلی را به‌دنبال می‌آورد.
 (۲) حسن فعلی بدون حسن فاعلی، کالبد بی‌جانی است.
 (۳) هر عملی در انسان مؤمن، از حسن فاعلی و حسن فعلی تشکیل شده است.
 (۴) انسان مؤمن باید حسن فاعلی که همان عمل صالح است داشته باشد.

زبان انگلیسی

Part A: Grammar and Vocabulary

Directions: Questions 76-87 are incomplete sentences. Beneath each sentence you will see four words or phrases, marked (1), (2), (3), and (4). Choose the one word or phrase that best completes the sentence. Then mark your answer sheet.

- 76- I don't know why, but I'm not finding as much satisfaction in learning German as I -----
 ----- when I started the program.
 1) have done 2) did 3) was doing 4) had done

- 77- It's difficult to decide which parent will be in the ICU right before the surgery, since only one parent is permitted. ----- a really hard time with that decision if I were you.
 1) I would think I would have 2) I would think I have
 3) I think I would have 4) I am thinking I have
- 78- ----- the farm where I was born and grew up, ----- the end of the day we were so tired from all the work that we went to bed immediately after eating the evening meal.
 1) In / in 2) In / at 3) On / in 4) On / at
- 79- You may not believe it, but the things ----- at the start ----- so simple now can cause serious problems in the future.
 1) that / they seem 2) that / seem 3) which / it seems 4) which / seems
- 80- The Chinese tradition of "sitting the month" lasts 30 days, during which the new mother does not leave her bed and is ----- by her female relatives.
 1) regarded as 2) cooperated with 3) cared for 4) dedicated to
- 81- As a baby grows, doctors measure and weigh the baby to make sure the height and weight remain -----.
 1) proportional 2) essential 3) international 4) commercial
- 82- A: Be honest, please. Was he at all sorry for what he'd done at the party?
 B: Oh, he was full of -----.
 1) identities 2) blessings 3) apologies 4) strengths
- 83- A: I think Mozart was the greatest composer who ever lived.
 B: I do too. -----, however, that he died so young. If he had lived longer, we would have much more enjoyable music to listen to.
 A: Yes, but we should be thankful for the music that he did leave for us to enjoy.
 1) It's a pity 2) That's OK with me
 3) I don't think so 4) Above all
- 84- Twenty people were too many for that committee, especially because each one of them wanted his ideas to be included in the project. -----.
 1) A friend in need is a friend indeed 2) Two heads are better than one
 3) Birds of a feather flock together 4) Too many cooks spoil the broth
- 85- It's not easy to find people to fix your shoes, repair your broken zipper, or anything else that's ----- but necessary for daily life.
 1) portable 2) known 3) minor 4) practical
- 86- Playing computer games and checking social media, like Instagram and Telegram, would -----, believe it or not, at least 2 hours ----- from your work hours.
 1) work / out 2) deal / with 3) take / away 4) put / aside
- 87- Some sports fans support the team only when it wins games, but loyal fans support it ---- because they know how difficult it is to win all the time.
 1) unconditionally 2) accidentally 3) generally 4) indirectly

Part B: Cloze Test

Directions: Questions 88-92 are related to the following passage. Read the passage and decide which choice (1), (2), (3), or (4) best fits each space. Then mark your answer sheet.

Ferdowsi was a Persian poet and the author of Shahnameh, which is the world's longest epic poem created by a single poet, and the national epic of Greater Iran.

Except for his kunya and his laqab, nothing is known with any (88) ----- about his full name. From an early period on, he (89) ----- to by different additional names and titles, the most common one being Ḥakīm ("philosopher"). (90) -----, his full name is given in Persian (91) ----- as Ḥakīm Abu'l-Qāsim Firdowsī Ṭūsī.

Ferdowsi was buried in his own garden. A Ghaznavid governor of Khorasan constructed a mausoleum over the grave, and it became a revered site. The tomb, which has now become the (92) ----- of a national shrine, was rebuilt between 1928 and 1934.

- 88- 1) advance 2) certainty 3) purpose 4) symbol
 89- 1) referred 2) has been referred 3) was referring 4) had been referred
 90- 1) To be based on 2) That is based on 3) This is based on 4) Based on this
 91- 1) characters 2) structures 3) components 4) sources
 92- 1) equivalent 2) format 3) demand 4) requirement

Part C: Reading Comprehension

Directions: In this part of the test, you will read two passages. Each passage is followed by four questions. Answer the questions by choosing the best choice (1), (2), (3), or (4). Then mark your answer sheet.

Passage 1:

That's hardly surprising if you know something about their background, because they met while taking an art class in college together. However, they are artistic in different ways.

Of the two, my father is probably the more innovative. He was trained as an architect and is able to look at problems in different ways. In fact, he usually has so many different ideas that it's difficult for him to find just one solution to a problem. Take the house I grew up in, which he designed. He came up with a great plan and built it that way, but after it was finished, he wasn't happy with it for long. He decided he wanted to try a new design. He kept working on that house the whole time we lived there.

My mother is a fashion designer. She's also very artistic, but in a different way. When she's designing, she thinks about what she wants for a while and then usually makes just one design. However, it's a very good design. Generally speaking, you could say that she's more practical than my father. Perhaps that's why my mother is the one who _____.

I like to think I'm similar to both of my parents. I have an artistic side, but I'm practical, too. I guess you could say that both of those sides are reflected in the career path I've chosen—I just started my own business designing websites.

- 93- What is the best thesis statement (the statement which is intended to fill in the blank space) for the first paragraph?
 1) I don't understand my parents.
 2) My parents are completely different from me.
 3) Both my parents are artistic and talented.
 4) I rarely see my parents.
- 94- In the second paragraph, Ray describes ----- .
 1) the nature of his father's artistic abilities
 2) the place where his father grew up
 3) his father's problems
 4) his relationship with his father
- 95- Which phrase best completes the last sentence in the third paragraph?
 1) became a fashion designer
 2) handles the money in the family
 3) helped my father design the house we are living in
 4) is more artistic

- 96- Which of the following best describes the function of the sentence below?
"I guess you could say that both of those sides are reflected in the career path I've chosen."
- 1) It introduces a new topic.
 - 2) It supports the previous statement.
 - 3) It contrast the previous statement.
 - 4) It provides a specific example.

Passage2:

I was glad when somebody told me, "You may go and collect Negro folklore." In a way, it would not be a new experience for me. I was born into the cradle of black culture. It fit me like a shirt—I didn't observe it; I wore it. Only in college, away from my native surroundings, could I stand off to the side and look at my wrapping, and even then I needed the lens of anthropology to look through.

When asked where I wanted to work, I chose Florida. I knew that Florida drew African-Americans from all southern states as well as from other parts of the country, so I thought I could find a cross-section of black culture in that one state. And since I was feeling new myself, it made sense for me to balance that newness by choosing familiar ground.

I started in the town of Eatonville, which I believed would be rich with source material that would be easily available to me. I wanted to experience my childhood memories as an adult. As long as I could remember, black men would gather in the evenings outside of stores and tell stories. Sometimes women would join them. As a child when I was sent down to the store, I'd take my time making the purchase so I could hang around longer to listen to them talk.

Folklore is not as easy to collect as you might think. The ideal sources have the fewest outside influences, but that's also where people are less open about sharing their cultural traditions with strangers. Although in other cities it might have been difficult to gather the information I wanted, I knew that in Eatonville everybody would help me.

- 97- Based on the first paragraph, it is most reasonable to conclude that while in college the author ----- .
- 1) decided to become a professor of anthropology
 - 2) understood her own culture in new and different ways
 - 3) felt that her teachers prevented her from studying what she wanted
 - 4) decided that she did not want to live permanently in Eatonville, Florida
- 98- In the second paragraph, the author indicates that one reason she chose to work in Florida was that she wanted to collect folklore ----- .
- 1) from a place she had never visited
 - 2) in a state far from where she grew up
 - 3) where her teachers suggested she do so
 - 4) from people of different geographical backgrounds
- 99- As it is used in the passage, the word "material" most nearly means ----- .
- 1) information
 - 2) diversity
 - 3) money
 - 4) energy
- 100- Which of the following is NOT among the reasons the author gives for her decision to collect folklore in Eatonville?
- 1) Eatonville and its people are familiar to her.
 - 2) The people of Eatonville would have many stories for her collection.
 - 3) She believes that the people of Eatonville will help her in her project.
 - 4) The people of Eatonville would be grateful that she published their stories.



@sanjesheducationgroup

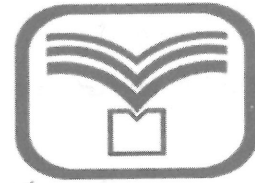
کانال تلگرام آزمون‌های آزمایشی سنجش

به داوطلبان عزیز پیشنهاد می‌شود، علاوه بر مطالعه کامل کتاب‌های درسی، به منظور آشنایی بیشتر با پرسش‌های چهارگزینه‌ای استاندارد، مجموعه کتاب‌های «سنجش ۹۰ به بعد» را تهیه کنند. (خرید اینترنتی www.sanjeshshop.ir)



آزمون ۱۱ از ۱۳

دفترچه شماره ۲



شرکت تعاونی خدمات آموزشی کارکنان
سازمان سنجش آموزش کشور

اگر دانشگاه اصلاح شود، مملکت اصلاح می‌شود.
امام خمینی (ره)

نام:

نام خانوادگی:

شماره داوطلبی:

صبح جمعه
۱۳۹۸/۲/۲۰

آزمون آزمایشی سنجش دوازدهم
جامع نوبت دوم

آزمون اختصاصی
گروه آزمایشی علوم انسانی (دوازدهم)

مدت پاسخگویی: ۱۶۵ دقیقه

تعداد سؤال: ۱۸۰

عنوان مواد امتحانی، تعداد، شماره سؤالات و مدت پاسخگویی

ردیف	مواد امتحانی	تعداد سؤال	از شماره	تا شماره	مدت پاسخگویی
۱	ریاضیات	۲۰	۱۰۱	۱۲۰	۲۵ دقیقه
۲	اقتصاد	۱۵	۱۲۱	۱۳۵	۱۳ دقیقه
۳	زبان و ادبیات فارسی	۳۰	۱۳۶	۱۶۵	۳۰ دقیقه
۴	زبان عربی	۲۰	۱۶۶	۱۸۵	۲۰ دقیقه
۵	تاریخ و جغرافیا	۳۰	۱۸۶	۲۱۵	۲۵ دقیقه
۶	علوم اجتماعی	۲۰	۲۱۶	۲۳۵	۱۵ دقیقه
۷	فلسفه و منطق	۲۵	۲۳۶	۲۶۰	۲۲ دقیقه
۸	روان شناسی	۲۰	۲۶۱	۲۸۰	۱۵ دقیقه

حق چاپ، تکثیر و انتشار سوالات به هر روش (الکترونیکی و...)، قبل و یا بعد از برگزاری آزمون، برای تمامی اشخاص حقیقی و حقوقی ممنوع است (حتی با ذکر منبع) و متخلفین تحت پیگرد قانونی قرار می‌گیرند.

۱۰۱- اگر $a^2 = 5$ و $b = -2$ باشد، حاصل $(a+b)^3 - (a-b)^3$ کدام است؟

- (۱) -108 (۲) -76 (۳) 76 (۴) 108

۱۰۲- عدد ۶ را ۶ بار در خودش ضرب کرده سپس عدد حاصل را ۳ بار بر عدد ۴ تقسیم می‌کنیم. حاصل به صورت عدد توان‌دار کدام گزینه است؟

- (۱) 3^6 (۲) $1/5^6$ (۳) 6^3 (۴) $1/5^9$

۱۰۳- مجموع عدد ۱۲۵ و مکعب عدد ۹، بر کدام عدد اول بخش پذیر است؟

- (۱) ۳ (۲) ۱۳ (۳) ۵۹ (۴) ۶۱

۱۰۴- نقطه $(2, 1)$ رأس سهمی $y = x^2 + ax - b$ می‌باشد. حاصل $b - a$ ، کدام است؟

- (۱) -1 (۲) ۱ (۳) -9 (۴) ۹

۱۰۵- برای تابع خطی $f(x)$ داریم: $f(x) + 3f(-x) = 3x - 2$. شیب تابع کدام است؟

- (۱) $-\frac{3}{2}$ (۲) $\frac{2}{3}$ (۳) $-\frac{2}{3}$ (۴) $\frac{3}{2}$

۱۰۶- تابع $f: \{-1, 1, 2\} \rightarrow B$ مفروض است. برد f کدام است؟

- (۱) $\{0, 2, 3\}$ (۲) $\{1, 2, 3\}$ (۳) $\{0, 3\}$ (۴) $\{0, 2\}$

۱۰۷- تابع $f: A \rightarrow B$ مفروض است. اگر اعضای A ، ۲۰ عدد طبیعی باشند و B زیر مجموعه اعداد صحیح نامثبت باشد، آن‌گاه کدام گزینه درست است؟

- (۱) مجموعه B نامتناهی است. (۲) صفر عضو مجموعه B است.
(۳) معادله $f(x) - x = 0$ ریشه ندارد. (۴) تعداد اعضای مجموعه B ، برابر با ۲۰ است.

۱۰۸- نقیض گزاره $(p \vee q) \Rightarrow r$ کدام است؟

- (۱) $\sim r \Rightarrow (\sim p \vee \sim q)$ (۲) $(\sim p \vee \sim q) \Rightarrow \sim r$

- (۳) $\sim (p \Rightarrow r) \vee \sim (q \Rightarrow r)$ (۴) $(\sim p \Rightarrow \sim r) \wedge (\sim q \Rightarrow \sim r)$

۱۰۹- p گزاره درست، q گزاره نادرست و r گزاره دلخواه می‌باشند، ارزش گزاره $(p \wedge q) \Rightarrow (r \Leftrightarrow p)$ ، کدام است؟

- (۱) r (۲) $\sim r$ (۳) F (۴) T

۱۱۰- به ازای کدام مقادیر x ، معادله $x - 1 = 3 - 2[x]$ ، برقرار است؟

- (۱) $(4 \leq x < 5)$ (۲) $(2 \leq x < 3)$

- (۳) $(2 \leq x < 4)$ (۴) $(3 \leq x < 5)$

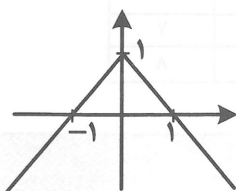
۱۱۱- شکل زیر نمودار کدام تابع است؟

(۱) $f(x) = 1 - |x|$

(۲) $f(x) = |x| - 1$

(۳) $f(x) = |x - 1|$

(۴) $f(x) = -|x - 1|$



۱۱۲- f تابع همانی و g تابع ثابت است. اگر $f(x+1) + g(3) = x + 3$ باشد، کدام گزینه درست است؟

- (۱) $f(2) + g(3) = 5$ (۲) $f(x+1) = x$ (۳) $g(x) = 3$ (۴) $g(x) = 2$

۱۱۳- اگر تابع مکان بر حسب زمان یک خودرو به صورت $f(x) = \begin{cases} 125x & 0 \leq x \leq 2 \\ 250 & 2 < x < 2.5 \\ 100x & 2.5 \leq x \leq 4.5 \end{cases}$ باشد، سرعت متوسط این خودرو کدام است؟

۹۵ (۱) ۱۰۰ (۲) ۱۱۲/۵ (۳) ۱۲۵ (۴)

۱۱۴- به ازای کدام مقدار n ، معادله $20(n^2 + 1) = C(n, 2) - (2n - 2)C(n, 3)$ برقرار است؟

۳ (۱) ۴ (۲) ۵ (۳) ۶ (۴)

۱۱۵- یک سکه را پرتاب می‌کنیم. اگر رو آمد، ۲ تاس و اگر پشت آمد، ۳ تاس را پرتاب می‌کنیم. تعداد حالات ممکن کدام است؟

۲۱۶ (۱) ۲۵۲ (۲) ۲۸۸ (۳) ۴۳۲ (۴)

۱۱۶- یازدهمین جمله یک دنباله حسابی ۵۲ و جمله نوزدهم آن ۹۲ است. جمله سی‌ام آن کدام است؟

۱۴۷ (۱) ۱۴۵ (۲) ۱۴۲ (۳) ۱۵۲ (۴)

۱۱۷- اضلاع یک مثلث قائم‌الزاویه تشکیل تصاعد حسابی می‌دهند. اگر محیط این مثلث ۲۴ باشد، مساحت آن کدام است؟

۱۲ (۱) ۱۶ (۲) ۲۴ (۳) ۲۸ (۴)

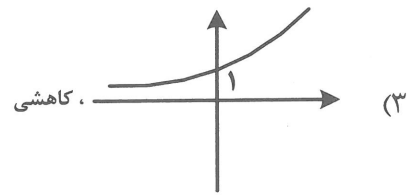
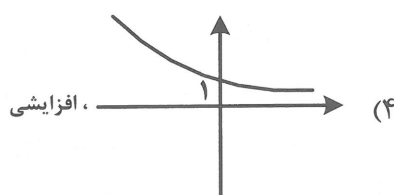
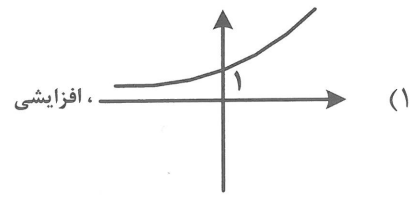
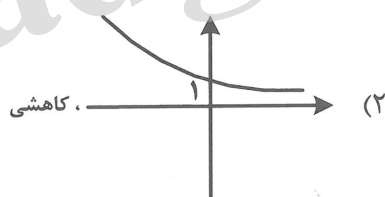
۱۱۸- حاصل $(\frac{m^{\frac{1}{2}}}{m^2})^{-4}$ کدام است؟

۱ (۱) m^2 (۲) m^4 (۳) m^6 (۴)

۱۱۹- در یک دنباله هندسی صعودی به صورت $.., b, a, 9, 4$ ، مجموع پنج جمله اول کدام است؟

$\frac{211}{8}$ (۱) $\frac{211}{4}$ (۲) $\frac{243}{4}$ (۳) $\frac{243}{8}$ (۴)

۱۲۰- نمودار $f(x) = 2^x$ کدام است و تابع $y = -f(-x)$ به چه صورت است؟



۱۲۱- کدام گزینه بیانگر پاسخ درست و کامل پرسش‌های زیر است؟

- الف) اگر بپذیریم انسان موجودی کمال‌جو است، برآورده شدن قسمتی از انتظاراتش منجر به: در او خواهد شد.
 ب) دستیابی به بیشترین میزان تولید و فراهم ساختن سطح بالاتری از رفاه برای انسان، ملاک سنجش، چیست؟
 ج) ارتقاء دانش فنی چه باوری را متزلزل می‌نماید؟

د) شرایط استفاده از منابع و امکانات دارای قابلیت متعدد، لازمهٔ چشم‌پوشی از چه هزینه‌ای است؟

ه) کدام گروه از کالاها، به ترتیب: ضروری، واسطه‌ای و تجملی است؟

۱) الف) به‌وجود آمدن احساس بی‌نیازی ب) مصرف هرچه بیشتر ج) استفادهٔ درست از منابع د) تولید ه) خوراک، آب و لوستر

۲) الف) گذشت از نیازهای تازه شکل‌یافته و حذف آن‌ها ب) تأمین رفاه زیاد و رفع نیازهای تجملی ج) بی‌حد و حصر بودن نعمت‌های الهی د) استهلاک ه) مسکن، خوراک و گوشی تلفن

۳) الف) شکل‌گیری عطش کمتر برای رفع نیازهای جدید ب) رفع نیازهای نامحدود انسان ج) قابلیت مصارف متعدد منابع د) تجارت ه) فرش گران‌قیمت، گلگیر ماشین و مسکن

۴) الف) شکل‌گیری نیازهای جدید ب) بهترین روش استفاده از منابع و امکانات ج) محدودیت منابع در دسترس د) فرصت ه) پوشاک، لاستیک ماشین و فرش دستبافت

۱۲۲- پاسخ درست و کامل سؤالات زیر در کدام گزینه مطرح شده است؟

الف) تولیدکننده برای جلوگیری از ضرر یا زیان و کسب سود بیشتر کدام گزینه انتخاب می‌کند؟

ب) مواد استخراجی از معادن در فعالیتهای صنعتی مربوط به کدام یک از عوامل تولید است؟

ج) وجوه پرداختی در جریان تولید بابت حقوق کارکنان و خریدهای جاری، از چه محلی تأمین می‌شود؟

د) به‌طور کلی، نیازهای عمدهٔ تولیدکنندگان کالا و خدمات مختلف به چند دستهٔ اصلی تقسیم می‌شود و چه نام دارد؟

ه) کدام عامل در برگیرندهٔ مجموعهٔ امکاناتی است که به‌عنوان حاصل کار گذشتهٔ انسان در جریان تولید مورد استفاده قرار می‌گیرد؟

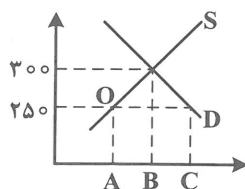
۱) الف) استخدام نیروی کار لازم ب) نیروی انسانی یا کار ج) سود د) سه دسته: منابع طبیعی - سرمایه - تکنولوژی
 ه) مدیریت

۲) الف) به‌کارگیری سرمایه‌های مالی لازم ب) تکنولوژی ج) سرمایه د) پنج دسته: طبیعت - کار - سرمایه - مدیریت
 - تکنولوژی ه) منابع طبیعی

۳) الف) اجاره کردن محل مناسبی برای فعالیت ب) سرمایه ج) مزد یا حقوق د) چهار دسته: منابع طبیعی - نیروی انسانی - سرمایه - مدیریت ه) تکنولوژی

۴) الف) فراهم کردن بازار خوبی برای فروش محصولات خود ب) منابع طبیعی ج) سرمایهٔ مالی د) سه دسته: منابع طبیعی، نیروی انسانی، سرمایه ه) سرمایه

۱۲۳- باتوجه به نمودار زیر، که مربوط به عرضه و تقاضای نوعی کالا است، در قیمت ۲۵۰ ریال کمبود عرضه کدام است؟



۱) A-C

۲) B-C

۳) A-B

۴) O-A

۱۲۴- کدام گزینه بیانگر پاسخ درست و کامل پرسش‌های زیر است؟

- الف) در رابطه با معنا و مفهوم صعودی بودن منحنی عرضه، همه موارد به استثنای مورد — درست است.
 ب) با پایین رفتن سطح عمومی قیمت‌ها:
 ج) در جدول عرضه و تقاضای نوعی کالا، قیمت تعادلی برابر با ۹۰ واحد پولی، و تعداد تقاضا با این قیمت، برابر با ۱۰۰ واحد بوده است، از فروشنده در صورت عرضهٔ کدام تعداد می‌توان انتظار کاهش قیمت داشت؟
 د) کدام عکس‌العمل، وضعیت مازاد عرضهٔ نوعی کالا را به سمت قیمت تعادلی پیش می‌برد؟
 ه) انگیزهٔ مصرف‌کنندگان از خرید کالا چیست؟ و دربارهٔ تأثیرپذیری آن‌ها در رابطه با خرید کالا، کدام مورد درست است؟

- ۱) الف) با افزایش قیمت، مقدار عرضهٔ کالا، افزایش می‌یابد ب) قدرت خرید پول کاهش می‌یابد ج) ۱۰۰ د) افزایش مقدار تولید ه) رفع نیاز - رقابت با دیگران، تورم، گرانبها بودن کالا
 ۲) الف) رابطهٔ عرضه و قیمت یک رابطهٔ مستقیم است ب) مصرف‌کنندگان تمایل چندانی برای خرید نخواهند داشت ج) ۹۰ د) افزایش قیمت ه) کسب سود - سلیقهٔ خودشان - قیمت سایر کالاها
 ۳) الف) با کاهش قیمت کالایی، تقاضا برای آن نیز تقلیل می‌یابد. ب) قدرت خرید پول افزایش می‌یابد. ج) ۱۱۰ د) کاهش قیمت ه) رفع نیاز - قیمت، درآمد، سلیقه خودشان قیمت سایر کالاها
 ۴) الف) با کاهش قیمت، مقدار عرضهٔ کالا نیز کاهش می‌یابد ب) تولیدکنندگان با رغبت بیشتر به تولید و عرضهٔ کالا می‌پردازند ج) ۸۰ د) کاهش مقدار خرید ه) کسب سود - قیمت، درآمد، سلیقهٔ خودشان، قیمت سایر کالاها

۱۲۵- کدام گزینه در بردارندهٔ پاسخ درست و کامل پرسش‌های زیر است؟

- الف) چرا در محاسبهٔ تولیدکل جامعه باید از محاسبهٔ ارزش کالاهای واسطه‌ای صرف‌نظر کرد؟
 ب) کدام مورد یکی از اقلام تشکیل‌دهندهٔ تولید ناخالص داخلی است؟
 ج) در چه روشی از طریق حاصل جمع مبالغ مزد، اجاره، سود متعلق به تمامی خانوارها تولید کل جامعه محاسبه می‌شود؟
 د) در رابطه با شروط محاسبه و سنجش فعالیت‌های تولید اعم از تولید کالاها و خدمات در حسابداری ملی کدام مورد نادرست است؟
 ه) در برگیرندهٔ این اقلام درآمد: درآمد حقوق‌بگیران، دستمزدها، درآمد صاحبان سرمایه، درآمد صاحبان املاک و مستغلات، درآمد صاحبان مشاغل آزاد مربوط به کدام‌یک از شاخص‌های تحلیل شرایط اقتصادی است؟
 ۱) الف) چون این کالاها، کالاهای مستقلی نیستند. ب) کالاهای واسطه‌ای ج) تولید د) فعالیت‌هایی که به تولید کالا یا خدمات نهایی منتهی شوند. ه) درآمد سرانه
 ۲) الف) زیرا ارزش آن‌ها در بطن کالاهای نهایی است. ب) تولید خارجیان مقیم ایران ج) درآمدی د) تولید در محدودهٔ زمانی معینی صورت گیرد. ه) درآمد ملی
 ۳) الف) چون ارزش اقتصادی آن‌ها در ترکیب با کالاهای دیگر تحقق می‌یابد. ب) کالاهای تکمیلی ج) هزینه‌ای د) قانونی و مجاز باشد. ه) تولید ناخالص داخلی
 ۴) الف) زیرا این کالاها صرفاً ویژگی تکمیلی دارند و به تنهایی فاقد ارزش اقتصادی‌اند. ب) تولیدات ایرانیان مقیم خارج ج) ارزش افزوده د) از بازار عبور کنند. ه) تولید ناخالص ملی

۱۲۶- کدام گزینه مبین پاسخ درست و کامل پرسش‌های زیر است؟

- الف) پیامد حجم زیاد پول نسبت به تولید یک جامعه چیست؟
 ب) دریافت و پرداخت در معاملات به کدام صورت، پول را وسیله مناسبی برای پرداخت‌های آینده نشان می‌دهد؟
 ج) دستیابی دولت به هدف تنظیم و کنترل اقتصاد از طریق کاهش مخارج و افزایش مالیات‌ها مربوط به چیست؟
 د) حسابی که پول مشتری برای مدتی نامعین در آن نگهداری می‌شود و مشتری می‌تواند با مراجعه به بانک موجودی این حساب را در هر زمان که بخواهد دریافت کند، کدام است؟
 ه) استفاده از پول در موقعیت‌های خاص برای مخارج غیرقابل پیش‌بینی بیانگر کدام یک از وظایف پول در عرصه اقتصاد جامعه است؟

- ۱) الف) فزونی قدرت خرید پول (ب) پول فلزی (ج) سیاست انبساط مالی (د) سپرده دیداری (ه) وسیله سنجش ارزش
 ۲) الف) فزونی عرضه بر تقاضا (ب) مبادله پایایی (ج) سیاست انبساط پولی (د) سپرده کوتاه‌مدت (ه) وسیله سنجش ارزش
 ۳) الف) کاهش سطح عمومی قیمت‌ها (ب) اسکناس (ج) سیاست انقباض مالی (د) سپرده پس‌انداز (ه) وسیله پرداخت در مبادلات
 ۴) الف) کاهش قدرت خرید پول (ب) حواله‌های بانکی (ج) سیاست انقباض پولی (د) سپرده بلندمدت (ه) وسیله پس‌انداز و حفظ ارزش

۱۲۷- پاسخ درست و کامل پرسش‌های زیر در کدام گزینه مطرح شده است؟

- الف) بانک‌ها به‌طور غیرمستقیم از طریق کدام مورد در سرمایه‌گذاری‌ها شرکت می‌کنند؟
 ب) اسنادی که زمان بازپرداخت آن‌ها یک‌سال یا کمتر است چه نام دارد و دو نمونه از آن کدام است؟
 ج) در رابطه با ویژگی‌های اجاره به شرط تملیک به‌عنوان یکی از عقود اسلامی، کدام مورد نادرست است؟
 د) زمانی که مدیران مؤسسات تجاری اروپا در قرون ۱۷ و ۱۶ متوجه این نکته شدند که هیچگاه موجودی صندوق آن‌ها به صفر نمی‌رسد، چه اندیشه‌ای در ذهن آن‌ها به‌وجود آمد؟
 ه) در صورتی که طلبکار قبل از زمان سررسید «.....» به پول آن نیاز پیدا کند، می‌تواند آن را پشت‌نویسی کرده و با دریافت مبلغ کمتری طلب خود را به دیگری انتقال دهد.

- ۱) الف) فروش ارز (ب) اسناد اعتباری کوتاه‌مدت - چک و برات (ج) مشتری باید اقساط خود را تأدیه نماید. (د) بهره حفظ و تأمین امنیت پول تجار را کاهش دهند. (ه) برات
 ۲) الف) عملیات اعتباری (ب) اسناد اعتباری میان‌مدت - چک و سفته (ج) مستأجر باید به تعهدات خود عمل کند (د) بخشی از بهره وام‌های دریافتی را نیز به صاحبان سپرده‌ها بدهند. (ه) چک مسافرتی
 ۳) الف) فروش اقساطی (ب) اسناد اعتباری کوتاه‌مدت - سفته و برات (ج) طبق این قرارداد بانک مورداجاره را تهیه کرده و در اختیار خود نگه می‌دارد (د) پول‌های راكد در صندوق را به‌کار گیرند. (ه) سفته
 ۴) الف) عملیات مالی (ب) اسناد اعتباری بلندمدت - حواله و اوراق مشارکت (ج) در پایان مدت اجاره مشتری مالک عین مال مورد اجاره می‌شود (د) بهره سپرده‌های را دو برابر کنند. (ه) پول ثبتي

۱۲۸- کدام گزینه در بردارندهٔ پاسخ درست و کامل سؤالات زیر است؟

الف) منابع مالی، چه نوع اوراقی، فقط برای انجام امور تجاری به کار گرفته می‌شود؟
 ب) به کارگیری وجوه دریافتی از محل فروش اوراق قرضه، در مقایسه با اوراق مشارکت، در امور چه طرح‌هایی نیز مجاز است؟
 ج) اوراق قابل معامله‌ای که بر روی آن، اطلاعاتی شامل میزان مشارکت تعهدات و منافع صاحب آن در یک شرکت درج شده است چه نام دارد؟

د) در بورس‌های کالا معمولاً کدام کالاها مورد معامله قرار می‌گیرند؟

ه) مردم در سرمایه و سود شرکت‌ها شریک می‌شوند، با استفاده از این روش سرمایه‌های اندک مردم جمع‌آوری می‌شود و در قالب منابع قابل توجه سرمایه «.....» را تأمین می‌کند این کار مهم از طریق «.....» انجام می‌شود.

۱) الف) اوراق مشارکت ب) عمرانی ج) اوراق قرضه د) ضروری ه) شرکت‌های سهامی خاص - بازار سرمایه

۲) الف) سهامی شرکت‌های سهامی ب) بازرگانی ج) اوراق سهام د) واسطه‌ای ه) شرکت‌های سهامی عام - بورس

۳) الف) اسناد خزانه ب) خدماتی ج) اوراق مشارکت د) نهایی ه) شرکت‌های نسبی - بورس

۴) الف) اوراق قرضه ب) تولیدی ج) اسناد خزانه د) تجملی ه) شرکت‌های تضامنی - بازار سرمایه

۱۲۹- پاسخ درست و کامل دو پرسش زیر در کدام گزینه مطرح شده است؟

الف) کلیهٔ تولیدکنندگان برای انجام دادن فعالیت‌های تولیدی خویش به عوامل مختلفی نیازمندند، کدام مورد در این رابطه نیاز فراگیر نیست؟

ب) در رابطه با واقعیت کدام مورد نادرست است؟

۱) الف) طبیعت ب) عوامل تأثیرگذار بر تصمیم تولیدکنندگان برای تولیدی عبارت است از قیمت کالا، درآمد، قیمت سایر کالاها

۲) الف) نیروی کار ب) انگیزهٔ تولیدکنندگان از تولید یک کالا، کسب سود است لذا با افزایش قیمت یک کالا، میزان تولید و عرضهٔ آن افزایش می‌یابد.

۳) الف) مواد اولیه ب) افزایش قیمت کالا سبب می‌شود، تولیدکنندگان جدید وارد میدان شده با امید کسب سود به فعالیت بپردازند.

۴) الف) تجهیزات ب) وقتی در بازار قیمت از سطح قیمت تعادلی بالاتر برود، مازاد عرضه به وجود خواهد آمد.

۱۳۰- میزان تولید کل کشوری در سه سال متوالی به ترتیب: ۳۵۰۰ و ۴۷۵۰ و ۷۲۴۰ هزار میلیارد ریال برآورده شده

است. با انتخاب سال اول به عنوان سال پایه مقدار تولید کل در سه سال مورد نظر برحسب قیمت‌های سال اول

سال پایه به: ۳۵۰۰، ۴۳۶۰ و ۶۸۲۰ تغییر یافته است، براساس این محاسبات به ترتیب از راست به چپ:

الف) افزایش مقدار تولید در سال: دوم و سوم کدام است؟

ب) افزایش قیمت‌ها در سال: دوم و سوم، چیست؟

ج) کدام اعداد مربوط به پدیدهٔ تورم در سال دوم و سوم در این جامعه است؟

۱) الف) ۸۶۰-۳۳۲۰ ب) ۳۹۰-۴۲۰ ج) ۳۹۰-۴۲۰

۲) الف) ۸۶۰-۳۳۲۰ ب) ۳۹۰-۴۲۰ ج) ۳۹۰-۴۲۰

۳) الف) ۸۶۰-۳۳۲۰ ب) ۳۹۰-۴۲۰ ج) ۳۹۰-۴۲۰

۴) الف) ۸۶۰-۳۳۲۰ ب) ۳۹۰-۴۲۰ ج) ۳۹۰-۴۲۰

۱۳۱- کدام مورد مربوط به نقش دولت در اقتصاد امروز جامعه است؟

- (۱) جمع‌آوری مالیات برای تأمین هزینه‌های مربوط به فعالیت‌های اجتماعی و دفاعی
- (۲) حفظ نظم و امنیت و مدافع ملتها در مقابل دشمنان داخلی و خارجی
- (۳) پرداخت حقوق کارکنان کشوری و لشکری و سایر هزینه‌های جاری دولت، به‌علاوه اعمال اقدامات خاص در مواقع قحطی و گرانی
- (۴) مقابله با تورم حفظ ثبات اقتصادی هدایت جامعه در مسیر رشد و توسعه اقتصادی و ایجاد اشتغال کامل

۱۳۲- کدام گزینه در بردارنده پاسخ درست و کامل پرسش زیر است؟

- (الف) وجوهی که شهرداری بابت: نظافت شهر، آسفالت کردن خیابان‌ها، حفظ زیبایی شهر، ایجاد پارک، پست، آب، برق، گاز و تلفن دریافت می‌کند چیست و تحت چه عنوانی است؟
- (ب) به آن گروه از مخارج دولتی که صرف ساخت بنا یا خرید کالاهایی می‌شود که با بقای اصل آن‌ها قابل استفاده است، چه می‌گویند؟

(ج) هزینه‌های «.....» هزینه‌هایی هستند که به‌طور دائم وجود دارند و متناسب با سیاست‌های دولت تغییر می‌یابند.

(د) یکی از مهم‌ترین دستگاه‌های دولتی که در اجرای بودجه نقش اساسی برعهده دارد کدام است؟

(هـ) بودجه از زمان تهیه تا اجرا مراحل را طی می‌کند سومین مرحله آن کدام است؟

- (۱) الف) بهای بهینه‌سازی - عوارض شهرداری (ب) هزینه‌های انتقالی (ج) اداری (د) کمیسیون اقتصادی مجلس (ه) تصویب بودجه
- (۲) الف) بهای پاکسازی محیط‌زیست - عوارض نوسازی (ب) هزینه‌های مؤلّد (ج) انتقالی (د) بانک مرکزی (ه) نظارت بر اجرای بودجه
- (۳) الف) بهای خدمات - عوارض شهرداری (ب) هزینه‌های سرمایه‌ای (ج) جاری (د) خزانه‌داری (ه) اجرای بودجه
- (۴) الف) بهای شهروندی - عوارض شهرداری (ب) هزینه‌های شالوده‌ای (ج) کارکنان (د) سازمان برنامه و بودجه (ه) تأمین اعتبارات بودجه

۱۳۳- کدام گزینه در بردارنده پاسخ درست و کامل دو سؤال زیر است؟

- (الف) کالائی که برای تأمین نیازهای اولیه مصرف‌کنندگان تولید می‌شود چه نام دارد؟
- (ب) برای جلوگیری از اشتباه در محاسبه تولید کل جامعه را برای محاسبه به‌کار می‌گیرند و سپس پاسخ را با هم مقایسه می‌کنند.

(۱) الف) کالاهای واسطه‌ای (ب) هر سه روش

(۲) الف) کالاهای ضروری (ب) حداقل دو روش

(۳) الف) کالاهای تکمیلی (ب) دو روش: هزینه‌ای و درآمدی

(۴) الف) کالاهای نیم‌ساخته (ب) روش ارزش افزوده و روش تولید

۱۳۴- کدام گزینه مبین پاسخ درست و کامل دو پرسش زیر است؟

(الف) «سیاست بازارباز» چیست و توسط چه نهادی اعمال می‌شود؟

(ب) چنانچه بانک‌ها اقدام به وام دادن نمایند در صورتی که حجم پول موجود برای انجام معاملات کافی باشد در این شرایط:

- (۱) الف) خرید اوراق «مشارکت» - مجمع عمومی بانک‌ها (ب) اشتغال کامل را موجب شده، نرخ بیکاری را کاهش خواهد داد
- (۲) الف) انقباض و انبساط پولی - مجمع عمومی بانک‌ها (ب) این امر باعث رونق اقتصادی و خوشحالی مردم جامعه خواهد شد.
- (۳) الف) فروش «اوراق مشارکت» - بانک مرکزی (ب) اعطای وام توسط بانک‌ها حجم پول در گردش را افزایش داده و زمینه بروز تورم را فراهم می‌آورد.
- (۴) الف) فروش اوراق «مشارکت» - بانک مرکزی (ب) موجبات افزایش قدرت پول داخلی در معاملات خارجی و در واقع تجارت بین‌المللی را فراهم خواهد کرد.

۱۳۵- این مطلب مربوط به کدام یک از مؤلفه‌های اقتصاد مقاومتی است؟

«سرمایه‌گذاری خارجی در صورتی می‌تواند به پیشرفت کمک کند که عوامل داخلی تولید را تقویت کند، در غیر این صورت سرمایه‌گذاران خارجی در زمان بحران ممکن است تصمیم به خارج کردن سرمایه بگیرند و اگر رشد اقتصادی منبع داخلی نداشته باشد با خروج منابع خارجی متوقف خواهد شد.»

- (۱) درونزائی
(۲) برونگرایی و گسترش ارتباطات
(۳) مقاوم‌سازی در برابر فشارها و تهدیدات
(۴) کاهش اتکای بودجه و تراز تجاری به درآمدهای نفتی

زبان و ادبیات فارسی

۱۳۶- کدام عبارت از لحاظ تاریخ ادبیات کاملاً درست است؟

- (۱) صنعت ترجمه و ارتباط با ادبیات اروپا نثر را به سمت تکلف و پیچیدگی سوق داد.
(۲) عواملی چون ضعف دولت قاجار و شکست ایران از روسیه سبب ایجاد بازگشت ادبی شد.
(۳) صبای کاشانی و قآنی شیرازی از جمله غزل‌سرایان سبک بازگشت ادبی بودند.
(۴) انجمن ادبی خاقان به ریاست فتحعلی‌شاه در تهران تشکیل شد و سپس عبدالوهاب نشاط انجمن ادبی دایر کرد.

۱۳۷- کدام عبارت از ویژگی‌های نثر دوره سامانی است؟

- (۱) افزایش کاربرد لغات عربی
(۲) حذف افعال به قرینه
(۳) تمثیل و استشهاد به آیات و احادیث
(۴) بهره‌گیری کمتر از لغات عربی

۱۳۸- کدام یک از ویژگی‌های شعر عصر بیداری است؟

- (۱) توجه به محتوا بیش از صور خیال
(۲) توجه به صور خیال بیش از محتوا
(۳) پیروی از اسلوب‌های کهن
(۴) تکرار زبان، تخیل و اندیشه

۱۳۹- کدام یک ویژگی زبانی نثر دوره هندی است؟

- (۱) آوردن تتابع اضافات
(۲) کاربرد ضرب‌المثل‌های فارسی
(۳) تصنع و تکلف
(۴) استفاده از آیات و احادیث

۱۴۰- کدام شاعران همگی در قرن یازدهم می‌زیستند؟

- (۱) بابا فغانی - صائب تبریزی - بیدل دهلری
(۲) محتشم کاشانی - وحشی بافقی - بابا فغانی
(۳) کلیم کاشانی - وحشی بافقی - صائب تبریزی
(۴) کلیم کاشانی - صائب تبریزی - بیدل دهلری

۱۴۱- بنیادی‌ترین تفکر درون‌مایه شعر عصر بیداری کدام است؟

- (۱) علوم و فنون جدید
(۲) آزادی
(۳) قانون
(۴) وطن

۱۴۲- کدام آثار همگی آمیزه‌ای از نثر و نظم اند؟

- (۱) صد پند - موش و گربه - گلستان
(۲) سمعات - گلستان - بهارستان
(۳) گلستان - دلگشا - بهارستان
(۴) بهارستان - سمعات - اخلاق الاشراف

۱۴۳- نویسنده «روزگار سپری شده مردم سالخورده - زمین سوخته - آینه‌های درد - زمستان» به ترتیب چه کسانی هستند؟

- (۱) محمود دولت‌آبادی - احمد محمود - اسماعیل فصیح - هوشنگ گلشیری
(۲) محمود دولت‌آبادی - احمد محمود - محمد رضا سرشار - اخوان ثالث
(۳) علی مؤذنی - سید مهدی شجاعی - اسماعیل فصیح - اخوان ثالث
(۴) علی مؤذنی - سید مهدی شجاعی - محمد رضا سرشار - هوشنگ گلشیری

۱۴۴- آثار «انوار سهیلی - محاکمة اللغتين - تحفة الاحرار» به ترتیب از چه کسانی است؟

- (۱) حسین بایقرا - حمداله مستوفی - عبید زاکانی
(۲) حسین واعظ کاشفی - حسین بایقرا - جامی
(۳) سلمان ساوجی - سلطان حسین بایقرا - عبید زاکانی
(۴) ملا حسین کاشفی - حمداله مستوفی - جامی

۱۴۵- کدام عبارات درباره سبک دوره معاصر درست است؟

- (الف) مکتب‌های ادبی و فلسفی قرن نوزده و بیست در ادبیات داستانی تأثیر دارد.
 (ب) کوتاهی جملات و حذف افعال در نثر این دوره مشاهده می‌شود.
 (ج) تفکر شاعر آرمانی و آسمانی و معنوی است.
 (د) آرایه‌های بدیعی و بیانی به‌طور تصنعی نفوذ چشمگیری در شعر این دوره دارد.

(۱) ج - د (۲) ب - د (۳) الف - ج (۴) الف - ب

۱۴۶- عنوان اولین منظومه نیمه چه بود و در کدام قالب سروده شده بود؟

- (۱) ای شب، قطعه
 (۲) افسانه، چهارپاره
 (۳) قصه رنگ پریده، شعر نو نیمایی
 (۴) قصه رنگ پریده، مثنوی

۱۴۷- نام وزن کدام بیت «رمل مسدس محذوف» است؟

- (۱) بت خود را بشکن خوار و ذلیل
 (۲) در جهانی اینچنین سرد و سیاه
 (۳) ای مسلمانان فغان از جور چرخ چنبزی
 (۴) مهر از تو ندیدم و وفا هم

۱۴۸- نام بحر مقابل کدام بیت درست است؟

- (۱) الهی سینه‌ای ده آتش افروز
 (۲) به میدان محبت خونبهایش از که بستانم
 (۳) گر نه آن زلف سیه قصد شبیخون دارد
 (۴) بد انجام رفت و بد اندیشه کرد

۱۴۹- به شاعرانی که زندگی هنری آنان در دوره جاهلی و عصر اسلامی سپری شده، چه می‌گویند و سرآمد آنان کیست؟

- (۱) مهجر، جبران خلیل جبران
 (۲) کلاسیک‌های نو، احمد زکی ابوشادی
 (۳) معلقه‌گو، امرؤالقیس
 (۴) مخضرم، حسان بن ثابت انصاری

۱۵۰- وزن واژه مقابل کدام مصرع درست است؟

- (۱) اسیرین نخواهد خلاصی زنیند
 (۲) سرو چمان من چرا میل چمن نمی‌کند
 (۳) اختیارم نیست چون گرداب در سرگشتگی
 (۴) دروغ و بدی کار اهریمن است

۱۵۱- نشانه‌های هجایی چند واژه براساس (U--) است؟

- (۱) رضایت - نشیمن - زبان‌دان
 (۲) گرفتار - دلیران - عجایب
 (۳) نشانه - فرشته - گلایه
 (۴) دویدیم - سپاهی - شرایط

۱۵۲- این بیت فاقد کدام اختیار شاعری است؟

- «پیروی پیر خرابات کن
 (۱) تغییر کمیت مصوت‌ها تبدیل مصوت کوتاه به بلند
 (۲) بلند بودن هجای پایانی
 (۳) ابدال
 (۴) تغییر کمیت مصوت‌ها تبدیل مصوت بلند به کوتاه»

۱۵۳- نشانه‌های هجایی کدام بیت به دو صورت دسته‌بندی می‌شود؟

- (۱) در طلب چشم تو دور به آخر رسید
 (۲) گر بدین گونه سر زلف تو افشان ماند
 (۳) شبی ز روی عرقناک او سخن سرکن
 (۴) تا خیل غمش در دل ناشاد من آمد

آه که آن هم نشد حاصل دوران ما
 هر چه مجموعه دل‌هاست پریشان ماند
 پی شکستن بازار ماه و پروین باش
 هر جا که دلی بود به امداد من آمد

۱۵۴- وزن کدام بیت با «دریغ قافله عمر کانچنان رفتند» که گردشان به هوای دیار ما نرسد» یکسان است؟

که تا دامان محشر چاک خواهد شد گریبانم
تو هم در آینه بنگر که خویشتن بپرستی
نهال دشمنی برکن که رنج بی‌شمار آرد
چه گوش کرد که با ده زبان خموش آمد

(۱) گریبان تو را از دست چون دادم ندانستم
(۲) گرت کسی بپرستد ملامتش نکنم من
(۳) درخت دوستی بنشان که کام دل به‌بار آرد
(۴) ز مرغ صبح ندانم که سوسن آزاد

۱۵۵- وزن کدام بیت ناهمسان است؟

پنهان نمی‌ماند که خون برآستانم می‌رود
ببر لبانش ترانه توحید
این چه ظهور است و چه نور ای صنم
که از غم بفرسود جان در تنم

(۱) گفتم به نیرنگ و فسون پنهان کنم ریش درون
(۲) در نگاهش شکفته روح سحر
(۳) حق ز رخت کرده ظهور ای صنم
(۴) چه تدبیر سازم چه درمان کنم

۱۵۶- قافیه در کدام بیت، نادرست است؟

کاندر آن بحرند همچون ماهیان
داروی مو کرد مور را سلسله
دل ز هر علمی صفایی می‌برد
پیش از این تن بوده هم پیوند و خویش

(۱) حَقّ آن نور و حَقّ نورانیان
(۲) از زراعت خاک‌ها شد سُنبله
(۳) دل زهر یاری غنایی می‌خورد
(۴) روح او با روح شه در اصل خویش

۱۵۷- وزن بیت زیر، کدام است؟

مستی و خمارم ز قدح نوشی نیست

«مستوری من روی ریا پوشی نیست

(۲) مستفعلُ مستفعلُ مستفعلُ فع لن

(۱) مستفعل فاعلات مفعول فعولن

(۴) مفعول مفاعیل مفاعیل فعل

(۳) مفعولن مستفعل مفعولن فع

۱۵۸- در همه ابیات اختیار زبانی تغییر مصوت کوتاه به بلند و مصوت بلند به کوتاه وجود دارد، به جز:

دل برده‌ای از ما دل ما را اثری نیست
در هستی خویشم به سر تو که سری نیست
یک لحظه تو را سوی دل ما نظری نیست
بی‌نور بماندیم و سوی ما شرری نیست

(۱) هر چند مه ما را از ما خبری نیست
(۲) تا پای تو از دایره عهد برون شد
(۳) هر چند نگه می‌کنم از روی حقیقت
(۴) زو نور گرفتست جهان جمله سراسر

۱۵۹- وزن کدام مصراع در مقابل آن درست نیست؟

(۱) آن کس که ز عاشقی خبر دارد = مفعول مفاعلن مفاعیلن

(۲) نور رخ تو قمر ندارد = مفعول مفاعلن فعولن

(۳) وصال جستن عاشق نشان بی‌خبری است = مفاعلن فعلاتن مفاعلن فعّلن

(۴) ماه شب گمرهان، عارض زیبای توست = مفعولن فاعلن مفاعلن فاعلات

۱۶۰- آرایه‌های مقابل کدام بیت کاملاً درست است؟

بت نکند به نیکویی چون تو بدیع پیکری (جناس افزایشی - تلمیح)
یا شب و روز بجز فکر توام کاری هست (اغراق - حسن آمیزی)
ندید اندر جهان تاراج غم را (استعاره - حسن تعلیل)
دگر نمی‌شود ای نفس بس که کوشیدی (جناس اختلافی - تشخیص)

(۱) خود نبود و گر بود تا به قیامت آزری
(۲) مشنو ای دوست که غیر از تو مرا یاری هست
(۳) چو سرو از راستی بر زد علم را
(۴) قضا به ناله مظلوم و لابه محروم

۱۶۱- در تمام اشعار «حسن آمیزی» وجود دارد به جز:

(۱) به استخوان سرد علف‌ها چسبیده‌ام.

(۲) روشنی را بچشم شب یک دهکده را وزن کنیم.

(۳) آشنا هستم با سرنوشت تر آب عادت سبز درخت.

(۴) مثل این است که شب نمناک است، غم من لیک غمی غمناک است.

۱۶۲- کدام آرایه در بیت زیر وجود ندارد؟

«بیستون کندن فرهاد نه کاری است شگفت

(۱) تلمیح - جناس - تضاد - ایهام تناسب

(۳) ایهام تناسب - ایهام - مجاز - تلمیح

۱۶۳- در کدام بیت آرایه اسلوب معادله وجود دارد؟

(۱) درین دریا کسی از صدق دستی بر نمی‌دارد

(۲) اظهار عجز بر در ظالم روا مدار

(۳) که گذشته است از این بادیه دیگر که امروز

(۴) نتوان به آه لشکر غم را شکست داد

۱۶۴- در کدام ابیات پارادوکس وجود دارد؟

(الف) تو نه مثل آفتابی که حضور و غیبت اقتد

(ب) زان سوی بحر آتش گر خوانی‌ام به لطف

(ج) مثال عشق پیدایی و پنهان

(د) جهان را بلندی و پستی تویی

(۱) ج - د

(۲) ب - ج

(۳) الف - د

(۴) الف - ب

۱۶۵- در کدام بیت سجع وجود ندارد؟

(۱) تا نقش می‌بندد فلک کس را نبوده است این نمک

(۲) تا دل به مه‌رت داده‌ام در بحر فکر افتاده‌ام

(۳) آخر نگاهی باز کن وقتی که بر ما بگذری

(۴) صورتگر دیبای چین رو صورت یارم ببین

شور شیرین به سر هر که فتد کوه‌کن است»

(۲) ایهام - تلمیح - تضاد - مجاز

(۴) جناس - ایهام تناسب - کنایه - استعاره

که دل را چون صدف گنجینه گوه‌ر نمی‌رسازد

اشک کباب موجب طغیان آتش است

نبض ره می‌زند و سینه صحرا گرم است

این ابر از نسیم پریشان نمی‌شود

دگران روند و آیند و تو همچنان که هستی

رفتن به روی آتشم از آب خوشتر است

ندیدم همچو تو پیدا و پنهان

ندانم چه ای هر چه مستی تویی

ماهی ندانم یاملک فرزند آدم یا پری

چون در نماز استاده‌ام گویی به محرابم دری

یا کبر منعت می‌کند کز دوستان یادآوری

یا صورتی بر کش چنین یا ترک کن صورتگری

زبان عربی

■ ■ عَيْن الْأَصْحَحِّ وَ الْأَدَقِّ فِي الْجَوَابِ لِلتَّرْجَمَةِ مِنْ أَوْ إِلَى الْعَرَبِيَّةِ (۱۶۶-۱۷۲)

۱۶۶- «كُلُّ شَيْءٍ فِي السَّمَاوَاتِ وَ الْأَرْضِ يُسَبِّحُ لِلَّهِ وَ يُسَجِّدُ لَهُ بِأَسْلُوبِ نَفْسِهِ!»:

(۱) هر چیز خدا را در آسمان و زمین تسبیح می‌کند و برای او از طریق خویش سجده می‌کند!

(۲) همه چیزها خدا را در آسمانها و زمین به پاکی یاد می‌کنند و از طریق خود بر او سجده می‌کنند!

(۳) هر چیزی که در آسمانها و زمین است خدا را تسبیح می‌کند و به روش خود برای او سجده می‌کند!

(۴) همه آن چیزهایی که در آسمانها و زمین هستند خدا را یاد می‌کنند و به اسلوب خویش سجده می‌کنند!

۱۶۷- «بَعْدَ أَنْ كَثُرَتْ أَدْوَاتُ الْقَتْلِ وَ التَّخْرِيبِ، شَعَرَ الْمُخْتَرِعَ الدِّينَامِيَّةِ بِالذَّنْبِ وَ بِخِيْبَةِ الْأَمَلِ!»:

(۱) بعد از اینکه ابزارهای کشتار و خرابی زیاد شد، مخترع دینامیت احساس گناه و ناامیدی کرد!

(۲) بعد از افزایش وسیله‌های قتل و خونریزی، مخترع دینامیت به احساس پوچی و گناه دچار شد!

(۳) وقتی ابزار کشتن و خرابی زیاد شد، کاشف دینامیت دچار احساس گناه و ناامیدی گردید!

(۴) ابزارهای کشتن و خرابی زیاد شد و مخترع دینامیت احساس گناه و پوچی نمود!

- ۱۶۸- « لأكثر البلاد مناطق خلابة و تاريخية و ثقافية، و من أهم أعمال منظمة اليونسكو هو أن تقوم بتسجيلها! »:
- (۱) کشورهای متعددی وجود دارند که دارای مناطق فرحبخش و تاریخی هستند، و از کارهای مهم سازمان یونسکو ثبت کردن آنهاست!
 - (۲) بسیاری از کشورها دارای منطقه‌های دلربا و آثار تاریخی و فرهنگی‌اند، و از مهمترین کارهای مؤسسه یونسکو سامان‌دهی آنهاست!
 - (۳) بیشتر کشورها، مناطقی جذاب و تاریخی و فرهنگی دارند، و از مهمترین کارهای سازمان یونسکو این است که به ثبت کردن آنها بپردازد!
 - (۴) کشورهای بسیاری هستند که منطقه‌های زیبا و آثار تاریخی فرهنگی دارند، و کار مهمتر سازمان یونسکو این است که به ثبت آنها اقدام کند!
- ۱۶۹- « يستخدم بعض الحيوانات الحيل المتعددة لطرد عدوها، و عندما تتأكد من ابتعاده ترجع إلى بيوتها! »:
- (۱) برخی از حیوانات هستند که برای دور شدن از درندگان از حيله‌های فراوانی استفاده می‌کنند و زمانی که از دور کردن دشمنان مطمئن شدند به خانه‌های خود مراجعت می‌کنند!
 - (۲) بعضی حیوانات، حيله‌های متعددی را برای دور کردن دشمن خود بکار می‌برند و هنگامی که از دور شدن او مطمئن می‌شوند به خانه‌های خود برمی‌گردند!
 - (۳) حيله‌های متعددی را برخی حیوانات برای کنار گذاشتن شکارچیان خود بکار می‌برند و پس از اطمینان از دور شدن آنها بسوی خانه‌های خود برمی‌گردند!
 - (۴) حیوانات بعضی از آنها برای دور کردن دشمنان خود چاره‌اندیشی‌هایی دارند و پس از اطمینان از دور شدن دشمنان به خانه خود برمی‌گردند!
- ۱۷۰- عَيْنِ الْخَطَا:
- (۱) إنَّ تبادُلَ المفردات بين اللّغات يجعلها غنيّة: تبادل کلمات بين زبانها آنها را غنی می‌سازد!
 - (۲) علينا أن نلین للنّاس لنحصل علی قلوبهم: باید با مردم نرم باشیم تا دل‌های آنان را بدست آوریم!
 - (۳) يُحاول العلماء دائماً أن يعرفوا أسرار الطّواهر: سعی دانشمندان همواره اینست که اسرار پدیده‌ها، شناخته شود!
 - (۴) يحفظ ربّي الكريم بلادي من شرور الحادّات: پروردگار کریم من، کشورم را از پیشامدهای ناگوار حفظ می‌کند!
- ۱۷۱- « اهتمام ورزیدن به کاشتن درخت بر هر فردی از ما واجب است! »:
- (۱) الانتباه بأن نغرس الأشجار لازم علی كلّ الأفراد منّا!
 - (۲) الاهتمام بزرع الأشجار من الواجب علی كلّ فرد منّا!
 - (۳) الاهتمام بغرس الشجر واجب علی كلّ فرد منّا!
 - (۴) الالتفات بأن يُغرس الشجر من اللازم علی كلّ الأفراد منّا!
- ۱۷۲- « پس از اینکه نوبل دینامیت را اختراع کرد جنگها زیاد شد! »:
- (۱) بعد ما اخترع النوبل دینامیتاً ازدادت الحروب!
 - (۲) بعد اختراع نوبل الدینامیت كثرت حروب!
 - (۳) بعد أن اخترع الدینامیت بواسطة نوبل كثرت الحروب!
 - (۴) بعد أن اخترع نوبل الدینامیت ازدادت الحروب!

۱۷۳- عین غیر المناسب فی المفهوم:

(۱) «لا يوجد أحدٌ كاملاً إلا الله»:

همه حمّال عیب خویشتیم طعنه بر عیب دیگران چه زنیما!

(۲) لا شيء أحقُّ بالسجن من اللسان:

زبان بند کردن به هر قید و بند بسی به زگفتار ناسودمندا!

(۳) الحياة مستمرة، سواء ضحكت أم بكيت:

برآنچه می گذرد دل منه که دجله بسی پس از خلیفه بخواید گذشت در بغداد!

(۴) من لم يؤدبه الوالدان صغيراً يؤدبه الزمن:

پرتو نیکان نگیرد هر که بنیادش بد است تربیت نا اهل را، چون گردکان برگنبد است!

۱۷۴- عین الخطأ فی ضبط حركات الكلمات:

(۱) تُعَدُّ النُّفَايَاتُ الصَّنَاعِيَّةُ تَهْدِيدًا لِنِظَامِ الطَّبِيعَةِ!

(۲) ظَنَّ الْمُزَارِعُ أَنَّ الْبُومَاتِ هِيَ الَّتِي تَأْكُلُ أَفْرَاحَ الطَّيُورِ!

(۳) يَتِمُّ التَّوَارُنُ فِي الطَّبِيعَةِ مِنْ خِلَالِ وُجُودِ رَوَابِطِ مُتَدَاخِلَةٍ!

(۴) إِنَّهُ شَاهِدٌ يَوْمًا فَلَاحًا عَجُوزًا يَغْرَسُ فَسِيلَةَ جُوزٍ فَتَعَجَّبَ مِنْهُ!

۱۷۵- عین الخطأ فی ضبط حركات الكلمات:

(۱) لا فقر أشدُّ من الجهل و لا عبادةٌ مثلُ التَّفَكُّرِ!

(۲) هؤلاء يتعلمون و يفقهون الجاهل، هؤلاء أفضل!

(۳) كانت مجموعةٌ كبيرةٌ من الفئران تهجمُ على الخسروات!

(۴) إنه ممرٌ تحت الأرض طوله أكثر من عرضه و له مدخلٌ و مخرج!

■ ■ عین الصحيح فی الإعراب و التحليل الصرفي (۱۷۶-۱۷۸)

۱۷۶- « قال أنوشروان: أحسنت يا شيخ! »:

(۱) أنوشروان: اسم- مثنى مذکر- معرفة(علم)- معرب/ فاعل لفاعل « قال » و مرفوع

(۲) شيخ: اسم- مفرد مذکر- معرفة(علم)/ منادى، و « يا » حرفٌ من أدوات النداء

(۳) أحسنت: فعل ماضٍ- للمخاطب- مزيد ثلاثي (من باب إفعال)/ فعل و مع فاعله جملةٌ فعلية

(۴) قال: فعل ماضٍ- للغائب- مجرد ثلاثي- لازم- مبني/ فعل و فاعله « أنوشروان » و الجملة فعلية

۱۷۷- « يُحصَدُ القمَحُ فِي فَصْلِ الصَّيْفِ الْحَارِّ غَالِبًا! »:

(۱) القمح: اسم- جمع مكسر أو تكسير- معرّف بأل- معرب/ نائب فاعل و مرفوع

(۲) فصل: اسم- مفرد مذکر(جمعه: فصول) - معرفة(علم)- معرب/ مجرور بحرف الجر؛ في فصل:

جار و مجرور

(۳) الحارّ: مفرد مذکر- نكرة- معرب/ صفة للموصوف «الصيف» أو «فصل» و مجرور بالتبعية

(۴) يحصد: فعل مضارع- للغائب- متعدّ- مجهول(= مبني للمجهول)/ فعل و نائب فاعله «القمح»

و الجملة فعلية

۱۷۸- « نَدِمَ الرجل و أخذ يد بنته و قبّلها و أجلسها عنده! »:

- (۱) يد: اسم- مفرد مؤنث- معرب/ مفعول به لفاعل «أخذ» و منصوب
- (۲) ندم: فعل ماضٍ- للغائب- مجرد ثلاثي- متعدّد/ فعل و فاعله «الرجل» و الجملة فعلية
- (۳) أخذ: للغائب- مجرد ثلاثي- لازم- معلوم (=مبني للمعلوم)/ فعل و مع فاعله جملة فعلية
- (۴) قبّل: فعل ماضٍ- مزيد ثلاثي (من باب تفعّل)- متعدّد- مبني/ فعل و مفعوله ضمير «ها»

■ ■ عین المناسب للجواب عن الأسئلة التالية (۱۷۹-۱۸۵)

۱۷۹- عین حرف اللام ليس للأمر:

- (۱) ليستمع التلاميذ إلى المعلم عندما يدرّسهم!
- (۲) إنّ الامتحان يساعد الطلاب ليتعلّموا دروسهم!
- (۳) ليتوكّل المؤمنون على الله في أعمالهم اليومية!
- (۴) فليعمل الإنسان أموره بنفسه و لا يعتمد على الآخرين!

۱۸۰- عین الجملة الاسميّة:

- (۱) على الله قد توكل جميع الناس!
- (۲) بالشكر الكثير تدوم النعم علينا!
- (۳) بحسن الأخلاق تزداد الأرزاق!
- (۴) هذه النباتات النافعة تفيد للإنسان!

۱۸۱- عین الفعل المعلوم (=المبني للمعلوم):

- (۱) يُستخرج الماء و النفط من الآبار!
- (۲) اليوم عُرف التلميذ الساعي بعمله الجيد!
- (۳) تُشاهد السفن قرب شاطئ البحر!
- (۴) حُسُن خلقُ هذا الطفل بتربية صحيحة!

۱۸۲- عین ما فيه من المفاعيل أكثر:

- (۱) قرأ الطالب دروسه قراءةً دقيقةً لأنّه كان قد قرّر هذا الأمر من قبل!
- (۲) استغفر التائب ربّه استغفارًا صادقًا لن يرجع إلى ذنوبه حتّى إلى قليل منها!
- (۳) تُعدّ النفايات الصناعيّة تهديدًا لنظام الطبيعة و تخريبها و تسبّب أمطارًا حمضيّة!
- (۴) يستطيع الإنسان أن يحصل على السكينة و الهدوء و لكتّه إذا صبر على المشاكل صبرًا!

۱۸۳- عین النعت ليس اسم تفضيل:

- (۱) ما شاهدتُ طائرًا أكثر جمالًا منه حتّى الآن!
- (۲) اشتري الوالد قميصًا أخضر من سوق المدينة الكبير!
- (۳) ابني الأكبر يسكن في مدينة بعيدة عن أسرته الصغيرة!
- (۴) لي تلميذة أدكى من زميلاتها و جاءت إلى المدرسة متأخرة!

۱۸۴- عین أسلوب الاستثناء يختلف عن الباقي:

- (۱) لم ما قبّلت إلا بنتك الصغيرة!
- (۲) أعلم جيدًا أنّه لا يبقى لي إلا عمالي!
- (۳) إنّه أمرني أن لا أعطيك إلا دينارًا واحدًا!
- (۴) أثمرت فسائلُ الجوز التي عُرسَت إلا أربع منها!

۱۸۵- عین المنادی یختلف عن الباقي:

- (۱) یا قاضی الحاجات أعطنا ما نحتاج إليه!
 (۲) یا مجیب الدعوات ساعدنا فی حیاتنا!
 (۳) اللهم فضلك علينا أكثر من غضبك!
 (۴) رب اجعلني من عبادك الصالحين في الدنيا!

تاریخ و جغرافیا

- ۱۸۶- مهم ترین نقش باستان شناسی، علاوه بر کاوش های باستان شناختی کدام است؟
 (۱) تاریخ گذاری سن آثار باستانی
 (۲) مقایسه آثار و بناهای باستانی سرزمینها و تمدن های گوناگون
 (۳) شناسایی مکان های باستانی
 (۴) مرمت و نگهداری میراث گرانبهای کشور
- ۱۸۷- کدام یک، از وقایع مهم دوران پادشاهی مهرداد دوم، اشکانی است؟
 (۱) برای حفظ قلمرو خود در مواردی با روم قرارداد صلح بست.
 (۲) کراسوس سردار مشهور روم به ایران هجوم آورد.
 (۳) با آمدن سفیرانی از چین، روابط تجاری دو کشور توسعه یافت.
 (۴) با شکست دادن سپاه روم آنان را مجبور به پرداخت غرامت کرد.
- ۱۸۸- قصه «هزار افسان» که داستان مشهور (هزارویک شب) براساس آن شکل گرفته، مربوط به دوران کدام سلسله باستانی است؟
 (۱) ساسانی (۲) هخامنشی (۳) مادی (۴) ایلامی
- ۱۸۹- پس از توطئه مشرکان در دارالندوه برای کشتن پیامبر (ص) آن حضرت به کدام اقدام دست زد؟
 (۱) تصمیم گرفتند مخفیانه به سوی یثرب حرکت کنند.
 (۲) به همراه مهاجران عازم یثرب شد.
 (۳) به دعوت بزرگان یثرب عازم این شهر شد.
 (۴) دعوت خویش را عمومی ساختند.
- ۱۹۰- یکی از دلایل عمده شکست مسلمانان در جنگ اول صلیبی از مسیحیان اروپا کدام است؟
 (۱) بی تفاوتی خلفای بغداد از تهاجم صلیبیون به سرزمین های اسلامی
 (۲) غافلگیری مسلمانان از تهاجم صلیبیون
 (۳) از تفرقه و جدال داخلی، جهان اسلام رنج می برد.
 (۴) نبرد علیه مسلمانان از سوی کلیسا جنگ مقدس اعلام شده بود.
- ۱۹۱- کدام فرد، مروان بن محمد، آخرین خلیفه اموی را به همراه بسیاری از اعضای خاندان وی از میان برداشت؟
 (۱) سفاح، اولین خلیفه عباسی
 (۲) هارون الرشید
 (۳) منصور، خلیفه عباسی
 (۴) ابومسلم خراسانی
- ۱۹۲- در عصر ایلخانان، هنر نگارگری تلفیقی از سنت های نقاشی ایران و کدام کشور بود؟
 (۱) مصری (۲) چینی (۳) هندی (۴) یونانی
- ۱۹۳- در دوران سلطنت کدام پادشاه قاجار قدرت های استعماری دامنه نفوذ و سلطه استعماری خود را بر ایران افزایش دادند؟
 (۱) محمدعلی شاه
 (۲) محمد شاه
 (۳) احمد شاه
 (۴) ناصرالدین شاه
- ۱۹۴- در کدام کشور اروپایی، نخستین مراکز آموزش عالی و مدرسه های طب و حقوق گشایش یافتند؟
 (۱) اسپانیا (۲) فرانسه (۳) انگلستان (۴) ایتالیا
- ۱۹۵- کدام شهر شبه جزیره عربستان، مرکز اصلی بازرگانی سران قریش، با سرزمین های اطراف شبه جزیره بود؟
 (۱) مدینه (۲) مکه (۳) طائف (۴) یمن
- ۱۹۶- کدام افراد نقش موثری در انتشار و ترویج افکار نو، به ویژه تفکر مشروطه خواهی و قانون داشتند؟
 (۱) میرزا حسن رشیدی، همراه روشنفکران
 (۲) زنان تحصیل کرده مراکز علمی
 (۳) دانش آموختگان مراکز علمی و آموزشی جدید
 (۴) مسیونرهای اروپایی

- ۱۹۷- کدام یک از دلایل عمده شکست لطفعلی خان زند، از آقامحمدخان قاجار، محسوب نمی شود؟
 (۱) اهمیت ندادن به قدرت یابی آقامحمدخان (۲) روی گرداندن ابراهیم خان کلانتر از دربار خاندان زند
 (۳) غرور بیش از حد خان زند (۴) اشتباهات نظامی در میدان جنگ
- ۱۹۸- در دوره کدام یک از سلسله‌ها در ایران، شعر فارسی به وسیله شاعران مختلف به اوج خود رسید؟
 (۱) غزنویان (۲) آل بویه (۳) سامانیان (۴) سلجوقیان
- ۱۹۹- یکی از دلایل مخالفت دکتر مصدق با قرارداد الحاقی گس - گلشایبان کدام بود؟
 (۱) مبارزه با جنبش استعماری انگلستان و دیگر کشورهای اروپایی
 (۲) مخالف واگذاری هر گونه امتیاز استخراج نفت به خارجی‌ها بود.
 (۳) حاکمیت ملی استقلال کشورمان را این قرار داد به نوعی نقض می کرد.
 (۴) تسلط بیگانگان را به بازار ایران مشروعیت می بخشید.
- ۲۰۰- در نخستین ماه‌های اول، جنگ تحمیلی، در عملیاتی موسوم به مروارید، کدام یک از مواضع نظامی صدام در عراق نابود گردید؟
 (۱) برخی تأسیسات نفتی عراق (۲) اسکله‌های آن
 (۳) بندر فاو (۴) تأسیسات بندر بصره
- ۲۰۱- با توجه به ارتباط بین علوم و فنون مختلف جغرافیا، فنون جغرافیایی «الف»، «ب» و «ج» با کدام رشته‌ها مرز مشترک دارد؟
 الف) سنجش از دور ب) کارتوگرافی ج) GIS
 (۱) الف) فناوری اطلاعات، ب) هندسه، ج) فناوری اطلاعات
 (۲) الف) علوم فضایی، ب) علوم فضایی، ج) فناوری اطلاعات
 (۳) الف) علوم فضایی، ب) هندسه، ج) علوم فضایی
 (۴) الف) فناوری اطلاعات، ب) علوم فضایی، ج) هندسه
- ۲۰۲- موضوعات «الف» و «ب» به ترتیب مربوط به کدام یک از سوالات کلیدی در جغرافیاست؟
 الف) به علت تداوم خشکسالی در سال‌های اخیر، پدیده ریزگرد در غرب و جنوب غربی کشور ما رخ داده است.
 ب) پدیده ریزگرد در فصول گرم سال شدت می یابد.
 (۱) چه چیز و چطور (۲) چرا و چه چیز (۳) چه چیز و چه موقع (۴) چرا و چه موقع
- ۲۰۳- کدام یک از ویژگی‌های زیر را می توان در رودهای ایران مشاهده کرد؟
 (۱) آبدهی متفاوت در سال‌های آبی مختلف
 (۲) نقش یکنواخت جهت ناهمواری‌ها در مقدار آب رودها
 (۳) نواحی آب و هوایی مشابه در طبقه بندی رودها
 (۴) بارش‌های بیشتر در فصول بهار و تابستان
- ۲۰۴- همه موارد را می توان از دلایل اهمیت دریاچه ارومیه محسوب نمود. به جز:
 (۱) درمان امراض پوستی از طریق املاح اطراف دریاچه
 (۲) وجود جزایر متعدد به عنوان محل سکونت انواع پرندگان
 (۳) زیستگاه تنوعی از گونه‌های آبی مانند آرتمیا در آب‌های دریاچه
 (۴) معتدل شدن آب و هوای منطقه اطراف دریاچه
- ۲۰۵- با توجه به سهم شاغلان بخش‌های مختلف اقتصادی در ایران، کدام مورد درست است؟
 (۱) صنعت > کشاورزی > خدمات
 (۲) کشاورزی > صنعت > خدمات
 (۳) خدمات > کشاورزی > صنعت
 (۴) کشاورزی > خدماتی > صنعت
- ۲۰۶- کدام عبارت بیانگر مفهوم «کانون ناحیه» در بخش خدماتی نواحی اقتصادی است؟
 (۱) وجود مرکز تجارت ملی و مرکز خرید با ساختمان‌های بلند مرتبه در شهرهای بزرگ
 (۲) حضور صدها شرکت بزرگ مرتبط با نرم افزار رایانه و پردازش اطلاعات جهان در دره سیلیکون
 (۳) افزایش تعداد شرکت‌های چندملیتی در کشورهای میزبان برای تولید یا فروش کالاها و خدمات خود
 (۴) تجمع زیاد کارخانه‌ها و کارگاه‌ها نسبت به مرزهای ناحیه مجاور در یک شهرک صنعتی

- ۲۰۷- همه موارد، ویژگی‌های یخچال‌ها را بیان می‌کند. به جز:
- ۱) حرکت یخچال‌ها با توجه به ضخامت یخچال، شرایط و دمای هوا انجام می‌شود.
 - ۲) افزایش ضخامت برف‌ها، طی هزاران سال به دلیل کم بودن میزان ذوب آنهاست.
 - ۳) دره‌های U شکل در طی زمان، در کوهستان‌هایی با برف و یخ دائمی تشکیل می‌شود.
 - ۴) یخچال‌ها، مورن‌ها را همانند بولدزهای عظیم در اندازه‌های یکنواخت حمل می‌کند.
- ۲۰۸- توزیع انواع زیست بوم مطابق با طبقه‌بندی «وایتکر» در کدام عبارت به درستی بیان شده است؟
- ۱) دمای سالانه در «تایگا» بیشتر از «جنگل‌های موسمی» است.
 - ۲) بارش سالانه در «توندر» بیشتر از «جنگل‌های منطقه معتدله» است.
 - ۳) دمای سالانه در «علفزار» بیشتر از «جنگل‌های بارانی استوایی» است.
 - ۴) بارش سالانه در «ساوان» بیشتر از «بیابان‌های جنب مداری» است.
- ۲۰۹- همه عبارات، بیانگر ویژگی‌های «پخش فرهنگی» است. به جز:
- ۱) پخش و انتشار از یک فرهنگ به فرهنگ دیگر، در صورت تماس مستقیم فرهنگ‌ها اتفاق می‌افتد.
 - ۲) انواع رسانه‌ها در کنار گردشگری و جهان‌گردی نقش مهمی در پخش فرهنگی دنیای امروز دارند.
 - ۳) پخش فرهنگی به کمک رسانه‌ها می‌تواند خطری بزرگ برای هویت ملی و بومی نواحی فرهنگی باشد.
 - ۴) پخش فرهنگی ریشه‌های تاریخی دارد و از تمدن‌های اولیه تا دنیای امروز مشاهده می‌شود.
- ۲۱۰- کدام عبارت در ارتباط با مشخصات «ناحیه سیاسی ویژه» درست است؟
- ۱) ناحیه خودمختار بندر نخجوان می‌تواند در امور سیاست خارجی و واحد پول ملی، مستقل از حکومت مرکزی عمل می‌کند.
 - ۲) ناحیه خودمختار هنگ‌کنگ در ناحیه سیاسی ملی چین، از استقلال محدودی در اداره امور خود برخوردار است.
 - ۳) در مناطق آزاد تجاری مقررات و قوانین سیاسی - اداری ویژه و متفاوت با دیگر نواحی سرزمینی وجود دارد.
 - ۴) در منطقه آزاد تجاری - صنعتی انزلی به منظور توسعه صادرات کشور و رونق اقتصادی، قوانین مالیاتی اجرا می‌شود.
- ۲۱۱- کدام موارد را می‌توان از نتایج ناموفق بودن «اصلاحات ارضی» در ایران دانست؟
- ۱) توجه به صنایع مونتاژ و عدم حمایت دولت از دهقانان
 - ۲) عدم توجه به صنایع مونتاژ و واردات کالا از کشورهای خارجی
 - ۳) واردات کالا از کشورهای خارجی و افزایش مالکیت مالکان بزرگ
 - ۴) عدم واگذاری زمین به دهقانان و توجه به صنایع مونتاژ
- ۲۱۲- کدام یک از موارد زیر را می‌توان منطبق با تعریف «حمل و نقل پایدار» در نظر گرفت؟
- الف) دسترسی همه مردم به حمل و نقل به ویژه افراد دچار معلولیت
 - ب) به کارگیری انرژی‌های جایگزین در حمل و نقل شهری
 - ج) پرهیز از حفاری غیرمجاز در نواحی خطوط لوله حمل نفت و گاز
 - د) کاهش هزینه سرمایه‌گذاری احداث بزرگراه‌ها
 - ه) کاهش حمل و نقل کالاهای گران‌قیمت و حجیم
- ۱) الف، ج و ه - ۲) ب، د و ه - ۳) الف، ب و ج - ۴) ب، ج و د
- ۲۱۳- در کدام مورد، شکل حوضه آبریز، شرایط سیل‌خیزی را شدیدتر می‌کند؟
- ۱) درازتر و پرشیب‌تر
 - ۲) گردتر و کم‌شیب‌تر
 - ۳) درازتر و کم‌شیب‌تر
 - ۴) گردتر و پرشیب‌تر
- ۲۱۴- در تصویر، یک مدل لغزش از حرکات دامنه‌ای را نشان می‌دهد. کدام گزینه، ویژگی این حرکت دامنه‌ای را نشان می‌دهد؟
- ۱) جریان یافتن رسوبات ریزدانه اشباع شده از آب به صورت گل و لای
 - ۲) حرکات کند و نامحسوس رسوبات سطح دامنه در مدت زمان طولانی
 - ۳) جابه‌جایی عظیم مواد و رسوبات در سطح دامنه‌های پرشیب
 - ۴) سقوط آزاد سنگ‌ها و خرده سنگ‌ها در سطح دامنه‌های پرشیب و پرتگاهی
- 
- ۲۱۵- کدام یک از موارد زیر را می‌توان از نشانه‌های وقوع زلزله به شمار آورد؟
- ۱) از طریق دستگاه‌های دقیق، تغییراتی در فاصله بین شکستگی‌های پوسته زمین مشاهده شود.
 - ۲) در اثر فشار بر لایه‌های پوسته زمین، سطح آب زیرزمینی صرفاً بالا برود.
 - ۳) ترکیب شیمیایی آب چشمه‌ها، چاه‌ها و قنات‌ها تغییر پیدا نکند.
 - ۴) لرزش‌های کوچک زمین در راستای گسل‌های کوچک افزایش پیدا کند.

۲۱۶- به ترتیب «تفاوت‌های مربوط به ارزش‌های کلان و آرمان‌ها و اعتقادات اصلی» و «تفاوت‌های حوزه نمادها و هنجارها» از چه نوع هستند؟

- ۱) بیرون جهان اجتماعی - در سطح عناصر محوری
- ۲) لایه‌های عمیق جهان اجتماعی - میان جهان‌های اجتماعی مختلف
- ۳) میان جهان‌های اجتماعی مختلف - درون یک جهان اجتماعی
- ۴) درون یک جهان اجتماعی - تبدیل یک جهان اجتماعی به جهان اجتماعی دیگر

۲۱۷- اندیشمندان اجتماعی که معتقدند جهان اجتماعی متنوع‌اند، چه نگرشی دارند؟

- ۱) فرهنگ‌ها و تمدن‌ها، براساس آرمان‌ها و ارزش‌های خود، تحولاتی را دنبال می‌کنند و مسیر این تحولات یکسان است.
- ۲) همه جوامع مسیر یکسانی را طی می‌کنند، در این دیدگاه، بعضی از جوامع پیشرفته‌ترند و بعضی در مقایسه با جوامع پیشرفته، عقب مانده‌اند.
- ۳) در این دیدگاه، تفاوت جوامع همانند تفاوتی است که موجود زنده در مراحل مختلف رشد خود از دوران کودکی تا مراحل بزرگسالی طی می‌کند.

۴) هر جهان اجتماعی، فرهنگ و تمدن مناسب خود را به وجود می‌آورد. فرهنگ‌ها و تمدن‌ها براساس ارزش‌های خود تحولاتی را دنبال می‌کنند و مسیرهای مختلفی را می‌پیمایند.

۲۱۸- کنش‌هایی که در جهان متجدد، به شدت رواج می‌یابند، کدام‌اند؟

- ۱) عرصه را بر سایر کنش‌های انسانی باز کنند.
- ۲) اهداف دنیوی را به وسیله علوم تجربی تعقیب کنند.
- ۳) کنش‌های انسانی، مانند کنش‌های اخلاقی را رواج دهد.
- ۴) علاوه بر روش‌های تجربی، استفاده از روش‌های فراتجربی را هم علمی بدانند.

۲۱۹- چه موقع تغییرات هویتی افراد و گروه‌ها با هویت جهان اجتماعی سازگار است؟

- ۱) تغییرات هویتی بیرون از مرزهای مقبول جهان اجتماعی رخ دهد.
 - ۲) مادامی که هویت اجتماعی افراد در چارچوب عقاید و ارزش‌های اساسی جامعه شکل می‌گیرد.
 - ۳) هویت‌های اجتماعی متفاوت به اقتضای بخش‌های مختلف اجتماعی ایجاد شده باشد.
 - ۴) زمانی که هویت اجتماعی افراد در چارچوب تغییرات سطحی جهان اجتماعی شکل گرفته باشد.
- ۲۲۰- چه چیزی دانشمندان اجتماعی را به بازاندیشی درباره بنیان‌های عقیدتی و ارزشی جهان اجتماعی فرامی‌خواند و آن‌ها را برای عبور از تشویق می‌کند.

- ۱) بحران‌های اجتماعی - کاستی‌های ارزشی
- ۲) خلاء و کاستی معنوی - مرزهای هویت اجتماعی
- ۳) کاستی و خلاء معنوی - مرزهای هویت فرهنگی
- ۴) معضلات و نگرانی‌های اجتماعی - مشکلات فرهنگی

۲۲۱- جهان غرب، هویت خود را براساس چه چیزی شکل می‌دهد و عامل اصلی هویت‌یابی افراد و جوامع غربی چیست؟

- ۱) اقتصاد - سرمایه‌داری
- ۲) فرهنگ - ارزش‌ها
- ۳) جمعیت - عقاید
- ۴) آموزش - فرهنگ

۲۲۲- کدامیک در رابطه با دوره‌هایی که فرهنگ اسلامی در مراحل گسترش خود پشت سرگذارده، درست نیست؟

- ۱) فرهنگ جاهلی در عصر نبوی تا فتح مکه در برابر اسلام آشکارا مقاومت کرده بود و از آن پس به ناچار ظاهر اسلامی به خود گرفته بود.
- ۲) در جهان اسلام، در مقابل نفوذ و سلطه فرهنگ غرب، مقاومت‌هایی شکل گرفت که ریشه در فرهنگ اسلامی داشت. انقلاب اسلامی ایران، نقطه عطفی در بازگشت به فرهنگ اسلامی در جهان اسلام است.
- ۳) قدرت سیاسی جوامع اسلامی که تا قبل از استعمار، بیشتر قومی و قبیله‌ای بود، در دوران استعمار سبب شد تا استبداد استعماری به صورت استبداد ایلی و قومی درآید.

۴) رسول خدا طی ده سال حکومت، موانع سیاسی پیش روی اسلام در شبه جزیره عربستان را از بین برد. در سال نهم هجرت، گروه‌های مختلف برای پذیرش اسلام از سراسر شبه جزیره به مدینه آمدند.

۲۲۳- به ترتیب ویژگی استبداد استعماری چیست و چه عاملی در متزلزل کردن هویت فرهنگی جوامع غیرغربی نقش دارد؟

- ۱) می‌کوشید با رعایت ظواهر اسلامی، ظاهر دینی خود را حفظ کند - رسانه
- ۲) از رویارویی مستقیم با فرهنگ اسلامی دوری می‌کرد - کانون‌های صهیونیستی
- ۳) پشتوانه و پیشینه‌ای خارج از جهان اسلام نداشت - تربیت نخبگان کشورهای غیرغربی
- ۴) برای تأمین نیازهای اقتصادی و فرهنگی جهان غرب، چاره‌ای جز حذف مظاهر فرهنگ اسلامی نداشت - تجمع قدرت رسانه در دست صاحبان ثروت

۲۲۴- به ترتیب «چه چیزی موجب می‌شود که جامعه، حالت فعال و خلاق خود را در گزینش عناصر فرهنگی دیگر از دست بدهد» و نیز در «پیدایش اولین چالش جوامع غربی» چه چیزی نقش داشت؟

(۱) خودباختگی فرهنگی - ظهور لیبرالیسم

(۲) امپراتوری رسانه‌ای - آزادی اقتصادی

(۳) برخورد استعماری غرب - پیدایش مارکسیسم

(۴) تثبیت مرجعیت علمی غرب - نادیده گرفتن عدالت

۲۲۵- اشتراک و اختلاف چالش فقر و غنا با بحران اقتصادی در چیست؟ هر دو دارای هویت.....

(۱) سیاسی است - اگر چالش فقر و غنا کنترل نشود به فروپاشی حکومت‌ها منجر می‌شود اما بحران اقتصادی به چنین نتیجه‌ای نمی‌انجامد.

(۲) فرهنگی است - چالش فقر و غنا در درون یک فرهنگ و تمدن واحد پدید می‌آید اما بحران اقتصادی در فرهنگ‌های مختلف به وجود می‌آید.

(۳) اقتصادی است - چالش فقر و غنا، چالشی همیشگی است ولی بحران اقتصادی اغلب دوره‌ای و مقطعی است.

(۴) اقتصادی و فرهنگی است - در فقر و غنا فقط ابعاد اقتصادی مطرح نیست، به ابعاد فرهنگی هم توجه دارند ولی بحران اقتصادی فقط در بعد اقتصادی مطرح می‌شود.

۲۲۶- انقلاب اکتبر ۱۹۱۷ میلادی روسیه، چه ویژگی داشت؟

(۱) با آرمان‌ها و ارزش‌های مدرنی شکل گرفت که پس از رنسانس به وجود آمده بودند.

(۲) تعدادی از گروه‌های مبارز هویت مارکسیستی و تعدادی دیگر افکاری ناسیونالیستی داشتند.

(۳) نخستین انقلابی بود که بعد از انقلاب فرانسه اتفاق می‌افتاد، زیرا هیچ یک از انقلاب‌هایی که پس از انقلاب فرانسه رخ داده بودند، یک انقلاب جدید نبودند.

(۴) به دلیل رویکرد چپ و سوسیالیستی با دیگر انقلاب‌های اروپایی تفاوت داشت ولی به دلیل سکولار بودن، درون فرهنگ غرب قرار داشت.

۲۲۷- در رابطه با موضوع فلسطین، کشورهایی که زیر نفوذ بلوک شرق بودند، چه موضعی داشتند؟

(۱) جبهه مقاومت و پایداری را تشکیل می‌دادند و گروه‌های مبارز فلسطینی ناگزیر به این بلوک می‌پیوستند.

(۲) دولت غاصب اسرائیل را به رسمیت می‌شناختند و یا با آن سازش می‌کردند.

(۳) اسلام را پدیده‌ای غربی می‌دانستند و در جهت سازش با اسرائیل قرار می‌گرفتند.

(۴) جایگاهی برای اعتقادات دینی قایل نبودند و دولت غاصب اسرائیل را به رسمیت می‌شناختند.

۲۲۸- به ترتیب کدام یک، فایده‌نظم اجتماعی نیست و کدام یک با شکل‌گیری دانش علمی مرتبط است؟

(۱) پیش‌بینی رفتار دیگران - ارائه پیشنهاد برای حل مشکلات

(۲) امکان‌پذیر شدن همکاری با دیگران - طرح ایده‌های جدید

(۳) برآورده نشدن توقعات و انتظارات از دیگران - تلاش برای حل مسایل و مشکلات زندگی

(۴) بازداشتن امکان همکاری با دیگران در اتفاقات غیرمنتظره - تلاش برای حل تعارض میان دانش علمی و عمومی

۲۲۹- انسان‌ها صرفاً مجریان نظم نیستند بلکه قادرند با توجه به آرمان‌ها و ارزش‌های خود نظم اجتماعی را و از مشکلات ساختارهای اجتماعی به هر میزان که انگیزه افراد برای تحقق بخشیدن به آرمان‌ها

..... تغییر ایجاد خواهد شد.

(۱) تثبیت کنند - تجربه کسب کنند - محکم‌تر - ساده‌تری

(۲) تغییر دهند - بکاهند - قوی‌تر باشد - مهم‌تری

(۳) شکل دهند - کم کنند - کم‌تر - مهم‌تری

(۴) تعادل بخشند - مطلع شوند - ضعیف‌تر - کم‌تری

۲۳۰- کدام یک جزء دیدگاه جامعه‌شناسان پوزیتیویست نیست؟

(۱) جامعه‌شناسی باید شناخت و کنترل جامعه و برقراری نظم اجتماعی را ممکن سازد - تفاوت میان جوامع مختلف را تنها تفاوتی کمی می‌دانستند.

(۲) روش مطالعه جامعه همان روشی است که در مطالعه طبیعت به کار گرفته می‌شود - جامعه‌شناس می‌تواند درباره آرمان‌ها و ارزش‌ها داوری علمی کند.

(۳) پدیده‌های اجتماعی مانند پدیده‌های طبیعی دانسته می‌شود، پس روش مطالعه آن‌ها یکسان است - علوم طبیعی را الگوی خود می‌داند و روش‌های علوم طبیعی را به کار می‌گیرد.

(۴) جامعه‌شناسی باید بتواند به فرمول‌هایی برای توضیح نظم اجتماعی دست پیدا کند - انسان در دیدگاه پوزیتیویستی، صرفاً یک موجود طبیعی پیچیده‌تر از سایر موجودات طبیعی است.

۲۳۱- کدام نگاه مسیر را برای عبور از جامعه‌شناسی پوزیتیویستی و روی آوردن به جامعه‌شناسی تفهیمی - تفسیری هموار ساخت؟

- (۱) ویژگی اراده و ارزش کنش را مهم دانسته ولی آن‌ها را برخاسته از آگاهی و تابع آن می‌دانند.
- (۲) نظم اجتماعی و نظم طبیعی را یکسان دانسته و اراده و خلاقیت انسان را تقویت می‌کنند.
- (۳) تأکید بیش از اندازه بر نظم اجتماعی و آگاهی و معناداری را مهم‌ترین ویژگی کنش اجتماعی می‌دانند.
- (۴) به تفهیم ارزش‌های اخلاقی با روش‌های تجربی پرداخته و کنش‌های اجتماعی را آگاهانه و معنادار می‌پندارند.

۲۳۲- قدرت سخت چیست؟

- (۱) به شکل پنهان و از طریق نفوذ فرهنگی، با کمک ابزارهایی مانند رسانه‌ها و نهادهای آموزشی اعمال می‌شود.
- (۲) قدرتی است که از طریق ابزارهای خشن، با زور و به‌طور آشکار، توسط نهادهای نظامی اعمال می‌شود.
- (۳) قدرتی است که موجب سلطه فرهنگی یک کشور بر سایر کشورها می‌شود و به‌طور آشکار اعمال می‌گردد.
- (۴) یک کشور از طریق نفوذ در نظام آموزشی کشور دیگر، آینده سازهای آن کشور را مطابق منافع خود تربیت می‌کند.

۲۳۳- از نظر جامعه‌شناسان، علت نابرابری‌های اجتماعی در چیست؟

- (۱) برخی تفاوت‌ها مانند تفاوت در هوش، قد و ثروت در ایجاد نابرابری اجتماعی مؤثرند.
- (۲) تفاوت‌های اسمی، در طول تاریخ، در فرهنگ‌ها و جوامع مختلف موجب نابرابری اجتماعی شده‌اند.
- (۳) مزایای طبیعی مانند ثروت، جنسیت و تحصیلات به‌صورت نابرابر میان افراد توزیع می‌شوند.
- (۴) مزایای اجتماعی یعنی ثروت، قدرت و دانش به‌صورت نابرابر میان افراد توزیع شده‌اند.

۲۳۴- سیاست هویت، محصول چه دورانی است و بر چه چیزی تأکید می‌کند؟

- (۱) مدرن - هویت‌های خاص - ملی و محلی
- (۲) پسامدرن - هویت ملی، وحدت و ثبات
- (۳) مدرن - هویت‌های خرد، محلی و فردی
- (۴) پسامدرن - تفاوت‌ها و هویت‌های خاص و محلی

۲۳۵- کدام عقل به شناخت «هست‌ها» می‌پردازد و با چه روشی هستی‌های طبیعی را می‌شناسد و کدام علوم را پدید می‌آورد؟

- (۱) نظری - تجربی - علوم طبیعی، ریاضی و متافیزیک
- (۲) عملی - تجربی - علوم طبیعی، علوم انسانی و ریاضی
- (۳) عملی - استدلال عقلی - علوم طبیعی، فلسفه و متافیزیک
- (۴) نظری - علمی - علوم انسانی، علوم اجتماعی و فلسفه

فلسفه و منطق

۲۳۶- کدام عبارت درباره «تعریف مفاهیم گوناگون» درست است؟

- (۱) بسیاری از آن‌ها از حوزه منطق و مسائل آن خارج‌اند. (۲) همگی از مسائل دانش منطق شمرده می‌شوند.
- (۳) تعریف‌ها از مبانی دانش منطق شمرده می‌شوند. (۴) جزء مهمی از دانش منطق را تشکیل می‌دهند.

۲۳۷- به ترتیب، کدام یک از نسبت‌های چهارگانه میان مفاهیم «چرخ با ماشین» و «حساس با حیوان» وجود دارد؟

- (۱) تباین - تساوی
- (۲) تباین - عموم و خصوص مطلق
- (۳) عموم و خصوص مطلق - تساوی
- (۴) عموم و خصوص مطلق - عموم و خصوص مطلق

۲۳۸- مقسم کلیات خمس کدام است؟

- (۱) ذاتی (۲) مفهوم جزئی (۳) وجود (۴) مفهوم کلی

۲۳۹- کدام مورد عبارت را به‌درستی کامل می‌کند؟

- «در تعریف مثلث به «جوهر دارای ابعاد سه ضلعی»، «جوهر دارای ابعاد»، ...
- (۱) ربطی به معرف ندارد.
 - (۲) جنس بعید مثلث حساب می‌شود.
 - (۳) همان کمیت یا مقدار است.
 - (۴) باعث ورود مصادیق بیگانه به معرف می‌شود.

۲۴۰- کدام عبارت نادرست است؟

- (۱) همه استدلال‌ها قواعد یکسان و معینی دارند که ذاتی ذهن است.
- (۲) قضایای حملی یک صفت یا حالت را به چیزی نسبت می‌دهند.
- (۳) از آن‌جا که منطق ذاتی ذهن است، محتوای قضایا را ذهن تعیین می‌کند.
- (۴) اگر ارتباطی میان دو قضیه نباشد، استدلالی از آن‌ها تشکیل نمی‌شود.

۲۴۱- اگر کسی بگوید «دیلمه‌های ریاضی درست فکر نمی‌کنند، زیرا منطق نخوانده‌اند»، کدام عبارت درباره سخن او درست است؟

(۱) قیاس استثنایی رفع مقدم است.

(۲) هیچ نوع استدلالی در این سخن وجود ندارد.

(۳) مغالطه آن ناشی از نوعی مقایسه منطق با ریاضی است.

(۴) نتیجه‌گیری، براساس قیاس شکل اول با کبرای کاذب است.

۲۴۲- هرگاه صدق قضیه «بعضی ج نیست» را بدانیم، ارزش دو قضیه «بعضی د ج نیست» و «هر ج د است»، به ترتیب، کدام است؟

(۱) نامعلوم - کاذب (۲) نامعلوم - نامعلوم (۳) کاذب - نامعلوم (۴) کاذب - کاذب

۲۴۳- عبارت «اگر غیر از الله خدایانی در جهان بودند، بی‌شک از هم پاشیده بود» در قالب کدام یک از انواع استدلال تنظیم شده است؟

(۱) تمثیل (۲) رفع تالی (۳) وضع مقدم (۴) اقتراعی شرطی

۲۴۴- کدام عبارت درباره استدلال یا اقسام آن درست است؟

(۱) همه اقسام آن ذاتی ذهن هستند.

(۲) برخی از اقسام آن هیچ فایده و کاربردی ندارد.

(۳) همه اقسام، یقین بی‌چون و چرا به ما می‌دهند.

(۴) در دوران معاصر اقسام دیگری از آن ابداع شده است.

۲۴۵- کدام عبارت درباره جدل نادرست است؟

(۱) نوعی مبارزه علمی با روش و قواعد خاص است.

(۲) فقط در زندگی عملی می‌توان از آن استفاده کرد.

(۳) در آن، کشاندن مخاطب به تناقض‌گویی ضرورت دارد.

(۴) اساس موفقیت در آن، استفاده از فرضیات مخاطب است.

۲۴۶- کدام عبارت درست است؟

(۱) در متون اسلامی چیزی که در تأیید نگاه هنری باشد، وجود ندارد.

(۲) آثار هنری در تمدن اسلامی، بیشتر در قالب نقاشی‌ها و مجسمه‌ها ظهور کردند.

(۳) مبانی فکری هنر مسیحی قرون وسطی، همان مبانی هنر یونان و روم باستان است.

(۴) یکی از زیباترین جلوه‌های هنر در تمدن اسلامی، اشعار و منظومه‌های عرفانی بوده است.

۲۴۷- کدام عبارت نادرست است؟

(۱) فلسفه یونان قبل از سقراط، در زادگاه سقراط زاده شد.

(۲) تفسیرهای دانشمندان نخستین از جهان، با یکدیگر ناسازگار بود.

(۳) سوفسطائیان آشکارا بیان می‌کردند که حقیقت امری غیرقابل دستیابی است.

(۴) اندکی پس از ظهور اندیشمندان باستان، نظرات آنان مورد تردید قرار گرفت.

۲۴۸- سقراط در دادگاه همانگونه سخن می‌گفت که در میدان شهر؛ زیرا

(۱) جز حقیقت چیزی بر زبان نمی‌آورد.

(۲) در میدان شهر نیز ماهرانه سخن می‌گفت.

(۳) با محیط دادگاه مأنوس نبود.

(۴) قادر به استفاده از عبارات برگزیده نبود.

۲۴۹- کدام سوفسطایی امکان شناخت را انکار می‌کرد و کدام شخص سوفسطائیان را فریبکار نامیده است؟

(۱) پروتاگوراس - گزنفون

(۲) گرگیاس - افلاطون

(۳) گرگیاس - سقراط

(۴) گرگیاس - گزنفون

۲۵۰- کدام عبارت با نظرات اپیکور ناسازگار است؟

(۱) عفت و اعتدال نیز باید در زندگی مورد توجه باشد.

(۲) زندگی دور از جنجال و هیاهو به خوشبختی نزدیک‌تر است.

(۳) بدون در دست گرفتن عنان تمایلات، آرامش روحی به دست نمی‌آید.

(۴) هر امری که ملایم با طبع و لذت آفرین باشد، فیلسوف را راضی می‌کند.

۲۵۱- اهل حدیث، مطرح‌کنندگان سؤال در آیات قرآن را به کدام صفت متصف می‌دانسته‌اند؟

(۱) عناد

(۲) گمراهی

(۳) کفر

(۴) حماقت

- ۲۵۲- کدام عبارت در پاسخ به این سؤال که چرا فلسفه بیاموزیم، مناسب‌تر است؟
 (۱) فایده آموزش آن با کمی درنگ روشن می‌شود.
 (۲) بدون آموزش آن انسان قادر به ادامه حیات نیست.
 (۳) همه دانشمندان و متفکران ما را به آموزش آن تشویق کرده‌اند.
 (۴) آموزش آن راهی است به سوی پرداختن به پرسش‌های اساسی زندگی.
- ۲۵۳- به گفته دقیق، نظم و ترتیب جهان ناشی از اصل است که
 (۱) سنخیت - نسبت به علیت در درجه دوم اهمیت قرار دارد.
 (۲) سنخیت - انکار آن مساوی انکار علیت است.
 (۳) وجوب علی - قرار گرفتن هر موجود در جای خود را واجب می‌شمرد.
 (۴) علیت - تأکید می‌کند علت هر شیء در جای خاص خود ایجاد شده است.
- ۲۵۴- کدام یک با توجه به جهان‌شناسی مشایی، دربارهٔ مجردات نادرست است؟
 (۱) مراتبی فوق عالم طبیعت دارند.
 (۲) فیض ربوبی را به عالم طبیعت می‌رسانند.
 (۳) تنها علل مؤثر در تکامل موجودات هستند.
 (۴) سامان‌دهندهٔ هر تغییری در طبیعت‌اند.
- ۲۵۵- کدام مورد، از ویژگی‌های ضروری رئیس مدینهٔ فاضله نزد فارابی نیست؟
 (۱) نیل به درجات عالی تعقل
 (۲) قدرت استدلال و بیان فصیح
 (۳) داشتن سعهٔ صدر و روح بزرگ
 (۴) شناختن صناعات اهل مدینه
- ۲۵۶- ابن سینا در کدام کتاب به داوری میان نظرات حکیمان شرق و غرب پرداخته است؟
 (۱) نجات
 (۲) انصاف
 (۳) دانشنامهٔ علایی
 (۴) حکمت المشرقین
- ۲۵۷- کدام مباحث در صدرالمتالهین، با اثبات عالم ملکوت وابسته‌اند؟
 (۱) تجرد بُعد خیال در انسان - حرکت جوهری - فقر وجودی
 (۲) اثبات معاد جسمانی - اتحاد عالم و معلوم - فقر وجودی
 (۳) تجرد بُعد خیال در انسان - اثبات معاد جسمانی - اتحاد عالم و معلوم
 (۴) اثبات معاد جسمانی - تجرد بُعد خیال در انسان - حرکت جوهری
- ۲۵۸- ملاصدرا در کدام اثر خود سازگاری عقل و دین را تبیین کرده است؟
 (۱) اسفار اربعه
 (۲) اسرار الآیات
 (۳) شرح اصول کافی
 (۴) رساله سه اصل
- ۲۵۹- کدام عبارت بیان‌کنندهٔ نظر معتقدان به اصالت ماهیت است؟
 (۱) اشیاء و موجودات گوناگون، در اصل واقعیت با هم یگانه‌اند.
 (۲) اختلاف موجودات با هم، در شدت و ضعف در اصل هستی است.
 (۳) امکان ندارد واقعیت یگانه، مابه‌ازای دو مفهوم کاملاً مستقل قرار گیرد.
 (۴) وجود از واقعیاتی که انسان با آن‌ها مواجه می‌شود، انتزاع می‌گردد.
- ۲۶۰- کدام عبارت دربارهٔ علامه طباطبایی نادرست است؟
 (۱) از نظر ایشان، تعاقب دو حادثه، به تأثیر و تأثر میان آن‌ها گواهی می‌دهد.
 (۲) مکتب‌های فکری ماتریالیستی در دوران ایشان رواج بسیار داشت.
 (۳) در برخی از آثار ایشان مباحث کاملاً بدیعی در فلسفه اسلامی مطرح شده است.
 (۴) معتقد بود علیت اصلی عقلانی است و نمی‌توان آن را از راه مشاهده کشف کرد.

روان‌شناسی

- ۲۶۱- ویژگی که در روش علمی باعث سهولت اندازه‌گیری و ارائه تمیرینی دقیق از متغیر شده را چه می‌نامند؟
 (۱) عملیاتی
 (۲) آزمون پذیربودن
 (۳) کاربردی
 (۴) تئوری
- ۲۶۲- دو سطح نظریه کدام است؟
 (۱) دانش - تجربه
 (۲) تفکر - پژوهش
 (۳) توصیف - تبیین
 (۴) صوری - تجربی
- ۲۶۳- کدام موارد از اهداف علم روان‌شناسی، به چگونگی توصیف و تبیین پدیده مورد مطالعه بستگی دارد؟
 (۱) شناخت - فرایند
 (۲) فرضیه - نظریه
 (۳) پیش‌بینی - کنترل
 (۴) تجربه‌پذیری - پژوهش‌پذیری
- ۲۶۴- ابعاد مختلف رشد در طول زندگی را چه می‌نامند؟
 (۱) تغییرات زیستی
 (۲) فراخانای زندگی
 (۳) تحول
 (۴) رشش

- ۲۶۵- شاخص‌ترین جنبه رشد کدام است؟
 (۱) شناختی (۲) بالینی (۳) جسمانی - حرکتی (۴) هیجانی
- ۲۶۶- یکی از ویژگی‌های مهم دوره نوجوانی چیست؟
 (۱) رشد ناگهانی (۲) خود مرکز بینی (۳) لبخند اجتماعی (۴) بازی‌های انفرادی
- ۲۶۷- تفاوت توجه نوجوانان در مقایسه با کودکان چگونه است؟
 (۱) ملموس و عینی‌تر (۲) اغراق‌آمیز (۳) سازگاری کمتر نسبت به مسائل پیرامون (۴) گزینشی‌تر و تمرکز بر اطلاعات مرتبط
- ۲۶۸- توانایی انتخاب اطلاعاتی خاص از بین محرک‌های حسی و اطلاعات دیگر را چه می‌نامند؟
 (۱) پردازش (۲) توجه (۳) انعطاف‌پذیری (۴) برانگیختگی ذهنی
- ۲۶۹- به چه علت، انسان‌ها از درک اغلب بوها محروم هستند؟
 (۱) عدم تمرکز بر بوهای مختلف (۲) کاهش گیرنده‌های حسی (۳) ایستادن روی دوپا (۴) افزایش محرک‌های بیرونی
- ۲۷۰- در چه صورتی در فرد تمرکز ایجاد می‌شود؟
 (۱) از دست دادن محرک هدف (۲) درگیر شدن حواس (۳) خوگیری مثبت (۴) تازگی موضوع ارائه شده
- ۲۷۱- در کدام نوع رمزگردانی، امکان خطای بیشتری وجود دارد؟
 (۱) کلی (۲) جزءبه‌جزء (۳) حسی (۴) معنایی
- ۲۷۲- یکی از دلایل فراموشی در عمل ناشی از کدام مورد است؟
 (۱) کم‌توجهی (۲) حذف کردن (۳) خوگیری (۴) خطای ادراکی
- ۲۷۳- حافظه‌ای که دانش عمومی در آن ذخیره شده و مستقل از هویت شخصی فرد است را چه می‌نامند؟
 (۱) معنایی (۲) حسی (۳) کاری (۴) رویدادی
- ۲۷۴- فهرست راهبردهای در دسترس چه موردی را به گروه خوب تعریف شده و بد تعریف شده تقسیم می‌کند؟
 (۱) تصمیم‌گیری (۲) توجه (۳) مسئله (۴) نتیجه‌گیری
- ۲۷۵- انتخاب بهترین راه بعد از ارزیابی راه‌های مختلف را چه می‌نامند؟
 (۱) گرایش (۲) حل مسأله (۳) نتیجه‌گیری (۴) تصمیم‌گیری
- ۲۷۶- کدام سبک تصمیم‌گیری، تابع یک روش قانونمند و منظم است؟
 (۱) تکانشی (۲) منطقی (۳) احساسی (۴) اجتنابی
- ۲۷۷- نام دیگر عوامل انگیزشی شکل‌دهنده به رفتار انسان را چه می‌نامند؟
 (۱) تجربی (۲) اجتماعی (۳) هیجانی (۴) زیستی
- ۲۷۸- موتور محرک قوی جهت دستیابی به هدف‌های فردی و جمعی کدام است؟
 (۱) تعارضات (۲) تصمیم‌گیری (۳) نظام باورها (۴) ارزیابی
- ۲۷۹- وقتی رفتار فرد با باورهایش هماهنگ نباشد چه می‌نامند؟
 (۱) ناهماهنگی ادراکی (۲) ناهماهنگی شناختی (۳) تعارض (۴) فشار روانی
- ۲۸۰- یکی از مهم‌ترین عواملی که روان‌شناسان سلامت در ایجاد بیماری‌ها بر آن تأکید دارند کدام است؟
 (۱) سبک زندگی (۲) تعارضات (۳) تصمیم‌گیری نادرست (۴) عوامل هیجانی