



شمارش، احتمال
(فضای نمونه)
صفحه‌های (۱۵ تا ۱۵)

پاسخ‌گویی به سؤال‌های این درس برای همه دانش‌آموزان اجباری است.
وقت پیشنهادی (مجموع دروس ریاضی): ۲۰ دقیقه

ریاضی و آمار (۳)

- ۸۱- یک صفحه عقربه‌ای شکل را به ۵ قسمت مساوی تقسیم کرده و با شماره‌های یک تا پنج مشخص نموده‌ایم و با چرخش آن، هم‌زمان یک تاس و ۳ سکه را پرتاب می‌کنیم. تعداد حالت‌هایی که صفحه عدد اول، تاس عدد زوج و سکه‌ها همگی رو بیایند، کدام است؟
- (۱) ۹ (۲) ۱۲ (۳) ۲۴ (۴) ۱۸
- ۸۲- مجموعه $A = \{1, 2, 3, 4, 5, 6, 7\}$ چند زیرمجموعه چهارعضوی شامل عدد ۳ و فاقد عدد ۲ دارد؟
- (۱) ۱۰ (۲) ۵ (۳) ۷ (۴) ۱۵
- ۸۳- با حروف کلمه «پشت کنکوری‌ها» چند کلمه می‌توان ساخت که در همه آن‌ها عبارت «کنکوری» به همین شکل موجود باشد؟ (بی‌معنی بودن کلمات، مهم نیست.)
- (۱) ۵۰۴۰ (۲) ۱۱۲۰ (۳) ۷۲۰ (۴) ۱۲۰
- ۸۴- با ارقام ۰، ۱، ۴، ۵، ۸، چند عدد سه‌رقمی زوج بدون تکرار ارقام می‌توان نوشت؟
- (۱) ۲۸ (۲) ۳۶ (۳) ۴۸ (۴) ۳۰
- ۸۵- از بین ۷ دانش‌آموز پایه دهم و ۵ دانش‌آموز پایه یازدهم می‌خواهیم ۴ نفر را به‌طور تصادفی انتخاب کنیم. به چند طریق می‌توانیم این کار را انجام دهیم به‌طوری‌که تعداد دانش‌آموزان انتخابی از پایه‌های دهم و یازدهم یکسان نباشد؟
- (۱) ۲۸۵ (۲) ۲۱۰ (۳) ۴۰۵ (۴) ۲۸۰
- ۸۶- به چند طریق می‌توان از بین ۶ مرد و ۴ زن، ۳ نفر را برای عضویت در یک گروه انتخاب کرد به‌طوری‌که حداقل ۱ نفرشان زن باشد؟
- (۱) ۱۰۰ (۲) ۷۲ (۳) ۸۴ (۴) ۹۰
- ۸۷- به چند طریق می‌توان از ۵ کتاب مختلف ریاضی و ۴ کتاب مختلف فلسفه، ۶ کتاب انتخاب کرد و در یک قفسه به‌ترتیب قرار داد به شرط آنکه از کتاب‌های ریاضی حداقل ۲ کتاب و از کتاب‌های فلسفه هم حداقل ۲ کتاب انتخاب شده باشد؟
- (۱) $80 \times 6!$ (۲) $6!$ (۳) $8!$ (۴) $\binom{5}{2} \binom{4}{2} \times 6!$
- ۸۸- از بین ۸ دانش‌آموز رشته انسانی و ۶ دانش‌آموز رشته تجربی، به چند طریق می‌توان یک گروه ۵ نفره تشکیل داد، طوری که تعداد دانش‌آموزان انسانی بیشتر باشد؟ (در این گروه باید از دانش‌آموزان هر دو پایه وجود داشته باشند.)
- (۱) ۱۳۱۶ (۲) ۸۴۰ (۳) ۹۶۰ (۴) ۱۲۶۰
- ۸۹- تعداد اعضای فضای نمونه پاسخ دادن به ۳ تست چهار گزینه‌ای چند برابر تعداد اعضای فضای نمونه پاسخ دادن به ۴ تست دو گزینه‌ای است؟ (پاسخ به همه سؤال‌ها الزامی است.)
- (۱) $\frac{1}{4}$ (۲) ۴ (۳) $\frac{1}{2}$ (۴) ۲
- ۹۰- پدر محمد سه فرزند دارد، فضای نمونه فرزندان این پدر چند عضو دارد؟
- (۱) ۸ (۲) ۷ (۳) ۶ (۴) ۹

آزمون ۱۷ آبان، ایستگاه جبرانی درس‌های دوازدهم است. در این آزمون مباحث دوازدهم از ابتدا پوشش داده می‌شود. در درس ریاضی و آمار ۳ مباحث «شمارش، احتمال (فضای نمونه)، ... احتمال یک پیشامد» (صفحه‌های ۱ تا ۲۱) مرور می‌شود.

محل انجام محاسبات



معادله درجه دوم
صفحه‌های ۵۴ تا ۵۵

پاسخ‌گویی به سؤال‌های این درس برای همه دانش‌آموزان اجباری است.

ریاضی و آمار (۱)

۹۱- $\frac{1}{3}$ از ربع عددی، ۹۶ واحد از ۲ برابر مجموع همان عدد با عدد ۱۲ کمتر است. آن عدد کدام است؟

- ۵۴ (۱) ۵۷ (۲) ۴۹ (۳) ۵۱ (۴)

۹۲- طول مستطیلی ۴ واحد از عرض آن بیشتر است. اگر اندازه محیط مستطیل هم ۴ واحد از اندازه مساحت آن بیشتر باشد، در این صورت اندازه مساحت این مستطیل کدام است؟

- ۱۰ (۱) ۱۲ (۲) ۱۴ (۳) ۱۶ (۴)

۹۳- اگر یکی از ریشه‌های معادله $ax^2 + 3x - 2a + 2 = 0$ برابر ۲ باشد، ریشه مثبت معادله $(a+1)x^2 - ax + 7 = 0$ کدام است؟

- $\frac{11}{2}$ (۱) ۵ (۲) ۱ (۳) $\frac{7}{3}$ (۴)

۹۴- اگر معادله $3x^2 - 6x - 1 = 0$ را به روش مربع کامل حل کنیم، کدام معادله زیر به دست می‌آید؟

$(x-2)^2 = \frac{1}{3}$ (۱) $(x-1)^2 = \frac{4}{3}$ (۲)

$(x-1)^2 = \frac{2}{4}$ (۳) $(x-2)^2 = 2$ (۴)

۹۵- اگر x_1 و x_2 جواب‌های معادله $x^2 - x^2 = -4x^2$ باشند، حاصل $|x_1 - x_2|$ کدام است؟

- $\sqrt{13}$ (۱) $2\sqrt{13}$ (۲) ۲ (۳) ۳ (۴)

۹۶- در یک کارگاه تولیدی به ازای فروش x واحد کالا، درآمد از رابطه $R(x) = -2x^2 + 40x$ و هزینه از رابطه $C(x) = -400x + 8000$ به دست می‌آید. نقطه سر به سر با مقدار کوچکتر برای این کارگاه کدام است؟

- ۲۰ (۱) ۲۵ (۲) ۳۰ (۳) ۳۵ (۴)

۹۷- اگر معادله $x^2 - 10x = 2k$ ریشه حقیقی نداشته باشد، محدوده k کدام است؟

- $k > -12/5$ (۱) $k < 12$ (۲) $k < -12/5$ (۳) $k > 12$ (۴)

۹۸- اگر x' و x'' ریشه‌های معادله $4x^2 - 5x - 18 = 0$ باشند، حاصل عبارت $3x' + 3x'' + 4x'x''$ کدام است؟

- $\frac{31}{3}$ (۱) $\frac{-31}{3}$ (۲) $\frac{57}{4}$ (۳) $\frac{-57}{4}$ (۴)

۹۹- معادله $\frac{2x+1}{x-3} + \frac{1}{x+3} = 1$ چند جواب دارد؟

- یک (۱) دو (۲) سه (۳) صفر (۴)

۱۰۰- به ازای کدام مقدار k معادله $\frac{3x+2}{k-x} + \frac{x^2+k}{x+k} = \frac{47}{5}$ دارای جواب $x=2$ است؟

- ۱ (۱) ۲ (۲) ۳ (۳) ۴ (۴)



پایان
صفحه‌های (۳ تا ۳۹)

پاسخ‌گویی به سؤال‌های این درس برای همه دانش‌آموزان اجباری است.
وقت پیشنهادی: ۱۰ دقیقه

اقتصاد

۱۰۱- به ترتیب عبارات کدام گزینه مبین پاسخ درست و کامل سؤالات زیر است و جاهای خالی را به درستی تکمیل می‌کند؟

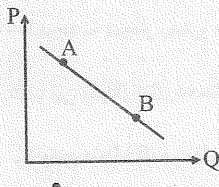
- (الف) در رابطه با واقعیت کدام عبارت نادرست است؟
 (ب) اگر تولیدکنندگان بیش از مقدار تقاضای مصرف‌کنندگان کالا تولید کنند و مصرف‌کنندگان بیش از مقدار تولید تولیدکنندگان کالا بخواهند دچار مشکل خواهند شد. پس «...» این دو گروه باید هماهنگ باشد و عاملی که این هماهنگی و تعادل را ایجاد می‌کند «...» است.
 (ج) هرگاه در بازار قیمت در سطح قیمت تعادلی نباشد: «...»
 (۱) الف) تصمیم تولیدکنندگان در مورد میزان تولید کالا از عواملی چون سطح قیمت آن کالا، هزینه‌های تولید و پیش‌بینی تولیدکنندگان در مورد رونق یا رکود بازار تأثیر می‌پذیرد. (ب) رفتار اقتصادی - قیمت کالا، (ج) دلیلی بر ناهماهنگی و عدم تعادل بین «مصرف‌کننده» و «تولیدکننده» می‌باشد.
 (۲) الف) در ارتباط با کالاهای لوکس، شیب منحنی تقاضا زیاد است؛ یعنی عکس‌العمل مصرف‌کننده در برابر قیمت زیاد است. (ب) رفتار اقتصادی - قیمت کالا، (ج) عواملی آن را به سطح «قیمت تعادلی» می‌کشانند.
 (۳) الف) قیمت یک کالا و مقدار خرید آن به وسیله «مصرف‌کنندگان» با هم «رابطه مستقیم» دارند. (ب) اندیشه اقتصادی - کیفیت کالا، (ج) دلیل عمده‌اش کمبود یعنی «فرونی تقاضا بر عرضه» است.
 (۴) الف) اگر تولیدکننده‌ای نتواند با افزایش قیمت، تولید خود را افزایش دهد، منحنی عرضه‌اش با شیب بیشتر است و اصطلاحاً می‌گوییم کشش قیمتی عرضه بالا است. (ب) اندیشه اقتصادی - تعادلی بودن قیمت کالا، (ج) دلیل اصلی و مهم آن «مازاد» یعنی «فرونی عرضه بر تقاضا» است.

۱۰۲- کدام گزینه بیانگر وضعیت تعادل در بازار است؟

- (۱) قیمت: ۲۰۰ تومان - مقدار تقاضا: ۸۰۰ کیلو - مقدار عرضه: ۱۰۰ کیلو
 (۲) قیمت: ۵۰۰ تومان - مقدار تقاضا: ۶۰۰ کیلو - مقدار عرضه: ۶۰۰ کیلو
 (۳) قیمت: ۷۰۰ تومان - مقدار تقاضا: ۳۰۰ کیلو - مقدار عرضه: ۵۰۰ کیلو
 (۴) قیمت: ۶۰۰ تومان - مقدار تقاضا: ۵۰۰ کیلو - مقدار عرضه: ۶۰۰ کیلو

۱۰۳- در نمودار روبه‌رو وضعیت نقطه B در مقایسه با نقطه A به چه صورت است؟

- (۱) قیمت بیشتر و مقدار کمتر
 (۲) قیمت و مقدار کمتر
 (۳) قیمت و مقدار بیشتر
 (۴) مقدار بیشتر و قیمت کمتر



۱۰۴- اگر کالای a یک کالای مصرفی باشد و مقدار تعادلی آن ۴۰ واحد و قیمت تعادلی آن ۳۰۰ تومان فرض شود، به ترتیب عبارات کدام گزینه مبین پاسخ پرسش‌های زیر است؟

الف) علت افزایش قیمت این کالا در ماه‌هایی از سال، کدام است؟

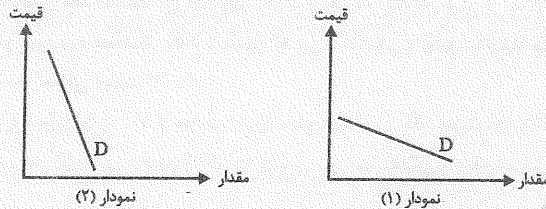
ب) هنگامی که در بازار کالای a، مازاد عرضه وجود دارد، قیمت آن در بازار در چه حدودی است و چه تغییری خواهد یافت؟
 پ) هنگامی که میزان تولید کالای a توسط عرضه‌کننده آن ۶۰ واحد، میزان تقاضای آن ۳۰ واحد و قیمت a در بازار ۵۰۰ تومان باشد، حداکثر درآمد عرضه‌کننده چه میزان خواهد بود؟

- (۱) الف) میزان عرضه بیشتر از تقاضا است. (ب) ۴۰۰ تومان - کاهش می‌یابد. (پ) ۱۵,۰۰۰ تومان
 (۲) الف) میزان تقاضا بیشتر از عرضه است. (ب) ۵۰۰ تومان - کاهش می‌یابد. (پ) ۱۵,۰۰۰ تومان
 (۳) الف) میزان تقاضا بیشتر از عرضه است. (ب) ۳۰۰ تومان - افزایش می‌یابد. (پ) ۳۰,۰۰۰ تومان
 (۴) الف) میزان عرضه و تقاضا برابر است. (ب) ۳۰۰ تومان - کاهش می‌یابد. (پ) ۳۰,۰۰۰ تومان



۱۰۵- به ترتیب عبارات کدام گزینه بیانگر پاسخ صحیح پرسش‌های زیر است؟

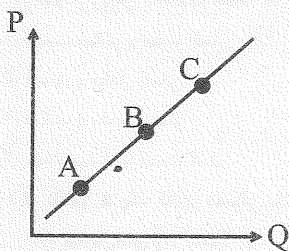
الف) کدام یک از نمودارهای زیر (به ترتیب از راست به چپ) مربوط به نمودار تقاضای دارو و کدام مربوط به تقاضای فرش‌های گران قیمت در یک دوره معین است؟



ب) یک بنگاه خودروساز با دیدن تمایل مردم به خرید خودروهای شاسی بلند، تصمیم گرفته است با داشتن ماشین‌آلات قابل انعطاف و مدیریت و برنامه‌ریزی خوبی که وجود دارد، نوع تولیدش را تغییر داده و عوامل خود را بیشتر به تولید خودروهای شاسی بلند اختصاص دهد در این صورت، شیب منحنی عرضه این تولیدکننده چگونه است و میزان حساسیت عرضه‌کننده به قیمت خودروهای شاسی بلند چگونه است؟

- ۱) الف) نمودار شماره (۱) - نمودار شماره (۲)، ب) شیب کم - حساسیت زیاد
- ۲) الف) نمودار شماره (۲) - نمودار شماره (۱)، ب) شیب زیاد - حساسیت کم
- ۳) الف) نمودار شماره (۲) - نمودار شماره (۱)، ب) شیب کم - حساسیت زیاد
- ۴) الف) نمودار شماره (۱) - نمودار شماره (۲)، ب) شیب زیاد - حساسیت کم

۱۰۶- با توجه به نمودار روبه‌رو به ترتیب:



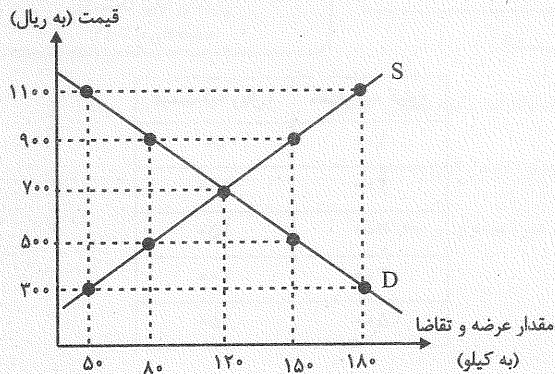
الف) این نمودار نشان‌دهنده کدام مفهوم اقتصادی در بازار است؟

ب) وضع نقطه B در مقایسه با نقطه C چگونه است؟

ج) علت حرکت از نقطه B به A کدام است؟

د) علت حرکت از نقطه B به C کدام است؟

- ۱) الف) تقاضا، ب) قیمت بیشتر - مقدار کمتر، ج) کاهش قیمت، د) افزایش قیمت
- ۲) الف) عرضه، ب) قیمت کمتر - مقدار بیشتر، ج) افزایش قیمت، د) کاهش قیمت
- ۳) الف) تقاضا، ب) قیمت بیشتر - مقدار کمتر، ج) افزایش قیمت، د) کاهش قیمت
- ۴) الف) عرضه، ب) قیمت کمتر - مقدار کمتر، ج) کاهش قیمت، د) افزایش قیمت



۱۰۷- با توجه به نمودار زیر که نشان‌دهنده وضعیت کالایی خاص در بازار است،

به ترتیب:

الف) منحنی «تقاضا - قیمت» و «عرضه - قیمت» به ترتیب کدام است و

هریک در کدام وضعیت است؟

ب) در قیمت ۹۰۰ ریال و ۳۰۰ ریال، به ترتیب بازار در چه شرایطی قرار

دارد؟

ج) در قیمت ۵۰۰ ریال حداکثر دریافتی تولیدکنندگان چند ریال است؟

د) در کدام سطح از قیمت، تفاضل میزان مازاد تقاضا در بازار با مقدار تقاضای تعادلی برابر با ۱۰ کیلو است؟

ه) در سطح قیمت تعادلی حداکثر چند کیلو کالا توسط تولیدکنندگان عرضه می‌شود؟

و) در قیمت ۱۱۰۰ ریال، چه عاملی بازار را به تعادل می‌رساند؟

۱) الف) S (صعودی) - D (نزولی)، ب) در قیمت ۹۰۰ ریال بازار با مازاد عرضه‌ای معادل ۳۰ کیلو مواجه است. - در قیمت ۳۰۰ ریال بازار با کمبود

عرضه‌ای معادل ۱۳۰ کیلو مواجه است. ج) ۷۵,۰۰۰، د) ۳۰۰، ه) ۱۵۰، و) ۳۰۰ ریال افزایش قیمت

۲) الف) D (نزولی) - S (صعودی)، ب) در قیمت ۹۰۰ ریال بازار با کمبود عرضه‌ای معادل ۸۰ کیلو مواجه است. - در قیمت ۳۰۰ ریال بازار با مازاد

عرضه‌ای معادل ۱۵۰ کیلو مواجه است. ج) ۴۰,۰۰۰، د) ۹۰۰، ه) ۱۲۰، و) ۴۰۰ ریال کاهش قیمت

۳) الف) D (نزولی) - S (صعودی)، ب) در قیمت ۹۰۰ ریال بازار با مازاد عرضه‌ای معادل ۷۰ کیلو مواجه است. - در قیمت ۳۰۰ ریال بازار با کمبود

عرضه‌ای معادل ۱۳۰ کیلو مواجه است. ج) ۴۰,۰۰۰، د) ۳۰۰، ه) ۱۲۰، و) ۴۰۰ ریال کاهش قیمت

۴) الف) S (صعودی) - D (نزولی)، ب) در قیمت ۹۰۰ ریال بازار با کمبود عرضه‌ای معادل ۷۰ کیلو مواجه است. - در قیمت ۳۰۰ ریال بازار با مازاد

عرضه‌ای معادل ۱۳۰ کیلو مواجه است. ج) ۷۵,۰۰۰، د) ۵۰۰، ه) ۱۵۰، و) ۳۰۰ ریال افزایش قیمت

۱۰۸- با توجه به جداول زیر، مقادیر قیمت در نقاط A و B، به ترتیب چه اعدادی می‌تواند باشد؟

۳۰۰	۴۰۰	مقدار تقاضا (به کیلو)
A	۲۰۰	قیمت (به ریال)

۴۵۰ - ۲۵۰ (۴)

۳۸۰ - ۳۰۰ (۳)

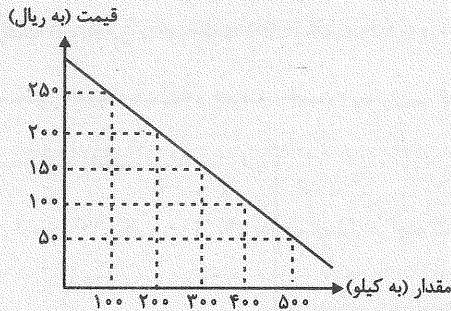
۱۵۰	۲۰۰	مقدار عرضه (به کیلو)
B	۳۵۰	قیمت (به ریال)

۲۵۰ - ۳۰۰ (۲)

۴۰۰ - ۱۰۰ (۱)



۱۰۹- با توجه به جدول و نمودار زیر که مربوط به عرضه و تقاضای یک کالای خاص است، به ترتیب عبارات کدام گزینه بیانگر پاسخ صحیح پرسش‌های زیر است؟



مقدار (به کیلو)	قیمت (به ریال)
۱۰۰	۵۰
۲۰۰	۱۰۰
۳۰۰	۱۵۰
۴۰۰	۲۰۰
۵۰۰	۲۵۰

- (الف) در سطح قیمت ۲۰۰ ریال، حداکثر درآمد تولیدکنندگان چند ریال می‌باشد؟
 (ب) قیمت تعادلی و درآمد تولیدکنندگان در حالت تعادل، به ترتیب چند ریال است؟
 (ج) اگر قیمت کالا ۱۸۰ ریال باشد، چه تغییری در بازار باید رخ بدهد تا تعادل در بازار برقرار شود؟
 (۱) الف (۴۰,۰۰۰) ب (۱۵۰-۲۲,۵۰۰) ج) مصرف‌کنندگان از مصرف خود بکاهند.
 (۲) الف (۱۶۰,۰۰۰) ب (۱۵۰-۴۵,۰۰۰) ج) تولیدکنندگان میزان تولید خود را افزایش دهند.
 (۳) الف (۱۶۰,۰۰۰) ب (۲۵۰-۱۲۵,۰۰۰) ج) مصرف‌کنندگان از مصرف خود بکاهند.
 (۴) الف (۴۰,۰۰۰) ب (۱۵۰-۴۵,۰۰۰) ج) تولیدکنندگان کالای خود را با قیمتی پایین‌تر به فروش برسانند.
 ۱۱۰- در کدام گزینه به ترتیب نوع بازار به درستی مشخص شده است؟

«بازار محصولاتی چون ماکارونی، بازار محصولاتی چون خودرو در کشور ما، شرکت بخش و پالایش فراورده‌های نفتی، شرکت توانیر در کشور ما، فروشندگان آثار هنری چون فرش دست بافت، خریدهای دولتی»

- (۱) انحصاری - رقابتی - انحصار در خرید - انحصار در فروش - مناقصه - رقابتی
 (۲) رقابتی - انحصار در خرید - انحصار در فروش - رقابتی - مناقصه - انحصار در فروش
 (۳) رقابتی - انحصار در فروش - انحصار در خرید و فروش - انحصار در فروش - مزایده - مناقصه
 (۴) رقابتی - انحصار در فروش - انحصار در خرید و فروش - انحصار در خرید - مناقصه - مزایده



تاریخ ادبیات قرن‌های دوازدهم و سیزدهم
(دوره بازگشت و پیداری)
پایه‌های اولیه ناعلمسان
صفحه‌های ۲۸ تا ۳۰

پاسخ‌گویی به سؤال‌های این درس برای همه دانش‌آموزان اجباری است.
وقت پیشنهادی: ۲۰ دقیقه

علوم و فنون ادبی (۳)

۱۱۱- فتحعلی خان صبا در کدام اثر مقلد سعدی است و مهم‌ترین اثر عشقی چیست؟

- (۱) گلشن صبا - ایده‌آل
(۲) خداوندنامه - سه تابلوی مریم
(۳) گلشن صبا - قرن بیستم
(۴) خداوندنامه - قرن بیستم

۱۱۲- هر سه شخصیت کدام گزینه از افرادی بودند که به نقد شرایط موجود در دوره بیداری پرداختند؟

- (۱) صبای کاشانی، نسیم شمال، عبدالرحیم طالبوف
(۲) میرزا فتحعلی آخوندزاده، میرزا آقاخان کرمانی، ملک‌الشعراى بهار
(۳) عبدالرحیم طالبوف، نشاط اصفهانی، نسیم شمال
(۴) نسیم شمال، صبای کاشانی، ملک‌الشعراى بهار

۱۱۳- از دیدگاه تاریخ ادبیات در متن زیر چند غلط وجود دارد؟

«در سال‌های مشروطه در نثر فارسی دگرگونی‌هایی رخ می‌دهد که نثر را به سمت سادگی سوق می‌دهد. از آن جمله می‌توان به سرخوردگی از زبان سبک هندی و روی آوردن به ترجمه بر اثر ارتباط با ادبیات اروپا اشاره کرد. آثار منشور این دوره در دو حوزه داستان و نمایشنامه می‌گنجد. از رمان‌ها می‌توان به «شمس و طغرا» اثر محمدباقر میرزا خسروی اشاره کرد.»

- (۱) دو (۲) سه (۳) چهار (۴) پنج

۱۱۴- کدام گزینه نمونه‌ای از نثر علامه علی‌اکبر دهخدا است؟

- (۱) با دو دستش صورتش را پوشانده بود و در اتاق کوچکش، در اتاق گرم و مطبوعی که پرده‌های کلفت و خوش‌رنگ آن را از دنیای خارج جدا کرده بود راه می‌رفت. بیرون بور و برف می‌آمد.
(۲) وقتی لباسش را تنش می‌کردم، این فکر هم بهم می‌زد که: «زن! چرا دیگه رخت نوهاشو تنش می‌کنی؟» ولی دلم راضی نشد، می‌خواستم چه بکنم؟ لباسش را تنش کردم. سرش را شانه زدم.
(۳) خلاصه می‌رویم سر مطلب، چون سال گذشته روی گوسفند می‌گشت، چنانکه همه اولیای درباری و پاره‌ای و کلا و هشت نفر از وزرا می‌دانند به گوسفندها بد نگذشت، خورد و خوراکشان کوک بود.
(۴) روزگار به سال‌های فراوان مانند شما دانشمندی را با همت بلند و غیرت دل‌پسند به عرصه وجود نمی‌آورد، به ویژه در دودمان سلطنت.

۱۱۵- پایه‌های آوایی کدام مصراع نادرست است؟

- (۱) سرمایه در اندیشه اسباب تلف شد: سَ ر م ا ی دَر / ا ن د ی ش ی / ا س ب ا ب ت / ا ل ف شد
(۲) عالم بیچارگی ست پیش که نالیم: ع ا ل م ب ی / چ ا ر گ ی س ت / ب ی ش ک ن ا / ل ی م
(۳) بر آن سرم که ز دامن برون کشم پا را: ب ر ا ن س ر م / ک ز د ا م ن / ب ر ا ن ک ش م / پ ا ر ا
(۴) هر سو نظر افکنی اسیریم: ه ر س و ن / ظ ر ف ک ن ی / ا س ی ر ی م



۱۱۶- پایه‌های آوایی همه ابیات به‌جز بیت گزینه ... دولختی ناهمسان است.

(۱) بوی تو می‌شنیدم و بر یاد روی تو / دادند ساقیان طرب یک دو ساغرم

(۲) دام شکارجان من، سلسله‌های طره‌ات / دانه طایر دلم نقش خیال خال تو

(۳) جلوه‌کنان می‌روی و باز می‌آیی / سرو ندیدم بدین صفت متماثل

(۴) به خنده گفت که سعدی سخن دراز مکن / میان تهی و فراوان سخن چو تنبوری

۱۱۷- چند بیت از ابیات زیر بر وزن «مفتعلن فاعلات مفتعلن فاع» سروده شده است؟

(الف) دامن بی‌حاصلی غبار ندارد / رنگ حنا تهمتی‌ست بر کف افسوس

(ب) در تپش آباد دل قطع نفس می‌کنیم / نیست ز منزل برون جاده و فرسنگ ما

(پ) من نپسندم تو را به پود کنون / چون نپسندی همی تو تار مرا

(ت) کیست برون تازد از غبار توهم / عرصه شطرنج ما سوار ندارد

(۱) دو (۲) یک (۳) سه (۴) چهار

۱۱۸- ابیات کدام گزینه در وزن ناهمسان سروده شده‌اند؟

(الف) به دردش گر دلم زین پیش می‌مرد / پس از درمان او هرگز نمیرد

(ب) بشنو از آیت قرآن مجید / گر تو باور نکنی قول مرا

(ج) شب رفت و هم تمام نشد ماجرای ما / ناچار گفتمی است تمامی ماجرا

(د) گوش من منتظر پیام تو را / جان به جان جسته یک سلام تو را

(ه) احتراز از عشق می‌کردم ولی بی‌حاصل است / هرکه از اول تصور می‌کند فرجام را

(۱) الف، ه (۲) ج، د (۳) ب، د (۴) ج، الف

۱۱۹- وزن بیت کدام گزینه قابلیت دوگونه تقسیم‌بندی هجایی ندارد؟

(۱) با قامت او هرکه نشاند پس از این سرو / بسیار کند سرزنش آن سرو که کشته است

(۲) بر یک دل مستمند سرگردان / صد درد و بلا گماشتن تا کی؟

(۳) ما را دلی است گمشده در چین زلف تو / اکنون که حال با تو بگفتیم بازیاب

(۴) رنج که بردیم باد برد و تلف گشت / سعی که کردیم هرزه بود و هبا شد (تلف شد)

۱۲۰- وزن مصراع «ای مرد سلامت چه شناسد روش دهر» با کدام بیت یکسان است؟

(۱) شب رفت و هم تمام نشد ماجرای ما / ناچار گفتمی است تمامی ماجرا

(۲) دیوار و در خانه شوریده و دیوانه / من بر سر دیوارم از بهر علامت را

(۳) امید وفا دارم و هیبت که امروز / در گوهر آدم بود این گوهر نایاب

(۴) نقشش ز زعفران است وین سطر سر جان است / هر حرف آتشی نو در دل همی نشاند

آزمون ۱۷ آبان، ایستگاه جبرانی درسی‌های دوازدهم است. در این آزمون مباحث دوازدهم از ابتدا پوشش داده می‌شود.

در درس علوم و فنون ادبی ۳ مباحث «تاریخ ادبیات قرن‌های دوازدهم و سیزدهم (دوره بازگشت و بیداری)، پایه‌های آوایی ناهمسان، مراعات نظیر، تلمیح و تضمین و کارگاه

تحلیل فصل» (مجموعه ۱۰ تا ۴۰) مرور می‌شود.



علوم و فنون ادبی (۳) - شاهد (گواه)

تاریخ ادبیات قرن‌های دوازدهم و سیزدهم
(دوره بازگشت و بیداری)
پایه‌های اولیه ناعلمسان
صفحه‌های ۲۸ تا ۳۰

۱۲۱- چه کس یا کسانی «انجمن ادبی اصفهان» را اداره می‌کردند؟

- (۱) کریم‌خان زند
(۲) مشتاق اصفهانی و چند تن از ادیبان
(۳) فتحعلی‌شاه قاجار
(۴) مجمر اصفهانی و هاتف اصفهانی

۱۲۲- پیدایش سبک بازگشت ادبی در چه زمینه‌ای برای شعر فارسی مفید بود؟

- (۱) زبان شعر
(۲) تخیل شعری
(۳) موسیقی شعر
(۴) جهان‌بینی شاعران

۱۲۳- به چه دلیل در عصر بیداری شعر و ادب، بیشتر به تهران منحصر می‌شد و در این دوره، روزنامه نسیم شمال در کجا منتشر می‌شد؟

- (۱) وجود ادیبان و فرهیختگان فرهنگی در این شهر - تبریز
(۲) پایتخت بودن این شهر - اصفهان
(۳) تمرکز بیشتر فعالیت‌های سیاسی و مطبوعاتی - رشت
(۴) ارتباط بیشتر با مراکز ادبی و دانشگاهی آن زمان مانند دارالفنون - تهران

۱۲۴- عبارت زیر معرف کدام شاعر عصر بیداری است؟

«شعر او از زندگی سیاسی‌اش جدا نبود و دیوان او شامل قصاید، ترجیع‌بندها و مستطه‌هایی است که بسیاری از حوادث و اوضاع آن روزگار را بیان می‌کنند.»

- (۱) عارف قزوینی
(۲) سید اشرف‌الدین گیلانی
(۳) ادیب‌الممالک فراهانی
(۴) فرخی یزدی

۱۲۵- وزن کدام بیت «مفعول مفاعیلن مفاعیلن» است؟

- (۱) شاهی که به روز رزم از رادی / زرین نهد او به تیر در پیکان
(۲) خیزید که هنگام صبح دگر آمد / شب رفت و ز مشرق علم صبح برآمد
(۳) رفت آن که رفت آمد آنک آمد / بود آن که بود خیره چه غم داری
(۴) اسرار ازل را نه تو دانی و نه من / وین حرف معما نه تو خوانی و نه من

۱۲۶- وزن عروضی کدام مصراع در مقابل آن، غلط آمده است؟

- (۱) جهان شب است و تو خورشید عالم‌آرایی (مفاعیلن فاعلاتن مفاعیلن فعّعلن)
(۲) ای حسن خط از دفتر اخلاق تو بایی (مفعول مفاعیلن مفعول مفاعیلن)
(۳) کس نماند که به دیدار تو واله نشود (فاعلاتن فاعلاتن فاعلاتن فعّعلن)
(۴) به سر راهت آورم هر شب (فاعلاتن مفاعیلن فعّعلن)

۱۲۷- تقطیع هجایی کدام مصراع نادرست است؟

- (۱) نقد امید عمر من دستخوش خیال شد: -U-U-UU--U-U-UU-
(۲) روی تو خوش می‌نماید آینه ما: -UU-U-U--UU-
(۳) ما لک فی الخیمه مستقلیا: -U---U---U-
(۴) چنان به موی تو آشفته‌ام به بوی تو مست: -UU-U-U--UU-U-U-

۱۲۸- وزن عروضی بیت زیر، کدام است؟

«درمانده‌ایم با دل غمخواره می‌کجاست؟ / در آتشیم با جگر تشنه آب کو؟»

- (۱) مستفعل مستفعل مستفعل مستف
(۲) مستفعل فاعلاتن مستفعل
(۳) مستفعلن مستفعلن مستفعلن مستفعلن
(۴) مستفعلن مفاعل مستفعلن فعل

۱۲۹- وزن بیت «اگر به مذهب تو خون عاشق است مباح / صلاح ما همه آن است که آن تو راست صلاح» با کدام بیت یکسان است؟

- (۱) گره ز دل بگشا وز سپهر یاد مکن / که فکر هیچ مهندس چنین گره نگشاد
(۲) ساقی از باده از این دست به جام اندازد / عارفان را همه در شرب مدام اندازد
(۳) دوش از جناب آصف پیک بشارت آمد / کز حضرت سلیمان عشرت اشارت آمد
(۴) دمی با غم به سر بردن جهان یکسر نمی‌آرزد / به می بفروش دلق ما کز این بهتر نمی‌آرزد

۱۳۰- وزن عروضی بیت «چون آشکم از دو دیده کجا می‌روی که تو / چون داغ عشق در جگرم جا گرفته‌ای» کدام است؟

- (۱) مستفعل فاعلاتن مستفعل
(۲) مفتعلن فاعلاتن مفتعلن فع
(۳) مفاعیلن فاعلاتن مفاعیلن فعّعلن
(۴) مفعول فاعلاتن مفاعیلن فاعّعلن



فصل دوم: تاریخ ادبیات و
سیکشناسی
(درس‌های ۵ تا ۸)
صفحه‌های ۳۵ تا ۵۸

پاسخ‌گویی به سؤال‌های این درس برای همه دانش‌آموزان اجباری است.
وقت پیشنهادی: ۱۰ دقیقه

علوم و فنون ادبی (۱)

۱۳۱- هر یک از توضیحات زیر، مربوط به کدام شاعر است؟

الف) ادامه‌دهنده راه کسانی در سرودن قصاید تمام و کمال در موضوع موعظه و نصیحت

ب) پایه‌گذار شعر پارسی

پ) به اوج رساننده شعر حماسی ایران

ت) استحکام‌دهنده شعر غنایی

۱) شهید بلخی - فردوسی - عنصری - رودکی

۲) ناصر خسرو - رودکی - فردوسی - شهید بلخی

۱۳۲- کدام گزینه درباره نثر در عهد سامانی و برخی کتاب‌های این دوره کاملاً درست است؟

۱) آوردن اصطلاحات علمی و اشعار و امثال در نثر این دوره رایج شد.

۲) اصل تفسیر طبری را محمد بن جریر طبری نوشته و ابوعلی بلعمی آن را به فارسی ترجمه کرده است.

۳) نثر این دوره بیشتر به موضوع‌های حماسی، ملی و تاریخی توجه دارد.

۴) موضوع کتاب شاهنامه ابومنصوری تاریخ گذشته ایران است که امروزه فقط نیمی از این کتاب باقی مانده است.

۱۳۳- کدام گزینه از ویژگی‌های شعر فارسی در قرن چهارم و نیمه اول قرن پنجم، نیست؟

۱) توجه به واقعیت بیرونی

۲) آوردن ترکیب‌های تازه و استعاره‌های دلپذیر

۳) به‌کارگیری انواع توصیف

۴) دشواری فکر و کلام

۱۳۴- عبارت کدام گزینه از منظر تاریخ ادبیات و سبک‌شناسی درست است؟

۱) آثاری که به زبان پهلوی تألیف شده بیشتر آثار دینی است و حتی رساله‌های غیردینی پهلوی هم رنگ دینی دارند.

۲) محمدتقی بهار، نثر فارسی را در شش و شعر فارسی را در هفت دوره طبقه‌بندی کرده است.

۳) نخستین آثار نظم زبان فارسی در دوره اسلامی، ابتدا در خراسان بزرگ (خراسان کنونی و افغانستان و تاجیکستان، ماوراءالنهر و ترکستان) پدید آمدند.

۴) خروج شعر از دربار در قرن ۵ و ۶ هجری، موضوع شعر را محدود به مفاهیم خانقاهی کرد.

۱۳۵- ویژگی سبکی زیر در کدام بیت نیامده است؟

«شعر واقع‌گراست و توصیفات، محسوس و عینی‌اند.»

۱) غم تو چند خورم و آنده تو چند برم / نخورم تا نخوری و نبرم تا نبری

۲) هرچه اسباب است آتش درزن و خرم نشین / رندی و ناداشتی به روز رستاخیز را

۳) اگر سکندر با شاه یک سفر کردی / ز اسب تازی زود آمدی فرود به خر

۴) گل همی گل گردد و سنگ سیه، یاقوت سرخ / زین بهار سبزیوش تازه‌روی آبدار



۱۳۶- کدام عبارت به سبک نثر «کلیله و دمنه» نزدیک نیست؟

- (۱) می‌بایست که این ملت مخلص ماند و ملک این امت به همه آفاق و اقطار زمین برسد.
- (۲) اگر این مصلحت بر این سیاحت رعایت نیافتی نظام کارها گسسته گشتی.
- (۳) به هیبت و شکوه ایشان آبادانی جهان و تآلف اهواء متعلق باشد.
- (۴) آن که او را زندان کنی و سال‌ها گریان کنی، ... تو عتاب و جنگ همه با دوستان کنی.

۱۳۷- ویژگی زبانی شعر سبک خراسانی در کمانک مقابل همه گزینه‌ها به جز گزینه ... صحیح است.

- (۱) چه گویم که خورشید تابان که بود / کز او در جهان روشنایی فزود (کمی لغات عربی)
- (۲) برآمد بر آن تخت فرخ پدر / به رسم کیان بر سرش تاج زر (کاربرد دو حرف اضافه برای یک متمم)
- (۳) کجا سالیان اندر آمد به شش / که نگذشت بر ما یکی روز خوش (تفاوت تلفظ برخی کلمات با زبان امروز)
- (۴) کنون تا چه داری بیار از خرد / که گوش نبوشنده زو بر خورد (کهنه و مهجور بودن برخی واژگان)

۱۳۸- مفهوم کدام بیت با سایر ابیات متفاوت است؟

- (۱) رسید نوبت پیری و خون دل خوردن / گذشت فصل جوانی و باده‌نوشی‌ها
- (۲) کنون زمانه دگر گشت و من دگر گشتم / عصا بیار که وقت عصا و انبان بود
- (۳) آفتاب پیری از کهسار سختی شد بلند / شبنم باغ جوانی بود دندان، رفت حیفا
- (۴) از عصا در عهد پیری کم نشد گمراهی‌ام / پای دیگر بهر لغزیدن به دست آمد مرا

۱۳۹- کدام بیت با ابیات دیگر قرابت معنایی ندارد؟

- (۱) بردار خط لذت و عیش و طرب ز عمر / بگذار در بزرگی و جاه و خطر جهان
- (۲) به موج آویز و از ساحل بیرهیز / همه دریاست ما را آشیانه
- (۳) مهتری گر به کام شیر در است / شو خطر کن ز کام شیر بجوی
- (۴) از خطر کردن بزرگی و خطر جویم همی / این مثل نشنیده‌ای کاندرا خطر باشد خطر

۱۴۰- مفهوم کدام بیت با سایر گزینه‌ها متفاوت است؟

- (۱) از ریاضت دامن مقصود می‌آید به چنگ / گوشمال آخر شود دست نوازش ساز را
- (۲) گر جوشن تسلیم بود خواب فراغت / در کام نهنگ و دهن شیر توان کرد
- (۳) به دریا غوطه‌زن گر گوهر شهوار می‌خواهی / که غیر از کف نباشد حاصل از پیرامن دریا
- (۴) دامن گنج گهر آسان نمی‌آید به دست / گام اول از دهان مار می‌باید گذشت



عربی (۳)، من الأشعار المتسوية إلى الإمام علي (ع)
درس ۱

صفحه‌های ۸۵۱
عربی (۱)، مظهر السعفة
الثعالبی السعفی
درس ۳۳ پایانه درس ۴
صفحه‌های ۴۶۵-۴۶۳

پاسخ گویی به سؤال‌های این درس برای همه دانش‌آموزان اجباری است.
وقت پیشنهادی: ۱۰ دقیقه

عربی زبان قرآن (۳) و (۱)

■ عین الأصح و الأدق في الجواب للترجمة من أو إلى العربية: (۱۴۱ - ۱۴۴)

۱۴۱- «إِنَّ اللَّهَ يُحِبُّ الَّذِينَ يُقَاتِلُونَ فِي سَبِيلِهِ صَفًا كَانَتْهُمْ بُنْيَانٍ مَرصُوعًا»:

- ۱) همانا خدا کسانی را دوست دارد که در راه او صف کشیده نبرد می‌کنند ولی آنان بنایی استوار هستند!
- ۲) قطعاً خدا کسانی را دوست می‌دارد که در راه او صف در صف بیکار می‌کنند گویی آنان ساختمانی محکم‌اندا!
- ۳) همانا خداوند کسانی را بیشتر دوست دارد که در راه او در صف بیکار هستند ولی آن‌ها ساختمانی استوار هستند!
- ۴) قطعاً خداوند کسانی را که برای او صف کشیده بیکار می‌نمایند دوست می‌دارد گویی آنان بنایی استوار دارند!

۱۴۲- «يَسْئَلُ بَعْضُ الْعُلَمَاءِ مِنْ مَعْرِفَةِ سِرِّ تِلْكَ الظَّاهِرَةِ الْعَجِيبَةِ فِي بِلَادِهِمْ لِأَنَّهُ هُنَاكَ أَسْئَلَةٌ كَثِيرَةٌ حَوْلَهَا»:

- ۱) برخی از دانشمندان از شناخت راز آن پدیده عجیب در کشور خود مأیوس می‌شوند چون سؤالات فراوانی در مورد آن وجود دارد!
- ۲) بعضی دانشمندان از کشف اسرار آن پدیده شگفت در کشورشان ناامید شده‌اند چون هنوز سؤالات فراوانی پیرامون آن دارند!
- ۳) بعضی از دانشمندان از شناخت راز آن پدیده شگفت در کشور خویش ناامید شدند زیرا سؤالات بسیاری در مورد آن وجود دارد!
- ۴) برخی از دانشمندان نتوانستند راز آن پدیده عجیب کشورشان را بشناسند زیرا سؤالات بسیاری در مورد آن پرسیده می‌شود!

۱۴۳- عین الخطأ:

- ۱) إِنَّ عِبَادَ اللَّهِ لَيْسُوا مَحْرُومِينَ عَنِ الطَّيِّبَاتِ! قطعاً بندگان خدا از روزی‌های پاک محروم نیستند!
- ۲) لَيْتَ التَّلَامِيذَ يُدْرِكُونَ قِيَمَةَ الْوَقْتِ فِي الْحَيَاةِ! کاش دانش‌آموزان ارزش وقت را در زندگی درک کرده بودند!
- ۳) لَعَلَّنَا نَقْدِرُ أَنْ نَعْمَلَ وَاجِبَاتِنَا يَوْمِيًّا! امید است ما بتوانیم به‌صورت روزانه تکالیف خود را انجام دهیم!
- ۴) الْجَاهِلُ يَظُنُّ أَنَّهُ يَخْلُدُ فِي الدُّنْيَا وَ لَا يَمُوتُ! نادان گمان می‌کند که او در دنیا جاودان می‌شود و نمی‌میرد!

۱۴۴- «همانا قرآن به مسلمانان دستور می‌دهد که به معبودان افراد مشرک و کافر دشنام ندهند!»:

- ۱) إِنَّ الْقُرْآنَ يَأْمُرُ الْمُسْلِمِينَ إِلَّا يَسْبُوا مَعْبُودَاتِ الْكَافِرِينَ وَ الْمَشْرِكِينَ!
- ۲) أَنْ الْقُرْآنَ يَأْمُرُ الْمُسْلِمِينَ إِلَّا يَسْبُوا الْمَعْبُودَاتِ الْمَشْرِكِينَ وَ الْكَافِرِينَ!
- ۳) أَنْ الْقُرْآنَ قَدْ أَمَرَ الْمُؤْمِنِينَ إِلَّا يَسْبُوا مَعْبُودَاتِ الْمَشْرِكِينَ وَ الْكَافِرِينَ!
- ۴) إِنَّ الْقُرْآنَ يَأْمُرُ الْمُسْلِمِينَ إِلَّا يَسْبُوا مَعْبُودَاتِ الْمَشْرِكِينَ وَ الْكَافِرِينَ!

۱۴۵- عین الخطأ في ضبط حركات الكلمات:

- ۱) «وَأَعْتَصِمُوا بِحَبْلِ اللَّهِ جَمِيعًا وَلَا تَفَرَّقُوا» (۲) إِنَّ جَالَسْتَ الْمُؤْمِنَ نَفَعَكَ وَ إِنْ مَاشَيْتَهُ نَفَعَكَ!
- ۲) «وَأَعْتَصِمُوا بِحَبْلِ اللَّهِ جَمِيعًا وَلَا تَفَرَّقُوا» (۳) تَعَلَّمُوا الْعِلْمَ وَ تَوَاضَعُوا لِمَنْ تَتَعَلَّمُونَ مِنْهُ!



۱۴۶- عَيْنَ الصَّحِيحِ عَمَّا تَحْتَهُ خَطًّا:

- (۱) «قال أعلم أن الله على كل شيء قدير»: مضاف إليه / صفة
- (۲) «إنما المؤمنون إخوة فأصلحوا بين أخويكم»: اسم إن / خبر إن
- (۳) لعلَّ هذه البنت صادقة في جميع أقوالها!: خبر لعلَّ / مضاف إليه
- (۴) فشل تلاميذنا ولكنَّ التلاميذ المجتهدين أخذوا جوائزهم!: خبر لكنَّ / مفعول

۱۴۷- عَيْنَ مَا فِيهِ جَمْعُ التَّكْسِيرِ أَقْلًا:

- (۱) يفقد الإعصار سرعته فتتساقط الأسماك على الأرض و يشاهدها المواطنين!
- (۲) ففر بعلم ولا تطلب به بدلاً / فالتاس موتى و أهل العلم أحياء!
- (۳) بعد الأمطار الشديدة وجدنا أن الأسماك المنتشرة على الأرض من نوع واحد!
- (۴) جسم الإنسان عبارة عن اللُّحوم و العظام فقط!

۱۴۸- عَيْنَ الْفِعْلِ اللَّازِمِ:

- (۱) هل سالنا أنفسنا لماذا لا يحترق الماء أبدا!
- (۲) يحصد المزارعون محاصيل المزرعة في بداية فصل الصيف!
- (۳) هذا مرض صعب أصابه في طفولته!
- (۴) إنَّ ذلك الشرطيَّ يحفظ الأمن في المدينة بالكلاب!

۱۴۹- عَيْنَ الْخَطِّائِ لِتَكْمِيلِ الْفَرَاغِينَ: لَيْتَ.....، فِي سَبِيلِ الْإِجْتِنَابِ مِنَ الْمَعَاصِي!

- (۱) نا- تُجاهد (۲) كم- مُجاهدون (۳) ك- تُجاهدون (۴) الزملاء- مُجاهدون

۱۵۰- عَيْنَ الْحَرْفِ الَّذِي جَاءَ لِبَيَانِ الظَّنِّ وَ التَّخْمِينِ:

- (۱) وظنوا أن إبراهيم (ع) هو الفاعل فأحضروه!
- (۲) لعلَّ الظَّنَّ لا يُغْنِي عَنِ الْحَقِّ شَيْئاً
- (۳) كأنَّ في حقيبتك فأساً يا مسافر!
- (۴) يا ليتنا كنَّا معك يا حسين!

ب. آزمون ۱۷ آبان، ایستگاه جبرانی درس‌های دوازدهم است. در این آزمون مباحث دوازدهم از ابتدا پوشش داده می‌شود. در درس عربی ۳ مباحث «بین الأشعار المنسوبة إلى الإمام علي (ع)» (منحه‌ای ۱۰ تا ۱۰) و در درس عربی ۱ «هذا خلق الله» و «المعالم الخلابة» (منحه‌ای ۲۰ تا ۲۷) مرور می‌شود.



درس‌های (۲ و ۱)
(۳) ابتدای جهان در آستانه دوره معاصر
صفحه‌های ۲۲ تا ۲۴

پاسخ‌گویی به سؤال‌های این درس برای همه دانش‌آموزان اجباری است.
وقت پیشنهادی (مجموع دروس تاریخ و جغرافیا): ۲۰ دقیقه

تاریخ (۳)

- ۱۵۱- کدام گزینه از ویژگی‌های تاریخ‌نویسی سنتی محسوب می‌گردد؟
(الف) تأکید بر مصنوع و متکلف‌نویسی و پرهیز از ساده‌نویسی
(ب) بررسی جنبه‌های گوناگون حیات انسانی
(ج) توجه به علل و نتایج رویدادها
(د) تأکید بر تاریخ سیاسی و نظامی و شرح طولانی زندگی شاهان
- (۱) الف و ب (۲) ب و ج (۳) ج و د (۴) الف و د
- ۱۵۲- چه عاملی توجه زمامداران و نخبگان ایران را به دنیای غرب در دوران پادشاهی فتحعلی شاه قاجار جلب کرد؟
(۱) نفوذ و دخالت کشورهای استعمارگر
(۲) جنگ‌های ایران و روسیه
(۳) عقب‌ماندگی جامعه ایران
(۴) ترجمه آثار اروپایی
- ۱۵۳- کدام یک از سران ایل قاجار به تهماسب دوم صفوی پیوست و در نخستین گام کدام ناحیه را تصرف کرد؟
(۱) محمدحسن خان - خراسان
(۲) فتحعلی خان - اصفهان
(۳) فتحعلی خان - خراسان
(۴) محمدحسن خان - اصفهان
- ۱۵۴- کدام شخصیت دوره قاجار کار مورخان جدید اروپایی را «حکمت تاریخی» می‌نامید؟
(۱) ناظم‌الاسلام کرمانی
(۲) میرزا آقاخان کرمانی
(۳) محمدحسن خان اعتمادالسلطنه
(۴) میرزا محمدجعفر خورموجی
- ۱۵۵- نادرشاه افشار، جان التون انگلیسی را به چه منظوری استخدام کرد؟
(۱) تأسیس مراکز بازرگانی و نظامی در دریا
(۲) ترویج و تدریس زبان انگلیسی در ایران
(۳) تأسیس نیروی دریایی در خلیج فارس و دریای مازندران
(۴) به عنوان مشاور نظامی در لشکرکشی‌ها
- ۱۵۶- چه کسی در رساله «ایراد» شیوه تاریخ‌نویسی رضاقلی خان هدایت را مورد انتقاد قرار داد؟
(۱) محمدحسن خان اعتمادالسلطنه
(۲) میرزا محمد ناظم‌الاسلام کرمانی
(۳) میرزا محمدجعفر خورموجی
(۴) میرزا فتحعلی خان آخوندزاده
- ۱۵۷- اولین روزنامه ایران را چه کسی و در کجا منتشر کرد؟
(۱) امیرکبیر - تهران
(۲) میرزا صالح شیرازی - تبریز
(۳) امیرکبیر - تبریز
(۴) میرزا صالح شیرازی - تهران
- ۱۵۸- در کدام سده‌های میلادی دو سوی عالم وضعیت دوگانه متضادی داشتند و در این زمان کدام حکومت‌ها در مسیر قدرت و شکوفایی قرار داشتند؟
(۱) هفدهم تا نوزدهم - روسیه و انگلستان
(۲) هفدهم تا هجدهم - فرانسه و گورکانی هند
(۳) هفدهم تا نوزدهم - عثمانی و روسیه
(۴) هفدهم تا هجدهم - روسیه و گورکانی هند
- ۱۵۹- کدام گزینه از عوامل مؤثر در رونق اقتصادی حکومت زندیه نمی‌باشد؟
(۱) کاهش مالیات‌ها
(۲) ثبات سیاسی نسبی
(۳) دربار کم‌تجمل
(۴) گردآوری غنایم نادرشاه
- ۱۶۰- کدام یک از نقاشان زیر، پیرو مکتب نقاشی شیراز که در زمان زندیه به اوج رونق خود رسید، نیست؟
(۱) محمدصادق (۲) اشرف (۳) میرزاابابا (۴) رضا عباسی

آزمون ۱۷ آبان، ایستگاه جبرانی درس‌های دوازدهم است. در این آزمون مباحث دوازدهم از ابتدا پوشش داده می‌شود.
در درس تاریخ ۳ «درس‌های ۱ تا ۳ تا ابتدای روابط خارجی» (صفحه‌های ۴۱ تا ۴۲) مرور می‌شود.



درس ()
(شهرها و روستاها)
صفحه‌های (۵ تا ۲۰)

پاسخ‌گویی به سؤال‌های این درس برای همه دانش‌آموزان اجباری است.

جغرافیا (۳)

۱۶۱- کدام یک از عبارتهای زیر درباره «مقر» درست است؟

(۱) از چهار هزار سال قبل، مقر اکثر روستاها و شهرهای پرجمعیت، کوهپایه‌ها و دشت‌ها بوده است.

(۲) مقر هر سکونتگاه، مکانی را که مردم برحسب نیاز، آن را برای زندگی انتخاب کرده‌اند نیز شامل می‌شود.

(۳) سکونت‌گزینی ابتدایی انسان‌ها، بیشتر تحت تأثیر عوامل سیاسی و جغرافیایی بوده است.

(۴) مقر هر شهر یا روستا، مکان اصلی و جایگاه آن سکونتگاه در سطح ناحیه است.

۱۶۲- «وضعیت یک سکونتگاه نسبت به پدیده‌های پیرامون خود»، «محل استقرار یک سکونتگاه روی زمین» و «محل گسترش یک شهر یا روستا» به ترتیب

بیانگر تعریف کدام مفاهیم هستند؟

(۲) مقر - موقعیت - موقعیت

(۱) موقعیت - مقر - هسته اولیه

(۴) موقعیت - موقعیت - هسته اولیه

(۳) مقر - مقر - موقعیت

۱۶۳- به ترتیب متداول‌ترین و مهم‌ترین تفاوت‌های شهر و روستا کدام‌اند؟

(۲) میزان جمعیت - فرهنگ و مناسبات اجتماعی

(۱) میزان جمعیت - فعالیت اقتصادی

(۴) فعالیت اقتصادی - فرهنگ و مناسبات اجتماعی

(۳) فعالیت اقتصادی - میزان جمعیت

۱۶۴- الگوی مکانی شهرهای بالای ۵ و ۱۰ میلیون نفر در جهان تا چند دهه پیش چگونه بود؟

(۱) قاره‌های آسیا، آمریکای لاتین و آفریقا با رشد چنین شهرهایی روبه‌رو بودند.

(۲) این شهرها فقط در نیمکره شمالی و در آمریکای شمالی، اروپا و ژاپن وجود داشتند.

(۳) مناطقی چون ژاپن، اروپا، استرالیا و آمریکای جنوبی دارای بالاترین تعداد این شهرها بودند.

(۴) در هر کدام از قاره‌های جهان در حال رشد و بروز و ظهور بودند.

۱۶۵- یکی از مهم‌ترین پدیده‌های مربوط به تغییرات الگوی شهرنشینی در جهان کدام است و در سال ۱۹۵۰ میلادی کدام دو شهر بیشتر از هشت میلیون نفر

جمعیت داشتند؟

(۲) افزایش شهرهای میلیونی - لندن و نیویورک

(۱) افزایش شهرهای میلیونی - نیویورک و پاریس

(۴) تغییر الگوی مکانی شهرها - نیویورک و لندن

(۳) تغییر الگوی مکانی شهرها - پاریس و لندن



۱۶۶- در کدام گزینه انواع شهرها، از کوچک به بزرگ، به درستی آورده شده است؟

- (۱) متروپل - مگالاپلیس - مگاسیتی
 (۲) متروپل - مگالاپلیس - منطقه ابرشهری - کلان شهر
 (۳) مگاسیتی - کلان شهر - مادرشهر - متروپل
 (۴) مگاسیتی - منطقه مادرشهری - منطقه ابرشهری

۱۶۷- چه عاملی سبب افزایش «شهرگرایی» در روستاها شد؟

- (۱) رواج شیوه‌های زندگی، رفتار و عملکردها، ارزش‌ها و مظاهر شهری در روستاها
 (۲) بروز تحولات صنعتی و ورود کشورها به عصر نوسازی
 (۳) ایجاد تغییرات قابل ملاحظه در چهره و کالبد روستاها نسبت به گذشته
 (۴) تعریف نقش صیادی، گردشگری و صنعتی برای روستاها

۱۶۸- در کدام زمان و به دنبال کدام واقعه در کشورهای توسعه‌یافته و صنعتی اروپا و آمریکای شمالی، مهاجرت از روستاها به شهرها رخ داد؟

- (۱) سده نوزدهم و نیمه اول قرن بیستم - توسعه صنایع کارخانه‌ای
 (۲) سده بیستم و دهه اول قرن بیستویکم - شهرگرایی
 (۳) سده نوزدهم و نیمه اول قرن بیستم - شهرگرایی
 (۴) سده بیستم و دهه اول قرن بیستویکم - توسعه صنایع کارخانه‌ای

۱۶۹- در کدام گزینه طرق افزایش جمعیت شهری در ایران به درستی بیان شده است؟

- (۱) انتقال کارخانه‌ها به نواحی روستایی - سیاست‌های تشویقی مهاجرت - ادغام روستاها در بافت شهری
 (۲) رشد موالید - مهاجرت روستاییان به شهرها - تبدیل روستاها به نقاط شهری - ادغام روستاها در بافت شهری
 (۳) تشویق به افزایش تعداد شهرهای کوچک - افزایش غیرطبیعی جمعیت شهرها - سیاست‌های تشویقی مهاجرت
 (۴) افزایش غیرطبیعی جمعیت شهرها - تبدیل روستاها به نقاط شهری - تشویق به افزایش تعداد شهرهای کوچک - انتقال کارخانه‌ها به نواحی روستایی

۱۷۰- علت و نتیجه «نهدام کشاورزی پس از اصلاحات ارضی در ایران» کدام است؟

- (۱) حمایت دولت از کشاورزان - تغییر قوانین مالکیت زمین
 (۲) توجه نکردن به صنایع مونتاژ - شدت گرفتن مهاجرت روستاییان به شهرها
 (۳) واردات کالا از کشورهای خارجی - شدت گرفتن مهاجرت روستاییان به شهرها
 (۴) تقسیم نادرست زمین - تغییر قوانین مالکیت زمین

Ⓐ. آزمون ۱۷ آبان، ایستگاه جبرانی درس‌های دوازدهم است. در این آزمون مباحث دوازدهم از ابتدا پوشش داده می‌شود. در درس جغرافیا ۳ «درس ۱ و ۲ تا پایان کاربری زمین» (صفحه‌های ۳۰ تا ۳۱) مرور می‌شود.



فصل سوم
(درس‌های ۱۴ تا ۲۷)
صفحه‌های ۱۱۳ تا ۱۶۱

درس‌های تاریخ (۱) و جغرافیای ایران زوج درس هستند، به سؤال‌های یک درس پاسخ دهید.

تاریخ (۱)

- ۱۷۱- سنگ‌نوشته شاپور یکم در کعبه زرتشت در ... شرح ... بازگو می‌نماید.
- (۱) بیستون - دوران آغازین فرمانروایی شاپور یکم و سرکوب شورش‌های نواحی گوناگون
(۲) نقش رستم - دوران آغازین فرمانروایی شاپور یکم و سرکوب شورش‌های نواحی گوناگون
(۳) نقش رستم - جنگ‌های شاپور یکم با رومیان
(۴) بیستون - جنگ‌های شاپور یکم با رومیان
- ۱۷۲- کهن‌ترین نشانه و آثاری که از حضور انسان در ایران کشف شده، مربوط به کجاست و کدام شهر از جمله نخستین شهرهای خوزستان محسوب می‌گردد؟
(۱) بستر کشف‌رود در نزدیکی مشهد - چغامیش
(۲) تپه چغاگلان در شهرستان مهران - چغامیش
(۳) بستر کشف‌رود در نزدیکی مشهد - سیلک
(۴) تپه چغاگلان در شهرستان مهران - سیلک
- ۱۷۳- حکومت (خاندان) هخامنشی از زمان پادشاهی چه کسی دچار تفرقه درونی شد؟
(۱) اردشیر دوم (۲) خشایارشا (۳) اردشیر سوم (۴) داریوش دوم
- ۱۷۴- به ترتیب کدام شاه اشکانی بر سپاه آنتیوخوس هفتم پیروز شد و سلوکیان را از ایران بیرون راند و در زمان کدام شاه اشکانی وسعت قلمرو آنان به نهایت خود رسید؟
(۱) فرهاد دوم - مهرداد دوم
(۲) مهرداد یکم - مهرداد دوم
(۳) مهرداد یکم - اردوان چهارم
(۴) اردوان چهارم - فرهاد دوم
- ۱۷۵- در دوران حکومت سلوکی، قدرت و مناصب مهم سیاسی در اختیار چه کسانی بود و سلوکیان برای تحکیم سلطه خود چه اقدامی انجام دادند؟
(۱) ایرانیان - ایرانیان زیادی را در شهرهای جدیدی که بیشتر به شهرک‌ها و پادگان‌های نظامی شباهت داشتند، جای دادند.
(۲) ایرانیان - بخش عمده‌ای از تشکیلات دیوانی هخامنشیان را به خدمت گرفتند.
(۳) یونانیان - یونانیان زیادی را به ایران کوچاندند.
(۴) یونانیان - قلمرو خود را به تعداد زیادی شهری (ساتراپی) تقسیم کردند.
- ۱۷۶- در دوره ساسانی و اشکانی، اشراف و نجیبی درجه اول به ترتیب شامل چه کسانی بودند؟
(۱) خاندان شاهی و شش خانواده قدرتمند - دبیران، جنگاوران، پزشکان و منجمان
(۲) صاحب‌منصبان عالی‌رتبه دینی، سیاسی و نظامی - خاندان شاهی و شش خانواده قدرتمند
(۳) خاندان شاهی و شش خانواده قدرتمند - صاحب‌منصبان عالی‌رتبه دینی، سیاسی و نظامی
(۴) صاحب‌منصبان عالی‌رتبه دینی، سیاسی و نظامی - بازرگانان و صنعتگران
- ۱۷۷- در ارتباط با خانواده در دوران باستان پاسخ گزاره‌های زیر به ترتیب کدام است؟
(الف) خانواده گسترده تا این دوره ادامه داشت.
(ب) خانواده گسترده تحت تأثیر این عوامل به تدریج کوچکتر و محدودتر شد.
(پ) در این دوره بخشی از خانواده‌های روستایی به شهر مهاجرت کردند.
- (۱) هخامنشی - اقتصادی و اجتماعی - ساسانیان
(۲) ساسانیان - اقتصادی و اجتماعی - هخامنشی
(۳) هخامنشی - نظامی و اقتصادی - ساسانیان
(۴) ساسانیان - نظامی و اقتصادی - هخامنشی
- ۱۷۸- کدام گزینه از خدایان مورد پرستش اقوام آریایی مهاجر به ایران نمی‌باشد؟
(۱) بئ (۲) آهوره (۳) امشاسپندان (۴) امرتا
- ۱۷۹- جاده شاهی، که شوش را به شهر سارد متصل می‌کرد به دستور کدام پادشاه هخامنشی ساخته شد؟
(۱) داریوش یکم (۲) خشایارشا (۳) اردشیر دوم (۴) کورش
- ۱۸۰- تجارت در کدام سلسله باستانی از رونق قابل توجهی برخوردار نیود؟
(۱) هخامنشیان (۲) سلوکیان (۳) اشکانیان (۴) ساسانیان



فصل سوم
درس‌های ۱۰ تا ۱۲
صفحه‌های ۹۸ تا ۱۰۹

اگر به سؤال‌های درس تاریخ (۱) پاسخ ندهاید، به این سؤال‌ها پاسخ دهید.

جغرافیای ایران

۱۸۱- اگر جمعیت کشوری ۴۰ میلیون نفر، تعداد متولدین سالیانه آن ۸۰۰ هزار نفر و میزان مرگ‌ومیر سالیانه آن ۶۰۰ هزار نفر باشد، چند سال طول می‌کشد تا جمعیت این کشور دو برابر شود؟

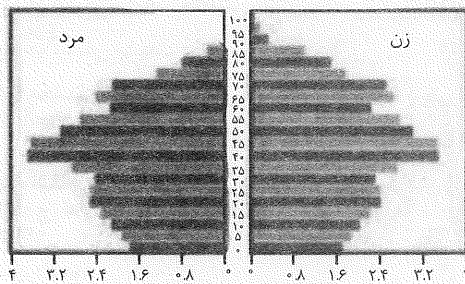
۸۰ (۴)

۱۴۰ (۳)

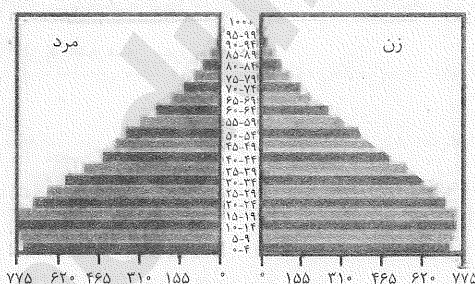
۴۰ (۲)

۱۰۰ (۱)

۱۸۲- کدام یک از هرم‌های سنی را می‌توان به کشور پیشرفته‌تر آلمان نسبت داد و میزان رشد موالید این کشور در مقایسه با ایران چگونه است؟



«ب»



«الف»

(۴) ب - کمتر است.

(۳) ب - بیشتر است.

(۲) الف - کمتر است.

(۱) الف - بیشتر است.

۱۸۳- کدام نمودار دربارهٔ سیاست‌های جمعیتی صحیح است؟

(۱) اعمال سیاست‌های کاهش جمعیت ← برهم‌خوردن تعادل جمعیتی ← تضعیف نیروی دفاعی کشور

(۲) تداوم سیاست کنترل جمعیت در ابعاد شدید ← حرکت هرم جمعیتی به سمت سالمندی ← جلوگیری از توسعه اقتصادی

(۳) تداوم سیاست کنترل جمعیت در ابعاد شدید ← کاهش نیروی فعال ← حرکت هرم جمعیتی به سمت سالمندی

(۴) اعمال سیاست‌های کاهش جمعیت ← تضعیف نیروی دفاعی کشور ← جلوگیری از توسعه اقتصادی

۱۸۴- علت مهاجرت «آریایی‌ها از شمال دریای خزر به جنوب آن» و «سیستانی‌ها به سرزمین گرگان» به ترتیب کدام است؟

(۱) سرما و ازدست‌دادن چراگاه‌ها - نداشتن زمین و مشکلات اقتصادی

(۲) حفظ مرزها - خشک‌شدن منابع آب منطقه

(۳) حفظ مرزها - نداشتن زمین و مشکلات اقتصادی

(۴) سرما و ازدست‌دادن چراگاه‌ها - خشک‌شدن منابع آب منطقه

۱۸۵- کدام گزینه جزو ایالت‌های دورهٔ قاجاریه محسوب نمی‌گردد؟

(۱) اصفهان و لرستان

(۲) کرمان و بلوچستان

(۳) خراسان و سیستان

(۴) فارس و بندر



۱۸۶- توضیح چه تعداد از عبارات زیر در کمانک مقابل آن نادرست بیان شده است؟

شکل‌گیری بزرگ‌ترین شهرهای ایران در گذشته (در عرض‌های جغرافیایی بالا)، مهم‌ترین عامل شکل‌گیری سکونتگاه‌های ایران (آب)، زمینه‌ساز ایجاد شهرهای اولیه (توجه به نقش عوامل ارتباطی)، ارتفاع بیش از ۵۰ درصد از شهرهای ایران (۵۰۰ تا ۱۰۰۰ متر)، عامل اعتبار شهر بیشاپور در زمان ساسانیان (اهمیت دفاعی)

- (۱) یک (۲) دو (۳) سه (۴) چهار

۱۸۷- موارد کدام گزینه مربوط به عشایر و سکونتگاه‌های آنان است؟

الف) قدیمی‌ترین نوع سکونتگاه در ایران است.

ب) به‌طور مستقیم از منابع طبیعی استفاده می‌کنند.

ج) بیشتر آن‌ها به کار کشاورزی مشغول هستند.

د) فعالیت اغلب آن‌ها به زمین وابسته است.

- (۱) ب، ج (۲) الف، ج (۳) الف، ب (۴) الف، د

۱۸۸- به‌ترتیب، شکل «روستایی در منطقه ساحلی» و «شهری که در دوره‌های مختلف گسترش پیدا کرده است» چگونه است؟

(۱) خطی - ترکیبی

(۲) خطی - شعاعی

(۳) پلکانی - ترکیبی

(۴) پلکانی - شعاعی

۱۸۹- «بزرگ‌ترین بخش صنعتی ایران»، «صنعتی که از شاخصه‌های توسعه‌یافتگی کشور محسوب می‌گردد» و «صنعت ماشینی که بخش زیادی از صادرات غیرنفتی کشورمان را پوشش می‌دهد» به‌ترتیب کدام‌اند؟

(۱) پتروشیمی - خودروسازی - صنایع غذایی

(۲) نفت و گاز - خودروسازی - صنایع مربوط به فلزات اساسی

(۳) پتروشیمی - صنایع شیمیایی - صنایع غذایی

(۴) نفت و گاز - صنایع شیمیایی - صنایع مربوط به فلزات اساسی

۱۹۰- امروزه کدام بخش کمک زیادی به ترسیم سایر بخش‌های اقتصادی می‌کند و زیربنای توسعه اقتصادی بر چه اساسی شکل می‌گیرد؟

(۱) خدمات - سیستم حمل‌ونقل و ارتباطات مناسب آن

(۲) صنعت - سرمایه‌گذاری در بخش‌های دولتی و توسعه آن

(۳) صنعت - سیستم حمل‌ونقل و ارتباطات مناسب آن

(۴) خدمات - سرمایه‌گذاری در بخش‌های دولتی و توسعه آن



ذخیره دانشی
علوم اجتماعی
صفحه‌های ۱۸ تا ۲۲

پاسخ‌گویی به سؤال‌های این درس برای همه دانش‌آموزان اجباری است.
وقت پیشنهادی: ۱۰ دقیقه

جامعه‌شناسی (۳)

۱۹۱- به ترتیب، هریک از عبارات زیر به کدام موضوع اشاره دارد؟

«برخورداری هر گروه و قوم از آن»، «مدافع حقایق موجود در بزرگ‌ترین بخش ذخیره دانشی» و «علت وجود تعاریف متفاوت از علم»

- (۱) ذخیره دانشی - دانش علمی - تفاوت هویت فرهنگی
(۲) دانش علمی - دانش عمومی - تفاوت هویت سیاسی
(۳) ذخیره دانشی - دانش علمی - تفاوت هویت سیاسی
(۴) دانش علمی - دانش عمومی - تفاوت هویت فرهنگی

۱۹۲- کدام یک از عبارات زیر مربوط به دانش علمی نیست و فقدان کدام یک به فروپاشی جهان اجتماعی منجر می‌شود؟

- (۱) به انسان قدرت می‌دهد که آسیب‌های شناخت عمومی را شناسایی کند. - دانش علمی
(۲) به انسان توانایی ارائه راه‌حل برای آسیب‌ها و مشکلات می‌دهد. - دانش عمومی
(۳) دانش حاصل از زندگی اجتماعی انسان است. - دانش عمومی
(۴) انسان را به درک عمیقی از شناخت عمومی جهان اجتماعی می‌رساند. - دانش علمی

۱۹۳- کدام یک سیر رسوخ تلقی جهان متجدد از علم در جوامع دیگر و پیامد آن را نشان می‌دهد؟

- (۱) شکل‌گیری تعارضات در دانش حاصل از زندگی ← ارتباط دو سویه علوم عقلانی و وحیانی قطع می‌شود ← دانش علمی، دغدغه و توان لازم برای حل مسائل و مشکلات دانش عمومی را به دست می‌آورد.
(۲) رشد علوم وحیانی و عقلانی ← ارتباط دو سویه دانش عمومی و دانش علمی تحکیم می‌شود ← دانش علمی، دغدغه و توان لازم برای حل مسائل و مشکلات دانش عمومی را به دست می‌آورد.
(۳) شکل‌گیری تعاریف متفاوت و متنوع دانش علمی ← باز ماندن دانش علمی از رشد و رونق ← ایجاد تعارضات میان دانش عمومی و دانش علمی
(۴) شکل‌گیری تعارضات در ذخیره دانشی آن جوامع ← ارتباط دو سویه دانش عمومی و دانش علمی قطع می‌شود ← دانش علمی از رشد و رونق باز می‌ماند.

۱۹۴- در جدول زیر درباره دیدگاه‌های مختلف نسبت به رابطه دانش علمی و عمومی، به ترتیب کدام موارد به جای «الف»، «ب» و «ج» قرار می‌گیرد؟

الف	تفاوت روش دانش علمی و عمومی
رویکرد اول	ب
ج	شمول دانش علمی به دانش‌های فراتجربی

- (۱) رویکرد اول - فروپاشی مرز دانش علمی و دانش عمومی - رویکرد سوم
(۲) رویکرد اول - ارزش ناچیز دانش عمومی در مقابل دانش علمی - رویکرد سوم
(۳) رویکرد دوم - ارزش بیشتر دانش علمی به دلیل امکان اعتباریابی - رویکرد دوم
(۴) رویکرد دوم - جلوگیری از ورود دانش عمومی به قلمرو علم - رویکرد دوم

۱۹۵- به ترتیب نتیجه هریک از عبارات زیر، کدام است؟

- مطالعه علمی اجتماعات انسانی

- تلاش برای حل تعارض میان دانش عمومی و دانش علمی

- تلاش‌های علمی در جامعه

- (۱) شکل‌گیری علوم انسانی - دست برداشتن از بخشی از ذخیره دانشی به نفع بخشی دیگر - غنی‌تر شدن دانش عمومی
(۲) شکل‌گیری علوم انسانی - طرح ایده‌های جدید - افزایش ذخیره دانش علمی
(۳) شکل‌گیری علوم اجتماعی - عدم حمایت همه‌جانبه دانش عمومی از دانش علمی - فراهم شدن زمینه برای پیدایش و رشد دانش علمی
(۴) شکل‌گیری علوم اجتماعی - طرح ایده‌های جدید - غنی‌تر شدن دانش عمومی



۱۹۶- به ترتیب هریک از عبارات زیر، پیامد کدام مورد است؟

- پیش‌بینی آثار و پیامدهای پدیده‌های اجتماعی
- پدید آمدن دانش‌های اجتماعی متفاوت
- شکل‌گیری جامعه‌شناسی تبیینی، تفسیری و انتقادی
- (۱) شناخت پدیده‌های اجتماعی توسط علوم طبیعی - ابعاد مختلف کنش اجتماعی - دوری و نزدیکی به علوم طبیعی
- (۲) تنوع و پیچیدگی پدیده‌های اجتماعی - آگاهی و شناخت درباره فرصت‌ها و محدودیت‌ها - مکمل بودن جامعه‌شناسی خرد و کلان
- (۳) شناخت پدیده‌های اجتماعی توسط علوم اجتماعی - ابعاد مختلف زندگی اجتماعی انسان - دوری و نزدیکی به علوم طبیعی
- (۴) کشف نظم و قواعد جهان اجتماعی - پیش‌بینی و پیشگیری پدیده‌های اجتماعی مختلف - مکمل بودن جامعه‌شناسی خرد و کلان

۱۹۷- به ترتیب هر عبارت با کدام مفهوم در ارتباط است؟

- ساختار اجتماعی را بررسی و مطالعه می‌کند.
- به موجودی خاص مانند موجودات طبیعی، انسانی و اجتماعی نمی‌پردازد.
- ظرفیت داوری درباره علوم طبیعی و فناوری حاصل از آن را داراست.

- (۱) جامعه‌شناسی خرد - اصل وجود - فلسفه
- (۲) جامعه‌شناسی کلان - فلسفه - علوم اجتماعی
- (۳) جامعه‌شناسی خرد - علوم انتقادی - علوم اجتماعی
- (۴) جامعه‌شناسی کلان - علوم تفهیمی - علوم اجتماعی

۱۹۸- صحیح یا غلط بودن عبارات زیر را کدام گزینه نشان می‌دهد؟

- فرصت‌موضوع‌گیری اجتماعی مناسب و صحیح برای دانشمندان پیامد ظرفیت داوری بیشتر علوم طبیعی نسبت به علوم اجتماعی است.
- در جامعه‌شناسی شهری، روابط همسایگی، ریخت‌شناسی شهری و آلودگی بررسی می‌شود.
- افزایش همدلی و همراهی انسان‌ها پیامد فراهم ساختن زمینه فهم متقابل انسان‌ها توسط علوم اجتماعی است.
- علوم اجتماعی خود بخشی از علوم انسانی محسوب می‌شوند ولی برخی علوم انسانی در زمره علوم اجتماعی نیستند.

- (۱) غ - ص - ص - ص - غ - غ
- (۲) ص - ص - ص - ص - غ - غ
- (۳) غ - غ - ص - ص - ص - ص
- (۴) ص - ص - ص - ص - غ - غ

۱۹۹- کدام گزینه با متن زیر مرتبط نیست؟

- «انتشار خبر دروغین فوت نوبل، شیمی‌دان سوئدی، مخترع دینامیت و صاحب کارخانه اسلحه‌سازی او را به فکر انداخت که تصویر بهتری از خود برای آیندگان به‌جا گذارد، نوبل بیشتر دارایی خود را به جایزه‌های بنام خود اختصاص داد تا همه‌ساله به افراد شایسته اهدا گردد.»
- (۱) علوم اجتماعی با داوری درباره پدیده‌های اجتماعی و انتقاد از آن‌ها فرصت موضوع‌گیری اجتماعی مناسب و صحیح را برای دانشمندان فراهم می‌آورند.
- (۲) علوم اجتماعی به انسان‌ها کمک می‌کنند از علوم طبیعی با شیوه صحیح بهره‌مند شوند. از این رو نسبت به علوم طبیعی از اهمیت بیشتری برخوردارند.

- (۳) علوم اجتماعی با شناخت پدیده‌های اجتماعی به انسان‌ها امکان می‌دهند که آثار و پیامدهای پدیده‌های اجتماعی را پیش‌بینی کمک کنند.
- (۴) علوم طبیعی ظرفیت داوری درباره فرصت‌ها و محدودیت‌های فناوری را دارد و به انسان‌ها آگاهی می‌دهند تا از طبیعت به شیوه صحیح استفاده کنند.

۲۰۰- پاسخ‌های سؤالات زیر به ترتیب کدام است؟

- اشتراک دانش‌های اقتصاد، جمعیت‌شناسی و زبان‌شناسی چیست؟
- در امان ماندن از آسیب‌های احتمالی زندگی در اجتماعات مختلف پیامد چیست؟
- به چه دلیل علوم انسانی از فعالیت‌های غیرارادی انسان‌ها بحث نمی‌کند؟
- (۱) مطالعه پدیده‌های اجتماعی - استفاده از علوم طبیعی و فناوری حاصل از آن‌ها - مستقل بودن فعالیت‌های غیرارادی از اهداف و معانی مورد نظر انسان‌ها
- (۲) بررسی پیامدهای اجتماعی کنش انسانی - غلبه بر محدودیت‌های طبیعی - مستقل بودن فعالیت‌های غیرارادی از اهداف و معانی مورد نظر انسان‌ها
- (۳) مطالعه پدیده‌های اجتماعی - شناخت قواعد زندگی - کنش نبودن فعالیت‌های غیرارادی
- (۴) ابعاد مختلف زندگی اجتماعی - آگاهی از فرصت‌ها و محدودیت‌های فناوری - کنش نبودن فعالیت‌های غیرارادی

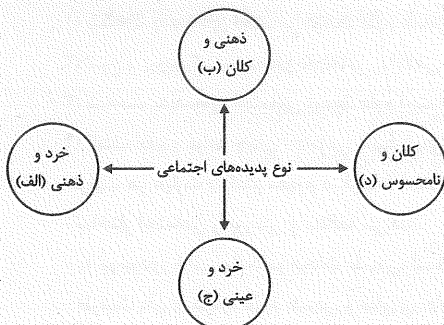
آزمون ۱۷ آبان، ایستگاه جبرانی درس‌های دوازدهم است. در این آزمون مباحث دوازدهم از ابتدا پوشش داده می‌شود. در درس جامعه‌شناسی ۳ مباحث «تخریب دانشی، علوم اجتماعی، نظم اجتماعی» (صفحه‌های ۲۲ تا ۲۴) مرور می‌شود.



جامعه‌شناسی (۱)

پاسخ‌گویی به سؤال‌های این درس برای همه دانش‌آموزان اجباری است.
وقت پیشنهادی: ۱۰ دقیقه

تشریح جهان اجتماعی،
جهان‌های اجتماعی،
پیامدهای جهان اجتماعی،
صفحه‌های ۲۳ و ۲۴



۲۰۱- کدام گزینه با نمودار مقابل مرتبط است؟

- شرکت در مراسم عزاداری عاشورا
- آزادی بیان
- تصور جهانی بدون جنگ
- علاقه به نویسنده‌های خاص
- (۱) ج - ب - الف - د
- (۲) د - الف - ب - ج
- (۳) ج - د - ب - الف
- (۴) ب - ج - د - الف

۲۰۲- هر مفهوم با کدام عبارت مرتبط است؟

- معنا
- لایه‌های عمیق جهان اجتماعی
- نهاد اجتماعی

(۱) همه پدیده‌های اجتماعی بعد معنایی و عینی دارند - برحسب شرایط در زمینه‌های مختلف قابل تغییرند - در تمامی جهان‌های اجتماعی وجود دارند ولی انواع و اشکال آن‌ها متفاوت است.
(۲) تمامی پدیده‌های اجتماعی هویتی ذهنی دارند - کمتر در معرض تغییر هستند و تأثیرات همه‌جانبه دارند - شیوه‌های قابل قبول تأمین بعضی از نیازهای افراد را معین می‌سازند.
(۳) برخی پدیده‌های اجتماعی هویتی ذهنی و فاقد معنا دارند - در صورت تغییر موجب تحول جهان اجتماعی نمی‌شوند - اگر اجزا و لایه‌های جهان اجتماعی را جداگانه تجزیه کنیم، شکل می‌گیرند.
(۴) هیچ‌یک از اجزای جهان اجتماعی معنادار نیستند - عقاید و ارزش‌ها در لایه‌های عمیق قرار می‌گیرند - تأمین نیازهای اجتماعی در جهان‌های اجتماعی مختلف با کمک نهادهای اجتماعی صورت می‌گیرد.

۲۰۳- به ترتیب هر عبارت با کدام مورد در ارتباط است؟

- مفقود بودن بعد ذهنی
- هنجارها و نمادها
- شکل‌گیری نهادهای اجتماعی

(۱) خریداری نفت از کشورهای نفت‌خیز به ارزانترین قیمت ممکن در یک بحران اقتصادی - لایه‌های سطحی جهان اجتماعی - در نظر گرفتن اجزا و لایه‌های جهان اجتماعی در ارتباط با هم
(۲) اهمیت بسیار بعد عینی پدیده‌ها در جهان اجتماعی - لایه‌های بنیادین جهان اجتماعی - پذیرش راه‌های قابل قبول تأمین نیازهای جهان اجتماعی
(۳) در نظر گرفتن نفت به‌عنوان یک سرمایه بنابر محاسبات اقتصادی - لایه‌های سطحی جهان اجتماعی - پذیرش راه‌های یکسان تأمین نیازهای جهان اجتماعی
(۴) بهره‌مندی از استعداد سرشار دانش‌آموز - لایه‌های عمیق جهان اجتماعی - مجموعه‌ای از عقاید ارزش‌ها و هنجارها و نمادهای یک فرهنگ

۲۰۴- به ترتیب هر عبارت با کدام قسمت جدول مرتبط است؟

الف	خانواده	ب	د
هیچ جامعه‌ای بی‌نیاز از آن‌ها نیست	ج	دانایی از نادانی بهتر است.	هدیه‌دادن برای روز تولد یک دوست

- از مهم‌ترین نهادهای اجتماعی
- عینی و خرد
- ارزش اجتماعی
- نمادهای اجتماعی

(۱) ب - ج - د - الف (۲) ج - ب - د - الف (۳) الف - ج - ب - د (۴) ج - د - ب - الف



- ۲۰۵- کدام یک از گزینه‌های زیر، نگرش مردم‌شناسان را در ارتباط با تاریخ و سرنوشت جهان‌های اجتماعی، بیان می‌کند؟
- (۱) فرهنگ‌ها و تمدن‌ها براساس آرمان‌ها و ارزش‌های خود تحولاتی را دنبال می‌کنند و مسیرهای مختلفی را می‌پیمایند.
 - (۲) همه جهان‌های اجتماعی شبیه یکدیگرند و بر همین اساس، مسیر یکسانی را نیز طی می‌کنند و همه آن‌ها شبیه یک نوع موجود زنده‌اند.
 - (۳) جهان‌های اجتماعی مختلف با روابط متقابلی که دارند، می‌توانند از تجربیات یکدیگر استفاده کنند و با حفظ هویت خود می‌توانند مسیر دیگری را ادامه دهند.
 - (۴) در مقایسه با جوامع پیشرفته، بعضی جوامع عقب‌مانده‌اند و جوامعی که به لحاظ تاریخی عقب‌مانده‌اند، باید جوامع پیشرفته را الگوی خود قرار دهند.
- ۲۰۶- کدام گزینه، در ارتباط با تغییر جهان اجتماعی، نادرست است؟
- (۱) یک جهان اجتماعی واحد، تحولات و صورت‌های مختلفی را در درون خود می‌پذیرد و تفاوت‌هایی که به ارزش‌ها و آرمان‌ها مربوط می‌شود، از نوع تفاوت‌های میان جهان‌های اجتماعی مختلف است.
 - (۲) جمعیت یک جامعه کم یا زیاد می‌شود، اقتصاد آن رشد یا افول می‌کند و زبان و لهجه آن دگرگون می‌شود، اما جهان اجتماعی هویت خود را حفظ می‌کند.
 - (۳) هر نوع تغییر را که در زندگی اجتماعی رخ می‌دهد، نمی‌توان از نوع تغییر جهان اجتماعی دانست. تفاوت در هنجارها و نمادها، درون یک جهان اجتماعی رخ می‌دهد.
 - (۴) تفاوت‌هایی که در لایه‌های سطحی جهان اجتماعی رخ می‌دهد، از نوع تفاوت‌های میان جهان‌های اجتماعی طی زمان‌های مختلف محسوب می‌گردد و جهان اجتماعی با حفظ هویت خود، دگرگون می‌شود.
- ۲۰۷- یکی از مهم‌ترین انتقادات مردم‌شناسان در رابطه با جامعه‌شناسی چه بود و نمودار مناسب با نگرش مردم‌شناسان درباره فرهنگ‌های مختلف کدام است؟

- (۱) انتقاد به تصور ساده جامعه‌شناسی غربی از سایر فرهنگ‌ها - طولی
- (۲) انتقاد به مطالعه جوامع ساده و ابتدایی توسط جامعه‌شناسان - عرضی
- (۳) انتقاد به تقسیم کار صورت‌گرفته میان مردم‌شناسی و جامعه‌شناسی - طولی
- (۴) انتقاد به خودمداری فرهنگ غرب و تصور ساده آن از سایر فرهنگ‌ها - عرضی

- ۲۰۸- به ترتیب عبارات زیر را از حیث صحیح یا غلط بودن مشخص نمایید.
- همواره می‌توانیم هرگونه بخواهیم جهان اجتماعی را بسازیم یا تغییر دهیم.
 - فرصت‌ها و محدودیت‌ها نتیجه پیامدهای جهان اجتماعی هستند.
 - با افول علوم فراتجربی، داوری درباره آرمان‌های بشری هرگز محقق نمی‌شود.

(۴) ص - غ - غ

(۳) غ - ص - ص

(۲) غ - ص - ص

۲۰۹- هر یک از عبارات زیر، به ترتیب پیامد کدام مورد است؟

- تفاوت شیوه زندگی انسان یک‌جانشین و کوچ‌نشین
- از دست رفتن امکان ارزیابی ارزش‌ها و آرمان‌های بشری
- تنگ شدن عرصه بر کنش‌های عاطفی

- (۱) الزام‌ها و پیامدهایی که زندگی انسان را متأثر می‌کند. - قفس آهنین - زوال معنا و عقلانیت ذاتی
- (۲) افق‌ها و ظرفیت‌های جهان اجتماعی - زوال معنا و عقلانیت ذاتی - طرد عناصر معنوی و مقدس از جهان
- (۳) الزام‌ها و پیامدهایی که زندگی انسان را متأثر می‌کند. - افول علوم و روش‌های فراتجربی - رواج کنش‌های حسابگرانه معطوف به دنیا
- (۴) افق‌ها و ظرفیت‌های جهان اجتماعی - رواج کنش‌های حسابگرانه معطوف به دنیا - زوال معنا و عقلانیت ذاتی

۲۱۰- به ترتیب هر عبارت با کدام مورد در ارتباط است؟

- فراهم کردن افق‌ها و ظرفیت‌های جدید برای انسان
 - محصول انحراف بشر از فرهنگ توحیدی
 - پذیرش جهان دیگر در محدوده منافع لازم برای خواسته‌های این جهانی بشر
- (۱) ظرفیت‌ها و توانمندی‌های افراد جامعه - فرهنگ اساطیری - فرهنگ دنیوی
 - (۲) عقاید و ارزش‌های جهان اجتماعی - فرهنگ اساطیری - فرهنگ دنیوی
 - (۳) ظرفیت‌ها و توانمندی‌های افراد جامعه - فرهنگ دنیوی - فرهنگ‌های دنیاگریز
 - (۴) عقاید و ارزش‌های جهان اجتماعی - فرهنگ دنیوی - فرهنگ‌های دنیاگریز



هستی و چیستی
جهان ممکنات
صفحه‌های (۱۴ تا ۱۴)

فلسفه دوازدهم

پاسخ‌گویی به سؤال‌های این درس برای همه دانش‌آموزان اجباری است.
وقت پیشنهادی: ۱۰ دقیقه

- ۲۱۱- اگر مفهوم وجود جزئی از مفهوم ماهیت بود ...
- (۱) نفی وجود از ماهیت امکان‌پذیر نبود.
 - (۲) حمل وجود بر ماهیت ممکن نبود.
- ۲۱۲- کدام گزینه درباره تمایز میان وجود و ماهیت صحیح نیست؟
- (۱) هستی و چیستی دو جنبه یک چیز هستند.
 - (۲) وجود و ماهیت به مثابه دو جزء از یک چیز هستند.
 - (۳) تفاوت هستی و چیستی فقط از جهت مفهوم است.
 - (۴) وجود و ماهیت در خارج دو امر متمایز نیستند.
- ۲۱۳- نسبت میان وجود و ماهیت به کدام گزینه نزدیک‌تر است؟
- (۱) نسبت میان برگ درختان و رنگ سبز
 - (۲) نسبت میان مولکول‌های شی و خود شی
 - (۳) نسبت میان پدر بودن و خانواده
 - (۴) نسبت میان فیلسوف بودن فارابی و انسان بودن او
- ۲۱۴- در کدام قضیه نسبت محمول به موضوع به‌درستی بیان نشده است؟
- (۱) کلاغ سفید است ← امتناع
 - (۲) کلاغ حیوان است ← ضرورت
 - (۳) کلاغ پرنده است ← ضرورت
 - (۴) کلاغ جاندار نیست ← امتناع
- ۲۱۵- مثال‌های واجب‌الوجود بالغیر، ممکن‌الوجود بالغیر، ممتنع‌الوجود بالغیر و ممتنع‌الوجود بالذات به‌ترتیب در کدام گزینه به‌درستی ذکر شده است؟
- (۱) انسان - نداریم - سیمرغ - شریک خدا
 - (۲) انسان - دیو - شریک خدا - اجتماع نقیضین
 - (۳) درخت - ققنوس - نداریم - شریک خدا
 - (۴) درخت - نداریم - شریک خدا - اجتماع ضدین
- ۲۱۶- رابطه وجود و اشیای موجود در جهان چگونه است؟
- (۱) وجود با اشیایی که در جهان در حال حاضر موجودند رابطه امکانی دارد.
 - (۲) ذات اشیای عالم با رابطه امکانی نسبت به وجود، در جهان خارج موجود شده است.
 - (۳) ذات اشیای عالم از رابطه امتناع نسبت به وجود خارج شده است و موجود شده است.
 - (۴) وجود با اشیایی که در جهان در حال حاضر موجودند، رابطه ضرورت دارد.
- ۲۱۷- کدام عبارت بیانگر دیدگاه ابن‌سینا در مورد اثبات خداوند است؟
- (۱) دیدگاه ابن‌سینا برای اثبات خداوند مبتنی بر مشاهده حالت امکانی واقعیت‌ها است.
 - (۲) ابن‌سینا مبنای استدلال خود را بی‌نیازی خداوند و نیازمندی موجودات قرار داده است.
 - (۳) استدلال ابن‌سینا برای اثبات خداوند از تساوی ماهیت نسبت به وجود و عدم آغاز می‌شود.
 - (۴) ابن‌سینا معتقد بود هر ذاتی به خاطر امکان ماهوی خود به خالق نیازمند است.
- ۲۱۸- مبنای نظریه ملاصدرا برای اثبات خداوند ... است.
- (۱) نیازمندی واقعیت‌ها به غیر خود
 - (۲) نیازمندی ماهیت‌ها به غیر خود
 - (۳) بی‌نیازی و غنای ذاتی خداوند
 - (۴) نیازمندی همه ماهیت‌ها و واقعیت‌ها به غیر خود
- ۲۱۹- طبق برهان امکان فقری ...
- (۱) هر معلولی برای خروج از حالت امکان به ذات حق نیازمند است.
 - (۲) رابطه علت و معلول بعد از وجود یافتن برطرف می‌شود.
 - (۳) تنها وجودهای وابسته، به ذات الهی نیازمند هستند.
 - (۴) خداوند، بی‌واسطه و دیگر موجودات به وسیله او غنای ذاتی دارند.
- ۲۲۰- طرح موضوع «رابطه امکانی میان ماهیت اشیاء و وجود در جهان هستی» از طرف ابن‌سینا مبتنی بر کدام دیدگاه اوست؟
- (۱) دیدگاه خداشناسی ابن‌سینا
 - (۲) مغایرت وجود و ماهیت
 - (۳) واقعیت داشتن جهان
 - (۴) قابل شناخت بودن جهان

۱۷ آبان، ایستگاه جبرانی درس‌های دوازدهم است. در این آزمون مباحث دوازدهم از ابتدا پوشش داده می‌شود.
در درس فلسفه دوازدهم، مباحث «هستی و چیستی، جهان ممکنات، جهان علی و معلولی (رابطه علت، چگونگی درک رابطه علت)» (صفحه‌های ۱۹ تا ۱۹) مرور می‌شود.



لفظ و معنا
صفحه‌های (۱ تا ۲)

پاسخ‌گویی به سوال‌های این درس برای همه دانش‌آموزان اجباری است.
وقت پیشنهادی: ۱۰ دقیقه

منطق

- ۲۲۱- کلمه «انسان» در کدام گزینه، از نظر حیطة کاربرد متفاوت از سایر گزینه‌ها است؟
 (۱) همه انسان‌ها اراده دارند.
 (۲) ارسطو یک انسان بوده است.
 (۳) انسان از ریشه نسیان است.
 (۴) هر شاعری انسان است.
- ۲۲۲- در کدام گزینه کلمات مشترک لفظی دیده نمی‌شود؟
 (۱) شور فرهاد کجا کم شود از پاسخ تلخ / رو ترش کردن شیرین به شکر می‌ماند
 (۲) بی‌مهر رخت روز مرا نور نماندست / وز عمر مرا جز شب دیچور نماندست
 (۳) یا رب آن زاهد خودبین که بجز عیب ندید / دود آهیش در آینه ادراک انداز
 (۴) دی می‌شد و گفتم صنما عهد به جای آر / گفتا غلطی خواجه، در این عهد وفا نیست
- ۲۲۳- در تبلیغ یک کرم ضد آفتاب که تولید کشور فرانسه است نوشته شده: «در فرانسه آفتابی شوید». این جمله زمینه‌ساز چه مغالطه‌ای است؟
 (۱) اشتراک لفظ
 (۲) بار ارزشی کلمات
 (۳) شیوة نگارش کلمات
 (۴) ابهام در عبارت
- ۲۲۴- بار ارزشی کدام جمله به‌درستی ذکر شده است؟
 (۱) توجه فیلسوفان همواره نسبت به امور انتزاعی بوده است. (مثبت)
 (۲) آینده این کشور وابسته به تصمیمات اثرگذار و سرنوشت‌ساز او است. (خنثی)
 (۳) این دانشجویان انتقادات خود را به مدیر دانشکده گوشزد کردند. (منفی)
 (۴) حضرت نوح از پیامبران اولوالعزم بود که در نهصد و پنجاه سالگی مرد. (خنثی)
- ۲۲۵- در کدام عبارت «مغالطه توسل به معنای ظاهری» وجود ندارد؟
 (۱) من که گفتم بعدازظهر می‌آیم؛ خب ساعت ۱۰ شب هم بعدازظهر است.
 (۲) گفته بودم برویم غذا بخوریم؛ نگفتم که کباب بخوریم.
 (۳) گفته بودم که برایت نوشابه می‌خرم؛ خب آب هم نوعی نوشابه است.
 (۴) من گفتم کیف پولم همراهم نیست؛ نگفتم پول همراهم نیست.
- ۲۲۶- در همه گزینه‌ها به‌جز گزینه ... نوعی از دلالت لفظ بر معنا وجود دارد که می‌تواند زمینه‌ساز بروز مغالطه «توسل به معنای ظاهری» گردد؟
 (۱) خسروا گوی فلک در خم چوگان تو باد
 (۲) یار بد بدتر بود از مار بد
 (۳) چون دل به یکی دادی، دو عالم را رها کن
 (۴) آه از آن ترگس جادو که چه بازی انگیخت
- ۲۲۷- جمله زیر از کدام جهت می‌تواند برای ذهن خطا ایجاد کند؟
 «برادر پدر بزرگم فوت کرده است.»
 (۱) اشتراک لفظ
 (۲) بار ارزشی کلمات
 (۳) شیوة نگارش کلمات
 (۴) ابهام در عبارت
- ۲۲۸- جمله زیر چه مغالطه‌ای دارد؟
 «او فردی بسیار باشرم و حیا و آرام و محبوب است؛ به‌طوری که هیچ‌کس تا به حال صدایش را نشنیده و از جواب سلام دادن هم خجالت می‌کشد.»
 (۱) توسل به احساسات
 (۲) مسموم کردن چاه
 (۳) ابهام در عبارت
 (۴) بار ارزشی کلمات
- ۲۲۹- در کدام گزینه نوع مغالطه‌ای که ممکن است ایجاد شود با دیگر گزینه‌ها متفاوت است؟
 (۱) مکن تا توانی دل خویش ریش / وگر می‌کنی، می‌کنی بیخ خویش
 (۲) گفتمش باید بری نامم زیاد / گفت آری می‌برم نامت ز یاد
 (۳) یکی شاهدهی در سمرقند داشت / که گفتی به جای سمرقند داشت
 (۴) حاکم بغداد حکمی کرد و می‌باید شنید / تا که او باشد نباید کرد لعنت بر یزید
- ۲۳۰- کدام گزینه مغالطه به‌کار رفته در جمله زیر را به‌درستی نشان می‌دهد؟
 «فردی برای گرفتن وام وارد بانک می‌شود اما چون ضامن نداشته منفجر می‌شود.»
 (۱) اشتراک لفظ
 (۲) نگارشی کلمات
 (۳) ابهام در عبارات
 (۴) توسل به معنای ظاهری



ریشه و شاخه‌های فلسفه
صفحه‌های (۱۱ تا ۱۵)

پاسخ‌گویی به سؤال‌های این درس برای همه دانش‌آموزان اجباری است.
وقت پیشنهادی: ۱۰ دقیقه

فلسفه یازدهم

۲۳۱- فلسفه اولی به دنبال ... است.

(۱) بررسی وجود مجرد

(۳) بررسی مجرد وجود

۲۳۲- کدام گزینه درباره دانش مابعدالطبیعه نادرست است؟

(۱) همان شناخت هستی و احوال خاص آن است.

(۲) می‌کوشد قوانین حاکم بر کل هستی را به دست آورد.

(۳) در جست‌وجوی قواعد و ضوابط اشیاء عمل می‌کند.

(۴) بررسی بر خورداری موجودات از اراده و اختیار، از مسائل آن است.

۲۳۳- در رابطه با ماوراءالطبیعه می‌توان گفت ...

(۱) بررسی وجودهای غیرمادی است.

(۳) شاخه‌ای از مابعدالطبیعه است.

۲۳۴- کدام گزینه نادرست است؟

(۱) فیلسوفان در پاسخ به سؤال‌هایی که درباره کل هستی و قوانین آن بحث می‌کند پاسخ‌های یکسانی می‌دهند.

(۲) هر فیلسوفی در تلاش است که از طریق تفکر و تعقل منطقی و استدلال پاسخ درست مسائل فلسفی را بیابد.

(۳) ممکن است فیلسوفان در پاسخ‌گویی به سؤالات فلسفی دچار اشتباه و خطای در اندیشه شوند.

(۴) فیلسوفان می‌کوشند با کمک استدلال و منطق پاسخ‌های خود به مسائل فلسفی را به دیگران منتقل کنند.

۲۳۵- کدام گزینه درباره دانش فلسفه صحیح است؟

(۱) فلسفه علم دقیقی است که امکان اشتباه در آن وجود ندارد.

(۲) فلسفه علم عمیقی است که فقط از هستی و قواعد آن بحث می‌کند.

(۳) فلسفه امکان رسیدن به حقیقت را برای انسان فراهم می‌کند.

(۴) فلسفه در پاسخ به سؤالات خود همیشه به نتیجه می‌رسد.

۲۳۶- فلسفه اولی چه نسبتی با شاخه‌های فلسفه دارد؟

(۱) فلسفه اولی قواعد و احکام ثابتی دارد که در تمامی شاخه‌ها و فروع فلسفه از آن‌ها استفاده می‌شود.

(۲) فلسفه اولی مربوط به مسائل کلی و شاخه‌های فلسفه به صورت متمایزی مربوط به مسائل جزئی است.

(۳) شاخه‌های فلسفه نتیجه بررسی عمیق علوم در فلسفه اولی هستند.

(۴) هر دیدگاهی در فلسفه اولی منجر به نظر خاصی در شاخه‌های مختلف فلسفه می‌شود.

۲۳۷- نظرات فیلسوفان در شاخه‌های علوم و در مسائل خاص هنر، جامعه، فیزیک، روان‌شناسی متأثر از ... آنان می‌باشد.

(۱) جهان‌بینی (۲) هستی‌شناسی (۳) معرفت‌شناسی (۴) انسان‌شناسی

۲۳۸- افلاطون با توجه به چه عقیده‌ای هدف حقیقی انسان را معرفی می‌کند؟

(۱) اذعان به وجود عالمی به نام عالم مثل

(۳) تأثیر عالم مثل بر عالم سایه‌ها

(۲) لزوم تربیت آدمی برای شناخت طبیعت

(۴) حقیقت بودن عالم مثل و وجود مثال خیر

۲۳۹- کدام سؤال مربوط به شاخه‌ها و فروع فلسفه نیست؟

(۱) آیا فضائل اخلاقی ارزش ذاتی دارند؟

(۳) آیا انسان توانایی درک واقعیت اشیاء را دارد؟

(۲) آیا همه اشیاء از قانون علیت پیروی می‌کنند؟

(۴) آیا انسان بر اساس طبیعت خود، مدنی است؟

۲۴۰- فلسفه‌های مضاف ...

(۱) مسئله‌های علوم مختلف را کنکاش می‌کنند.

(۲) قواعد هستی را در علوم مختلف می‌یابند.

(۳) با علومی که مورد بررسی قرار می‌دهند متفاوتند.

(۴) نتیجه تأملات مابعدالطبیعی هستند.



روان‌شناسی رشد
(مقدمه، تعریف روان‌شناسی رشد، ...
ویژگی‌های رشد در دوره کودکی)
صفحه‌های ۳۳۴ تا ۵۲

پاسخ‌گویی به سؤال‌های این درس برای همه دانش‌آموزان اجباری است.
وقت پیشنهادی: ۱۰ دقیقه

روان‌شناسی

۲۴۱- در کدام گزینه به‌ترتیب به یک مهارت شناختی و یک جنبه از هیجان کودکان اشاره شده است؟

(۱) لبخند اجتماعی - بروز حالاتی مثل ترحم و سپاسگزاری

(۲) بازی‌های گروهی - ترس از غریبه‌ها

(۳) تعریف کردن یک لطیفه - اصرار بر خواسته‌ها

(۴) ذخیره اطلاعات در حافظه - انجام دادن کارها برای خوشحال کردن والدین

۲۴۲- کدام‌یک از موارد زیر در حوزه مطالعاتی روان‌شناسان رشد نیست؟

(۱) نوزاد میمون در خواب لبخند می‌زند.

(۲) بعضی نوزادان بی‌قراری بیشتری از خود نشان می‌دهند.

(۳) بارداری در سنین بالا احتمال خطر مشکلات کروموزومی را در جنین افزایش می‌دهد.

(۴) سالمندان به‌دلیل از دست دادن زیبایی، جوانی و قدرت خود به حمایت عاطفی بیشتری نیاز دارند.

۲۴۳- کدام‌یک از واکنش‌های زیر نسبت به سایر موارد کمتر تحت تأثیر عوامل زیستی است؟

(۱) تپش قلب شدید هنگام مواجهه با شرایط استرس‌زا

(۲) بستن چشم در هنگام شنیدن صدای انفجار

(۳) فریاد کشیدن به‌دلیل ترس از غرق شدن در آب

(۴) احساس درد در زمان برخورد یک جسم با صورت

۲۴۴- کدام گزینه در رابطه با مراحل رشد در فراخنای زندگی نادرست می‌باشد؟

(۱) رشد انسان فرایندی پیوسته است.

(۲) امروزه اکثر روان‌شناسان با اعتقاد به مرحله‌ای بودن رشد، مراحل رشد را به‌راحتی مشخص می‌کنند.

(۳) می‌توان رشد انسان را فرایندی مرحله‌ای در نظر گرفت.

(۴) رشد انسان در چندین بُعد اتفاق می‌افتد.

۲۴۵- رعایت حقوق دیگران، جزء کدام‌یک از جنبه‌های رشد انسان، محسوب می‌شود؟

(۱) اجتماعی

(۲) رفتاری

(۳) اخلاقی

(۴) هیجانی



۲۴۶- در مورد مراحل رشد انسان، کدام گزینه نادرست است؟

- (۱) مرحله دوم رشد انسان از منظر پیامبر (ص)، تقریباً مطابق با دوره سنی کودکی دوم است.
 - (۲) دوره بزرگسالی به سه دوره بزرگسالی اول، بزرگسالی دوم و پیری تقسیم می‌شود.
 - (۳) از منظر اسلام، از کودکان نوپا نمی‌توان انتظار اطاعت از فرمان‌ها را داشت.
 - (۴) عمر انسان بعد از تولد به چهار دوره اصلی تقسیم می‌شود که دوره اول آن، ۷ سال طول می‌کشد.
- ۲۴۷- دو قلوهای همسان از لحاظ جنس، ظاهر و رفتار ... و این مسئله به عوامل ... رشد مربوط می‌شود.

- (۱) بسیار شبیه هم هستند - وراثتی
- (۲) کاملاً شبیه هم هستند - زیستی
- (۳) بیشتر اوقات قابل تشخیص نیستند - محیطی
- (۴) دارای ویژگی‌های یکسان هستند - محیطی

۲۴۸- کدام عبارت با ابیات زیر مرتبط است؟

«پسر نوح با بدان بنشست / خاندان نبوتش گم شد»

سگ اصحاب کهف روزی چند / پی نیکان گرفت و مردم شد»

- (۱) تغییرات مورد بررسی در روان‌شناسی رشد، از دوره جنینی تا دوره سالمندی را شامل می‌شود.
- (۲) می‌توان جنبه‌های مختلف رشد انسان را از هم تفکیک کرد.
- (۳) یادگیری از مهم‌ترین عوامل محیطی مؤثر بر روی تغییرات رشدی است.
- (۴) عوامل وراثتی، ایجادکننده صفاتی هستند که از قبل در فرد نهفته است.

۲۴۹- موارد کدام گزینه، جدول زیر را به درستی تکمیل می‌کند؟

دوره زمانی	ویژگی
الف	غلط زدن
۸ ماهگی	ب
۴ یا ۵ سالگی	ج

- (۱) ۲ تا ۵ ماهگی - ترس از غریبه و ایستادن با کمک - پردازش ادراکی و بازی‌های موازی
- (۲) ۳ تا ۶ ماهگی - لبخند اجتماعی و نشستن مستقل - هیجان‌ات مرکب و بازی با هم‌جنسان
- (۳) ۲ تا ۵ ماهگی - لبخند اجتماعی و نشستن مستقل - پردازش ادراکی و بازی‌های موازی
- (۴) ۳ تا ۶ ماهگی - ترس از غریبه و ایستادن با کمک - هیجان‌ات مرکب و بازی با هم‌جنسان

۲۵۰- چه تعداد از عبارات زیر درباره مراحل رشد انسان بعد از تولد نادرست است؟

- الف) شروع بلوغ جنسی و استقلال از والدین به ترتیب پایان‌بخش دوره کودکی دوم و نوجوانی است.
- ب) دوره‌های سنی بزرگسالی اول و دوم، مجموعاً ۳۵ سال است.
- ج) کودکی اول شامل دوران طفولیت و دوره قبل از دبستان می‌باشد.
- د) برخی کودکان ۱ تا ۳ ساله را که تازه راه می‌افتند، «نوپا» می‌نامند.

(۴) سه

(۳) یک

(۲) چهار

(۱) دو