

۹- کدام عامل سبب گسترش فرسایش انسانی در نواحی و دشت‌ها می‌شود و جلگه‌ها به دلیل ... جمعیت زیادی را در خود جای می‌دهد.

- ① ریزش‌های جوی، توفان‌ها و بادهای شدید - وجود رودهای پر آب
- ② بهره‌برداری انسانی و تغییرات کاربری اراضی - وجود دریاها و دریاچه‌ها
- ③ احداث جاده‌ها در مناطق حساس و بهره‌برداری از منابع طبیعی - حاصلخیز بودن خاک
- ④ تغییرات اقلیمی و جابه‌جایی مواد در دشت‌ها - وجود جاذبه‌های گردشگری

۱۰- منطقه مکران در چه نقطه‌ای از ایران واقع شده است و گل‌فشان‌ها معمولاً با چه اشکالی مشاهده می‌شوند؟

- ① جنوب استان سیستان و بلوچستان و اطراف چاله جازموریان در کرمان - حوضچه‌های مملو از آب و گل
- ② شمال استان سیستان و بلوچستان و اطراف چاله جازموریان در کرمان - حوضچه‌های مملو از آب و گل
- ③ جنوب استان سیستان و بلوچستان و اطراف چاله جازموریان در کرمان - گنبدی یا مخروطی شکل
- ④ شمال استان سیستان و بلوچستان و اطراف چاله جازموریان در کرمان - گنبدی یا مخروطی شکل

۱۱- منطقه مکران چه محدوده‌ای را شامل می‌شود و کوه‌های مریخی چه ویژگی‌هایی دارند؟

- ① جنوب کرمان و اطراف چاله جازموریان در استان سیستان و بلوچستان - دره‌ها، چاله‌ها و گودال‌های کم عمق
- ② جنوب کرمان و اطراف چاله جازموریان در استان سیستان و بلوچستان - دره‌ها، چاله‌ها و گودال‌های عمیق
- ③ جنوب استان سیستان و بلوچستان و اطراف چاله جازموریان در کرمان - دره‌ها، چاله‌ها و گودال‌های عمیق
- ④ جنوب استان سیستان و بلوچستان و اطراف چاله جازموریان در کرمان - دره‌ها، چاله و گودال‌های کم عمق

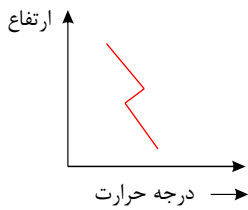
۱۲- اطلاعات روزانه برای تهیه نقشه‌های هواشناسی چه مواردی هستند و کدام مورد از عوامل جغرافیایی تنوع آب و هوای ایران نیست؟

- ① سرعت و جهت و رطوبت توده هوا - موقعیت جغرافیایی
- ② رطوبت و سرعت و جهت توده هوا - ارتفاع و جهت کوهستان‌ها
- ③ فشار، رطوبت و دما - کمبود تبخیر و رطوبت بالا
- ④ فشار، رطوبت و دما - توده‌های هوا

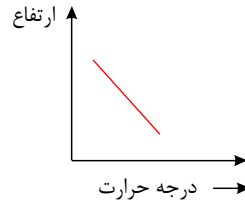
۱۳- کشور ایران از نظر موقعیت جغرافیایی در کدام منطقه قرار گرفته است، چرا در اطراف مدار رأس‌السرطان و رأس‌الجدی آب و هوا گرم و خشک است و کدام یک از عوامل زیر در ایجاد دشت کویر نقش مهمی دارد؟

- ① کم فشار جنب حاره‌ای - سنگینی و فرونشینی هوا - پرفشار جنب حاره‌ای
- ② کم فشار جنب حاره‌ای - صعود سریع هوا - ورود توده هوای گرم و خشک
- ③ پرفشار جنب حاره‌ای - سنگینی و فرونشینی هوا - دوری از دریاها و منابع رطوبتی
- ④ پرفشار جنب حاره‌ای - صعود سریع هوا - عرض جغرافیایی

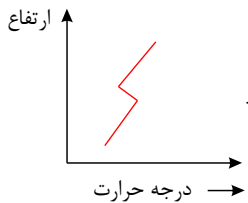
۱۴ - کدام مورد جزء مشکلات محیط زیستی مربوط به آب و هوا در سال‌های اخیر است که کشورها با آن روبرو شده‌اند و کدام شکل نشان‌دهنده وارونگی دماست؟



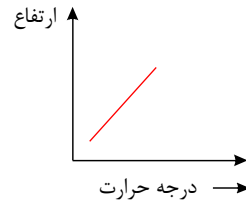
۲) آلودگی هوا، بیابان‌زایی، خشکسالی -



۱) افزایش دما، سقوط بهمین، یخ‌بندان -



۴) آلودگی هوا، افزایش دما، بیابان‌زایی -



۳) بیابان‌زایی، وقوع سیل، یخ‌بندان -

۱۵ - کدام مورد تعریف هوا می‌باشد.

- ۲) به مجموعه عناصر جوی غالب در یک منطقه می‌گویند.
۴) به حالت آبی و زودگذر جو می‌گویند.

۱) اصطلاح هوا به حالت پایدار جو می‌گویند.

۳) به شرایط فشار، رطوبت و دما در جو گفته می‌شود.

۱۶ - تعریف آب و هوا کدام است؟

- ۲) به عناصر جوی غالب در یک منطقه در دراز مدت گفته می‌شود.
۴) به عناصری مانند بارش و دما گفته می‌شود.

۱) به حالت آبی و زودگذر جو گفته می‌شود.

۳) بررسی توده‌های هوایی را آب و هوا می‌گویند.

۱۷ - کدام مورد در تهیه نقشه‌های هواشناسی دخالت ندارد؟

- ۱) فشار
۲) رطوبت
۳) گرما
۴) دما

۱۸ - به طور کلی علت‌های تنوع آب و هوایی در کشور کدام گزینه می‌باشد؟

- ۱) جنگل‌ها و مرتع
۲) موقعیت جغرافیایی و دریاها
۳) جهت کوهستان‌ها و دشت‌ها
۴) توده‌های هوا و ارتفاع و جهت کوهستان

۱۹ - منظور از توده‌ی هوایی چیست؟ کدام توده‌ی هوایی در کشور عامل ریزش برف و باران است.

- ۱) توده‌ی هوا، حجم بزرگی از هوا است که لایه‌های عمودی آن از نظر رطوبت و دما یکسان است، توده‌ی غربی
۲) توده‌ی هوا، حجم کوچکی از هوا است که لایه‌های افقی آن از نظر رطوبت و دما یکسان است، توده‌ی سودانی
۳) توده‌ی هوا، حجم بزرگی از هوا است که از نظر دما رطوبت در لایه‌های افقی تقریباً یکسان است، توده‌ی غربی
۴) توده‌ی هوا حجم کوچکی از هوا است که ویژگی‌های فیزیکی آن به صورت عمودی یکسان است، توده‌ی سیبری

۲۰- مشخصات داده شده متعلق به کدام یک از انواع آب و هوای موجود در کشور می باشد؟
(بارش کم، خشکی هوا، اختلاف شدید دما، فقر پوشش گیاهی)

- ① معتدل خزری ② گرم و خشک ③ گرم و شرجی ④ کوهستانی

۲۱- بارندگی کم، رطوبت نسبی بالا و میانگین دمای بالای سالانه متعلق به کدام آب و هوا می باشد؟

- ① معتدل خزری ② گرم و خشک ③ گرم و شرجی ④ کوهستانی

۲۲- کدام گزینه درباره‌ی ریزگردها صحیح است؟

- ① ریزگردها به جنگل‌های البرز آسیب جدی وارد می آورند و باعث کاهش یافتن میزان تولید محصولات کشاورزی می شوند.
② احیای تالاب‌ها و تأمین حقایق رودخانه‌های منطقه و تغییر در شیوه‌ی کشت و مدیریت صحیح آب از روش‌های مناسب برای مقابله با ریزگردها است.
③ برای حل مشکلات مربوط به این پدیده، مدیران، برنامه‌ریزان و مسئولان باید به بعد زمانی تصمیم‌های خود توجه جدی کنند.
④ محدوده‌ی جغرافیایی بحرانی ریزگردها کشورهایی مانند ایران، امارات و قطر است.

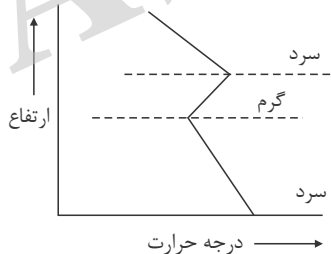
۲۳- به ترتیب کمربندهای خشک و بیابانی کره زمین در اثر چه عاملی به وجود آمده است و چرا در اطراف خط استوا کمربند کم فشار حاره‌ای ایجاد می شود؟

- ① عامل پرفشار جنب حاره‌ای - به دلیل گرم بودن و صعود هوا ② عرض جغرافیایی - به دلیل سنگینی و فرونشینی هوا
③ عامل پرفشار جنب حاره‌ای - به دلیل سنگینی و فرونشینی هوا ④ عرض جغرافیایی - به دلیل گرم بودن و صعود هوا

۲۴- توده هوا، حجم بزرگی از هوا است که ویژگی فیزیکی آن به خصوص از نظر و در سطح در صدها کیلومتر تقریباً همان است و بهترین مکان‌های کشاورزی در کشورمان هستند.

- ① دما - فشار - افقی - جلگه‌ها ② دما - فشار - عمودی - دشت‌ها
③ دما - رطوبت - عمودی - دشت‌ها ④ دما - رطوبت - افقی - جلگه‌ها

۲۵- راهکار مناسب برای کاهش سوانح جاده‌ای چیست و نمودار زیر بیانگر چه پدیده‌ای است و مهم‌ترین تغییرات این پدیده با توجه به نمودار چیست؟



- ① توجه به اقلیم و پیش بینی وضع هوا - وارونگی دما - با افزایش ارتفاع درجه حرارت، ابتدا کاهش و بعد از آن افزایش می یابد.
② توجه به سیستم‌های حمل و نقل - شرایط عادی - با افزایش ارتفاع دمای هوا کاهش می یابد.
③ راه‌سازی و طراحی سامانه‌های حمل و نقل - وارونگی دما - در این شرایط حرکت صعودی و جابجایی هوا صورت می گیرد.
④ توجه به پیش بینی وضع هوا - شرایط عادی - در این شرایط هوای سرد و سنگین در سطح زمین قرار می گیرد.