

فارسی و نگارش (۱)

۱-

(مبینا اصبیلی زاده)

معنای صحیح واژه‌ای که نادرست معنا شده است:

بهایم: جمع بهیمه، چارپایان

(واژه، صفحه‌های ۵۹، ۶۳ تا ۶۵، ۷۰، ۷۲ و ۸۱ کتاب درسی)

۲-

(عبدالحمید رزاقی)

«م» در این بیت، مضاف‌الیه است و «را» در این مصراع، رای فک اضافه می‌باشد.

(مادرم نام من را مرگ تو کرد.)

بررسی سایر گزینه‌ها:

گزینه ۲: «حاجت» در جمله اول: مضاف‌الیه - «زبان»: نهاد جمله دوم

گزینه ۳: «خدا»: مسند - «شه ملک لافتی»: مفعول

گزینه ۴: «مفتخر»: مسند - «خویشتن»: مضاف‌الیه

توجه کنید در گزینه ۴، «منادا» (کسی که) پس از نقش نمای «ای» به قرینه معنوی حذف شده است. (ای کسی که تو مفتخر به طالع مسعود خویشتن هستی.)

(دانش‌های ادبی و زبانی، صفحه ۶۶ کتاب درسی)

۳-

(هسین پرهیزگار)

«شد» در ابیات گزینه‌های «۱»، «۳» و «۴» در مفهوم فعل خاص «رفتن» به کار رفته

است، اما در بیت گزینه «۲»، فعل اسنادی است.

(دانش‌های ادبی و زبانی، صفحه ۹۱ کتاب درسی)

۴-

(حمید مهرثی)

املائی صحیح ترکیب‌های املائی نادرست:

ب) قرض و بدهی

ج) آماده و مسلح

(املا، صفحه‌های ۵۹، ۶۰، ۶۴، ۶۵، ۶۸، ۷۰، ۷۱، ۷۵، ۷۷ و ۷۸ کتاب درسی)

۵-

(هسین پرهیزگار)

بررسی گزینه‌ها:

گزینه ۱: فقط مشبه و مشبه‌به آمده است. (بار غم)

گزینه ۲: فقط ادات تشبیه محذوف است. (رخسار خوبت مثل آتش مرا می‌سوزاند.)

گزینه ۳: فقط مشبه محذوف است. (من بلبل آسا همه شب تا به سحر ناله زدم.)

گزینه ۴: همه ارکان تشبیه آمده است. (بیم است که چون مجنون، عشق تو بگرداند در کوه و بیابانم.)

(آرایه‌های ادبی، صفحه ۸۰ کتاب درسی)

۶-

(هسین پرهیزگار)

«اتاق آبی»، اثر سهراب سپهری است که بخشی از آن، درباره‌ی کلاس نقاشی دوران

کودکی اوست.

بررسی سایر گزینه‌ها:

گزینه ۱: «اسرار التوحید» اثر محمدبن منور و موضوع آن، زندگی‌نامه‌ی ابوسعید ابوالخیر است.

گزینه ۲: «سفرنامه» اثر ناصر خسرو و درباره‌ی سفر هفت ساله‌ی وی به آسیای صغیر، شامات، مصر و عربستان است.

گزینه ۳: موضوع کتاب «آرزوی شتاب‌زده» انقلاب، اجتماع، هنر و سیاست است.

(تاریخ ادبیات، صفحه‌های ۶۰، ۶۵، ۷۱ و ۸۱ کتاب درسی)

۷-

(عبدالحمید رزاقی)

جمله مرکب، معمولاً از یک جمله پایه (هسته) و یک یا چند جمله پیرو (وابسته) تشکیل می‌شود؛ بخشی که پیوند وابسته‌ساز ندارد، «پایه» است. پیوندهای وابسته‌ساز عبارت‌اند از: «که»، «تا»، «چون»، «اگر»، «زیرا»، «به طوی که»، «هنگامی که» و ...

پیوندهای هم‌پایه‌ساز عبارت‌اند از: «و»، «اما»، «ولی»، «یا» و ...

تشریح گزینه‌های دیگر:

گزینه ۱: «تو گویی «که» ← حرف ربط وابسته‌ساز «که» در بطن جمله بعد از واژه «گویی» وجود دارد.

گزینه ۲: «تا» حرف ربط وابسته‌ساز است.

گزینه ۳: «بعد از فعل «گفت»، حرف ربط وابسته‌ساز «که» در بطن واژه است.

هم‌چنین حرف ربط وابسته‌ساز «تا» وجود دارد.

(دانش‌های ادبی و زبانی، صفحه‌های ۷۹ و ۸۰ کتاب درسی)

۸-

(عبدالحمید رزاقی)

عبارت صورت سؤال و بیت گزینه «۳»، به مرگ و تقدیر الهی اشاره دارند.

بررسی سایر گزینه‌ها:

گزینه ۱: به هجران و دوری از معشوق اشاره شده است.

گزینه ۲: به سفر کردن و هجرت نمودن برای رسیدن به کمال اشاره شده است.

گزینه ۴: به فراموش نکردن معشوق و یاد او اشاره شده است.

(مفهوم ۳، صفحه ۶۸ کتاب درسی)

۹-

(هسین پرهیزگار)

ابیات گزینه‌های «۱»، «۲» و «۴» بیانگر این مفهوم هستند که همه پدیده‌های عالم، بنده و تسبیح‌گوی خداوند می‌باشند، اما بیت گزینه «۳» تنها در مورد انسان هاست که فرمانبردار و مطیع خدا هستند.

(مفهوم ۳، صفحه ۶۳ کتاب درسی)

۱۰-

(عبدالحمید رزاقی)

عبارت صورت سؤال و ابیات گزینه‌های «۱»، «۳» و «۴» به یاد خداوند و آرامش درونی اشاره دارند، اما بیت گزینه «۲» بیانگر اعتماد کردن به خداوند و توکل بر اوست.

(مفهوم ۳، صفحه ۸۰ کتاب درسی)

عربی زبان قرآن (۱)

۱۱-

(درویشعلی ابراهیمی، ترجمه، صفحه ۳۶)

لِمَ (= لماذا): چرا / تُصِرِّينَ: پافشاری می‌کنی / نقاط الخلاف: نقاط اختلاف / لا تتظَّرينَ: نگاه نمی‌کنی / أنفَع: سودمندتر / التفرقة: پراکندگی

۱۲-

(درویشعلی ابراهیمی، ترجمه، ترکیبی)

يُفَكِّرُ: می‌اندیشند (چون فاعل مفهوم جمع دارد) / البوم: جغد / مشوؤم: بدبین (شوم) / يسْكُنُ: زندگی می‌کند / الأماكن المتروكة: جاهای متروکه / رآه: او را ببیند (فعل شرط) / يَحْدُثُ سوءاً: اتفاق بدی می‌افتد

۱۳-

(مریم آقاییاری، ترجمه، ترکیبی)

ترجمه درست گزینه‌های دیگر:

گزینه «۲»: «كان يحصدُ»: درو می‌کرد (ماضی استمراری)
گزینه «۳»: «برای کسی که از او علم یاد می‌گیرید و برای کسی که به او علم یاد می‌دهید، فروتنی کنید.
گزینه «۴»: «طفلهٌ» به معنی «کودکش» درست است.

۱۴-

(مریم آقاییاری، ترجمه، ترکیبی)

ترجمه درست عبارت: «دو دستم را حرکت دادم و جمدان بزرگم را از داخل کمد برداشتم.»

۱۵-

(مهیار همایی، مفهوم، ترکیبی)

در گزینه «۳» می‌گوید: «دانشمند بی‌عمل مانند درخت بدون میوه است.» که با بیت مورد سؤال هم‌مفهوم است.

ترجمه گزینه‌های نادرست:

گزینه «۱»: هرکس بدی را با خوبی پاسخ ندهد، از بخشنندگان نیست.
گزینه «۲»: گفت: همانا من می‌دانم آن‌چه را نمی‌دانید.
گزینه «۴»: همانا ما او را به راه (درست) هدایت کردیم، یا سیاست‌گزار است و یا ناسپاس.

۱۶-

(درویشعلی ابراهیمی، لغت، ترکیبی)

دو کلمه (أفضل: برتر، برترین = أحسن: بهتر، بهترین) باهم مترادف‌اند، در حالی که در گزینه‌های دیگر مترادف وجود ندارد.

کلمات متضاد در سایر گزینه‌ها:

گزینه «۱»: اُكْتُبُ: بنویس - اِقْرَأْ: بخوان / گزینه «۲»: هَذِهِ: این - تَلِكْ: آن / گزینه «۴»: ثمرَةٌ: میوه - عُصْنٌ: شاخه

۱۷-

(ولی‌الله نوروزی، لغت، ترکیبی)

در گزینه «۳» کلمه «معجون الأسنان» به معنی «خمیر دندان» است و دارو نیست که فقط از داروخانه تهیه شود و می‌توان آن را از جاهای دیگر نیز خرید!

۱۸-

(مریم آقاییاری، لغت و مفهوم، صفحه ۵۰)

«تُصَدِّقُ» به معنی «باور می‌کند» برای جای خالی مناسب نیست و باید به جای آن از فعل «تُحوِّلُ» (تبدیل می‌کند) استفاده شود: «ماهی‌های نورانی تاریکی دریا را به روزی روشن تبدیل می‌کند.»

ترجمه گزینه‌های دیگر:

گزینه «۱»: دوستم برتری‌ای (فضیلتی) در خوش‌اخلاقی دارد.
گزینه «۲»: ما هیچ فشاری را از جانب دشمنان نمی‌پذیریم.
گزینه «۴»: گریه زخمش را می‌لیسد تا بهبود یابد.

۱۹-

(مهیار همایی، قرائت کلمات، ترکیبی)

در گزینه «۲»، «إِحْتَرَمَنَ» صحیح است، زیرا امر جمع مؤنث مخاطب است.

۲۰-

(ولی‌الله نوروزی، مکالمه، صفحه ۴۰)

گزینه «۳» می‌پرسد: «بیخشنید؛ در کیفیت چه چیزی هست؟» پاسخ می‌دهد: «دفتر من برای خاطرات نیست.» که غلط است و باید به اشیاء موجود در کیف اشاره شود؛ مثلاً می‌توان در پاسخ گفت: «فی حقیقتی قلمی و کتابی و ...»

عربی زبان قرآن (۱) (شاهد «گواه»)

ترجمه‌ی متن:

همه حیوانات به مقداری از خواب نیازمندند و خداوند آن را مایه آرامش و بازگرداندن نیرو و نشاط به بدن قرار داده است. پس حیواناتی که فکر می‌کنیم نمی‌خوانند - مانند ماهی‌ها - آن‌ها نیز تسلیم خواب می‌شوند و در این حالت حرکت نمی‌کنند. برخی ماهی‌ها پشت صخره‌های مرجانی و گیاهان دریایی مخفی می‌شوند و به خواب عمیقی فرو می‌روند در حالی که چشمانشان در این حالت باز است تا ماهی‌های دیگر فکر کنند که او خواب نیست.

۲۱- (کتاب جامع، درک مطلب، ترکیبی)

سؤال شده است: چرا ماهی پشت صخره‌ها می‌خوابد؟
برای این که نمی‌خواهد دشمنش او را ببیند.

۲۲-

(کتاب جامع، درک مطلب، ترکیبی)

متن درباره شگفتی‌های آفرینش صحبت می‌کند، پس آیه شریفه گزینه «۳» که به بهترین خالق اشاره دارد، با متن تناسب دارد.

۲۳-

(کتاب جامع، درک مطلب، ترکیبی)

ترجمه گزینه‌ها:

گزینه «۱»: خواب با چشمان باز امکان ندارد. (ماهی‌ها می‌توانند).
گزینه «۲»: خواب فقط برای انسان یک نیاز ضروری است.
گزینه «۳»: همه ماهی‌ها پشت صخره‌های مرجانی می‌خوانند.
گزینه «۴»: بعد از خواب، نیرو و نشاط به بدن باز می‌گردد. (کاملاً درست است).

۲۴-

(کتاب جامع، درک مطلب، ترکیبی)

سؤال شده است: چگونه می‌فهمیم که ماهی خواب است؟
با توجه به متن، عدم تحرک در ماهی‌ها نشانه خواب آن‌ها است.



دین و زندگی (۱)

۲۵-

(کتاب جامع، درک مطلب، ترکیبی)

«هی» مبتدا و «تستسلم» خبر آن از نوع فعل است.

۲۶-

(کتاب جامع، درک مطلب، ترکیبی)

تشریح گزینه‌های دیگر:

در گزینه «۱»، «بعض» مبتدا، در گزینه «۲»، «الأسماك» مضاف‌الیه و در گزینه «۴»، «المرجانیة» صفت است.

۲۷-

(کتاب جامع، قواعد، صفحه ۳۸ و ۳۹ کتاب درسی)

«عَلِمَ» فعل ماضی در صیغه مفرد مذکر غائب است.

تشریح گزینه‌های دیگر:

گزینه «۱»: شَجَّعَ: امر (مفرد مذکر مخاطب)
گزینه «۲»: تَعَايَشُوا: امر (جمع مذکر مخاطب) و یا ماضی (جمع مذکر غایب)
گزینه «۴»: اَغْلَقُوا: امر (جمع مذکر مخاطب)

۲۸-

(کتاب جامع، قواعد، صفحه ۳۸ و ۳۹ کتاب درسی)

أَمَطَارٌ: باران‌ها / ذَكَرَ: نر، مرد (مصدر نیستند).

کلمات سایر گزینه‌ها همگی مصدرند.

۲۹-

(کتاب جامع، قواعد، صفحه ۳۸ و ۳۹ کتاب درسی)

أَخْبِرْ: ماضی للغائب و ضمیر مناسب آن، «هو» است.

ضمیر مناسب در گزینه‌های دیگر:

گزینه «۱»: أَنْتَ (أَخْبِرْ: امر مفرد مذکر مخاطب)
گزینه «۲»: نَحْنُ (أَخْبِرْنَا: ماضی متکلم مع‌الغیر)
گزینه «۳»: أَنَا (أَخْبِرْ: مضارع متکلم وحده)

۳۰-

(کتاب جامع، قواعد، صفحه ۵۲ کتاب درسی)

«مُجَالَسَةٌ» مضاف و «لِلصَّالِحِينَ» مضاف‌الیه است.

تشریح گزینه‌های دیگر:

گزینه «۱»: «صفة إنسانیتة» ترکیب وصفی است.
گزینه «۲»: «العلماء المسلمون»، «کتباً مفیدة» و «العصور الماضیة» ترکیب‌های وصفی هستند.
گزینه «۳»: «المکتبة العامة» ترکیب وصفی است.

۳۱-

(مهم‌رضا فرهنگیان، توکیبی، صفحه ۶۳ و ۷۶)

مطابق با آیات وحی هنگامی که مرگ یکی از بدکاران فرا می‌رسد می‌گوید: پروردگارا مرا باز گردانید «قال رب ارجعون».

در روز قیامت افراد بدکار شروع به سرزنش خود کرده و آرزو می‌کنند که «ای کاش فلان شخص را به‌عنوان دوست خود انتخاب نمی‌کردیم. او ما را از یاد خدا بازداشت».

۳۲-

(مهم‌رضا فرهنگیان، منزل‌نگاه بعد، صفحه ۶۳ و ۶۴)

اعمال خیری که بازماندگان برای درگذشتگان (افراد متوفی) انجام می‌دهند، در عالم برزخ به آنها می‌رسد و در سرنوشت آنها تأثیر می‌گذارد. این موضوع از نشانه‌های وجود ارتباط میان عالم برزخ و دنیاست.

۳۳-

(مهم‌رضا فرهنگیان، منزل‌نگاه بعد، صفحه ۶۳ و ۶۴)

جمله پیامبر گرامی (ص) خطاب به بزرگان لشکر کفار کشته شده در جنگ بدر بود و نشان می‌دهد انسان در عالم برزخ از شعور و آگاهی برخوردار است.

۳۴-

(مهم‌رضا فرهنگیان، منزل‌نگاه بعد، صفحه ۶۳ و ۶۴)

ظرف تحقّق آیه مذکور با توجه به کلمه «يَوْمَئِذٍ» قیامت است که با عبارت قرآنی «يَوْمَ يُنْفِثُونَ» یکسان می‌باشد.

۳۵-

(مهم‌رضایی‌نقا، منزل‌نگاه بعد، صفحه ۶۶)

طبق آیه ۲۲ سوره نحل: آنان که فرشتگان روحشان را می‌گیرند در حالی که پاک و پاکیزه‌اند، به آن‌ها می‌گویند: «سلام بر شما، وارد بهشت شوید به خاطر اعمالی که انجام دادید». درود و تحیت فرشتگان به خاطر اعمال نیک پاکان است و توقی (دریافت تمام و کمال روح) موجب ورود پاکان به بهشت برزخی است.

۳۶-

(فرزین سماقی - لرستان، منزل‌نگاه بعد، صفحه ۶۶)

مطابق با ترجمه آیه ۹۷ سوره نساء: «فرشتگان به کسانی که روح آنان را دریافت می‌کنند در حالی که به خود ظلم کرده‌اند، می‌گویند: شما در [دنیا] چگونه بودید؟ گفتند ما در سرزمین خود تحت فشار و مستضعف بودیم. فرشتگان گفتند: مگر زمین خدا وسیع نبود که مهاجرت کنید؟» راه نجات از محیط ضد دینی مهاجرت است.

۳۷-

(مهم‌رضا فرهنگیان، واقعه بزرگ، صفحه ۷۶)

براساس ترجمه آیه ۲۷ سوره انعام: «ای کاش (به دنیا) بازگردانده می‌شدیم و آیات پروردگاران را تکذیب نمی‌کردیم و از مؤمنان می‌بودیم»، انسان‌ها پس از افسوس از تکذیب آیات الهی، تأسف می‌خورند که چرا از مؤمنان نبوده‌اند.



۳۸-

(مفسر رضایی بقا، واقعه بزرگ، صفحه ۷۳ و ۷۵)

تبدیل شدن کوه‌ها به توده‌ی شن نرم، به دلیل لرزه شدید است که در حادثه تغییر در ساختار زمین و آسمان‌ها انجام می‌شود و در آیه «يَوْمَ تَرْجَفُ الْأَرْضُ وَالْجِبَالُ وَكَانَتِ الْجِبَالُ كَثِيبًا مَّهِلًا» ترسیم یافته است.

علم فرشتگان به کارهای انسان، تابع مراقبت دائمی آنان از انسان‌هاست که در آیه «وَإِنَّ عَلَيْكُمْ لَحَافِظِينَ كَرَامًا كَاتِبِينَ يَعْلَمُونَ مَا تَعْلَمُونَ» تجلی یافته است.

۳۹-

(مفسر آقاصالح، واقعه بزرگ، صفحه ۷۴)

با آماده شدن صحنه قیامت، رسیدگی به اعمال آغاز می‌شود و اگر عملی حتی به اندازه ذره‌ای ناچیز باشد، به حساب آن رسیدگی خواهد شد ← برپا شدن دادگاه عدل الهی

۴۰-

(مفسر رضا فرهنگیان، واقعه بزرگ، صفحه ۷۵)

خداوند بر دهان بدکارانی که در قیامت سوگند دروغ می‌خورند، مهر خاموشی می‌زند و اعضا و جوارح آنها به اذن خداوند شروع به سخن گفتن می‌کنند و علیه صاحب خود شهادت می‌دهند: «الیوم نختم علی افواههم و تکلمنا ایدیهم و تشهد ارجلهم بما کانوا یکسبون: امروز بر دهانشان مهر می‌نهم و دست‌هایشان با ما سخن می‌گویند و پاهایشان شهادت می‌دهد درباره آنچه انجام داده‌اند» و بدکاران از مشاهده گواهی اعضای خویش به شگفت می‌آیند.

۴۱-

(ابوالفضل امیرزاده، واقعه بزرگ، صفحه ۷۲)

قیامت وقوعش حتمی و زمانش نامعلوم است و انسان‌ها آن را دور می‌پندارند. قرآن کریم می‌فرماید: تنها نیکوکارانند که از وحشت این روز در امان‌اند.

۴۲-

(ابوالفضل امیرزاده، واقعه بزرگ، صفحه ۷۳)

در مرحله اول قیامت، صدایی مهیب و سهمگین آسمان‌ها و زمین را فرا می‌گیرد و این اتفاق چنان ناگهانی رخ می‌دهد که همه را غافلگیر می‌کند؛ قرآن کریم از این واقعه به نفخ صور یاد می‌کند.

در این مرحله، همه اهل آسمان‌ها و زمین، جز آنها که خداوند خواسته است، می‌میرند و بساط حیات انسان و دیگر موجودات برچیده می‌شود. (قبض حیات)

۴۳-

(فرزین سماقی - لریستان، فرجام کار، صفحه ۸۴)

ترجمه آیات ۳۵-۳۲ سوره مبارکه معارج «آن‌ها که امانت‌ها و عهد خود را رعایت می‌کنند و آن‌ها که به راستی ادای شهادت کنند و آن‌ها که بر نماز مواظبت دارند آنان در باغ‌های بهشتی گرامی داشته می‌شوند.»

۴۴-

(فرزین سماقی - لریستان، فرجام کار، صفحه ۸۳)

بعد از آنکه بهشتیان در بهشت اخروی هر چه دل‌هایشان تمنا کند و دیدگان‌شان را خوش آید آماده می‌بینند خدا را سپاس می‌گویند که حزن و اندوه را از آنان زدوده و از رنج و درماندگی، دور کرده است.

۴۵-

(مفسر رضایی بقا، فرجام کار، صفحه ۸۶)

دوزخیان به خدا می‌گویند: پروردگارا شقاوت بر ما چیره شد و ما مردمی گمراه بودیم. ما را از اینجا بیرون بر که اگر به دنیا بازگردیم، عمل صالح انجام می‌دهیم. پاسخ قطعی خداوند، بنا بر علم خود، چنین است: «ما می‌دانیم اگر به دنیا بازگردید، همان راه گذشته را پیش می‌گیرید.» دقت شود که در جمله «مگر در دنیا به شما به اندازه کافی عمر ندادیم؟» به علم انسان تأکید شده است نه علم خداوند.

۴۶-

(مفسر آقاصالح، فرجام کار، صفحه ۸۸)

رسول خدا (ص) فرمود: «برای تو ناچار هم‌نشینی خواهد بود ... آنگاه آن هم‌نشین در رستخیز با تو برانگیخته می‌شود ... اگر او نیک (صالح) باشد، مایه انس تو خواهد بود ... آن هم‌نشین کردار توست.» دقت شود که هیئت عمل تجسم می‌شود نه تصویر آن.

۴۷-

(مفسر آقاصالح، فرجام کار، صفحه ۸۴)

قرآن کریم می‌فرماید: «همان‌ها که در زمان توانگری و تنگدستی، انفاق می‌کنند و خشم خود را فرو می‌برند و از خطای مردم می‌گذرند و خداوند نیکوکاران را دوست دارد.»

۴۸-

(ابوالفضل امیرزاده، فرجام کار، صفحه ۸۸)

آنچه انسان با خود به قیامت می‌برد، باطن اعمالی است که اکنون در این دنیا قابل مشاهده نیست. هر عملی یک جنبه ظاهری و یک جنبه باطنی دارد. جنبه ظاهری بعد از عمل از بین می‌رود؛ اما جنبه باطنی هرگز از بین نمی‌رود و در روح هر انسانی باقی می‌ماند.

۴۹-

(مفسر رضا فرهنگیان، فرجام کار، صفحه ۸۷)

با توجه به آیه ۱۸ سوره مبارکه نساء: «برای کسانی که کارهای زشت انجام دهند و هنگامی که مرگ یکی از آنها فرا می‌رسد می‌گویند الان توبه کردم، توبه نیست و اینها کسانی هستند که عذاب دردناکی برایشان فراهم کردیم.»

۵۰-

(فرشته کیانی، فرجام کار، صفحه ۸۳)

بهشتیان با خدا هم صحبت‌اند و به جمله «خدا یا! تو پاک و منزهی» مترنم‌اند؛ همچنین آنان، بالاترین نعمت بهشت یعنی رسیدن (وصول) به مقام خشنودی خدا را برای خود می‌یابند.



(زبان انگلیسی (۱))

۵۱-

(علی شلوهی)

ترجمه‌ی جمله: «آن‌ها سرانجام تصمیم گرفتند که آن فرش زیبای کوچک قرمز ایرانی ایریشمی را نخرند، زیرا آن خیلی گران بود.»

نکته مهم درسی:

به الگوی ترتیب قرارگیری انواع صفت‌ها پیش از اسم، از چپ به راست توجه کنید: «جنس+ملیت+رنگ+سن+اندازه+کیفیت»

(گرامر، صفحه‌های ۶۲ تا ۶۳ کتاب درسی)

۵۲-

(مجتبی درفشان‌گرمی)

ترجمه‌ی جمله: «من هفته گذشته جالب‌ترین دوستم را در خیابان حافظ ملاقات کردم.»

نکته مهم درسی:

با توجه به این‌که «interesting» ۳ هجایی است، گزینه‌های «۱» و «۴» نادرست است و در مورد گزینه «۳» باید توجه داشته باشیم که به صفت عالی نیاز داریم. زمانی که صفت عالی با صفت ملکی به کار رود، باید «the» قبل از صفت عالی حذف شود.

(گرامر، صفحه ۶۷ کتاب درسی)

۵۳-

(علی شلوهی)

ترجمه‌ی جمله: «آن راننده بی‌احتیاط تابلوی توقف را ندید و نزدیک بود با آن دختر کوچک که داشت از [عرض] خیابان عبور می‌کرد، تصادف کند.»

(۱) دنبال کردن (۲) عبور کردن

(۳) جست‌وجو کردن (۴) شرح دادن، توصیف کردن

(واژگان، صفحه ۶۵ کتاب درسی)

۵۴-

(مهمرضا ایزری)

ترجمه‌ی جمله: «سم همیشه آرام و خونسرد است، حتی در بدترین شرایط. در حالی که برادرش اندی درست برعکس [او] است و دست از دعوا کردن با مردم برنمی‌دارد.»

(۱) خونسرد، خنک (۲) ضعیف

(۳) سخت، دشوار (۴) سالم

(واژگان، صفحه ۷۶ کتاب درسی)

۵۵-

(مهمرضا ایزری)

ترجمه‌ی جمله: «۱۹۸۴، زمانی مشهور اثر نویسنده بریتانیایی، جرج اورول است. این کتاب یک شاهکار سیاسی است که افراد زیادی در سرتاسر دنیا [آن را] خوانده‌اند.»

(۱) شفاف (۲) عجیب

(۳) معروف (۴) پرتوزی

(واژگان، صفحه ۷۶ کتاب درسی)

۵۶-

(مهمرضا ایزری)

ترجمه‌ی جمله: «نیویورک [به] شهر مردگان [مبدل] شده بود و تنها افراد معدودی هنوز زنده بودند. دولت تلاش می‌کرد تا به وسیله هواپیماها، غذا و دارو برایشان ارسال کند تا بقیه آن‌ها را نجات دهد.»

(۱) گهواره، مهد (۲) علم

(۳) دارو (۴) حقیقت

(واژگان، صفحه ۷۶ کتاب درسی)

ترجمه متن:

خون از گلبول‌های قرمز، سلول‌های سفید و پلاکت‌ها ساخته شده که در مایعی به نام پلاسما در جریان است. پلاسما یک مایع است که می‌تواند به راحتی از طریق رگ‌های خونی کوچک به سلول‌ها منتقل شود و بیش از نیمی از خون را تشکیل می‌دهد. پلاسما مواد مغذی را از معده حمل می‌کند تا به عنوان سوخت برای انرژی استفاده شود. پلاسما همچنین به گرم نگه داشتن بدن کمک می‌کند.

سپس خون از طریق رگ‌های خونی به نام سیاهرگ به قلب باز می‌گردد. ممکن است سیاهرگ‌های روی پوست به خصوص روی دست و بازو به رنگ آبی به نظر برسند. دیواره‌های سیاهرگ بسیار نازک‌تر از دیواره سرخرگ هستند. دو سیاهرگ بزرگ خون را به قلب باز می‌گرداند. یکی از مغز و سینه می‌آید. دیگری از معده و پایین بدن. خون با سرعت یکسان در تمام بدن جریان نمی‌یابد. هر چه از قلب دورتر شود، کندتر می‌شود. خون به آرامی حرکت می‌کند زمانی که گلبول‌های قرمز خون مواد غذایی و اکسیژن را وارد سلول‌ها می‌کنند.

قلب هر ثانیه از روز یا شب می‌تپد یا پمپ می‌کند. روزانه ۱۰۰,۰۰۰ بار می‌زند یا پمپ می‌کند. هر بار که قلب می‌زند یا جریان خون را پمپ می‌کند، این ضربان که نبض نامیده می‌شود، در قسمت داخلی مچ احساس می‌شود. میزان ضربان در یک بزرگسال بین شصت تا صد تا در دقیقه است. میزان ضربان کودکان از نود تا صد و بیست تا در دقیقه است.

به طور خلاصه، سیستم گردش خون که شامل قلب، عروق خونی و خون است، برای تأمین غذا و اکسیژن مورد نیاز بدن برای حفظ زندگی با هم کار می‌کنند. سرخرگ‌ها خون را از قلب دور می‌کنند و سیاهرگ‌ها خون را به قلب باز می‌گردانند. قلب هر روز هزاران بار می‌زند. در کودکان خیلی سریع‌تر می‌زند. قلب انسان ارگان شگفت‌انگیزی است که بخشی از سیستمی از تعداد زیادی سیاهرگ‌ها، سرخرگ‌ها و عروق است که خون را در سرتاسر بدن به جریان می‌اندازد تا انسان را زنده نگه دارند.

(مجتبی درفشان‌گرمی)

۵۷-

ترجمه‌ی جمله: «کدام جمله طبق متن صحیح نیست؟»

«سیاهرگ‌ها در قیاس با سرخرگ‌ها دیواره‌های ضخیم‌تری دارند.»

(درک مطلب)

۵۸-

(مجتبی درفشان‌گرمی)

ترجمه‌ی جمله: «کدام یک از موارد زیر در متن تعریف می‌شود؟»
«پلاسما»

(درک مطلب)

۵۹-

(مجتبی درفشان‌گرمی)

ترجمه‌ی جمله: «سیاهرگ‌ها در سرتاسر پوست ما چگونه دیده می‌شوند؟»
«آن‌ها آبی هستند.»

(درک مطلب)

۶۰-

(مجتبی درفشان‌گرمی)

ترجمه‌ی جمله: «کلمه "nutrient" (ماده مغذی) در پاراگراف «۱» نزدیک‌ترین معنی را به "food" (غذا) دارد.»

(درک مطلب)



ریاضی و آمار (۱)

-۶۶

(امیر مضموریان، ضابطه‌ی جبری تابع، صفحه ۵۰ تا ۵۵)

تابع f به هر عدد حقیقی مثبت (مانند x) مجموع مربع آن عدد و دو برابر عدد را نسبت می‌دهد.

$$f: x > 0 \rightarrow \mathbb{R}$$

$$f(x) = x^2 + 2x$$

برای آن که بدانیم این تابع به چه عددی، ۳ را نسبت می‌دهد، $f(x) = 3$ را حل می‌کنیم:

$$f(x) = 3 \Rightarrow x^2 + 2x = 3 \Rightarrow x^2 + 2x - 3 = 0$$

$$(x-1)(x+3) = 0 \Rightarrow x = 1 \text{ یا } x = -3$$

از آنجا که دامنه‌ی f اعداد حقیقی بزرگتر از صفر است، $x = 1$ قابل قبول است.

-۶۷

(مهمرب بیرایی، نمودار تابع خطی، صفحه ۵۶ تا ۶۲)

رابطه‌ی دمای فارنهایت برحسب سانتی‌گراد یک تابع خطی است که شیب آن $\frac{9}{5}$ می‌باشد، یعنی به ازای افزایش دمای ۱ درجه سانتی‌گراد دما برحسب فارنهایت $\frac{9}{5}$ درجه تغییر می‌کند، حال به ازای افزایش دمای ۳۰ درجه سانتی‌گراد دما بر حسب فارنهایت $54 = 30 \times \frac{9}{5}$ درجه افزایش می‌یابد.

-۶۸

(عمیر زرین‌کفش، نمودار تابع خطی، صفحه ۵۶ تا ۶۲)

ضابطه‌ی نمودار تابع خطی که از مبدأ عبور می‌کند به صورت $f(x) = ax$ می‌باشد که با جایگذاری $f(-3) = 2$ در آن مقدار a را می‌یابیم:

$$f(x) = ax \xrightarrow{x=-3} f(-3) = a \times (-3) \xrightarrow{f(-3)=2} \frac{f(-3)=2}{-3} = a$$

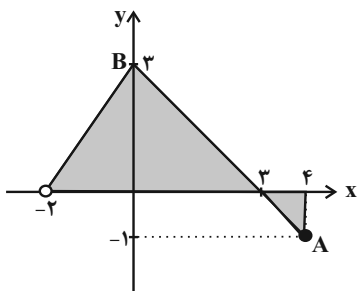
$$2 = a \times (-3) \Rightarrow a = -\frac{2}{3}$$

پس ضابطه‌ی تابع به صورت $f(x) = -\frac{2}{3}x$ است که با قراردادن $x = 3$ در آن مقدار تابع $f(3) = -2$ می‌باشد. با توجه به گزینه‌ها، نمودار گزینه «۳» صحیح است.

-۶۹

(عمیر زرین‌کفش، توکیبی، صفحه ۵۰ تا ۶۲)

ابتدا با توجه به نمودار طول نقطه‌ی A را در نمودار تابع می‌یابیم. دقت کنید که خط AB از دو نقطه‌ی $(3, 0)$ و $(0, 3)$ می‌گذرد که اگر ضابطه‌ی آن را به دست آوریم به صورت $y = -x + 3$ می‌باشد.



حال طول نقطه‌ای که عرض آن برابر ۱- است، برابر است با:

$$y = -x + 3 \xrightarrow{y=-1} -1 = -x + 3 \Rightarrow x = 4$$

دامنه‌ی تابع از تصویر نقاط نمودار روی محور x ها به دست می‌آید که برابر است با:

$$D_f = \{x \in \mathbb{R} \mid -2 < x \leq 4\}$$

-۶۱

(فریبه هاشمی، ضابطه‌ی جبری تابع، صفحه ۵۰ تا ۵۵)

در نمایش تابع به صورت زوج مرتبی، مجموعه‌ی همه‌ی مؤلفه‌های اول زوج مرتبها دامنه‌ی تابع و مجموعه‌ی همه‌ی مؤلفه‌های دوم زوج مرتبها برد تابع می‌باشد، بنابراین داریم:

$$f = \{(1, -1), (2, -3), (3, -5), (4, -7)\} \Rightarrow \begin{cases} D_f = \{1, 2, 3, 4\} \\ R_f = \{-1, -3, -5, -7\} \end{cases}$$

-۶۲

(امیر مضموریان، ضابطه‌ی جبری تابع، صفحه ۵۰ تا ۵۵)

اعضای دامنه $A = \{2, 4, 6, 8\}$ می‌باشد، داریم:

| | |
|-----|---|
| x | $f(x) = \frac{2x-1}{x-3}$ |
| ۲ | $f(2) = \frac{2 \times 2 - 1}{2 - 3} = \frac{4-1}{-1} = -3$ |
| ۴ | $f(4) = \frac{2 \times 4 - 1}{4 - 3} = \frac{8-1}{1} = 7$ |
| ۶ | $f(6) = \frac{2 \times 6 - 1}{6 - 3} = \frac{11}{3}$ |
| ۸ | $f(8) = \frac{2 \times 8 - 1}{8 - 3} = \frac{15}{5} = 3$ |

مجموع اعضای برد برابر است با:

$$-3 + 7 + \frac{11}{3} + 3 = 7 + \frac{11}{3} = \frac{32}{3}$$

-۶۳

(فرهاد حسین‌پوری، نمودار تابع خطی، صفحه ۵۶ تا ۶۲)

شیب نمودار تابع خطی از رابطه‌ی زیر به دست می‌آید:

$$m_{AB} = \frac{y_B - y_A}{x_B - x_A} \Rightarrow m_{AB} = \frac{3-2}{-1-0} = \frac{1}{-1} = -1$$

-۶۴

(شقایق راهبریان، نمودار تابع درجه ۲، صفحه ۶۳ تا ۷۰)

معادله‌ی محور تقارن سهمی به معادله‌ی $y = ax^2 + bx + c$ از رابطه‌ی $x = -\frac{b}{2a}$ به دست می‌آید، داریم:

$$y = kx^2 - 4x + 1 \xrightarrow{\text{مقایسه با فرم استاندارد}} \begin{cases} a = k \\ b = -4 \\ c = 1 \end{cases}$$

$$\text{معادله‌ی محور تقارن: } x = -\frac{(-4)}{2 \times k} \xrightarrow{x=-6} -6 = \frac{4}{2k} \Rightarrow -12k = 4$$

$$\Rightarrow k = -\frac{4}{12} = -\frac{1}{3}$$

-۶۵

(امیر زائران، ضابطه‌ی جبری تابع، صفحه ۵۰ تا ۵۵)

از روی شکل داده شده واضح است که دامنه‌ی f به صورت $\{-2, -1, 0, 1, 2, 3\}$ و برد آن $\{-1\}$ است که ضابطه‌اش به شکل $f(x) = -1$ و دامنه و بردش هم دو مجموعه‌ی ذکر شده هستند ولی توجه کنید وقتی می‌نویسیم $f: \{-2, -1, 0, 1, 2, 3\} \rightarrow \mathbb{Z}$ برد تابع زیر مجموعه‌ی \mathbb{Z} است و لزوماً خود \mathbb{Z} نیست. الان هم مجموعه‌ی $\{-1\}$ برد تابع است که در داخل \mathbb{Z} نهفته است.

طول مستطیل ۶ واحد و عرض آن ۴ واحد افزایش یافته است. از آنجا که محیط مستطیل برابر با $2(x+y)$ است، محیط به اندازه ۲۰ واحد افزایش خواهد یافت. راه‌حل دوم:

$$y = \frac{2}{3}x - 3 \Rightarrow 2y = 2x - 6 \Rightarrow x = \frac{2}{3}y + \frac{3}{2}$$

با توجه به این رابطه اگر y به اندازه ۴ واحد تغییر کند طول $\frac{2}{3} \times 4 = 6$ واحد

تغییر می‌کند.

شقایق راهبریان، نمودار تابع خطی، صفحه ۵۶ تا ۶۲

-۷۳

اگر ضابطه تابع را به صورت $f(x) = ax + b$ در نظر بگیریم، داریم:

$$f(x) = ax + b \Rightarrow \begin{cases} f(1) = -4 \Rightarrow a \times 1 + b = -4 \Rightarrow a + b = -4 & (1) \\ f(-2) = 3 \Rightarrow a \times (-2) + b = 3 \Rightarrow -2a + b = 3 & (2) \end{cases}$$

$$\begin{aligned} \begin{matrix} (2), (1) \\ \rightarrow \end{matrix} \begin{cases} a + b = -4 \\ -2a + b = 3 \end{cases} & \xrightarrow{\times(-1)} \begin{cases} a + b = -4 \\ 2a - b = -3 \end{cases} \\ & \Rightarrow 3a = -7 \Rightarrow a = -\frac{7}{3} \end{aligned}$$

$$\begin{matrix} (1) \\ \rightarrow \end{matrix} -\frac{7}{3} + b = -4 \Rightarrow b = -4 + \frac{7}{3} = -\frac{5}{3}$$

پس ضابطه تابع، $f(x) = -\frac{7}{3}x - \frac{5}{3}$ است. حال مقادیر $f(6)$ و $f(-3)$ را می‌یابیم:

$$f(-3) = -\frac{7}{3} \times (-3) - \frac{5}{3} = \frac{21}{3} - \frac{5}{3} = \frac{16}{3}$$

$$f(6) = -\frac{7}{3} \times 6 - \frac{5}{3} = -\frac{42}{3} - \frac{5}{3} = -\frac{47}{3}$$

$$f(-3) - f(6) = \frac{16}{3} - \left(-\frac{47}{3}\right) = \frac{16}{3} + \frac{47}{3} = \frac{63}{3} = 21$$

فریبه هاشمی، نمودار تابع درجه ۲، صفحه ۶۳ تا ۷۰

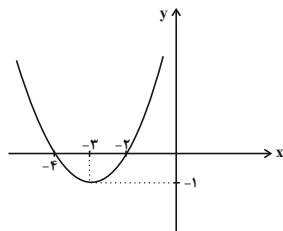
-۷۴

در نمایش تابع درجه ۲ به صورت $y = (x - \alpha)^2 + \beta$ مختصات رأس سهمی (α, β) می‌باشد، پس ابتدا مختصات رأس سهمی را می‌یابیم:

$$y = (x + 3)^2 - 1 = (x - (-3))^2 - 1 \Rightarrow S(-3, -1)$$

حال با استفاده از جدول زیر و نقطه‌یابی نمودار تابع را رسم می‌کنیم:

| | | | |
|---|----|----|----|
| x | -4 | -3 | -2 |
| y | 0 | -1 | 0 |



که نمودار آن مطابق گزینه «۳» می‌باشد.

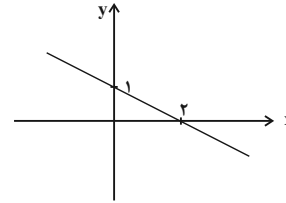
مهمربیرایی، نمودار تابع خطی، صفحه ۵۶ تا ۶۲

-۷۰

با توجه به نمودار مقادیر a و b را در ضابطه تابع می‌یابیم:

$$f(x) = ax - b$$

$$\Rightarrow \begin{cases} f(0) = 1 \Rightarrow a \times 0 - b = 1 \Rightarrow b = -1 \\ f(2) = 0 \Rightarrow 2a - b = 0 \xrightarrow{b=-1} 2a + 1 = 0 \Rightarrow a = -\frac{1}{2} \end{cases}$$



پس ضابطه تابع به فرم $f(x) = -\frac{1}{2}x + 1$ است، حال $f(1)$ و $f(-1)$ را می‌یابیم:

$$\begin{aligned} \begin{cases} f(1) = -\frac{1}{2} \times 1 + 1 = \frac{1}{2} \\ f(-1) = -\frac{1}{2} \times (-1) + 1 = \frac{1}{2} + 1 = \frac{3}{2} \end{cases} & \Rightarrow f(1) + f(-1) = \frac{1}{2} + \frac{3}{2} = 2 \end{aligned}$$

امیر مهوریان، نمودار تابع خطی، صفحه ۵۶ تا ۶۲

-۷۱

اگر ضابطه تابع را $f(x) = mx + h$ در نظر بگیریم، داریم:

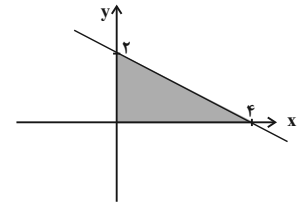
$$f(x) = mx + h \Rightarrow \begin{cases} f(-2) = 3 \Rightarrow -2m + h = 3 \\ f(2) = 1 \Rightarrow 2m + h = 1 \end{cases}$$

$$\begin{aligned} 2h = 4 \Rightarrow h = 2 \\ -2m + 2 = 3 \Rightarrow -2m = 1 \Rightarrow m = -\frac{1}{2} \end{aligned}$$

$$f(x) = -\frac{1}{2}x + 2$$

$$\begin{matrix} x & 0 & 4 \\ y & 2 & 0 \end{matrix}$$

$$S = \frac{1}{2} \times 2 \times 4 = 4$$



امیر مهوریان، نمودار تابع خطی، صفحه ۵۶ تا ۶۲

-۷۲

اگر طول اولیه را x_1 و عرض اولیه را y_1 در نظر بگیریم:

$$y_1 = \frac{2}{3}x_1 - 3$$

عرض مستطیل ۴ واحد افزایش یافته است، یعنی:

$$y_2 = y_1 + 4$$

اگر x_1 به اندازه a واحد افزایش یافته باشد، داریم:

$$x_2 = x_1 + a$$

$$y_2 = \frac{2}{3}x_2 - 3$$

$$y_1 + 4 = \frac{2}{3}(x_1 + a) - 3$$

$$\Rightarrow y_1 + 4 = \frac{2}{3}x_1 + \frac{2}{3}a - 3 \xrightarrow{y_1 = \frac{2}{3}x_1 - 3} 4 = \frac{2}{3}a$$

$$\Rightarrow a = 4 \times \frac{3}{2} \Rightarrow a = 6$$



-۷۵

(شقایق راهبریان، نمودار تابع درجه ۲، صفحه ۶۳ تا ۷۰)

مختصات رأس سهمی به معادله $y = ax^2 + bx + c$ به طور کلی به صورت $S(-\frac{b}{2a}, \frac{4ac - b^2}{4a})$ می‌باشد، حال داریم:

$$y = x^2 + 4x + 1 \xrightarrow{\text{مقایسه با فرم استاندارد}} \begin{cases} a = 1 \\ b = 4 \\ c = 1 \end{cases}$$

$$S(-\frac{4}{2 \times 1}, \frac{4 \times 1 \times 1 - 4^2}{4 \times 1}) = (-2, -3)$$

-۷۶

(مهمرب بفریانی، نمودار تابع درجه ۲، صفحه ۶۳ تا ۷۰)

ابتدا تابع درآمد و هزینه شرکت را جداگانه می‌یابیم:

قیمت کالا \times تعداد کالای تولیدی = تابع درآمد

$$R(x) = x \times (1500 - x) = -x^2 + 1500x$$

هزینه ثابت + تعداد کالای تولیدی \times هزینه تولید هر کالا = تابع هزینه

$$C(x) = 3000x + 30000 = 300x + 30000$$

حال تابع سود، از تفاضل تابع هزینه از تابع درآمد به دست می‌آید، داریم:

تابع هزینه - تابع درآمد = تابع سود

$$P(x) = R(x) - C(x) = -x^2 + 1500x - (300x + 30000) \\ = -x^2 + 1500x - 300x - 30000 = -x^2 + 1200x - 30000$$

-۷۷

(امیر زرنروز، نمودار تابع درجه ۲، صفحه ۶۳ تا ۷۰)

طول رأس سهمی برابر $x = 3$ است لذا با توجه به معادله داریم:

$$x = -\frac{-b}{2a} \quad x = 3 \rightarrow 3 = -\frac{b}{2a} \rightarrow b = -6a \quad (1)$$

به ازای $x = 3$ مقدار تابع برابر -1 است:

$$f(3) = a \times (3)^2 + b \times (3) + 2 = -1 \Rightarrow 9a + 3b = -3 \xrightarrow{\div 3} \\ 3a + b = -1 \quad (2)$$

$$\xrightarrow{(2), (1)} \begin{cases} b + 6a = 0 \\ 3a + b = -1 \end{cases} \xrightarrow{\times(-1)} \begin{cases} -b - 6a = 0 \\ 3a + b = -1 \end{cases} \\ \rightarrow -3a = -1 \Rightarrow a = \frac{1}{3}$$

-۷۸

(مهمرب بفریانی، نمودار تابع درجه ۲، صفحه ۶۳ تا ۷۰)

ابتدا تابع سود شرکت را می‌یابیم:

$$P(x) = R(x) - C(x)$$

$$\Rightarrow P(x) = -\frac{x^2}{10} + 100x - (2x + 300) = -\frac{x^2}{10} + 100x - 2x - 300 \\ = -\frac{x^2}{10} + 98x - 300$$

تابع سود شرکت یک تابع درجه دوم می‌باشد و برای به دست آوردن ماکسیمم سود کافی است مختصات رأس سهمی را بیابیم که در آن طول رأس سهمی تعداد کالای

فروخته شده برای بیشترین سود است.

$$P(x) = -\frac{x^2}{10} + 98x - 300 \xrightarrow{\text{مقایسه با فرم استاندارد}} \begin{cases} a = -\frac{1}{10} \\ b = 98 \\ c = -300 \end{cases}$$

$$\text{پس به ازای تولید } 490 \text{ کالا شرکت به حداکثر سود می‌رسد.} \\ \text{طول رأس سهمی} : x = -\frac{b}{2a} \Rightarrow x = -\frac{98}{2(-\frac{1}{10})} = 490$$

-۷۹

(شقایق راهبریان، نمودار تابع درجه ۲، صفحه ۶۳ تا ۷۰)

برای به دست آوردن حاصل ضرب ax ابتدا مقدار a را با استفاده از رابطه

$$2x + a = 50 \text{ بر حسب } x \text{ می‌یابیم:}$$

$$2x + a = 50 \Rightarrow a = 50 - 2x \quad (1)$$

$$y = ax \xrightarrow{(1)} y = (50 - 2x)x = -2x^2 + 50x$$

حال برای بدست آوردن مقدار ماکسیمم y کافی است عرض رأس سهمی را بیابیم:

$$y = -2x^2 + 50x \xrightarrow{\text{مقایسه با فرم استاندارد}} \begin{cases} a = -2 \\ b = 50 \\ c = 0 \end{cases}$$

$$x_S = -\frac{b}{2a} \Rightarrow x = -\frac{50}{2 \times (-2)} = \frac{25}{2}$$

$$y_S = -2 \times (\frac{25}{2})^2 + 50 \times \frac{25}{2} = -2 \times \frac{625}{4} + 625 = \frac{625}{2} = 312.5$$

-۸۰

(عمیر زربین‌کفش، نمودار تابع خطی، صفحه ۵۶ تا ۶۲)

ابتدا با قرار دادن $x = -2$ در ضابطه تابع، مقدار a را می‌یابیم، داریم:

$$f(x) = ax - 3 + f(-2) \xrightarrow{x=-2} f(-2) = a \times (-2) - 3 + f(-2)$$

$$\Rightarrow -2a - 3 = 0 \Rightarrow a = -\frac{3}{2}$$

پس ضابطه تابع به صورت $f(x) = -\frac{3}{2}x - 3 + f(-2)$ می‌باشد. حال با استفاده ازتساوی $f(-1) = 2f(2)$ مقدار $f(-2)$ را می‌یابیم:

$$f(-1) = -\frac{3}{2} \times (-1) - 3 + f(-2) = \frac{3}{2} - 3 + f(-2) = -\frac{3}{2} + f(-2) \quad (1)$$

$$f(2) = -\frac{3}{2} \times (2) - 3 + f(-2) = -3 - 3 + f(-2) = -6 + f(-2) \quad (2)$$

$$f(-1) = 2f(2) \xrightarrow{(2), (1)} -\frac{3}{2} + f(-2) = 2 \times (-6 + f(-2))$$

$$\Rightarrow -\frac{3}{2} + f(-2) = -12 + 2f(-2)$$

$$\Rightarrow 2f(-2) - f(-2) = 12 - \frac{3}{2}$$

$$\Rightarrow f(-2) = \frac{21}{2} = 10.5$$



اقتصاد

۸۱-

(علیرضا رضایی، بازار سرمایه، صفحه ۷۲)

رفته رفته در روند تکامل تأمین مالی، شیوه مناسب‌تری ابداع شد و آن تأمین مالی از طریق صدور اوراق بهادار بود که در این روش وام به‌طور مستقیم از مردم دریافت می‌شود. از جمله پیامدهای مطلوب این روش افزایش انگیزه مردم برای سرمایه‌گذاری است؛ زیرا مردم در سرمایه و سود شرکت‌ها شریک می‌شوند. در این روش سرمایه شرکت‌های سهامی تأمین می‌شود و این کار مهم از طریق بازار سرمایه و نهاد آن یعنی بورس انجام می‌شود.

۸۲-

(علیرضا رضایی، بازار سرمایه، صفحه ۷۲ و ۷۳)

به بازاری که در آن کالا یا کالاهای معینی مورد معامله قرار می‌گیرند، بورس کالا می‌گویند. این بازارها به نام کالایی که در آن‌ها معامله می‌شود، نام‌گذاری می‌شوند. در این بازار: کالاهای واسطه‌ای، مواد خام و اولیه مثل گندم، جو، آهن، مس، زغال‌سنگ، نفت و برخی مواد شیمیایی مورد معامله قرار می‌گیرند. بورس کالاها محل مبادلات کاغذی آن کالا است و کالایی در آن مبادله نمی‌شود.

بررسی‌گزینیه‌ها:

- گزینه ۱: درست - درست
- گزینه ۲: درست - درست
- گزینه ۳: نادرست - نادرست
- گزینه ۴: نادرست - درست

۸۳-

(علیرضا رضایی، بازار سرمایه، صفحه ۷۳ و ۷۴)

بررسی عبارات صورت سؤال:
الف) درست است.
ب) درست است.
ج) نادرست است. اوراق مبادله شده در بورس کالا از نظر مردم اوراق بهادار شمرده می‌شود. در حالی‌که از نظر اقتصاددانان، اوراق بهادار صرفاً شامل اوراق سهام و اوراق مشارکت می‌شود.
د) نادرست است. شرکت‌های سهامی به دو نوع عام و خاص تقسیم می‌شوند که فقط شرکت‌های سهامی عام می‌توانند سهام خود را در بورس عرضه کنند و بفروشند.
ه) نادرست است. سهم ورقه قابل معامله‌ای است که نشان‌دهنده مالکیت دارنده آن در شرکت سهامی است و بر روی آن اطلاعاتی از قبیل: (۱) میزان مشارکت، (۲) تعهدات و منافع صاحب سهم در هر شرکت سهامی درج می‌شود. بر روی ورقه سهم موارد زیر درج می‌شود: نام شرکت، شماره ثبت آن، مبلغ سرمایه ثبت‌شده، سرمایه پرداخت‌شده، تعیین نوع سهم، مبلغ اسمی سهم، مقدار پرداخت‌شده آن به حروف و عدد

۸۴-

(سارا شریفی، بازار سرمایه، صفحه ۷۴)

دولت، شهرداری‌ها و شرکت‌های دولتی و خصوصی به‌منظور تأمین اعتبار طرح‌های توسعه‌ای و عمرانی در کشور، اوراق مشارکت منتشر می‌کنند. تهیه دستورالعمل اجرایی و مقررات ناظر بر انتشار اوراق مشارکت در ایران، برعهده «بانک مرکزی» است. گاهی اوراق مشارکت می‌تواند مانند «سهام» در بازار «سرمایه» خرید و فروش شود.

۸۵-

(کوثر دستورانی، بازار سرمایه، صفحه ۷۴ و ۷۵)

بورس از طریق جذب و به کار انداختن سرمایه‌های راکد، حجم سرمایه‌گذاری را در جامعه بالا می‌برد.

۸۶-

(مهری کردران، بازار سرمایه، صفحه ۷۵)

الف) همانند بانک که به مشتری خود شماره حساب می‌دهد و مشتری با آن شماره شناخته می‌شود، سامانه معاملاتی بورس هم افراد را با شناسه معاملاتی آن‌ها شناسایی می‌کند.
ب) برای فروش سهام فرد باید به کارگزار مراجعه کند و قیمت موردنظر برای فروش را تعیین کند تا کارگزار از سوی او اقدام کند.
ج) بازار سرمایه هم محل عایدی و هم خطر (ریسک) است. به همین دلیل افراد باید فقط سرمایه‌های مازاد خود را بیاورند و به بورس نگاه کوتاه‌مدت نکنند. همچنین بهتر است به اصطلاح همه تخم‌مرغ‌های خود را در یک سبد نگذارند و سبد سهام تشکیل دهند در غیر این‌صورت احتمال ضرر می‌رود.

۸۷-

(مهری کردران، رشد، توسعه و پیشرفت، صفحه ۷۹ و ۸۰)

افزایش تولید ناشی از افزایش سطح زیر کشت، تأسیس کارخانه‌های جدید، گسترش و توسعه مراکز تولیدی، مثال‌هایی برای رشد می‌باشد. دسترسی به آب سالم، کاهش نرخ مرگ و میر نوزادان، بهبود توزیع درآمد و کاهش فقر از موارد توسعه‌یافتگی محسوب می‌شوند.

۸۸-

(سارا شریفی، رشد، توسعه و پیشرفت، صفحه ۷۹)

بررسی‌گزینیه‌ها:

گزینه ۱: نادرست: تعیین قیمت دلار در هر کشور به سیاست‌های آن کشور بستگی دارد.
گزینه ۲: نادرست: نرخ دلار در بازار کشورها معیار یکسانی برای تبدیل تولید ملی کشورها به آن و مقایسه با هم نیست.
گزینه ۳: درست
گزینه ۴: نادرست: دلار برابری قدرت خرید سالانه، توسط سازمان‌های بین‌المللی محاسبه و اعلام می‌شود و ارتباط مستقیمی با نرخ دلار موجود در بازار ارز ندارد.

۸۹-

(مهری کردران، رشد، توسعه و پیشرفت، صفحه ۸۰)

برای اندازه‌گیری توسعه در کنار درآمد سرانه، از معیارهای دیگری نیز استفاده می‌شود، مانند: شاخص توسعه انسانی
شاخص توسعه انسانی = H.D.I (Human Development Index)
شاخص توسعه انسانی ترکیبی از چند شاخص، مثل تولید ناخالص ملی، نرخ باسوادی بزرگسالان، امید به زندگی، دسترسی به آب سالم، میزان ثبت‌نام واجدان شرایط تحصیل در مدارس است.
ممکن است کشورها با درآمد سرانه مشابه، H.D.I متفاوتی داشته باشند.

۹۰-

(کوثر دستورانی، رشد، توسعه و پیشرفت، صفحه ۸۱)

الف: ۶۲۴۴۸، ب: ۶۱/۵، پ: ۵۵/۱، ت: ۶۹، ث: ۷۵/۴، ج: ۸۴/۳، چ: ۹۰، ح: ۹۵/۱، خ: ۱۱۵۲۵

۹۱-

(سارا شریفی، رشد، توسعه و پیشرفت، صفحه ۸۲)

بررسی‌گزینیه‌ها:

گزینه ۱: درست
گزینه ۲: نادرست: «متوسط نرخ باسوادی بزرگسالان» در ۴۹ کشور «با توسعه انسانی زیاد» نزدیک به ۱۰۰ درصد است.
گزینه ۳: نادرست: درآمد سرانه سالانه در بیش از ۵۰ کشور در حال توسعه فقیر از ۱۶۰۰ دلار کمتر است.
گزینه ۴: نادرست: «متوسط نرخ مرگ‌ومیر نوزادان» در ۴۳ کشور «با توسعه انسانی ضعیف» ۸۹/۴ در هر ۱۰۰۰ تولد است.

۹۲-

(سارا شریفی، رشد، توسعه و پیشرفت، صفحه ۸۳)

در مفهوم پیشرفت الگوی واحدی برای همه کشورهای توصیه نمی‌شود. موقعیت‌های گوناگون مثل وضعیت تاریخی، جغرافیایی، سیاسی، طبیعی، انسانی، دینی و در نهایت زمانی و مکانی شاخص‌های پیشرفت را تعیین می‌کنند بنابراین امکان تنوع در الگوها و قبل از آن شاخص‌ها را پیدا می‌کند.

۹۳-

(مهری کاردان، فقر و توزیع درآمد، صفحه ۱۵)

رفاه اجتماعی با از بین رفتن فقر و کاهش نابرابری‌ها تحقق می‌یابد.

۹۴-

(کوثر دستورانی، فقر و توزیع درآمد، صفحه ۸۶)

معمولاً با در نظر گرفتن «دو شاخص درآمد سرانه و میزان نابرابری در توزیع درآمد» می‌توان تصویری از وسعت و اندازه فقر در هر کشور به دست آورد.

۹۵-

(کنکور سراسری ۹۶، فقر و توزیع درآمد، صفحه ۸۶ و ۸۷)

درصد $\frac{1}{5}$ = سهم دهک اول - سهم دهک چهارم
 درصد $\frac{8}{5}$ = سهم دهک چهارم $\Rightarrow \frac{1}{5} = 7$ - سهم دهک چهارم
 درصد 2 = سهم دهک دوم - سهم دهک پنجم
 درصد $\frac{9}{5}$ = سهم دهک پنجم $\Rightarrow \frac{2}{5} = 7$ - سهم دهک پنجم
 درصد 3 = سهم دهک ششم - سهم دهک نهم
 درصد $\frac{9}{5}$ = سهم دهک ششم $\Rightarrow 3$ = سهم دهک ششم - $\frac{12}{5}$
 درصد $\frac{6}{5}$ = سهم دهک هفتم - سهم دهک دهم
 درصد 10 = سهم دهک هفتم $\Rightarrow \frac{6}{5} = 6$ = سهم دهک هفتم - $\frac{16}{5}$

۹۶-

(مهری کاردان، فقر و توزیع درآمد، صفحه ۸۶ و ۸۷)

الف) با محاسبه نسبت دهک دهم به دهک اول در کشورهای مختلف، شاخصی به دست می‌آید که برای مقایسه وضعیت توزیع درآمد بین آن‌ها به کار می‌رود. هرچه این نسبت بیش تر باشد توزیع درآمد در آن جامعه نامناسب تر است.
 ب) در تشکیل شاخص دهک‌ها، گروه اول که ۱۰ درصد اولیه جمعیت را تشکیل می‌دهند، «کم‌ترین» درصد درآمد ملی و ۱۰ درصد آخر «بیش‌ترین» درصد درآمد ملی را دارند.

۹۷-

(سارا شریفی، فقر و توزیع درآمد، صفحه ۸۶ و ۸۷)

الف)

مجموع سهم کل دهک‌ها به جز سهم دهک نهم) - $\frac{100}{100} =$ سهم دهک نهم
 $(\frac{19}{100} + \frac{14}{100} + \frac{13}{100} + \frac{9}{100} + \frac{9}{100} + \frac{6}{100} + \frac{6}{100} + \frac{5}{100} + \frac{4}{100}) - \frac{100}{100} =$ سهم دهک نهم
 $15 = \frac{85}{100} =$ سهم دهک نهم
 ب) در طبقه‌بندی این ده گروه در شاخص دهک‌ها، مردم کشور را به ده گروه جمعیتی مساوی تقسیم می‌کنند.

$x =$ جمعیت دهک دهم = ... = جمعیت دهک دوم = جمعیت دهک اول

میلیون نفر $500 =$ جمعیت دهک دهم + جمعیت دهک نهم

میلیون نفر $250 = x \Rightarrow 2x = 500$

میلیون نفر $2500 = 10 \times x \Rightarrow 10 \times x = 2500$ جمعیت کل کشور \Rightarrow

ج)

سهم دهک دوم از درآمد ملی

$\frac{5}{100} \times 12,000 = 600 =$ میلیارد واحد پولی

سهم دهک نهم از درآمد ملی

$\frac{15}{100} \times 12,000 = 1,800 =$ میلیارد واحد پولی

۹۸-

(کنکور سراسری ۹۱، فقر و توزیع درآمد، صفحه ۸۸)

با به‌کارگیری یک «نظام صحیح مالیاتی»، توزیع مجدد درآمد به‌نحو قانونی صورت می‌گیرد و تفاوت میان درآمد و ثروت یک گروه محدود و اکثریت چشم‌گیر مردم کاهش می‌یابد.

۹۹-

(کوثر دستورانی، فقر و توزیع درآمد، صفحه ۸۸)

توزیع عادلانه درآمدها و کاهش فقر می‌تواند انگیزه قدرتمند همکاری و مشارکت عموم افراد جامعه را در فرایند توسعه سالم اقتصادی ایجاد کند.

۱۰۰-

(مهری کاردان، فقر و توزیع درآمد، صفحه ۸۸)

در جامعه‌ای که بیشتر افراد آن در فقر به‌سر می‌برند و به ناامیدی و عدم اعتماد به خود دچارند، حرکت به سمت توسعه اقتصادی با موانع جدی روبه‌رو خواهد شد.

علوم و فنون ادبی (۱)

۱۰۱-

(سعید یعفری، سجع و انواع آن، ترکیبی)

سجع: رسته‌ای، برجسته‌ای، بسته‌ای

تشریح گزینه‌های دیگر:

گزینه ۲: «سجع: برویم، بگویم، خوبم / تشبیه: به عود ماند خوبم

گزینه ۳: «سجع: افراشتی، کاشتی، نگذاشتی / تشبیه: تخم فتنه

گزینه ۴: «سجع: بجوشی، خروشی، خموشی / چو دیگ بجوشی

۱۰۲-

(سعید یعفری، سبک خراسانی، صفحه ۶۴ و ۶۵)

حذف فعل در متن دیده نمی‌شود. (متن، مربوط به سفرنامه ناصر خسرو است.)

تشریح گزینه‌های دیگر:

گزینه ۱: «آدمیم (بیرون آمدیم)

۱۰۳-

(اعظم نوری‌نیا، سجع و انواع آن، صفحه ۵۳)

فقط در عبارت گزینه ۱ «سجع به کار رفته است. (نیاید، ننشیند: سجع مطرف)

۱۰۴-

(اعظم نوری‌نیا، سبک خراسانی، صفحه ۶۰ و ۶۱)
سبک مشروطه: بر اساس زمان و دوره اثر / سبک عالمانه: بر اساس مخاطب / سبک فکاهی: بر اساس هدف / سبک فلسفی: بر اساس قلمرو دانشی

۱۰۵-

(عارف‌سازات طباطبایی‌نژاد، سبک خراسانی، صفحه ۶۳)
مفهوم بیت گزینۀ «۴»: (شکایت از دنیا) از مفاهیم رایج در سبک خراسانی نیست.

تشریح گزینه‌های دیگر:

گزینه «۱»: روح حماسه بر این بیت حاکم است.

گزینه «۲»: شعر، واقع‌گرا و توصیفات آن محسوس و عینی است.

گزینه «۳»: روح شادی و نشاط بر بیت حاکم است.

۱۰۶-

(عارف‌سازات طباطبایی‌نژاد، سجع و انواع آن، صفحه ۵۳)
در عبارت گزینۀ «۴»: سجع مطرف دیده می‌شود: افکنند - نهند

واژگان دارای سجع در گزینه‌های دیگر:

گزینه «۱»: گسترده، گردانیده: مطرف

گزینه «۲»: بی‌شمار، بی‌حساب: متوازن

گزینه «۳»: فرمایند، دارند: مطرف

۱۰۷-

(اعظم نوری‌نیا، سبک خراسانی، صفحه ۶۲)
استفاده از دو نشانه برای یک مضمون در گزینه‌های دیگر:

گزینه «۱»: به کوه اندرون

گزینه «۳»: به تار اندرون

گزینه «۴»: به خاک اندرون

۱۰۸-

(سمیه قان‌بیلی، سبک خراسانی، صفحه ۶۲ و ۶۳)
شعر در قالب قصیده است.

۱۰۹-

(اعظم نوری‌نیا، سجع و انواع آن، صفحه ۵۳)
در مصراع اول بیت گزینۀ «۴»: کلمات «خوشبو» و «خوشگو» سجع متوازی دارند.

در مصراع اول سایر گزینه‌ها، سجع مطرف وجود دارد:

گزینه «۱»: گلی، بلبلی

گزینه «۲»: ما، رعنا

گزینه «۳»: زمی، آدمی

۱۱۰-

(سمیه قان‌بیلی، سجع و انواع آن، صفحه ۵۳)
بدانیم و نمائیم: سجع متوازی / کار و کردار: سجع مطرف / افزون و رهنمون: سجع مطرف

تاریخ (۱) ایران و جهان باستان

۱۱۱-

(علی‌ممد کریمی، مطالعه و کاوش در گذشته‌های دور، صفحه ۶۴)
با خوانده شدن خط میخی توسط سیر هنری راولینسون علاقه اروپاییان به فعالیت‌های باستان‌شناسی در ایران بیشتر شد و دولت فرانسه اجازه حفاری و سپس امتیاز انحصاری کاوش‌های باستانی را در سرتاسر ایران به دست آورد.

۱۱۲-

(مهمردخان هوشیاری، از ورود آریایی‌ها تا پایان هخامنشیان، صفحه ۸۶ و ۸۷)
خشایارشا، پسر و جانشین داریوش، پس از فرونشاندن شورش‌های مصر و بابل، به یونان لشکر کشید و آتن را تصرف کرد، اما در نبرد دریایی در تنگه سالامیس توفیقی به دست نیاورد. اردشیر دوم به خوش‌گذرانی و راحت‌طلبی مشهور بود. در دوران فرمانروایی او مصر از سیطره هخامنشیان خارج شد.

۱۱۳-

(مهری کردران، از ورود آریایی‌ها تا پایان هخامنشیان، صفحه ۸۱ و ۸۲)
الف) آشور که حکومت نسبتاً نیرومندی در شمال بین‌النهرین به شمار می‌رفت، برای به دست آوردن فلزات، سنگ‌های قیمتی و غنائم دیگر، دائماً به سرزمین‌های همسایه، از جمله نواحی غربی ایران هجوم می‌آورد.
ب) حکومت ماد، قوم بزرگ پارسی را تحت فرمان خود درآورد. در آن زمان شاخه‌ای از خاندان هخامنشی، در فارس به مرکزیت شهر انشان (انزان)، حکومت محلی کوچکی تشکیل داده بودند.

۱۱۴-

(مهمردخان هوشیاری، از ورود آریایی‌ها تا پایان هخامنشیان، صفحه ۸۵)
در زمان پادشاهی کمبوجیه (پسر و جانشین کوروش بزرگ) مصر به تصرف هخامنشیان درآمد. با فتح این سرزمین، قلمرو هخامنشیان به قاره آفریقا نیز گسترش یافت و به نهایت وسعت و عظمت خود رسید. داریوش بزرگ به‌منظور دفع حملات قبایل صحراگرد سکایی، به مناطق دوردستی در شمال دریای سیاه و جنوب روسیه کنونی لشکر کشی کرد.

۱۱۵-

(آزاره میرزائی، سپیده‌دم تمدن ایرانی، صفحه‌های ۷۴ و ۷۷ تا ۷۹)
الف) جغازنبیل در نزدیکی شهر شوش، شاهکار معماری ایلام به‌شمار می‌رود.
ب) به‌طور کلی در جوامع باستانی فلات ایران، زنان موقعیت اجتماعی ممتازی داشتند و دارای قدرت و نفوذ فراوان بودند.
پ) ایلامیان در بخش شرقی قلمرو خود، واقع در استان فارس امروزی پایتخت دیگری به نام انشان یا انزان داشتند.
ت) مفرغ‌های لرستان، بهترین نمونه از صنعت و هنر فلزکاری ایران به‌شمار می‌روند.

۱۱۶-

(مهری کردران، از ورود آریایی‌ها تا پایان هخامنشیان، صفحه ۸۱ تا ۸۳)
الف) کوروش فرمان داد تا ماجرای فتح صلح‌آمیز بابل را بر لوحی استوانه‌ای از گل رس به زبان بابلی بنویسند. این لوح که در سال ۱۸۷۹ م. / ۱۲۵۸ ش. در بابل کشف شد، هم‌اکنون در موزه بریتانیا در لندن نگهداری می‌شود و به «منشور کوروش» معروف است.
ب) دهیوک شهر اکباتان را بنا کرد / کوروش دوم با از میان برداشتن آستیگ، ماد را از بین برد و فتح بابل توسط کوروش بزرگ رخ داد.

۱۱۷-

(آزاره میرزائی، مطالعه و کاوش در گذشته‌های دور، صفحه ۶۶ تا ۶۸)
الف) آب‌بندها، جزء منابع اصلی یا دست اول (غیرنوشتاری) قرار دارند.
ب) عمده منابع نوشتاری غیر ایرانی را کتاب‌های مورخان یونانی و رومی تشکیل می‌دهند.
پ) مهم‌ترین منابع نوشتاری ایرانی مربوط به دوره هخامنشیان و ساسانیان است.

۱۱۸-

(آزاره میرزائی، مطالعه و کاوش در گذشته‌های دور، صفحه‌های ۶۵، ۶۷ و ۶۸)
تشریح عبارت‌های نادرست:
الف) محتوای خدای‌نامه‌ها، آمیخته با افسانه و قصه‌های کهن بوده و مطالب راجع به دوره ساسانی در آنها با واقعیات تاریخی انطباق دارد.
ب) سنگ‌نوشته شاپور یکم در کعبه زرتشت در نقش رستم که شرح جنگ‌های این پادشاه با رومیان را بازگو می‌کند.

۱۱۹-

(مبیه مهبی، سیده‌دم تمدن ایرانی، صفحه ۷۶ و ۷۷)
دوران تاریخی فلات ایران با تاریخ ایلام، که اطلاعات مکتوبی درباره آن وجود دارد، آغاز می‌شود. ایلام با دیگر مناطق فلات ایران و سرزمین‌های مجاور آن، مانند آسیای صغیر و هند، روابط تجاری داشت. ارتباط‌های سیاسی و تجاری موجب شکل‌گیری روابط فرهنگی میان این سرزمین‌ها شد و دین، فرهنگ، خط و زبان آنها را تحت تأثیر قرارداد.

۱۲۰-

(مبیه مهبی، سیده‌دم تمدن ایرانی، صفحه ۷۱)
موقعیت جغرافیایی فلات ایران نیز تأثیر زیادی بر شکل‌گیری تاریخ و تمدن آن داشته است. ایران به واسطه موقعیت جغرافیایی خاص خود در جنوب غربی آسیا، پل ارتباطی شرق و غرب جهان باستان بود. در عصر باستان، مهم‌ترین راه‌های زمینی و دریایی که تمدن‌ها و کشورهای بزرگ را به یکدیگر متصل می‌کردند، از میهن ما می‌گذشتند و خلیج فارس و دریای مکران نقش مهمی در برقراری ارتباط تجاری، سیاسی، نظامی و فرهنگی میان سرزمین‌های دور و نزدیک جهان آن روز داشتند.

تاریخ (۱) ایران و جهان باستان (شاهد «گواه»)

۱۲۱-

(کتاب جامع، مطالعه و کاوش در گذشته‌های دور، صفحه ۶۳ کتاب درسی)
مورخان پاسارگاد، پایتخت کوروش را به حضرت سلیمان (ع) منسوب می‌نمودند و آرامگاه بنیان‌گذار سلسله هخامنشی را قبر مادر حضرت سلیمان (ع) می‌شمردند.

۱۲۲-

(کتاب جامع، مطالعه و کاوش در گذشته‌های دور، صفحه ۶۵ کتاب درسی)
پیماد این کاوش‌ها و تحقیقات، شناسایی بیشتر سلسله‌های پادشاهی مادی تا ساسانیان بود و امکان تشخیص تاریخ واقعی از افسانه، تا حدودی فراهم آمد و نشان داد که چندین هزار سال پیش از مهاجرت اقوام آریایی، ساکنان فلات ایران به یک‌جانشینی و کشاورزی روی آورده و همچنین تقسیم‌بندی جدیدی از سوی مورخان برای تاریخ ایران در دوره باستان ارائه گردید.

۱۲۳-

(کتاب جامع، سیده‌دم تمدن ایرانی، صفحه ۷۱ کتاب درسی)
کشور ما به خاطر موقعیت جغرافیایی خود، پیاپی در معرض مهاجرت‌ها و هجوم پیاپی اقوام مختلف و حکومت‌های خارجی قرار داشت. این مهاجرت‌ها و هجوم‌ها تأثیر فوق‌العاده‌ای بر جنبه‌های گوناگون زندگی سیاسی، اجتماعی، فکری، فرهنگی و اقتصادی ایرانیان در طول تاریخ گذاشته است.

۱۲۴-

(کتاب جامع، سیده‌دم تمدن ایرانی، صفحه ۷۵ کتاب درسی)
شوش و چغامیش در خوزستان و سیلک در کاشان از جمله شهرهایی هستند که در حدود ۵۰۰۰ سال پیش، در فلات ایران به وجود آمدند.

۱۲۵-

(کتاب جامع، سیده‌دم تمدن ایرانی، صفحه ۷۴ کتاب درسی)
تشریح گزینه‌ها:
گزینه‌ی «۱»: قسمت اول، نادرست - قسمت دوم، درست
گزینه‌ی «۲»: قسمت اول، درست - قسمت دوم، درست
گزینه‌ی «۳»: قسمت اول، درست - قسمت دوم، نادرست (در حدود ۵ تا ۷ هزار سال پیش)
گزینه‌ی «۴»: قسمت اول، نادرست (سطح دیوارها، کاهگل پوشانده شده بود و سقف خانه‌ها با تیرهای چوبی بود) - قسمت دوم، نادرست (تپه یحیی در کرمان)

۱۲۶-

(کتاب جامع، سیده‌دم تمدن ایرانی، صفحه ۷۷ کتاب درسی)
حکومت ایلام، سرانجام پس از قرن‌ها سلطنت، بر اثر یورش ویرانگر آشوریان در قرن ۷ ق.م. دچار انحطاط و فروپاشی شد.

۱۲۷-

(کتاب جامع، از ورود آریایی‌ها تا پایان هخامنشیان، صفحه ۸۵ کتاب درسی)
اهمیت و شهرت فوق‌العاده داریوش بزرگ در تاریخ ایران، به خاطر اقدامات اساسی و کم‌نظیری بود که برای ایجاد تشکیلات نوین اداری، نظامی و اقتصادی انجام داد.

۱۲۸-

(کتاب جامع، از ورود آریایی‌ها تا پایان هخامنشیان، صفحه ۸۱ کتاب درسی)
یورش‌ها و غارت‌گری‌های پیاپی آشوریان، زمینه اتحاد قبایل پراکنده ماد را فراهم آورد.

۱۲۹-

(کتاب جامع، از ورود آریایی‌ها تا پایان هخامنشیان، صفحه ۸۸ کتاب درسی)
داریوش سوم (آخرین پادشاه هخامنشی) از برابر اسکندر گریخت و در سال ۳۳۰ ق.م. نزدیک دامغان کنونی به قتل رسید.

۱۳۰-

(کتاب جامع، از ورود آریایی‌ها تا پایان هخامنشیان، صفحه ۸۶ کتاب درسی)
آتنی‌های یکی از شهرهای یونانی‌نشین آسیای صغیر به نام میلئوس (مَلطیه) را تشویق به شورش علیه هخامنشیان کردند و سپس به همراه شورشیان به شهر سارد هجوم آورده، آن‌جا را آتش زدند. داریوش نیز تصمیم به تنبیه آتنی‌ها گرفت. که سرانجام در بی‌یورش ناگهانی آتنی‌ها و عدم موفقیت تیراندازان پارسی، سپاه ایران عقب‌نشینی کرد.

جغرافیای ایران

۱۳۱-

(مهری کارران، آب و هوای ایران، صفحه‌های ۳۳، ۳۶ و ۳۷)
الف) عرض جغرافیایی، پرفشار جنب حاره‌ای و دوری و نزدیکی به دریاها، مهم‌ترین عوامل ناشی از موقعیت جغرافیایی است که بر آب و هوای کشور اثر دارد.
ب) در هواشناسی سعی می‌شود عناصر و عوامل به‌وجود آورنده هوا مانند بارش، دما و ... شناسایی شود تا در نتیجه این شناخت، بتوان وضع هوا را در کوتاه‌مدت پیش‌بینی کرد.
ج) سازمان هواشناسی کشور با استفاده از اطلاعات روزانه مانند فشار، رطوبت و دما نقشه‌های هواشناسی تهیه می‌کند.

۱۳۲-

(ممدعلی قطیعی بابکی، آب و هوای ایران، صفحه ۳۹)
گاهی در دوره سرد سال «توده هوای سودانی» رطوبت دریای سرخ را به ایران می‌آورد و باعث بارندگی می‌شود.
توضیح ارائه‌شده در گزینه «۳»، درباره توده هوای گرم و خشک است.

۱۳۳-

(آزاره میرزایی، آب و هوای ایران، صفحه ۴۵)
محدوده جغرافیایی بحرانی پدیده ریزگردها، کشورهای ایران، عراق، ترکیه، کویت و عربستان است. عواملی چون کاهش ریزش‌های جوی، خشک شدن باتلاق‌ها و مدبریت ضعیف منابع آب در این مناطق، باعث شکل‌گیری این پدیده شده است. ریزگردها موجب آسیب رساندن به جنگل‌های زاگرس (بلوط) و کاهش میزان تولید محصولات کشاورزی می‌شوند.
توضیح: کاهش ریزش‌های جوی از علل شکل‌گیری ریزگردها و آسیب رساندن به جنگل‌های بلوط از پیامدهای این پدیده است.



جامعه‌شناسی (۱)

۱۳۴-

(آزراه میرزائی، منابع آب ایران، صفحه ۴۹)

الف) اگر کانون‌های آبیگر در فصول سرد سال، ذخیره برف خود را تا ابتدای ماه‌های گرم سال حفظ کنند، جزء کانون‌های فصلی به‌شمار می‌روند.
ب) کانون‌های آبیگری که بیش از ۵۰۰ میلی‌متر بارش داشته باشند و حداقل در هشت ماه از سال، این بارش‌ها اتفاق بیفتند، به آن‌ها کانون‌های دائمی می‌گویند.
پ) در کوهستان‌های نزدیک مناطق گرم و خشک، که گاهی بارش‌های کوتاه و اتفاقی رخ می‌دهد، نوعی کانون آبیگر موقت شکل می‌گیرد که آن‌ها را کانون‌های اتفاقی می‌نامند.

۱۳۵-

(مهری کلردان، منابع آب ایران، صفحه ۵۳)

الف) صید ماهیان خاویاری مختص شمال کشور است.
ب) خلیج‌های کوچک سواحل خلیج فارس را «خور» می‌گویند.
ج) خارک، کیش، فرور، ابوموسی، تنب بزرگ، تنب کوچک، لاوان، هنگام، لارک و هرمز از جزایر خلیج فارس‌اند.
د) کارون، کرخه، دالکی و مند از مهم‌ترین رودهایی‌اند که به خلیج فارس می‌ریزند.

۱۳۶-

(مهری کلردان، منابع آب ایران، صفحه ۴۸)

در ایران بیشتر بارش‌ها در اواخر فصل پاییز تا اوایل فصل بهار می‌بارد، به این دلیل هرچه به پایان این دوره نزدیک‌تر می‌شویم، آبدهی رودها بیشتر می‌شود.

۱۳۷-

(مهمرب علی فطیبه بایگی، منابع آب ایران، صفحه ۵۰ و ۵۱)

تشریح عبارت‌های نادرست:

الف) ایران به واسطه دریای خزر و از طریق کانال دن - ولگا به دریای سیاه ارتباط پیدا کرده است.
ب) حوضه آبریز قره‌قوم در شمال شرق کشور قرار دارد.
د) تعریف ارائه‌شده مربوط به حوضه آبریز خارجی است. در حوضه آبریز داخلی، آب رودها وارد دریاچه‌های داخلی می‌شود.

۱۳۸-

(مهری کلردان، منابع آب ایران، صفحه ۵۷ و ۵۸)

الف) آب دریاچه ارومیه موجب معتدل شدن آب و هوای منطقه شده است.
ب) فرور از جزایر منطقه جنوبی کشور است.
ج) وجود موانعی که چرخه آب را در دریاچه تغییر داده است، از عوامل کاهش آب دریاچه است.

۱۳۹-

(مهمرب علی فطیبه بایگی، منابع آب ایران، صفحه ۵۷)

- برخی از رودهایی که به دریاچه ارومیه می‌ریزند، از لایه‌های نمکی عبور می‌کنند و باعث شوری بسیار آب دریاچه می‌شوند.
- عمیق‌ترین نقطه دریاچه ارومیه، در شمال غربی آن است.

۱۴۰-

(آزراه میرزائی، منابع آب ایران، صفحه ۵۴ و ۵۵)

تشریح عبارت‌های غلط:

الف) عمق دریای عمان تا ۲۰۰۰ متر می‌رسد.
ب) چابهار در شمال دریای عمان قرار دارد.
ت) دریای مکران (دریای عمان کنونی) بین ایران، پاکستان و عمان مشترک است.

۱۴۱-

(مهمرب ابراهیم مازنی، ارزیابی جهان‌های اجتماعی، صفحه ۵۱ تا ۵۳)

آرمان‌های جهان اجتماعی در ارزش‌ها متبلور می‌شود. واقعیت‌های هر جهان اجتماعی را می‌توان در پرتو آرمان‌های آن ارزیابی کرد. ارزش‌ها، راهنمای کنش اعضای جهان اجتماعی‌اند.

۱۴۲-

(هژبر رفیعی، ارزیابی جهان‌های اجتماعی، صفحه ۵۲ و ۵۴)

علوم تجربی توان دآوری درباره فنون و روش‌های اجرایی را دارند. برنامه‌ریزان فرهنگی هر جامعه، همواره تلاش می‌کنند تا از طریق تعلیم و تربیت، زمینه تحقق بیشتر آرمان‌ها و ورود آنها به قلمرو واقعی جهان اجتماعی را فراهم کنند.

۱۴۳-

(مهمرب ابراهیم مازنی، توکیبی، صفحه ۵۴، ۵۸ و ۷۹)

تقدس حیوانات در معابد هندوستان، یک عنصر باطل درون فرهنگ آرمانی و واقعی جامعه هندوستان است. تکاثر (مال‌اندوزی) از ارزش‌ها و هنجارهای باطل هم در فرهنگ آرمانی و هم در فرهنگ واقعی جوامع است. اقلان روشی است که به واسطه آن، فرهنگ در افراد درونی می‌شود.

۱۴۴-

(آزراه میرزائی، هویت، صفحه ۶۹)

در جامعه سرمایه‌داری هویت افراد بیش‌تر به ثروت و توان اقتصادی آن‌ها وابسته است. هر جهان اجتماعی براساس هویت خود، با طبیعت و بدن آدمی تعامل می‌کند.

۱۴۵-

(میبیه مهبی، هویت، صفحه ۶۷ و ۶۸)

هویت انسان در سه بعد مورد بررسی قرار می‌گیرد: بعد جسمانی (بدن)، بعد نفسانی (نفس) و ویژگی‌های روانی و اخلاقی) و بعد اجتماعی (نقش و عضویت فرد در جهان اجتماعی).

عبارت «ترشح بیش از اندازه غده تیروئید موجب عصبانی شدن انسان می‌شود.» به تأثیر جهان طبیعی و بعد جسمانی (بدن) بر جهان نفسانی اشاره می‌کند. عبارت «یک انسان باتقوا، جهانی را تغییر می‌دهد» به تأثیر جهان نفسانی (نفس) و ویژگی‌های روانی و اخلاقی) بر جهان اجتماعی اشاره می‌کند.

۱۴۶-

(آزراه میرزائی، هویت، صفحه ۷۳)

وجود نظریات متفاوت درباره هویت، نشانه این است که امکان خطا و اشتباه در شناخت هویت وجود دارد. بخشی از هویت ما که دیگران به آن پی می‌برند، هویت آگاهانه نام دارد.

۱۴۷-

(میبیه مهبی، توکیبی، صفحه ۶۹ و ۷۶)

هویت اجتماعی هر فرد، درون جهان اجتماعی و بر اساس عقاید و ارزش‌های آن شکل می‌گیرد. به فرآیندی که هر فرد برای مشارکت در زندگی اجتماعی دنبال می‌کند و مسیری که برای شکل‌گیری هویت اجتماعی افراد طی می‌شود، جامعه‌پذیری می‌گویند.

۱۴۸-

(آزراه میرزائی، بازتولید هویت اجتماعی، صفحه ۷۶)

جهان اجتماعی پس از تولد هر فرد، بخشی از هویت اجتماعی او را تعیین می‌کند.

۱۴۹-

(هژبر رفیعی، بازتولید هویت اجتماعی، صفحه ۸۰)

هر جهان اجتماعی که روش‌های مناسبی برای کنترل اجتماعی نداشته باشد، در معرض آسیب‌های بیشتری قرار می‌گیرد و بازتولیدش با مشکل مواجه می‌شود، امر به معروف و نهی از منکر در فرایندهای جامعه‌پذیری و کنترل اجتماعی نقش مهمی دارند.

۱۵۰-

(اکبران اله‌مرازی، بازتولید هویت اجتماعی، صفحه ۷۸ و ۷۹)

کژروی اجتماعی: کنش‌هایی که برخلاف عقاید، ارزش‌ها و هنجارهای جامعه هستند. فطرت: مجموعه بینش‌ها و گرایش‌هایی چون حقیقت‌جویی، فضیلت‌خواهی و زیبایی‌دوستی، عشق و پرستش در آفرینش انسان است که او را از سایر موجودات ممتاز می‌کند.

منطق

۱۵۶-

(فاطمه دانشور صائین، اقسام استدلال استقرایی، صفحه ۴۷)

این استدلال یک استقرای تعمیمی است و مغالطه‌ای که در این استدلال رخ می‌دهد مغالطه «تعمیم شتاب‌زده» است. زیرا در یک استقرای تعمیمی باید نمونه‌های آماری به صورت تصادفی انتخاب شود.

۱۵۷-

(مهمرباطهر کریمی، اقسام استدلال استقرایی، صفحه ۴۶)

استقرای تعمیمی یکی از اقسام استدلال استقرایی می‌باشد. از آنجا که در استقرای تعمیمی، تک تک جامعه آماری را بررسی نمی‌کنیم و از نمونه‌های تصادفی استفاده می‌کنیم، مبنای آن براساس تخمین بنا شده است و نمی‌توان نتیجه یقینی از آن گرفت.

تشریح گزینه‌های دیگر:

گزینه «۱»: این گزینه از ویژگی‌های استدلال قیاسی می‌باشد که در آن نتیجه همواره یقینی است.

گزینه «۳»: این گزینه از ویژگی‌های استقرای تمثیلی می‌باشد که در آن به جهت مشابهت میان دو امر، حکم یکی بر دیگری جاری می‌شود

گزینه «۴»: در این گزینه از مقدمات استدلال قیاسی سخن به میان آمده است. اگر مقدمات یک استدلال یقینی باشند نتیجه نیز به تبع آن مقدمات یقینی خواهد بود

۱۵۸-

(مهمرباطهر کریمی، قضیه حملی، صفحه ۵۵ و ۵۶)

به قضیه‌ای که در آن به ثبوت یا نفی چیزی برای چیز دیگر حکم می‌شود، قضیه حملی می‌گویند. در این قضیه، سه امر، موضوع، محمول و نسبت وجود دارد و محمول قضیه برای موضوع آن ثابت و یا نفی می‌شود.

تشریح گزینه‌های دیگر:

گزینه «۲»: این گزینه دربردارنده تعریف قضیه شرطی است

گزینه «۳»: این گزینه از ویژگی‌های جملات انشایی می‌باشد

گزینه «۴»: این گزینه نیز بازگوکننده یکی از خصوصیات جملات انشایی است

۱۵۹-

(فاطمه دانشور صائین، اقسام استدلال استقرایی، صفحه ۴۲ تا ۴۸)

در استدلال اول، روان‌شناس با مشاهده مراجعان خود، حکم آنها را به کل جامعه تعمیم داده است که «استقرای تعمیمی» است و در استدلال دوم براساس مشابهت ظاهری دو امر جزئی، احکام یکی را بر دیگری تسری داده است که این استدلال «استقرای تمثیلی» است.

۱۶۰-

(سیرمهطفی موسویان، اقسام استدلال استقرایی، صفحه ۴۸)

در این گزینه احتمالات مختلف بررسی می‌شود و به این نتیجه می‌رسیم. نکته این است که این نتیجه‌گیری قطعی و دقیق نیست. زیرا هنوز هم ممکن است کار پدر خانواده باشد.

نکات مهم درسی:

هنگامی که کارآگاهی با صحنه جرم مواجه می‌شود، احتمالات مختلفی را بررسی می‌کند و با حذف تبیین‌های اشتباه، به بهترین تبیین دست می‌یابد. این روش نیز نوعی استدلال استقرایی است. در این روش که آن را «استنتاج بهترین تبیین» می‌نامند، دقیقاً همانند یک کارآگاه عمل می‌کنیم.

۱۵۱-

(سا فیروزه، اقسام استدلال استقرایی، صفحه ۴۴)

برای مقابله با مغالطه تمثیل ناروا از دو روش می‌توان استفاده کرد که احمد از اختلاف میان مدت زمان کار رضا و دوستش استفاده کرده است، پس به وجوه اختلاف اشاره کرده است.

۱۵۲-

(ارمله بابائی صومعه‌کبوری، اقسام استدلال استقرایی، صفحه ۴۲ تا ۴۹)

الف) با مشاهده چند نمونه جزئی، حکم کلی صادر شده است پس استقرای تعمیمی است.

ب) استدلال براساس مقایسه و شباهت میان دو میوه است. پس استدلال استقرای تمثیلی

ج) از میان احتمالات مختلف، بهترین نتیجه بیان شده است.

د) استدلال کودک براساس شباهت میان لباس افراد ذکر شده است. پس استدلال استقرایی تمثیلی است.

۱۵۳-

(سعیر حسن‌زاده، اقسام استدلال استقرایی، صفحه ۴۲ تا ۴۹)

در این گزینه شترمرغ که حیوانی کاملاً متفاوت از مرغ است، به مرغ تمثیل شده است و ویژگی مرغ به او نسبت داده شده است. بنابر این، این استدلال تمثیلی است.

نکات مهم درسی:

استدلال‌های به کار رفته در سوال‌ها ممکن است غلط باشند، درستی یا غلطی استدلال تأثیری در نوع آن ندارد.

تشریح گزینه‌های دیگر:

گزینه «۱»: این استدلال، استدلالی قیاسی است. چرا که با فرض صدق مقدمات نتیجه لزوماً صادق است. هرچند که مقدمه این استدلال کاذب است: همه فلزات جامد نیستند، حیوه از جمله فلزات مایع است.

گزینه «۲»: استدلال به کار رفته در این گزینه استقرایی تعمیمی است.

گزینه «۴»: استدلال به کار رفته در این سوال استنتاج بر اساس بهترین تبیین است. هرچند که ممکن است گاز متصاعد شده از بخاری سبب رشد بیشتر گلها شده باشد و یا اینکه رفت و آمد نزدیک درب سبب رشد کمتر گل‌ها شده باشد، اما به نظر می‌رسد بهترین سبب برای رشد، حرارت بخاری باشد.

۱۵۴-

(سا فیروزه، قضیه حملی، صفحه ۵۹)

هر گردی گردو نیست یعنی بعضی گردوها گردو نیستند و این قضیه سالبه جزئی است.

۱۵۵-

(سیرمهطفی موسویان، اقسام استدلال استقرایی، صفحه ۴۲ تا ۴۷)

در این گزینه، استقرای تمثیلی به کار رفته است، زیرا والیبال به فوتبال تشبیه شده است.

تشریح گزینه‌های دیگر:

گزینه «۲»: در این گزینه، گرد بودن یک کیلو گردو به همه گردوها تعمیم داده شده است.

گزینه «۳»: در این گزینه، گران‌فروشی چند مغازه‌دار به همه فروشندگان شهر تعمیم داده شده است.

گزینه «۴»: در این گزینه، استفاده از اینترنت توسط چند نفر به همه افراد تعمیم داده شده است.