

۱ - واژه «تا» در همه گزینه‌ها یکسان به کار رفته است بجز گزینه
 ۱) راز من در غمت چو پیدا شد
 ۲) تا دل من برده‌ای قصد جفا کرده‌ای
 ۳) مه نخوانم ترا معاذ الله
 ۴) سپر افکنده آسمان تا تو

روی تا کی ز من نماند

نی بر من بوده‌ای نی غم من خورده‌ای

مه نمانست تا تو پیدایی

رایت جور بر افراشته‌ای

۲ - در عبارت زیر چند واژه غیر ساده هست؟

«این سراینده قرن پنج، در سفرنامه خود که «خاطره نگاشت» است، با گزارش احوال خویش و شرح رخدادهای روزگار، ما را به سفر در دل تاریخ می‌برد.»

۱) هفت تا ۲) شش تا ۳) پنج تا ۴) چهار تا

۳ - فعل مشخص شده در کدام گزینه بر معنای استمرار دلالت دارد؟

۱) از آن‌جا با خجالت بیرون آمدم. ۲) ما به گوشه‌ای باز شدیم.
 ۳) قیاس کند که مرا اهلیت چیست. ۴) او را با وزیر صحبتی بودی.

۴ - در چند مورد از ابیات زیر، هر دو نوع «واو» عطف و ربط هستند؟

الف) چون گل و می دمی از پرده برون آی و در آ

ب) همی بلند بر آرند و بس فرو فکنند

ج) به نظم و نثر کسی را گر افتخار سزاست

د) عجب مدار ز من نظم خوب و نثر بدیع

ه) آن جود و عدل دارد سلطان که پیش از این

۱) یکی ۲) دو تا ۳) سه تا ۴) چهار تا

۵ - نقش دستوری کدام واژه مشخص شده با گزینه‌های دیگر یکسان نیست؟

۱) صورت از او چیزی می‌طلبید. ۲) تمامت خود را می‌خواست.
 ۳) معلم از مخمسه رسته بود. ۴) شتابان خط‌هایی در هم کشید.

۶ - معنی کدام گزینه اشتباه نوشته شده است؟

۱) مُکاری از ما سی دینار مغربی می‌خواست: کرایه‌دهنده اسب و شتر از ما سی دینار مغرب طلبکار بود.

۲) وسعتی نداشت که حال مرا مرمتی کند: دست‌تنگ بود و نمی‌توانست من را کمکی کند.

۳) شوخ از خود باز کنیم: چرک و کثافت تنمان را بشوئیم.

۴) قیم و دلاک آمدند و خدمت کردند: کارگران حمام به خدمت ما رسیدند و مشغول به کار شدند.

۷ - معنای مقابل چند واژه نادرست است؟

(دستار: عبا)، (مایه: دارایی)، (آورد: کارزار)، (باره: اسب)، (دد: دام)، (تقریظ: نوشتن)، (نسیان: فراموشی)، (وقب: هر فرورفتگی اندام چون گودی چشم)

۱) چهار ۲) سه ۳) دو ۴) یک

۸ - عبارت زیر به کدام یک از ویژگی‌های نیمه اشاره ندارد؟

«هم‌چون مروارید در دلِ صدف کج و کوله‌ای سال‌ها بسته ماند»

۱) هم‌رنگی با جماعت ۲) ناسازگاری روح بزرگ و ارزشمند نیما با شهرنشینی

۳) ارزشمندی شعر نیما در میان اهالی شهر ۴) ارزشمندی وجود نیما در بین اهالی شهر

۹ - در بیت «دریایم و نیست باکم از طوفان / دریا همه عمر، خوابش آشفته است» کدام آرایه وجود ندارد؟

۱) تشبیه ۲) تناسب ۳) استعاره ۴) جناس

۱۰ - در عبارت «به شدتی که از روزگار رسد نومید نباید بود» واژه «شدت» به چه معناست؟

- ۱) حرارت ۲) سختی ۳) زیادی ۴) گستردگی

۱۱ - عین الفاعل اسم ظاهر:

- ۱) نحن نَرْجِعُ إِلَى الْمَدْرَسَةِ. ۲) الصَّيَادُونَ حَفَرُوا حُفْرَةً عَمِيقَةً. ۳) «يَرْفَعُ اللَّهُ الَّذِينَ...» ۴) الْأَطِبَّاءُ يَسْتَخْدِمُونَ الْأَعْشَابَ الطَّيْبَةَ.

۱۲ - عین الأصح و الأدقّ فی الجواب للترجمة أو المفهوم:

«تَعُوْضُ الْعِيُونُ الْمُضِيئَةُ لِبَعْضِ الْأَسْمَاكِ نَقْصَ الضَّوْءِ فِي أَعْمَاقِ الْمَحِيْطِ بِالْحَرَكَةِ فِي أَتْجَاهَاتٍ مُخْتَلِفَةٍ.»:

- ۱) چشم‌های نورانی برخی ماهی‌ها، با حرکت در جهات گوناگون، کمبود نور در اعماق اقیانوس را جبران می‌کنند.
۲) چشمان روشن بعضی ماهی‌ها، نقص روشنی در اعماق محیط را با چرخش در جهت‌های مختلف برطرف می‌کنند.
۳) چشم‌های نورانی بعضی از ماهی‌ها، نقص نور را در عمق اقیانوس با چرخیدن در جهت‌های گوناگون برطرف می‌کنند.
۴) چشمان روشن برخی از ماهی‌ها، با حرکت در جهات مختلف، کمبود روشنی در عمق محیط را جبران می‌کنند.

۱۳ - عین الأصح و الأدقّ فی الجواب للترجمة أو المفهوم:

«لِلبَيْطَةِ غَدَّةٌ طَبِيعِيَّةٌ بِالْقُرْبِ مِنْ ذَنْبِهَا تَحْتَوِي زَيْتًا خَاصًّا يَنْتَشِرُ عَلَيَّ جَسَدِهَا فَلَا تَتَأَثَّرُ بِالْمَاءِ.»:

- ۱) اردک غده‌ای طبیعی نزدیک دمش دارد که روغنی مخصوص را دربر دارد که بر روی بدنش پخش می‌شود پس تحت تأثیر آب قرار نمی‌گیرد.
۲) برای اردک مخزنی طبیعی در نزدیک دم‌هایش است که شامل روغن خاصی است که بر روی بدنش پخش می‌شود و تحت تأثیر آب قرار نمی‌گیرد.
۳) اردک‌ها در نزدیک نوک دهانشان غده‌ای طبیعی دارند که روغن مخصوصی دارد که بر روی بدن‌هایشان پخش می‌شود و تحت تأثیر آب قرار نمی‌گیرد.
۴) اردک غده‌ای طبیعی نزدیکی دمش دارد که روغن‌های مخصوصی را در بردارد که بر روی بدنش پخش می‌شود و تحت تأثیر آب‌ها قرار نمی‌گیرد.

۱۴ - فی أیّ عبارة ما جاء المفعول؟

- ۱) «و إِذْ قَالَ مُوسَى لِقَوْمِهِ يَا قَوْمِ إِنِّكُمْ ظَلَمْتُمْ أَنْفُسَكُمْ» ۲) تَعِيشُ حَيَوَانَاتٍ مَائِيَّةٍ فِي أَعْمَاقِ الْمَحِيْطِ.
۳) «يُرِيدُ أَنْ يَخْرِجَكُمْ مِنْ أَرْضِكُمْ فَمَاذَا تَأْمُرُونَ؟» ۴) «اجْعَلْ لِي لِسَانَ صِدْقٍ فِي الْآخِرِينَ»

۱۵ - عین الصّحيح فی التّهي و التّفي مّا:

- ۱) لَا تَسْجُدُوا ۲) لَا تَذْكُرْنَ ۳) لَا تَسْجُدَا ۴) لَا تَقُولُوا

۱۶ - عین الصّحيح:

«نَظَرِ إِلَى مَا قَالَ وَ لَا تَنْتَظِرِ إِلَى مَنْ قَالَ.»:

- ۱) به آنکه گفته نگاه کن و به آنچه گفته نگاه نکن.
۲) به آنچه می‌گوید نگاه کن و به آنکه می‌گوید نگاه نکن.
۳) به آنچه گفت نگاه می‌کنم به کسی که گفت نمی‌نگرم.
۴) به آنچه گفته است بنگر و به آنکه گفته است ننگر.

۱۷ - عین الخطأ فی الحوارات:

- ۱) مَسَاءَ الْخَيْرِ حَبِيبِي! - مساء النور يا عزيزي!
۲) كيف وجدت إيران؟ - إنَّ إِيْرَانَ بِلَادٌ جَمِيْلَةٌ جَدًّا
۳) أُنْتِ مِنْ بَاكِسْتَانِ؟ - لَا أَنَا إِيْرَانِي!
۴) مِنْ أَيِّ مَدِينَةٍ أَنْتِ؟ - أَنَا مِنْ مَدِينَةِ جَوِيْبَارِ فِي مَحَافِظَةِ مَازَنْدَرَانَ!

۱۸ - عین الأمر من «يسلمون» للجمع المذكّر المخاطب:

- ۱) تَسَلَّمُوا ۲) سَلَّمُوا ۳) سَلَّمُوا ۴) تُسَلَّمُونَ

۱۹ - عین الصّحيح فی التّرجمة:

إِنَّ اللَّهَ قَدْ زَانَ اللَّيْلَ بِأَنْجَمٍ كَالدُّرِّ الْمُنْتَشِرَةِ.

- ۱) همانا خداوند شب را با ستارگان که همچون مروارید پخش شده است، روشن کرده است.
۲) بدرستی که خداوند شب را زینت می‌دهد، به وسیله ستارگانی که همچون مرواریدی پراکنده‌اند.
۳) همانا خداوند شب را با ستارگانی که همچون مرواریدها پراکنده هستند، آراسته است.
۴) قطعاً خداوند شب را با ستارگانی که مثل گوهرهایی رها شده‌اند، زینت می‌دهد.

۲۰ - أیّ جمع مفردّه خطأ:

- ۱) قَادَةٌ ← قَائِد، حِبَالٌ ← حَبَل، أَيْدِيٌ ← يَد
۲) ظَوَاهِرٌ ← ظَاهِرَةٌ، نَلُوجٌ ← نَلِجٌ، عُمَلَاءٌ ← عَامِلٌ
۳) أَفْلَامٌ ← فِلمٌ، الرِّيحُ ← الرِّيحُ، السَّمَاوَاتُ ← السَّمَاءُ
۴) سَنَوَاتٌ ← سَنَةٌ، دُنُوبٌ ← ذَنْبٌ، نِيَامٌ ← نَائِمٌ

۲۱- نیکوکاران و رستگاران در بهشت، خداوند را به سبب کدام امور حمد و سپاس می‌گویند؟

۱) «حزن و اندوه را از آنان زدوده است» - «به وعده خود وفا نموده است»

۲) «حزن و اندوه را از آنان زدوده است» - «هرچه دل‌هایشان تمنا کند، آماده می‌بیند»

۳) «هرچه دل‌هایشان تمنا کند، آماده می‌بیند» - «به وعده خود وفا نموده است»

۴) «همواره احساس طراوت و تازگی می‌کند» - «آنان را از رنج و درماندگی دور کرده است»

۲۲- ارتباط عالم برزخ با دنیا را آثار اعمال انسان ها اثبات می‌کند و تأثیر مقدار فضیلت‌های برزخیان، دیدارشان را با خانواده

خوبش، رقم می‌زند و استمراربخش ارتباط انسان با دنیا، آثار رفتارهای او است. (با تغییر)

۱) ماتقدم - کیفیت - ماتقدم ۲) ماتأخر - کمیت - ماتأخر ۳) ماتقدم - کمیت - ماتأخر ۴) ماتأخر - کیفیت - ماتقدم

۲۳- بسته نشدن پرونده اعمال در عالم برزخ به چه معناست و کدام حدیث شریف به آن اشاره دارد؟

۱)

پرونده برخی اعمال انسان با مرگ باز می‌ماند و امکان دارد بر اعمال نیک و بد او افزوده یا از آنها کاسته شود. - «هرکس سنت و روش نیکی را در جامعه جاری سازد، تا وقتی که مردمی در دنیا به آن سنت عمل می‌کنند، ثواب آن اعمال را به حساب این شخص هم می‌گذارند».

۲)

پرونده همه اعمال انسان با مرگ باز می‌ماند و قطعاً بر اعمال نیک و بد او افزوده و یا از آنها کاسته می‌شود. - «قسم به کسی که جانم در دست او است، ایشان به این کلام از شما شنواترند و فقط نمی‌توانند پاسخ دهند».

۳)

پرونده برخی اعمال انسان با مرگ باز می‌ماند و امکان دارد بر اعمال نیک و بد او افزوده یا از آنها کاسته شود. - «قسم به کسی که جانم در دست او است، ایشان به این کلام از شما شنواترند و فقط نمی‌توانند پاسخ دهند».

۴)

پرونده همه اعمال انسان با مرگ باز می‌ماند و قطعاً بر اعمال نیک و بد او افزوده و یا از آنها کاسته می‌شود. - «هرکس سنت و روش نیکی را در جامعه جاری سازد، تا وقتی که مردمی در دنیا به آن سنت عمل می‌کنند، ثواب آن اعمال را به حساب این شخص هم می‌گذارند».

۲۴- تعبیر قرآن کریم از «دارالسلام» به چه معناست و کدام یک از نعمت‌های بهشت موجب رستگاری بزرگ و سرور اهل بهشت می‌باشد؟

۱) مکانی که سرای سلامتی است و در آن نیکوکاران با خدا هم صحبت‌اند. - مقام خشنودی خدا

۲) مکانی که سرای سلامتی است و در آن نیکوکاران با خدا هم صحبت‌اند. - هم نشینی با نیکوکاران و پیامبران

۳) مکانی که هیچ نقصان و ناراحتی در آن نیست. - مقام خشنودی خدا

۴) مکانی که هیچ نقصان و ناراحتی در آن نیست. - هم نشینی با نیکوکاران و پیامبران

۲۵- کدام یک درباره عالم برزخ صحیح است؟

۱) در عالم برزخ، انسان اموری را درک می‌کند که درک آن‌ها در دنیا ممکن بود ولیکن قادر به انجام آن نبود.

۲) بعد از مرگ فعالیت‌های حیاتی بدن متوقف می‌شود و انسان در برزخ به کلام زندگان دنیا ناشنوا است.

۳) در عالم برزخ انسان‌های نیکوکار از لذت‌های آن متنعم و انسان‌های بدکار نیز از رنج‌های آن متألم می‌گردند.

۴) ارتباط انسان در عالم برزخ با دنیا قطع نمی‌شود و به واسطه آثار ما تقدم همچنان برقرار است.

۲۶- «بهترین گواهان قیامت» و «کتابت اعمال آدمیان در دنیا» به ترتیب مربوط به کدام یک از شاهدان قیامت است؟

۱) فرشتگان - اعضای بدن ۲) پیامبران و امامان - اعضای بدن ۳) فرشتگان - پیامبران و امامان ۴) پیامبران و امامان - فرشتگان

۲۷- قرآن کریم در آیات گوناگون آفرینش جهان را چه می‌داند و این مفهوم به چه معناست؟

۱) عدل - برابری و مساوات ۲) حق - برابری و مساوات ۳) عدل - هدفداری خلقت جهان ۴) حق - هدفداری خلقت جهان

۲۸- کدام گرایش درونی منکران معاد را به بی‌توجهی به مرگ می‌کشاند و از دیدگاه امام حسین (ع)، سعادت یافتن مرگ ثمره چیست؟ (با تغییر)

۱) گرایش به جاودانگی - ننگ و خوار دیدن زندگی با ظالمان ۲) گرایش به شادکامی - ننگ و خوار دیدن زندگی با ظالمان

۳) گرایش به شادکامی - ثمره اضطراب و دلهره ۴) گرایش به جاودانگی - ثمره اضطراب و دلهره

۲۹- چه چیزی سبب می‌شود که انسان در مقابل گناه و زشتی واکنش نشان دهد؟

۱) راهنمایان الهی ۲) توانایی انتخاب ۳) گرایش به نیکی‌ها ۴) قوه عقل

۳۰- قرآن کریم عامل گمراه کننده‌ای را به انسان‌ها معرفی می‌کند که خود را برتر از می‌پندارد و مانع درونی رسیدن به هدف را می‌نامد.

- ① آدمیان - نفس اماره ② همه موجودات - نفس لواحه ③ آدمیان - نفس لواحه ④ همه موجودات - نفس اماره

31 - Some people believe that in 50 years' time, there no more schools. Students from home.

- ① will be / will learn ② are going to be / will learn
③ is going to be / are going to learn ④ will be / are going to learn

32 - Catherine explained the lesson to the class an experienced teacher.

- ① as good as ② as well as ③ the best of ④ better than that

33 - They cut down trees and destroy lakes. They homes and roads instead.

- ① destroy ② mean ③ protect ④ make

34 - I have been to a lot of places, but I am sure that Japan is I have ever been to.

- ① farther than the place ② the most far place ③ as far as the place ④ the farthest place

35 - A: The phone 's ringing.

B: Wait a moment. I the phone right now.

- ① answered ② will answer ③ am going to answer ④ answer

36 - Mr. Butcher looks very today. I think he is one of bosses that I have ever had.

- ① happy / the best ② happily / the better ③ happily / the best ④ happy / better

37 - In the cupboard, there are some tea cups used for special occasions.

- ① beautiful small Egyptian ② small Egyptian beautiful ③ egyptian beautiful small ④ small beautiful Egyptian

38 - A: "Do you want to play football?"

B: "No, I TV."

- ① am going to watch ② could watch ③ will watch ④ can watch

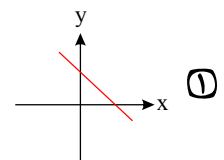
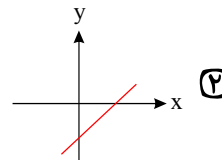
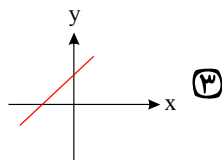
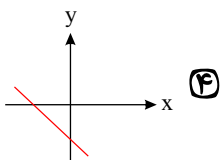
39 - The doctor told me that I was as as the day before.

- ① better ② best ③ good ④ well

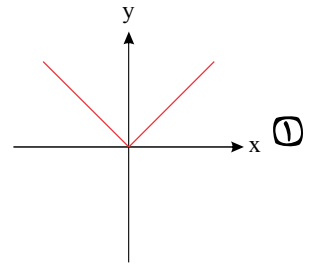
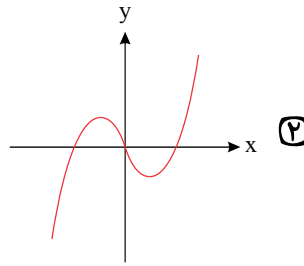
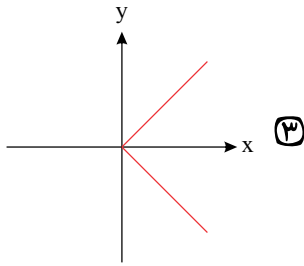
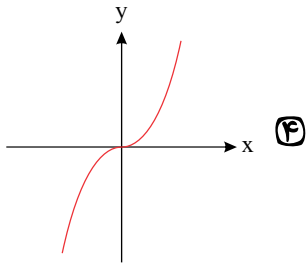
40 - We volleyball after school. It is fun, would you like to join us?

- ① play ② played ③ will play ④ are going to play

۴۱- اگر در یک تابع خطی $f(2) = -1$ و $f(-1) = 4$ باشد، نمودار آن به کدام صورت زیر است؟



۴۲- کدام یک از نمودار زیر تابع نیست؟

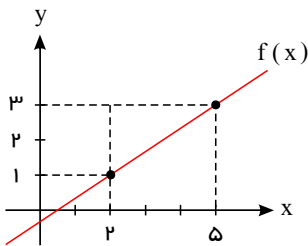


۴۳- کدام رابطه یک تابع است؟

$$f = \{(3, 1), (\sqrt{9}, 2)\} \quad \text{4} \quad R = \{(2, 5), (5, 2), (2, 2)\} \quad \text{3}$$

x	1	2	$\sqrt{3}$	$\sqrt{4}$
y	4	3	2	1

x	1	2	3	4
y	5	7	5	7

۴۴- نمودار تابع f به صورت مقابل است. $f(3)$ کدام است؟

$$\frac{5}{3} \quad \text{2}$$

$$\frac{7}{3} \quad \text{4}$$

$$\frac{13}{3} \quad \text{1}$$

$$-\frac{5}{4} \quad \text{3}$$

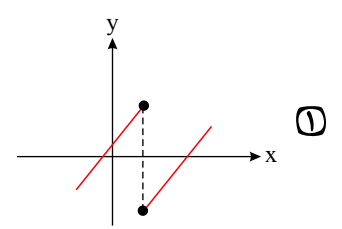
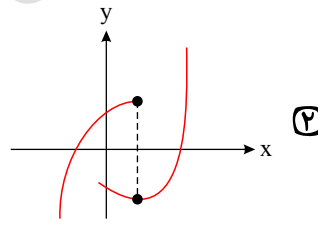
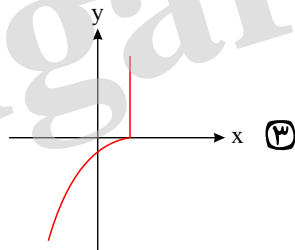
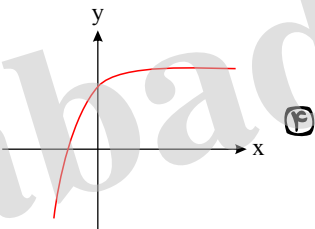
۴۵- اگر رابطه $\{(3, a+2b), (5, 4), (7, 2), (3, 7), (5, 2a-b)\}$ یک تابع باشد، $a^2 - b^2$ کدام است؟

$$6 \quad \text{4}$$

$$5 \quad \text{3}$$

$$4 \quad \text{2}$$

$$3 \quad \text{1}$$

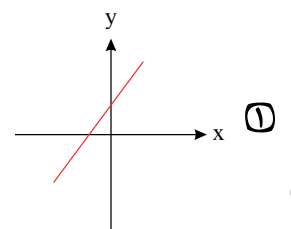
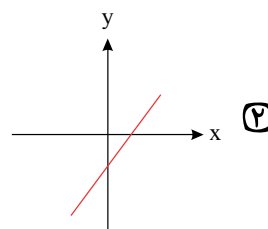
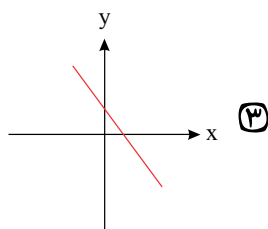
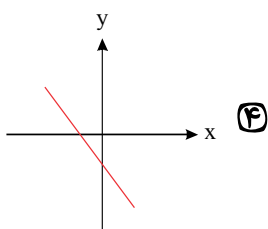
۴۶- کدام نمودار، نمایش یک تابع $y = f(x)$ است؟۴۷- اگر تابع خطی f محور x ها را در نقطه‌ای به طول $\frac{3}{2}$ قطع کند و $f(2) = 3$ باشد، در این صورت کدام گزینه صحیح است؟

$$f(-1) = -3 \quad \text{4}$$

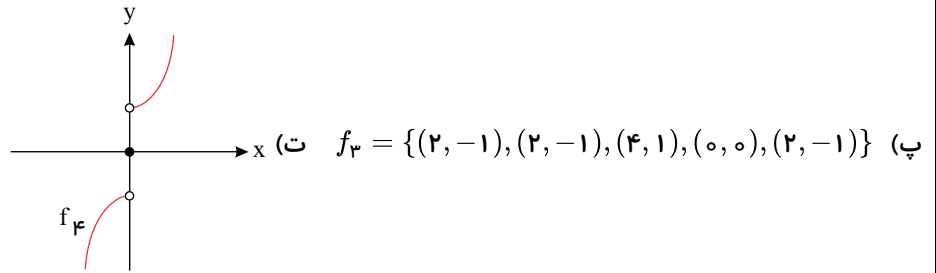
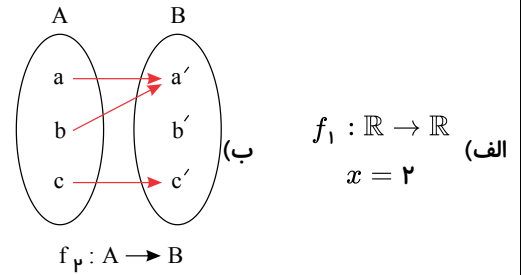
$$f(1) = -3 \quad \text{3}$$

$$f(1) = 3 \quad \text{2}$$

$$f(-1) = 3 \quad \text{1}$$

۴۸- نمودار تابعی خطی که از دو نقطه $(2, 1)$ و $(-3, -2)$ می‌گذرد، به کدام صورت می‌تواند باشد؟

۴۹- چند تعداد از موارد زیر نشان دهنده‌ی یک تابع می‌باشند؟



- ① صفر ② ۱ ③ ۲ ④ ۳

۵۰- اگر $f: A \rightarrow B$ و $A = \{-2, -1, 0, 1, 2\}$ باشد، برد تابع f چند عضو متمایز دارد؟

- ① ۵ ② ۴ ③ ۳ ④ ۲

۵۱- رابطه‌ی $f = \{(a+1, 8), (3, 27), (4, 2b), (3, a^3)\}$ یک تابع است. حاصل $2a - b$ کدام است؟

- ① ۱ ② ۲ ③ ۳ ④ ۴

۵۲- در توابع $f(x) = x^2 + 2$ و $g(x) = x - 4$ ، حاصل عبارت $\frac{f(2) \times g(4)}{f(1)}$ کدام است؟

- ① صفر ② $\frac{1}{4}$ ③ $\frac{3}{4}$ ④ $\frac{5}{2}$

۵۳- جواب معادله‌ی $3(x+2) = 4(-\frac{1}{2}x+9)$ کدام است؟

- ① ۶ ② -۶ ③ $\frac{7}{5}$ ④ $-\frac{7}{5}$

۵۴- جواب‌های معادله‌ی $3x - 2x^2 = 1$ کدام است؟

- ① $\frac{1}{2}$ و ۱ ② ۱ و $-\frac{1}{2}$ ③ ۱ و ۲ ④ -۱ و -۲

۵۵- اگر از سه برابر عددی ۵ واحد کم شود، حاصل همان عدد می‌شود. آن عدد کدام است؟

- ① $\frac{2}{5}$ ② $\frac{5}{3}$ ③ $\frac{3}{5}$ ④ $\frac{5}{2}$

۵۶- آیا اگر قیمت یک کالا کاهش یابد به تقاضای آن کالا اضافه می‌شود؟

- ① بندرت ② گهگاه ③ معمولاً ④ همیشه

۵۷- کدام گزینه در رابطه با بازیگران و فعالان عرصه‌ی اقتصاد نادرست است؟

- ① افراد، خانواده‌ها یا شرکت‌ها، انواع مؤسسات انتفاعی یا غیرانتفاعی و... «بازیگران خرد» اقتصاد هستند.
 ② به دولت که برای ایجاد نظم و انضباط و به دست آوردن سود و تأمین نیازهای شخصی فعالیت می‌کند، «بازیگر کلان» می‌گویند.
 ③ در سطح جهان به نهادهایی نیاز است که با کمک آنها روابط اقتصادی بین کشورها بیشتر رونق بگیرد.
 ④ برای اقتصاددانان مهم است که چه در عرصه‌ی داخلی و چه در عرصه‌ی خارجی، توانایی و قابلیت‌های بازیگران به خوبی رشد کند.

۵۸ - کدام گزینه به درستی، صحت یا نادرستی عبارات زیر را نشان می‌دهد؟

- نوع اول تولید آن است که انسان محصول آمادۀ طبیعت را مستقیماً برداشت می‌کند بدون آن که کاری روی آن انجام دهد. به این روش از تولید «حیازت» می‌گویند.

- تولیدکنندگان و مؤسسات اقتصادی براساس انگیزه‌های خود به دو دسته عمده «انتفاعی» و «غیر انتفاعی» تقسیم می‌شوند.

- همه محصولات و کالاها و حتی ایده‌ها و نوآوری‌ها حاصل فعالیت‌های تولیدی می‌باشند و در این مرحله از تولید، مؤسسه‌ای بر روی محصول مؤسسه قبلی کار می‌کند و بر ارزش آن می‌افزاید، این عمل در اصطلاح باعث ایجاد «ارزش افزوده» می‌شود.

- ① ص - ص - ص ② ص - غ - ص ③ غ - ص - غ ④ غ - ص - ص

۵۹ - از میان عبارات‌های زیر، کدام موارد نادرست هستند؟

الف) کار پزشکان، رانندگان و مشاوران حقوقی جزء خدمات محسوب می‌شود.

ب) تراکتور و ماشین آلات کارخانه‌ها جزء کالاهای سرمایه‌ای است.

ج) اگر فرد با کوچک‌ترین تغییر در قیمت، مصرف کالایی را تغییر دهد، اصطلاحاً آن کالا «کالای ضروری» است.

د) شرکت‌ها، انواع مؤسسات انتفاعی یا غیرانتفاعی و خیریه‌ها، بازیگران کلان اقتصاد هستند.

ه) آرد مصرفی در شیرینی‌پزی و چرخ‌گوشت صنعتی به ترتیب کالای مصرفی و واسطه‌ای هستند.

- ① ج، د، ه ② ب، د، ه ③ الف، ه، ب ④ ب، الف، ج

۶۰ - بهترین روش استفاده از منابع و امکانات کدام است؟

① به کارگیری منابع و امکانات موجود در حد رفع نیازهای داخلی جامعه

② استفاده کمتر از آن‌ها به استناد اینکه این منابع به آیندگان نیز تعلق دارد.

③ کسب بیشترین «میزان تولید» از منابع موجود در فراهم‌آوری سطح بالاتری از رفاه برای انسان

④ استفاده از آن‌ها برای «نیازهای نامحدود مالی» جامعه که نتیجتاً منجر به تأمین رفاه عمومی خواهد شد.

۶۱ - نزولی بودن منحنی تقاضا به این معناست که با «.....» مقدار تقاضا «.....» یافته و در مقابل با «.....» مقدار تقاضا «.....» می‌یابد.

- ① افزایش قیمت - کاهش - کاهش قیمت - افزایش
 ② ثبات قیمت - افزایش - کاهش قیمت - کاهش
 ③ افزایش قیمت - افزایش - کاهش قیمت - کاهش
 ④ کاهش قیمت - کاهش - افزایش قیمت - افزایش

۶۲ - هر یک از عبارات زیر به کدام مفهوم اقتصادی اشاره دارند؟

الف) ممکن است زمین‌های کشاورزی نسبتاً زیادی در اختیار جامعه باشد ولی زمین‌های مرغوبی که بازدهی خوبی دارند و یا زمین‌هایی که نزدیک به محل زندگی و تجمع انسان‌ها قرار دارند، بسیار کم است.

ب) زمین‌های کشاورزی را هم می‌توان برای تولید پوشاک به زیر کشت پنبه برد و هم برای تهیه غذا در آن گندم کاشت.

ج) انسان‌ها و جوامع، همیشه بهترین و برترین گزینه خود را از نظر منافع، انتخاب می‌کنند و با این انتخاب، بهترین گزینه بعدی خود را از دست می‌دهند.

① الف) منابع و امکانات در دسترس انسان محدود است. ب) منابع و امکانات برای انسان، هم امکان مصارف متعددی دارد و هم با روش‌های مختلفی می‌تواند از آن‌ها استفاده کند. ج) تعریف علم اقتصاد

② الف) انسان در بهره‌برداری از منابع، محدودیت دارد. ب) منابع و امکانات در دسترس انسان، محدود است. ج) هزینه فرصت.

③ الف) منابع و امکانات برای انسان، هم امکان مصارف متعددی دارد و هم با روش‌های مختلفی می‌تواند از آن‌ها استفاده کند. ب) منابع و امکانات در دسترس انسان، محدود است. ج) علم اقتصاد

④ الف) منابع و امکانات در دسترس انسان، محدود است. ب) منابع و امکانات برای انسان، هم امکان مصارف متعددی دارد و هم با روش‌های مختلفی می‌تواند از آن‌ها استفاده کند. ج) هزینه فرصت.

۶۳ - کدام عکس‌العمل در بازار و در شرایطی که مازاد عرضه وجود دارد، بازار را به سمت قیمت تعادلی سوق می‌دهد؟

- ① افزایش قیمت کالا ② کاهش تقاضا از سوی مصرف‌کنندگان ③ کاهش قیمت کالا ④ افزایش مقدار تولید کالا

۶۴- کدام گروه از کالا به ترتیب تجملی، ضروری، واسطه‌ای و سرمایه‌ای هستند؟

- ① لوستر - خوراک - پوشاک - اتوبوس ② لوستر - پوشاک - آرد - اتوبوس ③ آرد - خوراک - نان - لوستر ④ آرد - پوشاک - لوستر - خودرو

۶۵- در کدام شرایط «اتفاق زیر» رخ می‌نماید؟

«افزایش قیمت» تا سطحی ادامه می‌یابد که در آن، فاصله‌ی میان «عرضه و تقاضا» از بین برود و تعادل در «بازار» حفظ شود؛ این «سطح قیمت» همان «قیمت تعادلی» است.

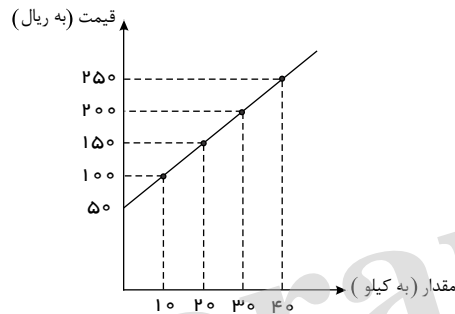
- ① وقتی در «بازار» قیمت از سطح «قیمت تعادلی» بالا برود و «مازاد عرضه» به وجود آید.
 ② هنگامی که در بازار «کمبود» اتفاق می‌افتد و قیمت از سطح «قیمت تعادلی» پایین‌تر باشد.
 ③ موقعی که گروهی از «تولیدکنندگان» موفق نشوند کالایشان را بفروشند و حاضر شوند آن را با قیمتی «پایین‌تر» به فروش برسانند.
 ④ زمانی که از یک سو «مصرف‌کنندگان» مقدار خرید خود را افزایش دهند و از سوی دیگر «تولیدکنندگان» از تولید خود بکاهند.

۶۶- با توجه به اطلاعات جدول و نمودار زیر که مربوط به وضعیت کالایی خاص در بازار است، کدام گزینه مبین پاسخ صحیح پرسش‌های زیر است؟

الف) قیمت تعادلی چند ریال است؟

ب) در سطح قیمت ۲۰۰ ریال، بازار در چه وضعیتی قرار دارد؟

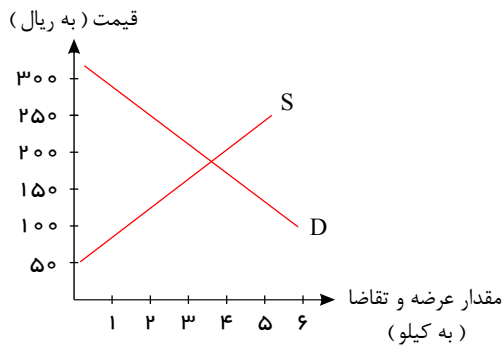
ج) در سطح قیمت ۵۰ ریال، برای رسیدن به وضعیت تعادل، قیمت باید به چه میزان تغییر کند؟



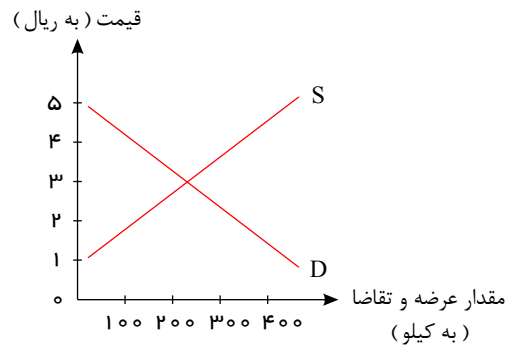
قیمت (به ریال)	مقدار (به کیلو)
۲۵۰	۰
۲۰۰	۱۰
۱۵۰	۲۰
۱۰۰	۳۰
۵۰	۴۰

- ① الف) ۱۵۰، ب) مازاد عرضه‌ای معادل ۲۰ کیلو، ج) ۵۰ ریال افزایش یابد.
 ② الف) ۲۰۰، ب) مازاد تقاضایی معادل ۱۰ کیلو، ج) ۵۰ ریال کاهش یابد.
 ③ الف) ۲۰۰، ب) مازاد تقاضایی معادل ۱۰ کیلو، ج) ۱۰۰ ریال افزایش یابد.
 ④ الف) ۱۵۰، ب) مازاد عرضه‌ای معادل ۲۰ کیلو، ج) ۱۰۰ ریال افزایش یابد.

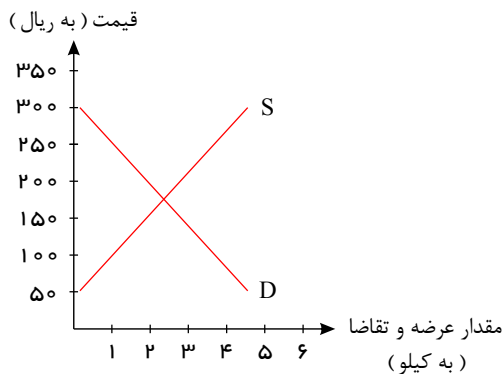
۶۷- کدام یک از نمودارهای زیر، نشان‌دهنده‌ی کمبود در عرضه به میزان ۳ کیلو در قیمت ۱۰۰ ریال می‌باشد.



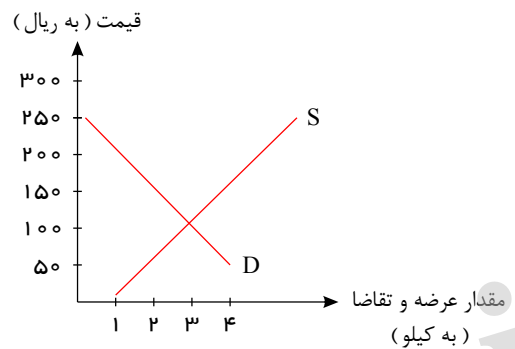
۱



۲



۳



۴

۶۸- کدام گزینه مبین پاسخ صحیح پرسش‌های زیر است؟

(الف) بورس چگونه زمینه جمع‌آوری و به کارگیری سرمایه‌های مالی را فراهم می‌آورد؟

(ب) فعالیت‌های بازار سرمایه با بررسی و شفاف‌سازی اطلاعات مالی شرکت‌ها و قیمت‌گذاری سهام و اوراق بهادار چه تأثیر بر اقتصاد جامعه می‌گذارد؟

- ۱ الف) از طریق جذب و به کار انداختن سرمایه‌های راکد، (ب) تا حدودی از نوسان شدید قیمت‌ها جلوگیری می‌کند.
- ۲ الف) از طریق برقراری ارتباط بین عرضه‌کنندگان و تقاضاکنندگان سرمایه، (ب) در کاهش نرخ تورم تأثیر می‌گذارد.
- ۳ الف) از طریق جذب و به کار انداختن سرمایه‌های راکد، (ب) در کاهش نرخ تورم تأثیر می‌گذارد.
- ۴ الف) از طریق برقراری ارتباط بین عرضه‌کنندگان و تقاضاکنندگان سرمایه، (ب) تا حدودی از نوسان شدید قیمت‌ها جلوگیری می‌کند.

۶۹- کدام گزینه در ارتباط با مازاد عرضه نادرست است؟

- ۱ در وضعیت مازاد عرضه، چون گروهی از تولیدکنندگان موفق نمی‌شوند کالایشان را بفروشند، حاضر خواهند بود آن را با قیمتی کم‌تر به فروش برسانند.
- ۲ در سطوح قیمت بالاتر از قیمت تعادلی به دلیل گران بودن کالا، تولیدکنندگان که به به‌دنبال کسب سود بیشترند به تولید بیش‌تر می‌پردازند.
- ۳ در حالت وجود مازاد عرضه، قیمت کاهش می‌یابد. این کاهش قیمت تا سطحی ادامه می‌یابد که در آن فاصله عرضه و تقاضا از بین برود و در بازار تعادل برقرار شود.
- ۴ در حالت مازاد عرضه چون گروهی از مصرف‌کنندگان به خرید کالای مورد نیاز خود موفق نخواهند شد، حاضرند مبلغ بیش‌تری بپردازند و این امر سبب افزایش قیمت کالا می‌شود.

۷۰- به ترتیب، هریک از موارد زیر بیانگر کدام نوع از کالاها و خدمات می باشد؟

- حمل و نقل
 - مشاوره های بیمه ای به یک کارخانه
 - ماشین آلات تولیدی
 - دستگاه آبمیوه گیری در منزل
 - تعمیرات
 - ورقه های فولاد در کارخانه تولید اتومبیل
 - چرخ خیاطی در کارگاه تولید لباس
 - دارو
- ۱) خدمات - خدمات - کالای سرمایه ای - کالای سرمایه ای - کالای واسطه ای - کالای واسطه ای - کالای لوکس
 - ۲) کالای سرمایه ای - کالای واسطه ای - کالای واسطه ای - کالای سرمایه ای - کالای واسطه ای - کالای بادوام - کالای ضروری
 - ۳) کالای سرمایه ای - کالای سرمایه ای - کالای واسطه ای - کالای بادوام - خدمات - کالای سرمایه ای - کالای لوکس
 - ۴) خدمات - خدمات - کالای سرمایه ای - کالای بادوام - خدمات - کالای واسطه ای - کالای سرمایه ای - کالای ضروری

۷۱- خط عروضی کدام مصراع در مقابل آن نادرست آمده است؟

- ۱) سعدیا دی رفت و فردا همچنان موجود نیست (سعدیا دی رفت فردا همچنان موجود نیست)
- ۲) چون سرآمد دولت شب های وصل (چون سرآمد دلت شب های وصل)
- ۳) هم تو منزهی ز جا هم همه جای حاضری (هم تو منزهی ز جا هم همه جای حاضری)
- ۴) این نقد بگیر و دست از آن نسبه بدار (این نقد بگیر دست از آن نسبه بدار)

۷۲- با توجه به تحلیل ابیات زیر کدام گزینه نادرست است؟

- «نه پیوسته رز خوشه تر دهد
برون آید از زیر ابر آفتاب
ز ظلمت مترس ای پسندیده دوست
نه گیتی پس از جنبش آرام یافت؟
دل از بی مرادی به فکرت مسوز
شب آبستن است ای برادر به روز»
- ۱) در بیت آغازین آرایه های «واج آرایبی» و «جناس» به کار رفته است.
 - ۲) در بیت پایانی آرایه های «تضاد» و «جناس» زینت بخش کلام سعدی شده است.
 - ۳) واژه «اخگر» از کاربردهای کهن زبان است و «بمیرد» در معنای امروزی به کار نرفته است.
 - ۴) پیام محوری شعر صورت سؤال، «تأکید بر آمدن آسانی پس از دشواری» است.

۷۳- در کدام گزینه، نوع سجع متفاوت است؟

- ۱) تلخ را چه سود اگر آب خوش در جوار است و خار را چه حاصل از آن که بوی گل در کنار است؟
- ۲) مست باش و مخروش، گرم باش و مجوش، شکسته باش و خاموش.
- ۳) الهی اگر کاسنی تلخ است، از بوستان است و اگر عبدالله مجرم است، از دوستان است.
- ۴) الهی این چه داغی ست که سوختن مرهم اوست و این چه باغی ست که افروختن شبنم اوست.

۷۴- در کدام بیت همه ی آرایه های «واج آرایبی»، «واژه آرایبی»، «سجع» مشهود است؟

- ۱) گفتم بگیریم تا ابل چون خر فروماند به گل
 - ۲) شب تا سحر می نغنوم و اندرز کس می نشنوم
 - ۳) با چشم پر نیرنگ او حافظ مکن آهنگ او
 - ۴) زان نور همه عالم هر شیوه همی نالم
- وین نیز نتوانم که دل با کاروانم می رود
وین ره نه قاصد می روم کز کف عنانم می رود
کان طره ی شبرنگ او بسیار طراری کند
تا بشنود احوالم ای دوست مخسب امشب

۷۵- در بیت کدام گزینه «سجع» دیده نمی‌شود؟

- ۱) بیا تا گل برافشانیم و می در ساغر اندازیم
۲) صبا خاک وجود ما بدان عالیجناب انداز
۳) پشمینه پوش تندخو از عشق نشینده است بو
۴) مرا به رندی و عشق آن فضول عیب کند
- فلک را سقف بشکافیم و طرحی نو در اندازیم
بود کان شاه خوبان را نظر بر منظر اندازیم
از مستی‌اش رمزی بگو تا ترک هشیاری کند
که اعتراض بر اسرار علم غیب کند

۷۶- در تمام گزینه‌ها به جز گزینه «واژه آرای» وجود دارد.

- ۱) معرفت را اصل توحید آمده است
۲) به روی دگر بودش آب روان
۳) سالکان را آخرین منزل تویی
۴) روی در دیوار کن وانگه خموش
- ره سوی توحید، تفرید آمده است
که روشن شدی مرد را زو روان
صد جهان در صد جهان حاصل تویی
ز آنکه آن دیوار دارد نیز گوش

۷۷- وزن و آهنگ کدام بیت برای بیان حماسی شعر مناسب است؟

- ۱) چند زنی تیر به هر گوشه‌ای
۲) فرستاده آمد به کردار گرد
۳) ذره‌ای کان محو شد در آفتاب
۴) ای عقل تو به باشی در دانش و در بینش؟
- غافل از توشه بی‌توشه‌ای
شنیده سخن‌ها همه یاد کرد
جنگ او بیرون شد از وصف و حساب
یا آن‌که به هر لحظه صد عقل و نظر سازد؟

۷۸- همه آرایه‌های «سجع، تشبیه و تشخیص» در کدام گزینه به کار رفته است؟

- ۱) ساقی ز شراب حق پر دار شرابی را
۲) برق یمانی بجست باد بهاری بخاست
۳) نقشی که بر دل می‌زند بر دیده گر پیدا شدی
۴) زان روی و خال دلستان برکش نقاب پرنیان
- در ده می‌رانی دل‌های کبابی را
طاقت مجنون برفت خیمه لیلی کجاست
هر دست و رو ناشسته‌ای چون شیخ ذوالنون آمدی
تا پیش رویت آسمان آن خال اختر برکند

۷۹- تقطیع هجایی بیت زیر کدام است؟

- «به تو حاصلی ندارد غم روزگار گفتن
که شبی نخفته باشی به درازنای سالی»
- ۱) -U - UU - UU - -UU - -U -
۲) - -U - U - UU - -U - U - UU
۳) - -U - U - UU - U - U - -U -
۴) U - U - U - UU - -U - U - UU

۸۰- کدام گزینه بیانگر ویژگی فکری شعر سبک خراسانی است؟

- ۱) استفاده از آرایه‌های ادبی، طبیعی و در حد اعتدال و قافیه و ردیف شعر، بسیار ساده است.
۲) زبان، ساده و لغات عربی کم است و برخی کلمات در مقایسه با زبان امروز تلفظی متفاوت دارد.
۳) برخی لغات مهجور و کهنه‌اند و در توصیف‌ها بیش‌تر از تشبیه حسی استفاده می‌شود.
۴) اشعار پندآموز ساده است و جنبه‌ی عملی و دستوری دارد و شعر واقع‌گراست.

۸۱- بیت مطرح شده و ویژگی مقابل آن در همه‌ی گزینه‌ها به جز گزینه‌ی مرتبط با سبک خراسانی است.

- ۱) گل بخندید و باغ شد پدرام / ای خوشا این جهان، بدین هنگام (غلبه روح شادی و خوش‌باشی)
۲) همه عمر برندارم سر از این خمار مستی / که هنوز من نبودم که تو در دلم نشستنی (فاصله گرفتن از عشق زمینی)
۳) مهتری گر به کام شیر در است / شو خطر کن ز کام شیر بجوی (استفاده از دو نشانه برای یک مضم)
۴) اگر تیغ بودی کنون پیش من / سرش کندمی چون ترنجی ز تن (حاکمیت روح حماسی)

۸۲- واژه‌های کدام گزینه به ترتیب با کلمات «رحمت، گناه، عشق، اصنام» هم‌وزن هستند؟

- ۱) سرمست، سپاه، مشق، احترام
۲) هستی، هزار، دست، دلدار
۳) عصمت، نگاه، صادق، اعزام
۴) هیبت، همراه، صدق، دیدار

۸۳- همه گزینه‌ها به جز درست است.

- ۱) سبک دوره سلجوقی را باید بینابین نام نهاد؛ زیرا ویژگی‌های سبک هندی نیز در آن به چشم می‌خورد.
- ۲) سبک خراسانی بر حسب زمان به سه سبک فرعی سامانی، غزنوی و سلجوقی تقسیم می‌شود.
- ۳) سبک خراسانی را به علت آنکه اوج آن در زمان سامانیان بوده است، «سبک سامانی» هم نامیده‌اند.
- ۴) نخستین آثار نظم زبان فارسی بعد از اسلام، ابتدا در سیستان و سپس در خراسان بزرگ پدید آمد.

۸۴- سبک خراسانی از آغاز شعر فارسی تا قرن و دوره بازگشت ادبی در تمام طول قرن ادامه داشت.

- ۱) پنجم - سیزدهم
- ۲) ششم - دوازدهم
- ۳) پنجم - دوازدهم
- ۴) ششم - سیزدهم

۸۵- ویژگی زبانی کدام بیت در مقابل آن نادرست است؟

- ۱) بگیر و به گیسوی او بر بدوز / به نیک اختر و فال گیتی فروز (استفاده از دو نشانه (دو حرف اضافه) برای یک متمم)
- ۲) وز آن پس جهان یکسر آباد کرد / همه روی گیتی پر از داد کرد (سادگی زبان شعر)
- ۳) یگانه گشته از اصل زمانه / به الفاظ متین و رای متقن (کمی لغات عربی)
- ۴) الا تا ماه نو خیده کمان است / سپر گردد مه داه و چهارا (کهنه و مهجور بودن برخی لغات)

۸۶- خسرو پرویز پسر که بود و چگونه به تاج و تخت رسید؟

- ۱) پسر هرمز - با حمایت امپراتوری روم
- ۲) پسر خسرو انوشیروان - با حمایت امپراتوری روم
- ۳) پسر هرمز - با حمایت بزرگان خاندان ساسانی
- ۴) پسر خسرو انوشیروان - با حمایت بزرگان خاندان ساسانی

۸۷- بنایی که به کعبه‌ی زرتشت معروف شده در کجاست؟

- ۱) نقش رجب
- ۲) طاق بستان
- ۳) پاسارگاد
- ۴) نقش رستم

۸۸- حکومت موریان در دوران فرمان‌روایی به اوج قدرت رسید و در میان تمدن‌های نخستین، تمدن به سبب موقعیت ویژه جغرافیایی خود، کمتر تحت تأثیر و نفوذ خارجی بوده است.

- ۱) گوپتا - مصر
- ۲) گوپتا - چین
- ۳) آشوکا - چین
- ۴) آشوکا - مصر

۸۹- سلوکوس خود را چه می‌خواند، پایتخت حکومت او در شمال سوریه کدام شهر بود؟

- ۱) نیکاتور - انطاکیه
- ۲) فاتح - سلوکیه
- ۳) نیکاتور - سلوکیه
- ۴) فاتح - تیسفون

۹۰- بودا، از چهار حقیقت عالی سخن به میان آورد. کدام گزینه جزء این چهار حقیقت نیست؟

- ۱) زندگی سراسر رنج و درد بی‌پایان است.
- ۲) سرچشمه‌ی این درد، آرزو و خواستن است.
- ۳) از هشت راه مقدس می‌توان به نیروانا رسید که همه‌ی آن‌ها در قربانی کردن خلاصه می‌شود.
- ۴) تنها با رسیدن به نیروانا می‌توان بر آرزو و خواستن غلبه کرد.

۹۱- هدف سلوکوس و جانشینان او از ایجاد شهرهای جدید و کوچاندن یونانیان به این شهرها چه بود؟

- ۱) رواج فرهنگ یونانی در ایران و دیگر متصرفات اسکندر در آسیا
- ۲) رواج فرهنگ مقدونی در ایران و دیگر نقاط اروپا
- ۳) ایجاد عمران و آبادانی در سرزمین‌های تحت سلطه‌ی خویش
- ۴) رواج معماری و شهرسازی یونانی در آسیا و ایران

۹۲- چگونه به تدریج زمینه‌ی تقسیم امپراتوری روم به دو بخش شرقی و غربی فراهم آمد؟

- ۱) با قبول مسیحیت توسط کنستانتین در روم
- ۲) با فتح مصر و آسیای صغیر
- ۳) با انتخاب شهر بیزانتیوم (قسطنطنیه / استانبول) به پایتختی توسط کنستانتین
- ۴) با آغاز سلسله جنگ‌های امپراتوری روم با حکومت کارتاژ و پادشاهان مقدونی

۹۳- نخستین قانون یونان را چه کسی نوشت، چه کسی پدر علم پزشکی لقب گرفته است، کدام خدا در آیین یونان باستان محافظ شهر آتن به‌شمار می‌رفت و به اعتقاد پزشک نامدار یونان باستان علت بیماری‌ها چیست؟

- ۱) هرودت - سقراط / زئوس - علت‌های طبیعی
- ۲) هرودت - بقراط / زئوس - مجازات‌های ارسالی از طرف خدایان
- ۳) سولون - سقراط / آتنا - مجازات‌های ارسالی از طرف خدایان
- ۴) سولون - بقراط / آتنا - علت‌های طبیعی

۹۴ - تدوین خدای‌نامه‌ها در زمان نمونه‌ای از است و برخی پژوهشگران معتقدند که رواج و رونق ادبیات و فلسفه، تأثیر مهمی بر شکوفایی و گسترش علم تاریخ در داشته است.

- ۱) ساسانیان - موضوع‌های تاریخی به جامانده - مصر
۲) هخامنشیان - شرح جنگ‌های یونان و ایران - مصر
۳) هخامنشیان - ضبط سلسله حوادث تاریخی - یونان باستان
۴) ساسانیان - دل بستگی ایرانیان به نگارش وقایع - یونان باستان

۹۵ - چرا داریوش بزرگ در تاریخ ایران دارای اهمیت و شهرت فوق‌العاده است؟

- ۱) سرکوب گنومات مغ و فرونشاندن شورشیان و مدعیان قدرت داخلی
۲) ایجاد تشکیلات نوین اداری، نظامی و اقتصادی
۳) دفع حملات قبایل صحراگرد سکایی
۴) برقراری آرامش و امنیت در سرتاسر شاهنشاهی هخامنشی

۹۶ - اختراع خط مربوط به چند سال پیش می‌شود؟ قدیمی‌ترین متن تاریخ کدام است؟

- ۱) ۴ هزار سال، سنگ‌نوشته‌ای به خط کهن مصری
۲) ۵ هزار سال، سنگ‌نوشته‌ای به خط کهن مصری
۳) ۵ هزار سال، سنگ‌نوشته‌ای به خط کهن ایرانی
۴) ۴ هزار سال، سنگ‌نوشته‌ای به خط کهن یونانی

۹۷ - تاریخ‌نگاری به مفهوم کامل آن از چه زمانی آغاز گردید، لقب «پدر تاریخ» متعلق به چه کسی می‌باشد؟

- ۱) از قرن پنجم پیش از میلاد، ارسطو
۲) از قرن پنجم میلادی، هرودت
۳) از قرن پنجم میلادی، ارسطو
۴) از قرن پنجم پیش از میلاد، هرودت

۹۸ - کدام مورد، زمینه اتحاد قبایل پراکنده ماد را فراهم آورد؟

- ۱) تدبیر و درایت دَهِیوگ
۲) انتخاب هگمتانه به عنوان پایتخت
۳) اتحاد با حکومت بابل علیه آشور
۴) یورش‌ها و غارت‌گری‌های پیاپی آشوریان

۹۹ - پدید آمدن شیوه‌ی نوین تاریخ‌نگاری اروپا مربوط به چه دوره‌ای است و این شیوه بر چه چیزی استوار است؟

- ۱) دوره‌ی رنسانس - ثبت و نگارش وقایع و رویدادها و عدم توجه به بررسی علل، آثار و نتایج رویدادهای تاریخی
۲) دوره‌ی قرون وسطا - بیان حوادث سیاسی و نظامی و شرح حال فرمانروایان
۳) دوره‌ی رنسانس - سنجش دقیق منابع، استناد به اسناد و مدارک معتبر و دوری از داستان‌پردازی
۴) دوره‌ی قرون وسطا - موضوعات اجتماعی، اقتصادی و فرهنگی

۱۰۰ - چرا علم و فلسفه در یونان باستان پیشرفت زیادی کرد؟

- ۱) پیشرفت مجسمه‌سازی و معماری در یونان باستان
۲) وجود فلاسفه بزرگ مانند افلاطون و ارسطو
۳) رواج و شکوفایی ادبیات و هنرهای تجسمی مخصوصاً انواع شهر و مجسمه‌سازی
۴) عصر شکوفایی دموکراسی در آتن و استفاده از دست‌آوردهای مصر-ایران و بین‌النهرین

۱۰۱ - کدام گزینه درباره‌ی ریزگردها صحیح است؟

- ۱) ریزگردها به جنگل‌های البرز آسیب جدی وارد می‌آورند و باعث کاهش یافتن میزان تولید محصولات کشاورزی می‌شوند.
۲) احیای تالاب‌ها و تأمین حقایق رودخانه‌های منطقه و تغییر در شیوه‌ی کشت و مدیریت صحیح آب از روش‌های مناسب برای مقابله با ریزگردها است.
۳) برای حل مشکلات مربوط به این پدیده، مدیران، برنامه‌ریزان و مسئولان باید به بعد زمانی تصمیم‌های خود توجه جدی کنند.
۴) محدوده‌ی جغرافیایی بحرانی ریزگردها کشورهایی مانند ایران، امارات و قطر است.

۱۰۲ - توده هوا، حجم بزرگی از هوا است که ویژگی فیزیکی آن به‌خصوص از نظر و در سطح در صدها کیلومتر تقریباً همان است و بهترین مکان‌های کشاورزی در کشورمان هستند.

- ۱) دما - فشار - افقی - جلگه‌ها
۲) دما - فشار - عمودی - دشت‌ها
۳) دما - رطوبت - عمودی - دشت‌ها
۴) دما - رطوبت - افقی - جلگه‌ها

۱۰۳ - به ترتیب مهمترین سامانه بارشی در ایران، کدام است و کدام گزینه درباره ویژگی‌های «آب‌وهوای گرم و خشک» و «کوهستانی» نادرست است؟

- ۱) توده هوای مرطوب غربی - آب‌وهوای گرم و خشک: بارش کم و تبخیر و تعرق زیاد
- ۲) توده‌های مرطوب موسمی - آب‌وهوای کوهستانی: افزایش بارندگی و کاهش دما با افزایش ارتفاع
- ۳) توده هوای مرطوب غربی - آب‌وهوای گرم و خشک: اختلاف کم دما و فقر پوشش گیاهی
- ۴) توده‌های مرطوب موسمی - آب‌وهوای کوهستانی: میانگین دمای پایین و بارندگی اندک

۱۰۴ - آب‌دهی رودها در ایران در بیش‌تر می‌شود و رودهای دائمی اگر در نواحی جریان یابند مقدار آب آن‌ها بیش‌تر است.

- ۱) اواخر فصل پاییز تا اواخر فصل بهار - سرد
- ۲) اوایل فصل پاییز تا اواخر فصل بهار - مرطوب
- ۳) اواخر فصل پاییز تا اوایل فصل بهار - مرطوب
- ۴) اوایل فصل پاییز تا اوایل فصل بهار - سرد

۱۰۵ - اگر کانون‌های آبیگر در فصول سرد سال، ذخیره‌ی برف خود را تا ماه‌های گرم سال حفظ کنند میزان بارش و زمان آن جزء به‌شمار می‌رود.

- ۱) ابتدای - بدون توجه به - کانون‌های فصلی
- ۲) اواخر - با توجه به - کانون‌های فصلی
- ۳) ابتدای - بدون توجه به - کانون‌های دائمی
- ۴) اواخر - با توجه به - کانون‌های دائمی

۱۰۶ - در ایران بیش‌ترین بارش‌ها را در چه فصل‌های از سال داریم، با توجه به ناهمواری‌ها و جهت آن‌ها، هرچه از غرب به سمت شرق کشور برویم، مقدار آب رودها چه تغییری می‌کند و کدام مورد از ویژگی‌های بیش‌تر رودهای مناطق نسبتاً خشک نیست؟

- ۱) اوایل زمستان تا اواخر بهار - بیش‌تر می‌شود - طغیانی و تصادفی
- ۲) اواخر پاییز تا اوایل بهار - بیش‌تر می‌شود - دائمی و طغیانی
- ۳) اواخر پاییز تا اوایل بهار - کم‌تر می‌شود - دائمی و طغیانی
- ۴) اوایل زمستان تا اواخر بهار - کم‌تر می‌شود - تصادفی و اتفاقی

۱۰۷ - کدام گزینه به‌ترتیب پاسخ صحیح سؤالات زیر است؟

- الف) در نقشه‌های خارجی، نام دریای خزر چیست؟
ب) طولانی‌ترین رود از سمت جنوب غرب که به دریای خزر می‌ریزد، کدام است؟
پ) با توجه به نمودار توزیع مصرف آب در ایران، چند درصد از آب ایران، در مصارف شهری و روستایی استفاده می‌شود.
ت) دریای خزر از چه طریقی به دریای سیاه ارتباط پیدا کرده است؟

- ۱) هیرکانی - اترک و گرگان - ۶٪ - از طریق راه دُن - ولگا
- ۲) دیلم - اترک و ارس - ۹۲٪ - از طریق ولگا - اورال
- ۳) کاسپین - کورا و ارس - ۶٪ - از طریق راه دُن - ولگا
- ۴) مازندران - سفیدرود و کورا - ۹۲٪ - بندر چابهار به نوشهر

۱۰۸ - علت فعالیت چشمه‌های جوشان گل‌فشان است. ناهمواری‌های مریخی در رشته‌کوه‌های در کشورمان قرار دارند و بهترین مکان‌های کشاورزی در کشورمان هستند.

- ۱) فرسایش - بشاگرد - دشت‌ها
- ۲) فرسایش - بینالود - جلگه‌ها
- ۳) فعالیت‌های زمین‌ساختی - بینالود - دشت‌ها
- ۴) فعالیت‌های زمین‌ساختی - بشاگرد - جلگه‌ها

۱۰۹ - اراتوستن علم جغرافیا را چگونه تعریف کرده است؟

- ۱) علم روابط میان محیط طبیعی و انسان
- ۲) مطالعه زمین به عنوان جایگاه انسان
- ۳) مطالعه زمین به عنوان جایگاه موجودات زنده
- ۴) علم روابط میان عوامل طبیعی زمین

۱۱۰ - کدام گزینه از مراحل تحقیق و پژوهش در جغرافیا نیست؟

- ۱) جمع‌آوری اطلاعات
- ۲) کاربرد عملی اطلاعات
- ۳) تدوین فرضیه
- ۴) پردازش اطلاعات

۱۱۱ - «سالنامه آماری» جزء کدام یک از منابع جمع‌آوری اطلاعات است؟

- ۱) میدانی
- ۲) پرسش‌نامه
- ۳) کیفی
- ۴) کتابخانه‌ای

۱۱۲ - کدام مورد درباره‌ی دلایل اهمیت منطقه‌ی خلیج فارس درست است؟

- ① بزرگ‌ترین منبع انرژی جهان، که حدود ۶۵٪ درصد ذخایر نفت جهان و ۲۸٪ درصد ذخایر گاز طبیعی را در خود جای داده است.
 ② دارای ارزش اقتصادی و فرهنگی که در مرکز و قلب ناحیه‌ی جغرافیایی و اقتصادی جهان اسلام قرار دارد.
 ③ ارزش و نقش ارتباطی بین سه قاره‌ی اروپا، آمریکا، آسیا در گذشته و اکنون به عنوان حلقه‌ای از زنجیره‌ی حمل‌ونقل کالا و نفت اهمیت دارد.
 ④ درآمدها و دلارهای ناشی از صدور و فروش نفت خام، این منطقه را به صورت یکی از کانون‌های ثروتمند جهان درآورده است.

۱۱۳ - محل نشستن دانش‌آموز به میز معلم، چه موقعیتی را نشان می‌دهد و کدام مورد از دلایل اهمیت خلیج فارس نمی‌باشد؟

- ① مطلق - ارزش و نقش ارتباطی بین سه قاره‌ی آفریقا، اروپا و آسیا
 ② نسبی - بزرگ‌ترین معاون جهان را در خود جای داده است.
 ③ مطلق - یکی از کانون‌های ثروتمند جهان درآمد است.
 ④ نسبی - این منطقه، ارزش فرهنگی و سیاسی دارد.

۱۱۴ - چگونگی شکل‌گیری محیط‌های جغرافیایی، که حاصل روابط متقابل و است، سبب می‌شود جغرافیدان با دید یا موضوعات را مطالعه و بررسی کنید.

- ① فناوری - انسان - ترکیبی - کل‌نگری
 ② انسان - محیط - ترکیبی - کل‌نگری
 ③ فناوری - انسان - جزء‌نگری - ترکیبی
 ④ انسان - محیط - جزء‌نگری - ترکیبی

۱۱۵ - ایران با کشور همسایه دارای مرزهای است.

- ① ۱۵ - آبی و خشکی
 ② ۱۰ - آبی و خشکی
 ③ ۱۵ - رودخانه‌ای و دریایی
 ④ ۱۰ - رودخانه‌ای و دریایی

۱۱۶ - تفاوت چگونگی برخورد فرد با دوست یا معلم به کدام مورد اشاره دارد و کدام یک از پیامدهای کنش انسانی، احتمالی است؟

- ① ارادی و معنادار بودن - پیامدهایی که به اراده‌ی انسان وابسته است.
 ② ارادی و معنادار بودن - پیامدهای غیرارادی
 ③ تناسب داشتن با موقعیت - پیامدهایی که به اراده‌ی انسان وابسته است.
 ④ تناسب داشتن با موقعیت - پیامدهای غیرارادی

۱۱۷ - قرار گرفتن بر سر دوراهی‌ها یکی از ویژگی‌های کنش انسانی را نشان می‌دهد. کدام مورد در ارتباط با این ویژگی نادرست است؟

- ① کنش ارادی
 ② کنش انسانی به اراده‌ی انسان وابسته است.
 ③ تا خواست و اراده‌ی انسان نباشد، کنش انجام نمی‌شود.
 ④ تا آگاهی نباشد کنشی صورت نمی‌گیرد.

۱۱۸ - به ترتیب در رابطه با کنش کدام یک از عبارات زیر صحیح و کدام یک غلط است؟

- کنش نیز مانند فعالیت سایر مخلوقات است.
 - سخن گفتن یک کنش است.
 - برای انجام یک کنش فقط آگاهی ضروری است.
 - همه کنش‌ها براساس آگاهی صحیح صورت می‌گیرد.
 ① غ-ص-غ-ص
 ② ص-غ-غ-ص
 ③ غ-ص-غ-غ
 ④ ص-ص-ص-غ

۱۱۹ - چند مورد از جملات زیر، کنش اجتماعی محسوب نمی‌شوند؟

- عباس به تنهایی در رایانه خود فیلمی تماشا می‌کند.
 - رضا با توجه به آن‌که می‌خواهد در تولد دوستش حاضر شود، لباس می‌خرد.
 - زهرا در حالی که به تنهایی زندگی می‌کند برای ماهی‌های خود غذا می‌ریزد.
 - محسن با وجود تنها بودن در رستوران، از ورود به آشپزخانه به علت ممنوعیت ورود خودداری می‌کند.
 - مریم برای دوستش گل سرخ می‌خرد.

- ① سه
 ② یک
 ③ چهار
 ④ دو

۱۲۰ - جایگاه پدیده‌های اجتماعی بر روی پیوستارهای داده شده در کدام گزینه درست نیست؟

- ۱) درس دادن استاد () دانشگاه () نظام آموزش عالی ()
 خرد ← → خرد
- ۲) پدر و مادر () خانواده () جامعه ()
 خرد ← → کلان
- ۳) تابلوی پارک ممنوع () مقررات راهنمایی و رانندگی () علائم راهنمایی ()
 عینی ← → ذهنی
- ۴) آپارتمان مسکونی () شهر () نظم ()
 عینی ← → ذهنی

۱۲۱ - تحقق امنیت، آزادی و عدالت به بستگی دارد؛ زیرا اگر آن نباشد و شکل نمی‌گیرد.

- ۱) هنجار - ارزش - کنش اجتماعی
 ۲) کنش اجتماعی - هنجار - ارزش
 ۳) کنش اجتماعی - پدیده طبیعی - پدیده اجتماعی
 ۴) ارزش - کنش اجتماعی - هنجار

۱۲۲ - عبارات زیر را از حیث درست یا نادرست بودن مشخص کنید.

- الف) علت دگرگونی جهان اجتماعی عدم توانایی در بازتولید پدیده‌های طبیعی است.
 ب) فرهنگ مجموعه‌ای آگاهی‌های مشترک است.
 ج) جهان واژه‌ای است برای اشاره به مجموعه‌های بزرگ
 د) زلزله و خشکسالی پدیده‌های طبیعی هستند و نمی‌توانند به جهان اجتماعی وارد شوند.

- ۱) غ-ص-غ-ص
 ۲) ص-غ-ص-غ
 ۳) غ-ص-ص-غ
 ۴) ص-ص-غ-ص

۱۲۳ - مفاهیم جامعه‌شناختی متن زیر، به ترتیب کدام‌اند؟

«انزوا هنگامی رخ می‌دهد که شخص احساس می‌کند با شیوه‌ی انجام کنش مورد قبول افراد جامعه بیگانه شده و خود را از آن‌چه نسبت به آن گرایش و تمایل دارد هم‌سو نمی‌بیند.. تنها با پررنگ کردن ارزش‌های اخلاقی از طریق تعلیم و تربیت و تشویق و تنبیه و مجازات افرادی که معیارهای اخلاقی را به بازی می‌گیرند، می‌توان با این روند مقابله کرد.»

- ۱) هنجار اجتماعی - هنجار اجتماعی - کنش اجتماعی - پدیده‌ی اجتماعی
 ۲) ارزش اجتماعی - هنجار اجتماعی - کنترل اجتماعی - کنترل اجتماعی
 ۳) ارزش اجتماعی - ارزش اجتماعی - کنش اجتماعی - کنش فردی
 ۴) هنجار اجتماعی - ارزش اجتماعی - جامعه‌پذیری - کنترل اجتماعی

۱۲۴ - در عبارت زیر به ترتیب کدام مفاهیم جامعه‌شناختی به کار رفته‌اند؟

«در یک بازی فوتبال بازیکنی به عمد خود را به بازیکن حریف زد (۱) و او به زمین می‌افتد (۲). داور پس از مشاهده این رفتار به بازیکن خطاکار کارت قرمز داد (۳) و او از زمین بازی اخراج شد (۴)»

- ۱) کنش اجتماعی - پیامد غیر ارادی کنش - پیامد ارادی کنش - پیامد ارادی کنش
 ۲) کنش بیرونی - پیامد غیر ارادی کنش - کنش اجتماعی - پیامد غیر ارادی کنش
 ۳) کنش فردی - پیامد ارادی کنش - کنش ارادی - پیامد ارادی کنش
 ۴) پیامد ارادی کنش - پیامد ارادی کنش - کنش بیرونی - پیامد غیر ارادی کنش

۱۲۵ - هریک از موارد زیر به ترتیب به کدام یک از ویژگی‌های کنش انسانی اشاره دارد؟

- الف) سعید می‌داند که ورزش کردن باعث حفظ سلامتی و قدرتمند شدن او می‌شود، بنابراین در کلاس ورزشی ثبت‌نام می‌کند و به باشگاه می‌رود.
 ب) شیمیا به زبان آلمانی تسلط و آگاهی ندارد، بنابراین نمی‌تواند با آن زبان سخن بگوید.

- ۱) ارادی بودن - ارادی بودن
 ۲) آگاهانه بودن - ارادی بودن
 ۳) ارادی بودن - آگاهانه بودن
 ۴) آگاهانه بودن - آگاهانه بودن

۱۲۶ - به ترتیب کدام گزینه مربوط به عبارت‌های زیر است؟

- الف) ارزش‌ها و هنجارهای اجتماعی از طریق آن تحقق می‌یابند.
 ب) انسان‌ها پدیده‌های اجتماعی را این‌گونه به وجود می‌آورند.
 ج) به مرور از انسان‌ها مستقل می‌شوند و فرصت‌ها و محدودیت‌هایی ایجاد می‌کنند.

- ۱) الف) کنترل اجتماعی، ب) با عمل کردن براساس هنجارها، ج) پدیده‌های اجتماعی
 ۲) الف) کنترل اجتماعی، ب) در ارتباط با یکدیگر، ج) پدیده‌های طبیعی
 ۳) الف) کنش‌های اجتماعی، ب) با عمل کردن براساس هنجارها، ج) پدیده‌های طبیعی
 ۴) الف) کنش‌های اجتماعی، ب) در ارتباط با یکدیگر، ج) پدیده‌های اجتماعی

