

آزمون شماره ۲

پنج شنبه ۹۹/۰۹/۲۰



آزمون های آزمایشی گام

تحت نظر کلینیک مشاوره آبادگران

سال تحصیلی ۱۴۰۰ - ۱۳۹۹

سوالات آزمون

پایه ی یازدهم انسانی

نام و نام خانوادگی :	شماره داوطلبی :
تعداد سوالات دفترچه : ۱۲۵	مدت پاسخگویی : ۱۸۰ دقیقه

عناوین مواد امتحانی آزمون گروه آزمایشی علوم انسانی، تعداد سوالات و مدت پاسخگویی

ردیف	مواد امتحانی	تعداد سؤال	از	تا	مدت پاسخگویی
۱	زبان و ادبیات فارسی	۱۰	۱	۱۰	۱۵ دقیقه
۲	عربی زبان قرآن	۱۰	۱۱	۲۰	۱۵ دقیقه
۳	دین و زندگی	۱۰	۲۱	۳۰	۱۵ دقیقه
۴	زبان انگلیسی	۱۰	۳۱	۴۰	۱۵ دقیقه
۵	ریاضی و آمار	۱۵	۴۱	۵۵	۲۵ دقیقه
۶	زبان و ادبیات اختصاصی	۱۵	۵۶	۷۰	۲۵ دقیقه
۷	تاریخ و جغرافیا	۲۰	۷۱	۹۰	۲۵ دقیقه
۸	علوم اجتماعی	۱۵	۹۱	۱۰۵	۱۵ دقیقه
۹	فلسفه	۱۵	۱۰۶	۱۲۰	۱۵ دقیقه
۱۰	روانشناسی	۱۵	۱۲۱	۱۳۵	۱۵ دقیقه



دفترچه عمومی

زبان و ادبیات فارسی

۱. در بیت زیر ضمایر پیوسته «م» به ترتیب چه نقش دستوری دارند؟

«شرمم کشد که بی تو نفس می کشم هنوز تا زنده‌ام بس است همین شرمساریم»

- ۱) نهاد - متمم ۲) مضاف الیه - نهاد ۳) مفعول - متمم ۴) مفعول - نهاد

۲. در همة گزینه ها به جز گزینه ، آرایه سجع مشهود است.

- ۱) صیاد بی روزی، ماهی در دجله نگیرد و ماهی بی اجل، در خشک نمیرد.
۲) نصیحت پادشاهان کردن، کسی را مسلم بود که بیم سر ندارد یا امید زر.
۳) با چندین فضیلت که دست راست را هست، خاتم در انگشت چپ می کنند.
۴) ارادت بی چون، یکی را از تخت شاهی فرو آورد و دیگری را در شکم ماهی، نکو دارد.

۳. معنی چند واژه در کمانک مقابل آن درست ذکر شده است؟

افکار (زخمی) // چاشتگاه (شب گیر) // خیر خیر (بیهوده) // ضیعت (روشن) // سرسام (هذیان) // فراخ (آسودگی) // محبوب (دستور) // ندیم (همنشین) // شرع (خیابان)

- ۱) دو ۲) سه ۳) چهار ۴) پنج

۴. در همة ابیات به استثنای بیت جای مضاف و مضاف الیه عوض شده است.

- ۱) کشور تدبیر را زیر و زیر سازد قضا ۲) غفلت ما را سبب عمر سبک جولان شده است
۳) جان غافل را سفر در چار دیوار تن است ۴) طفل طبعان را دل از بهر تماشا میدود
۱) و نه در ملک رضا نوشیروان عادل است
۲) خواب ما را این صدای آب سنگین کرده است
۳) پای خواب آلوده را منزل کنار دامن است
۴) خو به عزلت کرده از سیر و تماشا فارغ است

۵. در همة ابیات، تعداد تشبیه‌ها، یکسان است؛ به جز ...

- ۱) گرد شمع رخت ای شوخ من سوخته جان ۲) مرغ دل در قفس سینۀ من می نالد
۳) سری که داغ جنون بر گرفت از خاکش ۴) کرد شوق چمن وصل تو ای مایه ناز
۱) پر چو پروانه کنم باز به پرواز امشب
۲) بلبل ساز تو را دیده هم آواز امشب
۳) چو آفتاب به افسر فرو نمی آید
۴) بلبل طبع مرا قافیه پرداز امشب

۶. در کدام بیت، همة آرایه‌های «جناس، استعاره، کنایه و تشبیه» موجود است؟

- ۱) گفتم بینمش مگرم درد اشتیاق ۲) مهمان سراسر خانه دنیا که اندر او
۳) آن کس که سر به جیب قناعت فرو نبرد ۴) گویند روی سرخ تو سعدی که زرد کرد؟
۱) ساکن شود، بدیدم و مشتاق تر شدم
۲) یک روز این بیاید و یک روز آن رود
۳) بگذار تا به چاه مذلت فرو رود
۴) اکسیر عشق بر مسم افتاد و زر شدم

۷. در کدام بیت، آرایه «تناقض» وجود ندارد؟

- ۱) فلک در خاک می‌غلتید از شرم سرافرازی
۲) می‌خورم جام غمی هر دم به شادی رخت
۳) ز کوی یار می‌آید نسیم باد نوروزی
۴) دو هفته می‌گذرد کان مه دو هفته ندیدم
- اگر می‌دید معراج ز پا افتادن ما را
خرم آن کس کاو بدین غم شادمانی می‌کند
از این باد ار مدد خواهی چراغ دل برافروزی
به جان رسیدم از آن تا به خدمتش نرسیدم

۸. کدام مجموعه از ترکیب‌ها «اضافه تشبیهی» است؟

- ۱) مزید نعمت - شرط انصاف - مرغ سحر - کلاه شکوفه
۲) جیب مراقبت - امید اجابت - دیوار امت - قصه عشق
۳) پرده ناموس - اطفال شاخه‌ها - سرور کاینات - درگاه خدا
۴) دریای معرفت - شب جهل - شکوفه اشک - آتش عشق

۹. در همه ابیات واژه‌ای یافت می‌شود که «هم‌آوا» دارد؛ به‌جز:

- ۱) کدامین طالع این امداد کرده است
۲) اگر درهم شوی بس ناصواب است
۳) تفرج را سوی سرو و سمن شد
۴) اسیر محنت ایام بودن
- که شاه از مستمندان یاد کرده است
نه جرم تشنه و نه جرم آب است
گلستانی به تاراج چمن شد
به کام دشمنان ناکام بودن

۱۰. در همه ابیات به جز بیت نوعی «جناس» به کار رفته است.

- ۱) هیچ یادم نرود این معنی
۲) قدر استاد نکو دانستن
۳) گفت استاد میر درس از یاد
۴) پس مرا منت از استاد بود
- که مرا مادر من نادان زاد
حیف، استاد به من یاد نداد
یاد باد آنچه به من گفت استاد
که به تعلیم من استاد است

زبان عربی

۱۱. عین الخطأ:

- ۱) زیباترین حیوانات از نظر من آهویی است که در یکی از جزایر استوایی زندگی می‌کند؛ اجمل الحيوانات فی رأیی ظبی عیش فی إحدى الجزر الإستوائیة!
۲) این دانش‌آموزان در خواندن درس‌های سخت خود کوتاهی نخواهند کرد؛ هؤلاء التلمیذات لن یهملن فی قراءة دروسهن الصعبة!
۳) تو باید زبان عربی را یاد بگیری تا بتوانی با آن صحبت کنی؛ عليك أن تتعلمی اللغة العربیة لتقدری أن تتكلمی بها!
۴) اگر دانش‌آموزان به کتابخانه بروند، کتاب‌های ارزشمندی می‌یابند؛ إن التلامیذ یدهبوا إلى المكتبة یدجدوا کتباً قیمة!

۱۲. عین الأصحّ و الأدقّ فی الجواب للترجمة:

«إنّا زینة السماء الدنيا بزینة الكواكب»:

- ۱) یقیناً ما آسمان نزدیک‌تر را با زیوری، ستارگان آراستیم!
۲) همانا ما آسمان دنیا را با زیور ستارگان آراستیم!
۳) مسلماً جهان را با آرایشی از ستاره‌ها زینت داده‌ایم!
۴) به راستی ما آسمان نزدیک‌تر را با ستارگان زینت می‌بخشیم!

۱۳. عین الأصحّ و الأدقّ فی الأجوبة للترجمة:

«لما فهمت أنّ أختی الكبرى تستهزئ بالآخرین و لاتتواصل مع صديقاتها فی الجامعة، نصحتها»:

- ۱) هنگامی که دریافتم بزرگ‌ترین خواهرم به دیگران ریشخند می‌زند و در دانشگاه با دوستانش رابطه نداشت نصیحت کردم!
۲) وقتی که فهمیدم خواهر بزرگ‌تر من دیگران را مسخره می‌کند و با دوستانش در دانشگاه ارتباط ندارد، او را پند دادم!
۳) زمانی که متوجه شدم خواهر بزرگ من دیگران را به مسخره می‌گیرد و در دانشگاه با دوستانش رابطه ندارد، نصیحتش کردم!
۴) هنگامی که فهمیدم خواهر بزرگ‌ترم دیگران را مسخره می‌کند و با دوستانش در دانشگاه هیچ ارتباطی ندارد، او را اندرز دادم!

۱۴. کم اسم التفضیل جاء فی العبارة التالية؟ «أتقى الناس الله فی الدنيا لأنّ الله قال: «أحبُّ الناسَ الذّین یتقوننی» لهذا یحاولُ أكثرُ المسلمینَ لیكونَ عملُهُم أوسطَ الأعمالِ حقّاً و إنّ الأكابرَ فی التاریخِ منَ أعلى المتّقین و صاحبِ أغلی الأعمال!»

- ۱) خمسة
۲) أربعة
۳) سته
۴) أكثر من سته

۱۵. عَيْن «لا»ی نفی:

- ۱) يا عاقل! لا تفكر في شؤون الآخرين!
 ۲) فلا تجعل باطن حياتك معادلاً لظاهر حياتهم!
 ۳) فلا أحد إلا و عنده مشاكل في باطن حياته!
 ۴) لا يعلمها أحد إلا الله تعالى!

۱۶. عَيْن ما ليس فيه إسم التفضيل:

- ۱) أعلى جبل في إيران دماوند.
 ۲) أخی أحبّ كرة القدم في زمن طفولتيه.
 ۳) أقلّ الناس درجة في الآخرة أهل المعاصي.
 ۴) فاطمة الكبرى بنت رسول الله (ص).

۱۷. عَيْن جواباً ما جاء فيه إسم التفضيل:

- ۱) أی الطريقين أفضل بين سوء الظنّ و حسنه؟!
 ۲) فهذا أترك الغيبة و التهمة و أكثر حسن الظنّ!
 ۳) و اعلم أنّ الحياة الدنيا ليست أمام الآخرة إلا شيئاً قليلاً!
 ۴) فكن كالأذى أهدى إلى عيوي و هو أعزّ إخواني!

۱۸. عَيْن فعل الشرط لا يكون فعلاً ماضياً:

- ۱) مَنْ تَنَبَّه اليَوْمَ فَلَهُ حُلَاةُ الْعَاقِبَةِ!
 ۲) إنْ تُفَكِّرْ ساعة فهو خير لك من عبادة كثيرة!
 ۳) إِنْ تَكَلَّمُوا في الصَّفِّ حين تدرّس المعلم لا يفهموا الدرس!
 ۴) من تَوَكَّلَ على رَبِّه و قدراته في كلِّ الأمور سهلت متاعب الحياة له!

۱۹. عَيْن الصِّفَةِ لَيْسَتْ اسم تفضيل:

- ۱) تلاميذی! ساروا نحو الجبل الأعلى في تلك المنطقة!
 ۲) مطالعة بعض الكتب أسهل من بعضها الأخرى!
 ۳) لا تستهزئ بذلك الرجل بسبب سرواله الأصفر أو قميصه!
 ۴) تعتبر تلك الشجرة من الأشجار الأسرع نمواً في العالم!

۲۰. عَيْن جواب الشرط جملةً إسميةً:

- ۱) مَنْ حَاوَلَ في أعماله حَصَلَ عليها!
 ۲) مَنْ فَكَّرَ قَبْلَ الكلامِ قَلَّ خَطُوهُ!
 ۳) «مَنْ يَتَوَكَّلْ على الله فهو حسبه»
 ۴) مَنْ يَزِرْغُ في الدُّنْيَا يَحْضُدْ في الآخرة!

دين و زندگي

۲۱. از دست دادن عمر ارزشمند و عدم حصول به سعادت و خوشبختی، معلول کوتاهی در است و دست نیافتن به هدف برتر خلقت، ناشی از قصور در است.

- ۱) کشف راه درست زندگی - درک آینده خوبش
 ۲) درک هدف زندگی - نیاز به رشد و بالندگی
 ۳) کشف راه درست زندگی - درک هدف زندگی
 ۴) درک هدف زندگی - کشف راه درست زندگی

۲۲. بین «رسیدن به هدف مشترک انسان ها با دین واحد» و «دین واحد با فطرت مشترک» به ترتیب کدام نسبت برقرار است؟

- ۱) معلول و علت - علت و معلول
 ۲) علت و معلول - معلول و علت
 ۳) معلول و علت - معلول و علت
 ۴) علت و معلول - علت و معلول

۲۳. از حدیث شریف «بُنِيَ الْإِسْلَامُ عَلَى خَمْسٍ عَلَى الصَّلَاةِ وَ الزَّكَاةِ وَ الصَّوْمِ وَ الْحَجِّ وَ الْوَلَايَةِ ...» کدام مفهوم دریافت می گردد؟

- ۱) اجرای قوانین و احکام دین در سایه ولایت الهی دارای اهمیت است.
 ۲) اسلام یک دین کامل و دربردارنده همه ابعاد فردی و اجتماعی انسان است.
 ۳) برای رسیدن به جامعه عادلانه، رعایت احکامی مانند نماز، زکات، حج و ولایت ضروری است.
 ۴) به اجرای احکام دین از جمله نماز، زکات، روزه، حج و ولایت اهمیت زیادی داده شده است.

۲۴. اشکال مهم پاسخ‌های احتمالی به نیازهای انسان چیست؟

- ۱) قدرت انتخاب انسان در آن نادیده گرفته شده است.
 ۲) نیازمند تجربه و آزمون است تا کارایی آن مشخص شود.
 ۳) نیازمند تعقل و ادراک است تا درست بودن آن مشخص شود.
 ۴) بررسی همه جانبه نیازهای انسان در آن نادیده گرفته شده است.

۲۵. قرآن کریم چه کسانی را انسان‌های ناپس نامیده و در مورد آنان چه می‌فرماید؟

- ۱) با عقل خود در پیام الهی تفکر نمی‌کنند و دچار انحراف می‌شوند - «وَمَنْ يَبْتَغِ غَيْرَ الْإِسْلَامِ دِينًا فَلَنْ يُقْبَلَ مِنْهُ»
 ۲) با عقل خود در پیام الهی تفکر نمی‌کنند و دچار انحراف می‌شوند - «إِنَّا هَدَيْنَاهُ السَّبِيلَ إِمَّا شَاكِرًا وَإِمَّا كَفُورًا»
 ۳) با دست خالی دنیا را ترک کرده و به دیار آخرت بروند - «إِنَّا هَدَيْنَاهُ السَّبِيلَ إِمَّا شَاكِرًا وَإِمَّا كَفُورًا»
 ۴) با دست خالی دنیا را ترک کرده و به دیار آخرت بروند - «وَمَنْ يَبْتَغِ غَيْرَ الْإِسْلَامِ دِينًا فَلَنْ يُقْبَلَ مِنْهُ»

۲۶. وجود دو یا چند دین در این زمان نشانگر چیست و قرآن کریم چه توصیه‌ای به آن‌ها می‌کند؟

- ۱) از کتاب آسمانی خود سرپیچی و از پیامبران گذشته پیروی می‌کنند - «وَلَقَدْ بَعَثْنَا فِي كُلِّ أُمَّةٍ رَسُولًا أَنْ اعْبُدُوا اللَّهَ...»
 ۲) از کتاب آسمانی خود سرپیچی و از پیامبران گذشته پیروی می‌کنند - «وَمَنْ يَبْتَغِ غَيْرَ الْإِسْلَامِ دِينًا فَلَنْ يُقْبَلَ مِنْهُ...»
 ۳) پیروان پیامبر قبلی به آخرین پیامبر ایمان نیاورده‌اند - «وَلَقَدْ بَعَثْنَا فِي كُلِّ أُمَّةٍ رَسُولًا أَنْ اعْبُدُوا اللَّهَ...»
 ۴) پیروان پیامبر قبلی به آخرین پیامبر ایمان نیاورده‌اند - «وَمَنْ يَبْتَغِ غَيْرَ الْإِسْلَامِ دِينًا فَلَنْ يُقْبَلَ مِنْهُ...»

۲۷. دوری از شرک جزء کدام حیطه از برنامه‌های اسلام بوده و چگونه می‌توان به آن دست یافت؟

- ۱) ایمان - اندیشیدن در خود و جهان هستی
 ۲) عمل - اندیشیدن در خود و جهان هستی
 ۳) عمل - درک واحد بودن دین الهی
 ۴) ایمان - درک واحد بودن دین الهی

۲۸. «اطلاع‌رسانی به شیوه‌های مختلف» و «اعلان عمومی حق» به ترتیب مرتبط با کدام یک از اصول امامان در راستای ولایت ظاهری است؟

- ۱) معرفی خویش به عنوان امام بر حق - عدم تأیید حاکمان
 ۲) معرفی خویش به عنوان امام بر حق - معرفی خویش به عنوان امام بر حق
 ۳) انتخاب شیوه‌های درست مبارزه - عدم تأیید حاکمان
 ۴) عدم تأیید حاکمان - معرفی خویش به عنوان امام بر حق

۲۹. پیام آیه شریفه: «اللَّهُ أَعْلَمُ حَيْثُ يَجْعَلُ رِسَالَتَهُ» در کدام گزینه تجلی دارد؟ (با تغییر)

- ۱) ضرورت لیاقت و شایستگی برای انجام صحیح وظایف رسالت به آگاهی مخالفان رسیده است.
 ۲) ملاک‌گزینش‌های الهی از جمله‌گزینش انبیا، علم آن نبی به شایستگی‌ها و برتری‌هاست.
 ۳) پیامبران با بهره‌مندی از الطاف الهی مورد‌گزینش حق برای تحقق عدالت هستند.
 ۴) مقام عبودیت و بندگی خالصانه انبیا بسترساز اعلام مقام‌گویی ایشان توسط خداوند است.

۳۰. بهره‌مندی انسان از هدایت معنوی که ولایت معنوی است به درجه‌ی و بستگی دارد.

- ۱) نمونه‌ی - معرفت - تقوا
 ۲) علّت - معرفت - تقوا
 ۳) علّت - ایمان - عمل
 ۴) نمونه‌ی - ایمان - عمل

زبان انگلیسی

31. I was sure that he knew fully what had happened. , he said something different and tried to show he was unaware.

- ① Honestly ② Patiently ③ Regularly ④ Interestingly

32. The money they asked for in return for the company's services was eight dollars.

- ① million ② millions ③ millions of ④ million of

33. If you just the great number of people who are leaving our town in search for a job somewhere else, you may rightly conclude that our town has no future.

- ① consider ② suggest ③ suppose ④ expect

34. Most students like Dr. Clemens' method of testing He always offers us time to make preparation before an exam.

- ① a lot / many ② a lot of / a little ③ very much / little ④ a lot / a little

35. This was a surprising behavior, as she had no academic education, and yet she could get her round the unfamiliar words better than anyone else in the class.

- ① meaning ② tongue ③ point ④ conversation

36. A: What's the matter? Why do you want to see me?

B: Sorry. I don't mean to make you worried. There things I'd like to discuss.

- ① is much of ② are much more ③ is a few of ④ are a few more

37 . The fire destroyed the whole city and they say the damage is about

- ① three billion, seventy five million dollars ② three- billion and seventy-five million dollars
③ three billion seventy five million dollars ④ three billion and seventy-five million dollars

38 . The changes you made about selling our single apartment have put the whole family into difficulties of which there is no way out.

- ① endangered ② simple ③ favorite ④ uncountable

39 . "How ... of bread do you want?", asked the baker.

- ① many bars ② much bar ③ many loaves ④ much loaf

40 . A: How sugar do you want?

B: I need My mother is going to bake a cake for my birthday party.

- ① much / two bags ② much / a bag of ③ many / some ④ many / a kilo

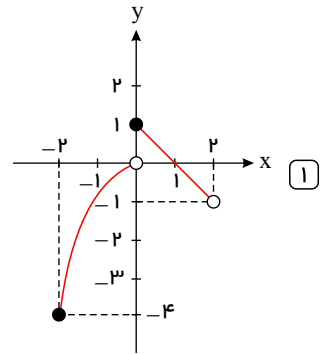
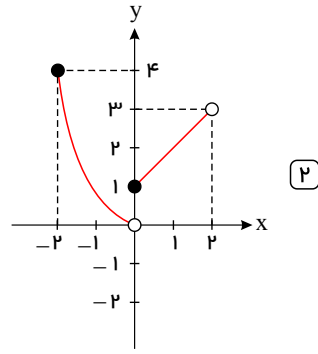
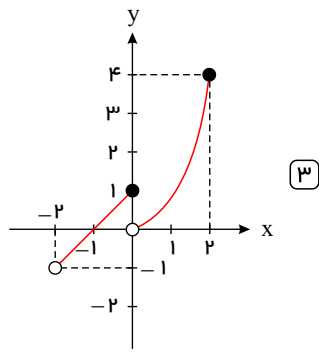
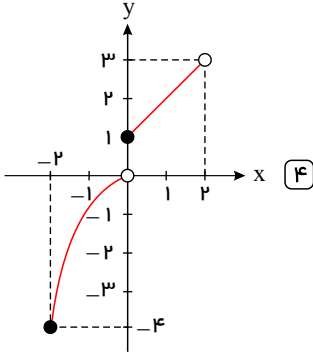
۴۹. در تابع با ضابطه $f(x) = \begin{cases} x - \sqrt{x+3} & , x \geq 1 \\ x^2 - 1 & , x < 1 \end{cases}$ حاصل $f(-\sqrt{2}) + f(6)$ کدام است؟

- ۱) $10 - \sqrt{6}$ ۲) صفر ۳) ۲ ۴) ۴

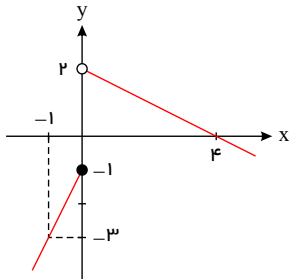
۵۰. اگر رابطه $\{f = (3, m+n), (m, 2), (4, m-2)\}$ تابع ثابت باشد، در این صورت مقدار n کدام است؟

- ۱) ۲ ۲) -۲ ۳) ۴ ۴) -۴

۵۱. کدام یک از نمودارهای زیر مربوط به تابع چند ضابطه‌ای $f(x) = \begin{cases} x^2 & -2 \leq x < 0 \\ x+1 & 0 \leq x < 2 \end{cases}$ است؟



۵۲. ضابطه مربوط به نمودار تابع مقابل کدام است؟



- ۱) $f(x) = \begin{cases} \frac{x}{2} + 2 & , x \geq 0 \\ -2x + 1 & , x < 0 \end{cases}$
- ۲) $f(x) = \begin{cases} -\frac{x}{2} + 2 & , x > 0 \\ 2x - 1 & , x \leq 0 \end{cases}$
- ۳) $f(x) = \begin{cases} \frac{x}{2} + 2 & , x > 0 \\ -2x + 1 & , x \leq 0 \end{cases}$
- ۴) $f(x) = \begin{cases} -\frac{x}{2} + 2 & , x > 0 \\ 2x - 1 & , x \leq 0 \end{cases}$

- ۱) $f(x) = \begin{cases} \frac{x}{2} + 2 & , x \geq 0 \\ -2x + 1 & , x < 0 \end{cases}$
- ۲) $f(x) = \begin{cases} -\frac{x}{2} + 2 & , x > 0 \\ 2x - 1 & , x \leq 0 \end{cases}$
- ۳) $f(x) = \begin{cases} -2x + 2 & , x > 0 \\ \frac{x}{2} - 1 & , x \leq 0 \end{cases}$

۵۳. اگر $f(x) = \begin{cases} \sqrt{1-x^3} & , x < -1 \\ 0 & , -1 \leq x \leq 1 \\ 2|1-x^2| & , x > 1 \end{cases}$ باشد، حاصل عبارت $A = \frac{2f(\frac{2}{3}) - f(-2)}{1 - f(\sqrt{2})f(\frac{3}{2})}$ کدام است؟

- ۱) $-\frac{1}{2}$ ۲) $\frac{3}{4}$ ۳) $-\frac{2}{5}$ ۴) $\frac{4}{7}$

۵۴. اگر $f(x) = \begin{cases} a+x & , x \geq 1 \\ -2ax & , x \leq 1 \end{cases}$ معرف یک تابع باشد، حاصل $f(2) + f(-1)$ کدام است؟

- ۱) ۱ ۲) ۲ ۳) ۳ ۴) صفر

۵۵. برد تابع $f(x) = \begin{cases} x-2 & , x > 0 \\ 0 & , x = 0 \\ -x+1 & , x < 0 \end{cases}$ کدام است؟

- ۱) $y \leq -2$ ۲) $y < -2$ ۳) $y \geq -2$ ۴) $y > -2$

زبان و ادبیات اختصاصی

۵۶. آرایه‌های «اغراق، تضاد، تشبیه و ایهام» به ترتیب، در کدام ابیات آمده است؟

- الف) نسخهٔ قانون عشقت باید ای بیمار نفس تا شفا بخشد دوا با درد نادانی تو
ب) ای به جام لاله بستم راج ریحانی تو سرو و گل مستند و ساقی ابر نیسانی تو
ج) چون شفق رنگین کند محراب سیمین افق روز و شب محوند در سیمای روحانی تو
د) سود از این بهتر چه می‌خواهی که سودا می‌کنند جنت باقی به این بیغولۀ فانی تو
- ۱) ج، د، ب، الف ۲) ج، ب، الف، د ۳) الف، ج، د، ب ۴) الف، د، ج، ب

۵۷. در کدام گزینه همهٔ ترکیب‌ها «اضافۀ تشبیهی» است؟

- ۱) گوشۀ کلاه - روی ماه - روی تعظیم - قبهٔ عرش
۲) آبروی بندگان - جمال عشق - اوج بلاغت - تقصیر خویش
۳) دروگر زمان - عصارۀ تاک - شهد فایق - موسم ربیع
۴) بنات نبات - بحر مکاشفت - مهد زمین - تیر مژگان

۵۸. در کدام بیت آرایه‌های «تشبیه، جناس، کنایه و مراعات نظیر» به کار رفته است؟

- ۱) از رهگذر خاک سر کوی شما بود هر نافه که در دست نسیم سحر افتاد
۲) بس تجربه کردیم در این دیر مکافات با دُر دکشان هر که در افتاد بر افتاد
۳) دردا که از آن آهوی مشکین سیه چشم چون نافه بسی خون دلم در جگر افتاد
۴) پیرانه سرم عشق جوانی به سر افتاد وان راز که در دل بنهفتم به در افتاد

۵۹. در کدام گزینه هر سه آرایهٔ «جناس، تضاد، و تشبیه» وجود دارد؟

- ۱) جز این نیست پیدا که انسان دلی است که او هست باقی و باقی فناست
۲) جهان جهان را به شادی گذار مکن خویشتن را به غم مضطرب
۳) چو دونان در این خاکدانِ دنی مباحث از برای دو نان مضطرب
۴) هنرمند باید که باشد چو فیل کزین نوع هر جای بسیار نیست

۶۰. آرایه‌های بیت «مزرع سبز فلک دیدم و داس مه نو / یادم از کشتهٔ خویش آمد و هنگام درو، کدام است؟

- ۱) تلمیح - کنایه - حسن تعلیل - مراعات نظیر ۲) استعاره - مجاز - کنایه - ایهام
۳) تشبیه - کنایه - ایهام - تضمین ۴) تشبیه - استعاره - تلمیح - مراعات نظیر

۶۱. آرایهٔ «تشبیه» در کدام بیت کم‌تر است؟

- ۱) شراب وصلت اندر ده که جام هجر نوشیدم درخت دوستی بنشان که بیخ صبر برکندم
۲) چون قامت کمان صفت از غم خمیده دید چون تیر ناگهان ز کنارم بجست یار
۳) کیوان آب صورت و برجیس شمع تاب بهرام مهرپیشه و خورشید روح سان
۴) فرهادوارم از لب شیرین گزیر نیست ور کوه محنتم به مثل بیستون شود

۶۲. در بیت: «بوی جان از لب خندان قحذ می‌شنوم / بشنو ای خواجه اگر زان که مشامی داری»، همهٔ آرایه‌های ادبی زیر به‌جز آرایهٔ به کار رفته است.

- ۱) تشبیه ۲) تشخیص ۳) استعاره ۴) حس آمیزی

۶۳. در مصراع «کنار نام تو لنگر گرفت کشتی عشق»، کدام آرایهٔ ادبی وجود ندارد؟

- ۱) مراعات نظیر ۲) تشخیص ۳) تشبیه ۴) کنایه

۶۴. در کدام گزینه تشبیه وجود ندارد؟

- ۱) الماس‌های چشمک‌زن ستارگان ۲) قندیل زیبای پروین ۳) قطره‌های تابناک باران ستاره ۴) خوابگاه مرگ و جولانگه هول

۶۵. در بیت زیر همه آرایه‌ها، به جز آرایه به کار رفته است.

« رفت آن تازه گل و ماند به دل خار غمش / گل کجا جلوه گر و سرزنش خار کجاست »

- ۱) ایهام ۲) تشخیص ۳) تشبیه ۴) استعاره

۶۶. نشانه‌های هجایی زیر، علایم هجایی کدام بیت است؟

« --- UU -- UU --- --- U - U - UU --- »

- ۱) ای یار کجایی که در آغوش نه‌ای
۲) تا دل ز مراعات جهان برکندم
۳) ظلم از دل و دست ملک نیرو ببرد
۴) نادان همه جا با همه کس آمیزد
- و امشب بر ما نشست چو دوش نه‌ای
صد نعمت را به منتی نپسندم
عادل ز زمانه نام نیکو ببرد
چون غرقه به هر چه دید دست آویزد

۶۷. نثر مصنوع و در همان مسیر کلی نثر فارسی در سده است و در آن لغات و زیادی به کار رفته است.

- ۱) تاریخ جهانگشا - فنی - هفتم - عربی - مغولی
۲) تاریخ جهانگشا - مصنوع - هشتم - ترکی - مغولی
۳) جامع‌التواریخ - فنی - هفتم - ترکی - عربی
۴) جامع‌التواریخ - مصنوع - هشتم - عربی - ترکی

۶۸. کدام گزینه نشانه‌های هجایی مصراع روبرو است؟ «دریای هستی دم به دم»

- ۱) -U - - - U - - - ۲) -U - - - -U- ۳) -U - -U - -U ۴) - - U - -U - -

۶۹. وزن مقابل کدام مصراع، درست است؟

- ۱) چند نومید ز کوی تو دل زار آید: فاعلاتن فاعلاتن فاعلاتن
۲) گوهر تاجم که در دست گدا افتاده‌ام: فاعلاتن فاعلاتن فاعلاتن فاعلاتن
۳) جهان و کار جهان جمله هیچ بر هیچ است: مفاعیلن فاعلاتن مفاعیلن فاعلاتن
۴) من و باد صبا مسکین، دو سرگردان بی‌حاصل: مفاعیلن مفاعیلن مفاعیلن فاعولن

۷۰. پایه‌های آوایی بیت زیر با کدام گزینه به درستی کامل می‌شود؟

«ای خراب اسرارم از اسرار تو اسرار تو / نقش‌هایی دیدم از گلزار تو گلزار تو»

ای خَ را بس	را رِ تُ آس	را رِ تُ
نقش‌هایی	زا رِ تُ گل	زا رِ تُ

- ۱) را رَم از اس / دی دَم از گل ۲) را رَم از اس / دی دَم از گل ۳) را رَم از اس / دی دَم از گل ۴) را رَم از اس / دی دَم از گل

تاریخ و جغرافیا

۷۱. کدام گزینه به ترتیب پاسخ صحیح سؤال‌های زیر است؟

الف) سرعت هوازدگی در سنگ‌ها به چه عواملی بستگی دارد؟

ب) در فرسایش، به عمل‌کننده شدن مواد از جای خود چه می‌گویند؟

پ) چه عاملی کوه‌ها را به وجود می‌آورد؟

- ۱) اختلاف دما، ساختمان کانی‌ها و ترکیب شیمیایی سنگ‌ها - حفر - هوازدگی و فرسایش
۲) جنس سنگ‌ها، نوع آب‌وهوا و زمان - حفر - فعالیت‌های مربوط به تکتونیک ورقه‌ای از طریق ایجاد چین‌خوردگی‌ها، گسل‌ها یا بالا آمدن مواد مذاب و شکل‌گیری آتشفشان
۳) نوع آب و هوا، زمان و جنس سنگ‌ها - انتقال - فعالیت‌های مربوط به تکتونیک ورقه‌ای از طریق ایجاد چین‌خوردگی‌ها، گسل‌ها یا بالا آمدن مواد مذاب و ایجاد باد
۴) جنس سنگ‌ها، تغییرات چهره زمین و زمان - انتقال - هوازدگی و فرسایش

۷۲. به ترتیب کدام گزینه پاسخ صحیح سؤال‌های زیر است؟

الف) طبقه‌بندی کوپن براساس کدام معیارها می‌باشد؟

ب) اقلیم گروه «B» در تقسیم‌بندی کوپن جزء کدام نواحی محسوب می‌شود؟

ج) بیابان‌های گرم عمدتاً در کدام نواحی قرار دارند؟

- ۱) الف) عرض‌های جغرافیایی، تبخیر زیاد و کمبود بارش ب) نواحی معتدل ج) در عرض‌های جغرافیایی بالا
- ۲) الف) بارش، دما و پوشش گیاهی ب) نواحی خشک ج) در نواحی مجاور مدار رأس السرطان و رأس‌الجدی
- ۳) الف) بارش، تبخیر و پوشش گیاهی ب) نواحی سرد ج) در نواحی مجاور مدار رأس السرطان و رأس‌الجدی
- ۴) الف) بارش، دما و رطوبت ب) نواحی استوایی (گرم و مرطوب) ج) در عرض‌های جغرافیایی پایین

۷۳. کدام گزینه پاسخ صحیح سؤال‌های زیر می‌باشد؟

الف) کدام یک از معیارهای تعیین حدود ناحیه، جزء عوامل طبیعی محسوب می‌شود؟

ب) کدام عبارت درست است؟

- ۱) الف) خاک و آب و هوا
ب) ناحیه‌بندی کاری صرفاً جغرافیایی نیست و در علوم دیگر به‌خصوص مهندسی کاربرد دارد.
- ۲) الف) جمعیت و آب و هوا
ب) ناحیه‌بندی کاری صرفاً جغرافیایی است و براساس طرز تفکر یک جغرافی‌دان و شیوه کار او صورت می‌گیرد.
- ۳) الف) جمعیت و خاک
ب) ناحیه‌بندی کاری صرفاً جغرافیایی نیست و در علوم دیگر به‌خصوص مهندسی کاربرد دارد.
- ۴) الف) خاک و آب و هوا
ب) ناحیه‌بندی کاری صرفاً جغرافیایی است و براساس طرز تفکر یک جغرافی‌دان و شیوه کار او صورت می‌گیرد.

۷۴. در ناحیه کم فشار، فشار هوا چگونه است و کدام تعریف در رابطه با «جبهه هوا» صحیح است؟

- ۱) به سمت مرکز ناحیه کم می‌شود - جبهه‌ها مرز بین دو توده‌های مجاورند و آن‌ها را از هم جدا می‌کنند.
- ۲) به سمت مرکز ناحیه کم می‌شود - جبهه‌ها حد فاصل دو توده‌های مجاورند و آن‌ها را به هم نزدیک می‌کنند.
- ۳) به سمت مرکز ناحیه افزایش می‌یابد - جبهه‌ها مرز بین دو توده‌های مجاورند و آن‌ها را از هم جدا می‌کنند.
- ۴) به سمت مرکز ناحیه افزایش می‌یابد - جبهه‌ها مرز بین دو توده‌های گرم و سرد هستند و آن‌ها را به هم پیوند می‌دهند.

۷۵. در کدام نوع هوازدگی در ترکیب شیمیایی سنگ‌ها تغییری به‌وجود نمی‌آید و چه عواملی موجب تغییر چهره زمین در طی زمان می‌شوند؟

- ۱) هوازدگی فیزیکی - نوع خاک و جنس سنگ‌ها
- ۲) هوازدگی شیمیایی - آب و هوا و زمان
- ۳) هوازدگی فیزیکی - هوازدگی و فرسایش
- ۴) هوازدگی زیستی - هوازدگی و نوع خاک

۷۶. کدام گزینه جاهای خالی عبارت‌های زیر را تکمیل می‌کند؟

الف) هر ناحیه با بخش مجاور خود است.

ب) ویژگی اصلی هر ناحیه عناصر طبیعی و انسانی در آن است.

- ۱) الف) همگون ب) وحدت و همگونی نسبی
- ۲) الف) همگون ب) وحدت و همگونی خاص
- ۳) الف) متفاوت ب) وحدت و همگونی نسبی
- ۴) الف) متفاوت ب) ناهمگونی و وحدت مطلق

۷۷. مرزهای سیاسی و اداری بر چه مبنایی تعیین می‌شوند و چرا شهرها و استان‌ها و کشورها نواحی سیاسی محسوب می‌شوند؟

- ۱) معیارهای طبیعی و انسان‌ها - زیرا به‌طور قراردادی توسط انسان ترسیم شده‌اند.
- ۲) انتخاب و تصمیم‌گیری انسان‌ها - زیرا به‌طور قراردادی توسط انسان ترسیم شده‌اند.
- ۳) انتخاب و تصمیم‌گیری انسان‌ها - زیرا یک نهاد آن‌ها را اداره و مدیریت می‌کند.
- ۴) معیارهای طبیعی و انسان‌ها - زیرا یک نهاد آن‌ها را اداره و مدیریت می‌کند.

۷۸. در رابطه با سؤالات زیر کدام گزینه صحیح است؟

الف) کدام جبهه هوایی در تغییرات آب و هوایی کشور ما نقش مهمی دارد؟

ب) کدام تعریف در رابطه با «جبهه هوا» صحیح است؟

- ۱) الف) جبهه قطبی (ب) جبهه‌ها مرز بین دو توده هوای مجاورند و آن‌ها را از هم جدا می‌کنند.
 ۲) الف) جبهه گرم (ب) جبهه‌ها حداقل دو توده هوای مجاورند و آن‌ها را به هم نزدیک می‌کنند.
 ۳) الف) جبهه سرد (ب) جبهه‌ها مرز بین دو توده هوای دورند و آن‌ها را از هم جدا می‌کنند.
 ۴) الف) جبهه قطبی (ب) جبهه‌ها مرز بین دو توده هوای سرد است و آن‌ها را به هم پیوند می‌دهد.

۷۹. کدام عامل برای وقوع بارش ضروری است و بیابان تکه تکه ماکان در اثر کدام عامل به وجود آمده است؟

- ۱) صعود و هوای مرطوب - استقرار مرکز پرفشار جنب استوایی
 ۲) فشار و صعود هوا - استقرار مرکز پرفشار جنب استوایی
 ۳) صعود و هوای مرطوب - دوری از منابع رطوبت و شکل و جهت ناهمواری‌ها
 ۴) فشار و صعود هوا - دوری از منابع رطوبتی و جهت وزش باده‌ها

۸۰. «ساخته شدن جزیره‌های مصنوعی در آب‌های خلیج فارس توسط کشور امارات متحده عربی» با کدام گزینه ارتباط می‌یابد؟

- ۱) انسان‌ها نواحی را به وجود می‌آورند.
 ۲) نواحی به فعالیت‌های انسان‌ها شکل می‌دهند.
 ۳) نواحی با یکدیگر رابطه و کنش متقابل دارند.
 ۴) نواحی تحت تصمیم‌گیری‌های سیاسی حکومت هستند.

۸۱. به ترتیب، کدام گزینه در مورد روش تاریخ‌نگاری کتب فتوح البلدان و تاریخ طبری صحیح می‌باشد؟

- ۱) مورخ به ذکر همه روایات نمی‌پردازد. - تاریخ‌نگار هیچ‌گونه دخلی در روایات ندارد.
 ۲) مورخ با مطابقت همه روایات‌ها یک گزارش واحد تنظیم می‌کند. - مورخ به تحلیل و تفسیر اطلاعات می‌پردازد.
 ۳) روایات عیناً ذکر می‌شود. - اخبار فراوانی درباره موضوع واحد جمع می‌شود.
 ۴) هیچ‌گونه نقد و انتقادی صورت نمی‌گیرد. - تعیین صحت مطالب به خواننده سپرده می‌شود.

۸۲. از مهم‌ترین ویژگی‌های تاریخ‌نگاری روایی کدام است؟

- ۱) مطالعه و مطابقت همه روایات و گزارش‌ها با هم
 ۲) انتخاب و گزینش یک روایت
 ۳) ذکر کامل روایت‌ها و عدم دخل و تصرف در آن‌ها
 ۴) تحلیل و تفسیر علل و آثار یک واقعه

۸۳. نخستین فردی که بیرون از خانواده پیامبر (ص) اسلام آورد، در کدام گزینه آمده است؟

- ۱) بلال بن ریح
 ۲) ابوذر غفاری
 ۳) ابوبکر بن ابی قحافه
 ۴) زید بن حارثه

۸۴. کدام گزینه درباره «تاریخ‌های عمومی» نادرست است؟

- ۱) تاریخ‌نگاری عمومی یکی از شاخه‌های تاریخ‌نگاری در ایران است که از قرن سوم هجری قمری آغاز و تا اواخر عصر قاجار تداوم یافت.
 ۲) مؤلفان تاریخ‌های عمومی تاریخ جهان را از شرح زندگی حضرت آدم آغاز می‌کردند.
 ۳) این نوع تاریخ‌نویسان، تاریخ اساطیری ایران را از کیومرث آغاز می‌کردند.
 ۴) مؤلفان تاریخ‌های عمومی رویدادهای تاریخ اسلام و سلسله‌های ایرانی را تا زمان حیات خود ثبت و ضبط می‌کردند.

۸۵. کدام پیمان، بیانگر نفوذ و گسترش چشمگیر اسلام در یثرب بود و تا سال ۸ ق، یعنی تا هنگام فتح مکه، یکی از شروط بیعت با پیامبر و پذیرش دعوت اسلام چه بود؟

- ۱) پیمان عقبه دوم - هجرت به مدینه و ترک نکردن آن شهر
 ۲) پیمان عقبه اول - دفاع از پیامبر در برابر مشرکان
 ۳) پیمان عقبه اول - هجرت به مدینه و ترک نکردن آن شهر
 ۴) پیمان عقبه دوم - دفاع از پیامبر در برابر مشرکان

۸۶. مهم‌ترین اقدام پیامبر برای تأسیس نظام اجتماعی و سیاسی منسجمی در چارچوب دین اسلام چه بود و در کدام جنگ علی‌رغم این‌که مشرکان همه نیرو و امکانات مادی و معنوی خود را بسیج کرده بودند، ناکام ماندند؟

- ۱) پیمان نامه عمومی مدینه - جنگ خندق
 ۲) پیمان برادری، تحکیم وحدت دینی - جنگ بدر
 ۳) پیمان نامه عمومی مدینه - جنگ احد
 ۴) پیمان برادری، تحکیم وحدت دینی - جنگ احزاب

۸۷. پیامبر در آغاز، دعوت خویش از چه کسانی آغاز نمود و اولین فردی که خارج از خانواده پیامبر به ایشان ایمان آورد چه کسی بود؟

- ۱) خانواده خویش - ابوبکر بن ابی قحافه
 ۲) خانواده خویش - زید بن حارثه
 ۳) طایفه بنی هاشم - ابوبکر بن ابی قحافه
 ۴) طایفه بنی هاشم - زید بن حارثه

۸۸. به طور کلی، وضعیت اجتماعی و فرهنگی مردمانی که حضرت محمد(ص) در میان آنان مبعوث شد، دارای ویژگی شاخصی بود که از آن با صفت یاد کرده است. به پیروان حضرت ابراهیم می گفتند.

- ۱) پیامبر - جاهلی - حَتفا ۲) قرآن - بت پرستی - الله پرستان ۳) قرآن - جاهلی - حَتفا ۴) پیامبر - بت پرستی - الله پرستان

۸۹. تفاوت سیاست‌نامه‌ها و اندرزنامه‌ها در چیست و کدام یک از آثار زیر اوضاع سیاسی، اجتماعی زمان خود را نقد می‌کند؟

- ۱) سیاست‌نامه‌ها بیشتر به اخلاق کشورداری و مناسبات اخلاقی فرمانروا و مردم می‌پردازند اما اندرزنامه‌ها حاوی موضوعاتی درباره شیوه کشورداری هستند - قابوس‌نامه نوشته عنصرالمعالی
- ۲) سیاست‌نامه‌ها اطلاعاتی درباره سرزمین‌ها و حکومت‌های محلی ارائه می‌دهند اما اندرزنامه‌ها درباره مناسبات حکومت و مردم می‌پردازد - حافظ
- ۳) سیاست‌نامه‌ها بیانگر اوضاع سیاسی، اجتماعی و انتقادی هستند و اندرزنامه‌ها حاوی موضوعاتی درباره مناسبات اخلاقی مردم و فرمانروا هستند - بوستان سعدی
- ۴) سیاست‌نامه‌ها حاوی موضوعاتی درباره شیوه کشورداری و مناسبات حکومت و مردم‌اند و اندرزنامه‌ها به اخلاق کشورداری و مناسبات اخلاقی فرمانروا و مردم می‌پردازند - قصیده نامه اهل خراسان انوری

۹۰. کتاب «مروج‌الذهب و معادن‌الجواهر» نوشته علی بن حسین مسعودی، یکی از نمونه‌های تاریخ‌نگاری بر اساس کدام یک از موارد زیر می‌باشد؟

- ۱) سال‌شماری ۲) موضوعی ۳) روایی ۴) ترکیبی

علوم اجتماعی

۹۱. عبارات زیر به ترتیب به چه مفاهیمی اشاره دارند؟

- اشغال یک سرزمین خارجی با توسل به قدرت نظامی و سیاسی
- کودتای انگلیسی سوم اسفند ۱۲۹۹ رضاخان
- استفاده از مجریان بومی و داخلی کشورهای مستعمره
- حضور مستقیم و آشکار استعمارگران

- ۱) امپریالیسم سیاسی - استعمار قدیم - استعمار فرانو - استعمار
- ۲) استعمار - استعمار نو - استعمار نو - استعمار قدیم
- ۳) امپریالیسم سیاسی - استعمار نو - استعمار فرانو - امپریالیسم
- ۴) استعمار - استعمار قدیم - استعمار نو - استعمار نو

۹۲. «پیشرفت در زمینه اقتصاد صنعتی»، «استفاده از مجریان بومی و داخلی کشورهای مستعمره»، «استفاده از نهادها و ساختارهای اقتصادی و سیاسی بین‌المللی» و «استفاده از کودتای نظامی» به ترتیب بیانگر چیست؟

- ۱) نحوه شکل‌گیری استعمار - ویژگی استعمار فرانو - روش استعمار فرانو - شباهت استعمار و استعمار نو
- ۲) نتیجه استعمار نو - روش استعمار - سیاست استعمار فرانو - تفاوت استعمار و استعمار نو
- ۳) موفقیت استعمار نو - شیوه استعمار نو - شیوه استعمار نو - شباهت استعمار و استعمار نو
- ۴) موفقیت استعمار - سیاست استعمار نو - عملکرد استعمار نو - تفاوت استعمار نو و فرانو

۹۳. به ترتیب کدام یک نظر کسانی است که جهان فرهنگ را مهم‌تر از جهان ذهنی و جهان طبیعی و عینی می‌دانند و کدام یک دیدگاه گروهی است که جهان عینی را به جهان طبیعت محدود می‌کنند؟

- ۱) بین علوم طبیعی، انسانی و اجتماعی تفاوت واقعی وجود ندارد - ذهن افراد و فرهنگ جامعه هویتی طبیعی و مادی دارند.
- ۲) علوم مربوط به ذهن افراد و فرهنگ جامعه نظیر علوم طبیعی است - جهان ذهنی و فردی افراد را تابع فرهنگ جامعه می‌دانند.
- ۳) جهان ذهنی و فردی افراد تابع فرهنگ جامعه است - ذهن افراد و فرهنگ جامعه هویتی طبیعی و مادی دارند و علوم مربوط به آن‌ها نظیر علوم طبیعی است.
- ۴)

ذهن افراد و فرهنگ جامعه هویتی طبیعی دارند - جهان عینی و طبیعی را ماده خامی می‌دانند که در معرض برداشت‌ها و تصرفات مختلف فرهنگی و اجتماعی انسان‌ها قرار می‌گیرد.

۹۴. جهان اجتماعی را جهان فرهنگی نیز می‌خوانند؛ زیرا:

- ۱) زندگی اجتماعی و هویت افراد را می‌سازد.
- ۲) به ابعاد اخلاقی، ذهنی و روانی انسان‌ها بازمی‌گردد.
- ۳) هویتی فرهنگی دارد و حاصل زندگی اجتماعی انسان‌هاست.
- ۴) هویتی فرهنگی دارد و به ابعاد ذهنی، اخلاقی و روانی انسان‌ها می‌پردازد.

۹۵. فرهنگ اسلامی به دلیل گروه‌های مهاجم بیگانه را در درون خود هضم و جذب می‌کرد و دست‌کم آنان را ناگزیر می‌ساخت تا

- ۱) ظرفیت بالای انعطاف‌پذیری در اصول خود - دچار خودباختگی فرهنگی نشوند و از هویت‌های کاذب فرهنگ غربی تقلید نمایند.
- ۲) قدرت و عمق معرفتی خود - دچار خودباختگی فرهنگی نشوند و از هویت‌های کاذب فرهنگ غربی تقلید نمایند.
- ۳) قدرت و عمق معرفتی خود - برای استمرار و بقای خود از پوشش مفاهیم و ارزش‌های دینی استفاده کنند.
- ۴) ظرفیت بالای انعطاف‌پذیری در اصول خود - برای استمرار و بقای خود از پوشش مفاهیم و ارزش‌های دینی استفاده کنند.

۹۶. کدام گزینه در مورد متفکران مسلمان درباره جهان تکوینی درست نیست؟

- ۱) جهان طبیعت را مقابل جهان انسانی قرار می‌دهند.
- ۲) جهان تکوینی را به جهان طبیعت محدود نمی‌دانند.
- ۳) جهان طبیعت را بخشی از جهان تکوینی می‌دانند.
- ۴) جهان تکوینی را به دو جهان طبیعت و فوق طبیعت تقسیم می‌کنند.

۹۷. به ترتیب نتیجه منطقی سکولاریسم چیست و در فرهنگ‌های دینی، آدمیان ابعاد نفسانی و دنیوی خود را چگونه دنبال می‌کنند؟

- ۱) اومانیسیم - در سایه ابعاد معنوی خویش پی می‌گیرند.
- ۲) حس‌گرایی - در سایه ابعاد معنوی خویش پی می‌گیرند.
- ۳) حس‌گرایی - آن را به صورت آشکار و رسمی اظهار می‌کنند.
- ۴) اومانیسیم - آن را به صورت آشکار و رسمی اظهار می‌کنند.

۹۸. به ترتیب، کدام فرهنگ‌ها ظرفیت جهانی شدن ندارند و «مقاومت در برابر فرهنگ‌های رقیب» نتیجه برخورداری از کدام ارزش است؟

- ۱) فرهنگ‌هایی که ارزش‌ها و عقاید آن‌ها ناظر به قوم و منطقه‌ی خاصی نیست. - حقیقت
- ۲) فرهنگ‌هایی که نگاهی سلطه‌جویانه نسبت به دیگر اقوام ندارند. - مسئولیت و تعهد
- ۳) فرهنگ‌هایی که ارزش‌ها و عقاید آن‌ها ناظر به قوم و منطقه‌ی خاصی است. - مسئولیت و تعهد
- ۴) فرهنگ‌هایی که نگاهی سلطه‌جویانه نسبت به دیگر اقوام ندارند. - حقیقت

۹۹. عبارت درست در رابطه با روشنگری به معنای عام و نادرست در رابطه با روشنگری به معنای خاص کدام است؟

- ۱) عقل، وحی و تجربه‌هایی برای شناخت حقیقت هستند - روشی از معرفت و شناخت است که با دو مبنای سکولاریسم و اومانیسیم همراه است.
- ۲) انبیای الهی از دیرباز برای روشنگری و برداشتن موانعی که راه را بر حقیقت بسته‌اند، آمده‌اند - کنار گذاشتن وحی و شهود در شناخت حقیقت، وجه مشترک عقل‌گرایی و حس‌گرایی است.
- ۳) ناظر به مبنای معرفت‌شناختی پذیرفته‌شده در فرهنگ غرب است. - هنگامی که با شناخت حسی همراه باشد، چون مرجعیت وحی را نمی‌پذیرد، به دین بدون شریعت و مذهب ختم می‌شود.
- ۴) پدیده‌ای مدرن و مربوط به فرهنگ معاصر غرب نیست - ناظر به مبنای معرفت‌شناختی پذیرفته‌شده در فرهنگ غرب است و صورت‌های مختلفی از تجربه‌گرایی را در کمتر از صد سال پیدا کرده است.

۱۰۰. دیدگاه‌های «بین علوم طبیعی و علوم انسانی تفاوتی قائل نیستند» و «ذهن افراد هویتی طبیعی و مادی دارند» به ترتیب مربوط به چه کسانی است؟

- ۱) افرادی که جهان تکوینی را محدود به جهان طبیعت می‌دانند. - جهان تکوینی مانند ماده‌ی خامی برای دخل و تصرف فرهنگ و جوامع مختلف است.
- ۲) افرادی که جهان طبیعت را مهم‌تر از جهان ذهنی و فرهنگی می‌دانند. - جهان تکوینی محدود به جهان طبیعت است.
- ۳) افرادی که جهان تکوینی را ماده‌ی خامی برای دخل و تصرف فرهنگ و جوامع مختلف می‌دانند. - فرهنگ هویتی طبیعی و مادی دارند.
- ۴) افرادی که جهان تکوینی را محدود به جهان طبیعت می‌دانند. - جهان فرهنگی مهم‌تر از جهان ذهنی و تکوینی است.

۱۰۱. به ترتیب ویژگی استبداد استعماری و امپریالیسم فرهنگی کدام است؟

- ۱) تلاش می‌کند پوشش دینی خود را حفظ کند - از طریق تصرف اقتصادی، سیاسی و فرهنگی شکل می‌گیرد.
- ۲) از رویارویی مستقیم با حضور توانمند فرهنگ اسلامی دوری می‌گزیند - جامعه‌ی تحت تصرف صرفاً برتری فرهنگی جامعه‌ی مسلط را بپذیرد.
- ۳) عقبه‌ای خارج از جهان اسلام ندارد - جامعه‌ی مغلوب بدون پذیرش سلطه‌ی اقتصادی یا نظامی، برتری فرهنگی جامعه‌ی مسلط را بپذیرد.
- ۴) در جهت گسترش نیازهای اقتصادی و فرهنگی جهان غرب، چاره‌ای جز حذف مظاهر فرهنگ اسلامی ندارد - جامعه‌ی تحت تصرف اقتصادی یا نظام برتری فرهنگی جامعه‌ی مسلط را بپذیرد.

۱۰۲. به ترتیب ویژگی «استبداد تاریخی - قومی» و «استعمار نو» کدام است؟

- ۱) عقبه‌ای خارج از جهان اسلام نداشت - برای حفظ سلطه جهان غرب از ابزارها و ظرفیت‌های فرهنگی بهره می‌برد.
- ۲) به رغم هویت اسلامی خود، در رویارویی مستقیم با فرهنگ اسلامی قرار می‌گرفت - از نهادها و ساختارهای اقتصادی و سیاسی بین‌المللی بهره می‌برد.
- ۳) با وجود هویت اسلامی، چاره‌ای جز حذف مظاهر فرهنگ اسلامی نداشت - با اتکاء به قدرت اقتصادی و فرهنگی خود سیاست کشورهای دیگر را در اختیار می‌گیرد.
- ۴) به رغم هویت غیراسلامی خود از رویارویی مستقیم با فرهنگ اسلامی دوری می‌گزید - با روش و ساز و کارهای غیرمستقیم، کنترل بازار و سیاست کشورهای دیگر را در اختیار می‌گیرد.

۱۰۳. به ترتیب در صورتی که کدام‌یک از ارزش‌های متعلق به یک فرهنگ مطلوب جهانی تحقق نیابد، این نتایج حاصل می‌شود؟

«نداشتن معیار و میزانی برای سنجش عقاید و ارزش‌ها»، «از بین بردن قدرت مقاومت یک فرهنگ» و «ناتوانی در دفاع از لایه‌های بنیادین هویتی خود»

- ۱) عقلانیت - معنویت - مسئولیت و تعهد
- ۲) حقیقت - مسئولیت و تعهد - عقلانیت
- ۳) معنویت - حریت و آزادی - حقیقت
- ۴) عدالت و قسط - معنویت - حقیقت

۱۰۴. ویژگی «استعمار»، «استعمار نو» و «استعمار فرانو» به ترتیب، کدام است؟

- ۱) قدرت نظامی - پیشرفت در زمینه دربانوردی - حضور استعمارگران فرهنگی
- ۲) قدرت نظامی و سیاسی - استفاده از مجریان بومی - استعمارگران پنهان و مجریان آشکار
- ۳) قدرت نظامی و سیاسی - استفاده از نیروهای فرهنگی و رسانه‌های داخلی - استفاده از قدرت اقتصادی
- ۴) فنون نظامی و اقتصاد صنعتی - استفاده از ظرفیت‌های دوره استعمار - استفاده از رسانه‌ها و فناوری اطلاعات

۱۰۵. نخبگان کشورهای اسلامی تا قبل از انقلاب اسلامی ایران، برای مقابله با سلطه استعمار از چه روش‌هایی استفاده می‌کردند و نتیجه استفاده از این روش‌ها چه بود؟

- ۱) گسترش مناسبات قومی، ایلی و قبیله‌ای - مورد حمایت قرار گرفتن از طرف مردم
- ۲) روش‌های غربی نظیر ملی‌گرایی و مارکسیسم - مخدوش ساختن وحدت امت اسلامی
- ۳) گسترش مناسبات قومی، ایلی و قبیله‌ای - مخدوش ساختن وحدت امت اسلامی
- ۴) روش‌های غربی نظیر ملی‌گرایی و مارکسیسم - مورد حمایت قرار گرفتن از طرف مردم

منطق و فلسفه

۱۰۶. فیلسوف چه کسی است؟

- ۱) کسی که به صورت تخصصی و روشمند به پرسش‌های فلسفی می‌پردازد و پاسخ‌های دقیقی می‌دهد.
- ۲) کسی که با روش‌های تجربی به پرسش‌های فلسفی پاسخ می‌دهد.
- ۳) کسی که با دقت و موشکافی خاصی به امور عادی زندگی می‌نگرد.
- ۴) کسی که با روش عقلی و تجربی به پرسش‌های فلسفی پاسخ می‌دهد.

۱۰۷. سقراط بعد از صحبت با مدعیان دانایی و آزمون آن‌ها، به کدام‌یک از نتایج زیر رسید؟

- ۱) او به اندازه دیگران خود را نادان می‌دانست؛ درحالی‌که این‌گونه نبود.
- ۲) او به اندازه دیگران خود را نادان می‌دانست؛ درحالی‌که در بسیاری موارد داناتر بود.
- ۳) او به اندازه دیگران خود را دانا می‌دانست؛ درحالی‌که به میزان نادانی خود واقف بود.
- ۴) او به اندازه دیگران خود را دانا می‌دانست؛ درحالی‌که به میزان دانایی و نادانی خود واقف بود.

۱۰۸. کدام‌یک از پرسش‌های زیر فلسفی است؟

- ۱) علت حمله چنگیز خان به ایران چه بود؟
- ۲) چه زمانی می‌گوییم حیات یک انسان پایان یافته است؟
- ۳) آیا زیبایی حقیقت دارد یا ساخته ذهن ماست؟
- ۴) آیا انقلاب مشروطه را می‌توان مقدمه‌ای بر انقلاب اسلامی ایران دانست؟

۱۰۹. کدام گزینه در مورد فیثاغورس صحیح نیست؟

- ۱) پایه گذار ریاضی و هندسه است و همچنین یکی از پایه گذاران فلسفه محسوب می شود.
- ۲) فلسفه را به گونه ای خاص با ریاضیات و عرفان ترکیب کرد و یک دستگاه فلسفی عمیق بنیان نهاد.
- ۳) یکی از فیلسوفان اولیه است اما نمی توان او را نخستین فیلسوف یونان لقب داد.
- ۴) پیروان او را فیثاغورسیان می نامند.

۱۱۰. تفاوت اساسی فلسفه با سایر دانش ها در چیست؟

- ۱) در موضوعاتی که درباره آن بحث می کند.
- ۲) در مسئله ها و پرسش هایی که انتخاب می کند
- ۳) در به کارگیری یا عدم به کارگیری علم منطق
- ۴) در یافتن اطلاعات صحیح از جهان هستی

۱۱۱. کدام گزینه درباره موضوع و روش فلسفه نادرست است؟

- ۱) فیلسوف در اصل و حقیقت جهان، طبیعت و انسان، با عملیات فکری کاوش می کند و نه با تجربه و آزمایش.
- ۲) فلسفه درباره بنیادی ترین مسئله ها از طریق تجزیه و تحلیل فکری به حل مسئله و رسیدن به نتایج می پردازد.
- ۳) فلسفه به نهایی ترین پرسش ها درباره چیستی و چرایی امور با عمل تفکر و تعقل پاسخ می دهد.
- ۴) فلسفه پاسخ به هر پرسشی از طریق تعقل و تفکر و تجزیه و تحلیل است و نه از راه ابزار و وسایل آزمایشگاهی.

۱۱۲. حوزه فلسفی کدام یک از پرسش ها متفاوت است؟

- ۱) آیا زیبایی موسیقی های کلاسیک یک امر نسبی است؟
- ۲) آیا حقیقت زیبایی یک شعر با خاستگاه آن ارتباط دارد؟
- ۳) آیا نوع نگاه هنرمند به اشاء وجه تمایز وی با سایرین است؟
- ۴) آیا زشتی تخریب آثار هنری ریشه در ذات انسان ها دارد؟

۱۱۳. کدام گزینه صحیح نیست؟

- ۱) ریاضیات هر چیز را از آن جهت که کمیت و مقدار دارد مطالعه می کند.
- ۲) فیزیک چیزها را از لحاظ خواص ماده مثل گرمی و سردی و حرکت و سکون مورد بررسی قرار می دهد.
- ۳) در زیست شناسی موجودات زنده را از آن حیث که وجود دارند مطالعه می کنیم.
- ۴) بررسی ویژگی ها و خصوصیات ظاهری اشیاء در فلسفه صورت نمی گیرد.

۱۱۴. کدام یک از گزاره های زیر نادرست است؟

- ۱) معرفت شناسی به دنبال چرایی تفاوت شناخت افراد از یک موضوع می گردد.
- ۲) انسان می تواند به تدریج و با عمل آموختن و یادگیری، همه حقایق جهان را بشناسد.
- ۳) انسان ها گاهی متوجه می شوند که برخی از شناخت های قبلی آنها نادرست بوده است.
- ۴) فرار فرد از شیری که در مقابل خود دیده است، نشانه وجود توانایی شناختن در انسان است.

۱۱۵. اساس ترس از مرگ از نظر سقراط کدام است؟

- ۱) توهم دانایی نسبت به مرگ
- ۲) اشتیاق به توقف در دنیا
- ۳) آگاهی از زیان مرگ
- ۴) سرپیچی از امر خدا

۱۱۶. کدام گزینه در خصوص فلسفه مضاف درست نیست؟

- ۱) با تأمل فیلسوفانه در مورد هریک از دانش های بشری، فلسفه آن دانش شکل می گیرد.
- ۲) می توان برای هر رشته علمی، یک فلسفه نیز طراحی کرد.
- ۳) هر موضوع با اهمیتی که توجه مردم را به خود جلب کرده، فلسفه ای پیدا کرده است.
- ۴) امروزه دامنه فلسفه مضاف بسیار توسعه یافته و شاخه های جدیدی مانند فلسفه تکنولوژی شکل گرفته است.

۱۱۷. کدام یک از سوالات زیر، در حوزه فلسفه بررسی نمی شود؟

- ۱) علت پیدایش انقلاب صنعتی در اروپا چه بود؟
- ۲) آیا طبیعت تنها جهان موجود است؟
- ۳) آیا زیبایی وجود دارد یا ساخته ذهن ماست؟
- ۴) آیا هر چیزی دارای علت است؟

۱۱۸. یک دانشجوی رشته پزشکی دانشگاه تهران می گوید من فلسفه را بسیار دوست دارم. مقصود او از فلسفه کدام یک از گزینه های زیر است؟

- ۱) فلسفه مضاف به معنای عام
- ۲) فلسفه علم پزشکی
- ۳) ماوراء الطبیعه
- ۴) متافیزیک

۱۱۹. رابطه فلسفه فیزیک با علمی مانند زیست‌شناسی، معرفت‌شناسی، جامعه‌شناسی و ریاضیات به ترتیب در کدام گزینه به صورت صحیح ذکر شده است؟

- ۱) موضوع متفاوت و روش همانند - موضوع و روش متفاوت - موضوع همانند و روش متفاوت - موضوع و روش همانند
- ۲) موضوع متفاوت - موضوع و روش همانند - موضوع متفاوت و روش همانند - موضوع و روش متفاوت
- ۳) موضوع و روش همانند - موضوع و روش متفاوت - موضوع و روش همانند - موضوع و روش همانند
- ۴) موضوع و روش متفاوت - موضوع متفاوت و روش همانند - موضوع متفاوت و روش متفاوت - موضوع متفاوت و روش همانند

۱۲۰. کدام عبارت را نمی‌توان درباره مراتب تفکر در انسان پذیرفت؟

- ۱) مرحله اول تفکر، تفکر غیرفلسفی و مرتبه دوم آن، تفکر فلسفی است.
- ۲) از نظر ملاصدرا انسان‌ها باید در کنار فطرت اول به فطرت ثانی که مرتبه برتر و عالی‌تر است، برسند.
- ۳) فطرت اول همان مشغول بودن به امور عادی زندگی و تفکر درباره آن‌هاست.
- ۴) در پایان مراحل تفکر فلسفی می‌توان به دریافت فلسفی و تحقق شناخت و معرفت دست یافت.

روانشناسی

۱۲۱. روان‌شناسان رشد معتقدند ویژگی‌های افراد و تغییراتی که در طول دوره زندگی، از تا در افراد رخ می‌دهد، می‌تواند معلول دو دسته عوامل و باشد.

- ۱) هنگام تولد - مرگ - زیستی - پختگی
- ۲) دوره جنینی - دوره سالمندی - محیطی - وراثتی
- ۳) بستن نطفه - هنگام مرگ - یادگیری - رشد
- ۴) دوره جنینی - هنگام مرگ - رشد - زیستی

۱۲۲. کدام گزینه دربردارنده یک فرضیه خردمندانه است؟

- ۱) پاسخ سؤال «آیا مردان از زنان فراموشکارترند؟» قطعاً مثبت است.
- ۲) مصرف بیش از حد چای چه تأثیراتی بر حافظه دارد؟
- ۳) چاقی و بی‌اشتهایی نمی‌تواند با وضعیت اقلیمی ارتباطی داشته باشد.
- ۴) چه طور می‌توان اثر ژن‌های خانوادگی را بر نوزاد کاهش داد؟

۱۲۳. با توجه به جامع‌ترین تعریف از روان‌شناسی، هریک از جملات زیر به کدام وجه از ویژگی دوگانه این تعریف اشاره دارد؟
(الف) نگیان به دلیل عدم توجه و آینده‌نگری اولویت بندی اهداف خود، دچار احساس سرخوردگی و شکست شده است.
(ب) حامد با تماشای مسابقات ژیمناستیک در سطح جهانی، به ادامه فعالیت خود در این حوزه می‌پردازد و هر روز ورزش می‌کند.
(ج) محمد به عنوان یک قاضی به قضاوت رفتارهای محرمانه می‌پردازد.

- ۱) رفتار - رفتار - شناخت
- ۲) فرایندهای ذهنی - رفتار - شناخت
- ۳) فرایندهای ذهنی - فرایندهای ذهنی - رفتار
- ۴) شناخت - رفتار - رفتار

۱۲۴. کدام ویژگی، بیشتر تابع رشد یا پختگی است؟

- ۱) زبان‌آموزی
- ۲) رشد اجتماعی
- ۳) کنترل هیجانات
- ۴) کسب مهارت حل مسئله

۱۲۵. در رابطه با رشد شناختی در دوره نوجوانی کدام گزینه نادرست است؟

- ۱) نوجوانان در این دوره شروع به فرضیه‌سازی می‌کنند و از تفکر احتمال‌گرا بهره می‌برند.
- ۲) نوجوانان، قادر به ظرفیت‌سازی حافظه خود هستند و غالباً پردازش آنها مفهومی است.
- ۳) یکی از پیامدهای تغییرات شناختی در این دوره آرمان‌گرایی و عیب‌جویی است.
- ۴) مبنای استدلال دوره نوجوانی، برخلاف دوره کودکی واقعیت‌های ملموس و بیرونی است.

۱۲۶. به ترتیب با توجه به چگونگی شکل‌گیری سطوح مختلف شناخت، «عالی‌ترین مرتبه شناخت» چیست و از نظر متخصصان، «شناخت پایه» شامل چه فرآیندهایی است؟

- ۱) استدلال و قضاوت - توجه، ادراک و حافظه
- ۲) استدلال و قضاوت - احساس و انواع تفکر
- ۳) حل مسئله و تصمیم‌گیری - توجه، ادراک و حافظه
- ۴) حل مسئله و تصمیم‌گیری - احساس و انواع تفکر

۱۲۷. تفاوت رسش و یادگیری در چیست؟

- ۱) رسش زمانی بروز و ظهور می‌یابد که یادگیری صورت پذیرفته باشد.
- ۲) رسش یک عامل زیستی و یادگیری یک عامل محیطی و مبتنی بر تجربه است.
- ۳) رسش مربوط به دورهٔ طفولیت و یادگیری مربوط به کودکی اول و دوم می‌باشد.
- ۴) رسش بر همهٔ ابعاد انسان و یادگیری فقط بر ابعاد رفتاری و شناختی انسان تأثیر گذار است.

۱۲۸. از میان ۴ مرحلهٔ رشد جسمانی زیر کدام یک زودتر از همه و کدام یک آخر از همه ایجاد می‌شوند؟

به ترتیب: بلند شدن از وضعیت نشسته - نشستن با کمک - غلت زدن - نشستن مستقل

- ۱) نشستن با کمک - نشستن مستقل
- ۲) غلت زدن - بلند شدن از وضعیت نشسته
- ۳) نشستن با کمک - بلند شدن از وضعیت نشسته
- ۴) غلت زدن - نشستن مستقل

۱۲۹. این بیان نوجوان «من فقط به مصالح خودم اهمیت می‌دهم و مسائل دیگران به من مربوط نیست.»، به کدام جنبه‌ای از رشد مربوط می‌شود؟

- ۱) اخلاقی
- ۲) اجتماعی
- ۳) شناختی
- ۴) هیجانی

۱۳۰. به ترتیب کدام گزینه جواب سؤالات زیر را دربر دارد؟

الف) بروز کدام یک از جنبه‌های رشد مشروط به آگاهی فرد و رابطه دو طرفه کودک با دیگران است؟

ب) رشد کدام جنبه در انسان نسبت به حیوانات به دلیل آگاهی بیشتر و برقراری تعامل با محیط بازتر و متنوع‌تر و رشد یافته‌تر است؟

- ۱) رشد هیجانی - رشد هیجانی
- ۲) رشد هیجانی - رشد اجتماعی
- ۳) رشد اجتماعی - رشد هیجانی
- ۴) رشد اجتماعی - رشد اجتماعی

۱۳۱. صحیح یا غلط بودن عبارتهای زیر در کدام گزینه به ترتیب آمده است؟

الف) فرضیه‌ها در صورت تأیید تجربی به قانون یا اصل تبدیل می‌شوند.

ب) آخرین مفهوم در تعریف روش علمی، «نظام‌دار بودن» است.

پ) متخصصان به فرآیندهای احساس، ادراک و توجه، شناخت پایه می‌گویند.

ت) حل مسئله و تصمیم‌گیری مبتنی بر پردازش مفهومی، کارآمدتر از تصمیم‌گیری مبتنی بر پردازش ادراکی است.

- ۱) ص - غ - ص - غ
- ۲) غ - غ - ص - ص
- ۳) ص - غ - غ - ص
- ۴) غ - ص - غ - ص

۱۳۲. عبارت «افراد عصبانی در خطر امراض قلبی - عروقی قرار دارند.» بیانگر چه سطحی از بررسی رفتار انسان است؟

- ۱) کنترل
- ۲) توصیف
- ۳) ارزشیابی
- ۴) تبیین

۱۳۳. به ترتیب، علت «واکنش دقیق‌تر نوجوان نسبت به مسائل اخلاقی و ارزشی» و «بهره بردن نوجوانان از احتمال‌های مختلف در پیش‌بینی یک موقعیت» کدام است؟

- ۱) دستیابی و شکل‌گیری هویت - فراگیری مهارت فراحافظه توسط نوجوانان
- ۲) رشد سریع شناختی در دورهٔ نوجوانی - توانایی تغییر جهت تفکر لحظه به لحظه
- ۳) رشد سریع شناختی در دورهٔ نوجوانی - شکل‌گیری تفکر فرضی در نوجوانان
- ۴) دستیابی و شکل‌گیری هویت - شکل‌گیری تفکر احتمال‌گرا در دورهٔ نوجوانی

۱۳۴. در ارتباط با ویژگی‌های رشد در دورهٔ قبل از تولد، کدام گزینه نادرست است؟

- ۱) عواملی همچون سن مادر، کیفیت تغذیه، فشار روانی، آلودگی محیط، حالت‌های هیجانی و استفاده از داروها بر چگونگی رشد پس از تولد تأثیر دارد.
- ۲) رشد انسان از زمان تشکیل نطفه شروع می‌شود. وقتی اسپرم پدر، تخمک مادر را بارور می‌کند، نطفه تشکیل می‌شود.
- ۳) از طریق کروموزوم‌ها و ژن‌های روی آن‌ها است که صفات به ارث برده می‌شوند.
- ۴) ۲۳ کروموزوم از مادر ۲۳ کروموزوم از پدر یک تخمک بارور شده طبیعی را به وجود می‌آورند و به ترتیب کروموزوم مادر با نام اووم و کروموزوم پدر، اسپرم است.

۱۳۵. با توجه به تعریف روان‌شناسی رشد، روان‌شناسان این رشته در تلاش برای شناخت کدام یک از موارد زیر هستند؟

- ۱) تغییراتی که در طول زندگی از زمان تولد تا کهنسالی در آدمی رخ می‌دهد را مطالعه می‌کنند.
- ۲) تغییراتی که در طول زندگی از زمان انعقاد نطفه تا نوجوانی در آدمی رخ می‌دهد را بررسی می‌کنند.
- ۳) تغییراتی که در طول زندگی از زمان انعقاد نطفه تا مرگ در آدمی رخ می‌دهد را مطالعه می‌کنند.
- ۴) تغییراتی که در طول زندگی از زمان کودکی تا نوجوانی در آدمی رخ می‌دهد را بررسی می‌کنند.