

## پاسخنامه تشریحی

۱. گزینه ۳ شرم کشد: شرم مرا بکشد (ضمیر پیوسته در اینجا نقش مفعولی دارد).
- تا زنده‌ام بس است همین شرمساریم: تا زنده‌ام این شرمساری برای من کافی است (ضمیر پیوسته در اینجا نقش متمم دارد).
۲. گزینه ۳ در سایر گزینه‌ها: «نگیرد» و «نمیرد» - «سر» و «زر» - «فرو» و «نکو» - «آرد» و «دارد» سجع اند.
۳. گزینه ۲ ویرایش معانی نادرست:
- چاشتگاه: نزدیک ظهر / خیرخیر: سریع / ضیعت: زمین زراعتی / فراخ: گسترده، آسوده (فراغ: آسودگی) / محجوب: پنهان / شرع: سایه‌بان
۴. گزینه ۱ حرف «راء» در گزینه ۱ «راء» مفعولی است ولی در سایر گزینه‌ها فک اضافه است و باعث جابجایی مضاف و مضاف‌الیه می‌شود.
- ۲- سبب غفلت ما / ۳- سفر جان غافل / ۴- دل طفل طبعان
۵. گزینه ۲ گزینه ۲ دارای سه تشبیه است و دیگر گزینه‌ها دو تشبیه دارند.
- (۱) تشبیه «رخ» به «شمع»، «شاعر» به «پروانه»  
(۲) تشبیه «دل» به «مرغ»، «سینه» به «قفس»، «ساز» به «بلبل»  
(۳) تشبیه «جنون» به «داغ»، «سر» به «آفتاب»  
(۴) تشبیه «وصل» به «چمن»، «طبع» به «بلبل»
۶. گزینه ۴ «اکسیر عشق» اضافه تشبیهی است. / «روی سرخ» کنایه است از شادابی و سرزندگی، «روی زرد شدن» کنایه است از درک سختی‌های راه عشق (از نگاه آنان که عشق را نمی‌شناسند، کنایه از لاغر و تکیده شدن) / «زر شدن» کنایه است از ارجمند شدن / مس استعاره مصرحه از وجود بی‌ارزش شاعر است. / بین واژگان «زرد» و «زر» جناس ناهمسان دیده می‌شود.
۷. گزینه ۴ بررسی سایر گزینه‌ها:
- گزینه ۲: به غم شادمانی کردن ← تناقض / گزینه ۳: اگر از باد کمک بخواهی چراغ را روشن خواهی کرد (درحالی که باد چراغ را خاموش می‌کند) / گزینه ۱: الف) در خاک غلتیدن فلک (ب) شرم سرافرازی (ج) معراج از پا افتادن ← هر سه پارادوکس دارند.
۸. گزینه ۴ دریای (مشبه به) معرفت (مشبه) (وجه شبه: بزرگی، عمق و بی‌کرانگی) / شب (مشبه به) جهل (مشبه) (وجه شبه: گمراه‌کنندگی) شکوفه (مشبه به) اشک (مشبه) (وجه شبه: کوچکی و طراوت) / آتش (مشبه به) عشق (مشبه) (وجه شبه: سوزاندگی)
- اضافه‌های تشبیهی در سایر گزینه‌ها:
- گزینه ۱: «کلاه (مشبه به) شکوفه (مشبه) (وجه شبه: زیبایی و پوشاندگی؛ کلاه سر انسان را می‌پوشاند و شکوفه سر شاخه‌ها را)
- گزینه ۲: «دیوار (مشبه به) امت (مشبه) (وجه شبه: نیاز به پشتوانه داشتن)
- گزینه ۳: «پرده (مشبه به) ناموس (مشبه) (وجه شبه: ظرافت و حساسیت) / اطفال (مشبه به) شاخه‌ها (مشبه) (وجه شبه: کوچک بودن)
۹. گزینه ۱ بررسی سایر گزینه‌ها:
- گزینه ۲ (صواب) / ثواب
- گزینه ۳ (سمن / ثمن
- گزینه ۴ (اسیر / عصیر / عسیر
۱۰. گزینه ۲ بررسی آرایه جناس در سایر گزینه‌ها:
- گزینه ۱ (جناس ناهمسان ← یاد و زاد
- گزینه ۳ (جناس ناهمسان ← یاد و باد
- گزینه ۴ (جناس ناهمسان ← اُستاد و استاد
۱۱. گزینه ۴ بعد از ادوات شرط لازم است بلافاصله فعل شرط بیاید. بنابراین در گزینه ۴، چون پس از ادوات شرط «ان»، اسم «التلامیذ» آمده است، نادرست می‌باشد. زیرا التلامیذ اسم است و فعل نیست.
۱۲. گزینه ۲ «ان»: «یقیناً، همانا، مسلماً، به راستی / «السَّمَاءُ الدُّنْيَا»: آسمان نزدیک‌تر («الدُّنْيَا» مؤنث «دنی» اسم تفضیل به معنی «نزدیک‌تر» است. «السَّمَاءُ الدُّنْيَا» موصوف و صفت هستند. / «زینتا»: «آراستیم / «زینة»: زیوری (اسم نکره) / «الکواکب»: ستارگان
- «إِنَّا زَيْنَا السَّمَاءِ الدُّنْيَا بِزِينَةِ الْكَوَاكِبِ»: " (آیه ۶ سوره ی صافات)
۱۳. گزینه ۲ اُختی الکبری: خواهر بزرگ‌تر من / لاتواصل: ارتباط ندارد / قید «هیچ» در گزینه ۴، اضافه است و در گزینه‌های ۳ و ۱ هم به ترتیب «خواهر بزرگ» و «بزرگ‌ترین خواهرم» نادرست‌اند.
۱۴. گزینه ۳ به ترتیب کلمات «الدُّنْيَا، أَكْثَر، اَوْسَط، أَكْبَر، أَعْلَى، أَعْلَى» اسم تفضیل هستند و کلمات «أَتَقَى، أَحَبُّ» نیز فعل هستند. دقت داشته باشید که «أكابر» هم اسم تفضیل «أكبر» است که جمع بسته شده است.

و «دنيا» اسم تفضیل مؤنث به معنای نزدیک تر یا پست تر است.

۱۵. گزینه ۴ زیرا در این گزینه «لا» برای نفی مضارع است، در گزینه «ا» لا = نهی است، در گزینه ۲: نیز «لا» نهی است و در گزینه ۳: «لا» بر سر «اسم» آمده است.

۱۶. گزینه ۲ کلمه‌ی (أَحَبَّ) فعل ماضی برای مفرد مذکر غایب (از ریشه أَفْعَلَ) است و اسم تفضیل نیست.

تشریح گزینه‌های دیگر:

گزینه «ا»: (أَعْلَى) اسم تفضیل به معنای (بلندترین) است.

گزینه «۳»: (أَقْل) اسم تفضیل به معنای (کم‌ترین) است.

گزینه «۴»: (الْکُبْرَى) اسم تفضیل مؤنث (مؤنث «أكبر») است.

۱۷. گزینه ۲ در گزینه ۲ اکثر فعل امر است.

بررسی سایر گزینه‌ها:

گزینه ۱ أفضل اسم تفضیل است.

گزینه ۳: دنیا اسم تفضیل مؤنث است بر وزن فُعَلَى.

گزینه ۴: أَعَزَّ اسم تفضیل است.

۱۸. گزینه ۲ منظور از سؤال این است که در کدام گزینه فعل شرط مضارع است.

در گزینه «ا» «تَنَبَّه» و در گزینه «۳» «تَكَلَّمُوا» و در گزینه «۴» «تَوَكَّلَ» ماضی باب (تَفَعَّلَ) هستند. در گزینه «۲» «تَفَكَّرَ» مضارع از باب «تفعیل» است.

۱۹. گزینه ۳ «الأصفر» صفت است، اما چون اسم رنگ است، اسم تفضیل محسوب نمی‌شود.

در سایر گزینه‌ها به ترتیب: «الأعلى، الأخرى و الأسرع» هم صفت‌اند و هم اسم تفضیل.

۲۰. گزینه ۳ در این گزینه، «فهو حسبه» جمله اسمیه و جواب شرط است.

در سایر گزینه‌ها، جواب شرط‌ها جمله فعلیه هستند که به ترتیب عبارت‌اند از: «حَصَلَ، قَلَّ و يَحْصُدُ»

۲۱. گزینه ۴ درک هدف زندگی:

اگر انسان این هدف حقیقی (درک هدف زندگی) را به دست نیاورد یا در شناخت آن دچار خطا شود، عمر خود را از دست داده، در حالی که سعادت و خوشبختی را هم به دست نیاورده است.

کشف راه درست زندگی:

اگر انسان راه درست زندگی را انتخاب نکند، به آن هدف برتری که خداوند در خلقت او قرار داده، نخواهد رسید.

۲۲. گزینه ۳ «رسیدن به هدف مشترک» (معلول) ← دین واحد (علت)

دین واحد (معلول) ← فطرت مشترک (علت)

توضیح اینکه: دین واحد علت رسیدن به هدف مشترک است و فطرت مشترک علت دین واحد است.

۲۳. گزینه ۱ حدیث «بنی الاسلام علی خمس ...» ← اجرای قوانین و احکام دین در سایه ولایت الهی دارای اهمیت بوده و بدون ولایت فاقد ارزش است.

۲۴. گزینه ۲ پاسخ به نیازهای برتر انسان الف) باید همه جانبه باشد ب) کاملاً درست و قابل اعتماد باشد زیرا هر پاسخ احتمالی و مشکوک نیازمند تجربه و آزمون است تا کارایی آن مشخص شود.

۲۵. گزینه ۳ انسان به علت دارا بودن اختیار می‌تواند راه‌های دیگری را نیز برگزیند اما چنان که گفته شد، چون هر برنامه دیگری غیر از برنامه خداوند نمی‌تواند پاسخ درستی به آن نیازها بدهد، انسان زیان خواهد کرد و با دست خالی دنیا را ترک گفته و به دیار آخرت خواهد شتافت و در آنجا زیان خود را مشاهده خواهد کرد.

قرآن کریم چنین کسی را ناسپاس نامیده و می‌فرماید: «إِنَّا هَدَيْنَاهُ السَّبِيلَ إِمَّا شَاكِرًا وَإِمَّا كَفُورًا؛ همانا ما راه را به او نشان دادیم یا سپاسگزار خواهد بود یا ناسپاس.»

۲۶. گزینه ۴ وجود دو یا چند دین در یک زمان نشانگر این است که پیروان پیامبر قبلی به آخرین پیامبر ایمان نیاورده‌اند و این کار به معنای سرپیچی از فرمان خدا و عدم پیروی از پیامبران گذشته است.

دقت شود که سرپیچی از کتاب آسمانی صحیح نیست. زیرا لزوماً در همه کتاب‌ها به پیامبر بعدی بشارت داده نشده است. اما خود هر پیامبر به آمدن پیامبر بعدی بشارت می‌داد و بر پیروی از او تأکید می‌کند تا آنجا که آنان که دینی غیر از اسلام را برگزیده‌اند، در آخرت زیان می‌بینند: «وَمَنْ يَبْتَغِ غَيْرَ الْإِسْلَامِ دِينًا فَلَنْ يُقْبَلَ مِنْهُ وَهُوَ فِي الْآخِرَةِ مِنَ الْخَاسِرِينَ»؛ و هر کسی که دینی جز اسلام اختیار کند، از او پذیرفته نخواهد شد و در آخرت از زیان کاران خواهد بود.

۲۷. گزینه ۱ در این برنامه از انسان خواسته می‌شود تا با اندیشه در خود و جهان هستی به ایمان قلبی دست یابد:

ایمان به خدای یگانه و دوری از شرک / فرستادگان الهی و راهنمایان دین / سرای آخرت و پاداش حسابرسی عادلانه / عادلانه بودن نظام هستی.

۲۸. گزینه ۴ امامان هیچ‌یک از حاکمان غاصب عصر خویش را به عنوان جانشین رسول خدا (ص) تأیید نمی‌کردند و این موضوع را به شیوه‌های مختلف به مردم اطلاع می‌دادند. آن بزرگواران در زمینه معرفی خویش به عنوان امام برحق در میان انبوه جمعیت، حق حکومت را از آن خود اعلام نمودند و در راستای انتخاب شیوه‌های درست مبارزه، روش زندگی امامان (ع) را به نسل‌های آینده معرفی می‌کردند.

۲۹. گزینه ۳ وقتی خداوند کسی را به پیامبری برمی‌گزیند، معلوم می‌شود که وی می‌تواند مسؤولیت خود را به درستی انجام دهد. خدای متعال در این باره می‌فرماید: «اللَّهُ أَعْلَمُ حَيْثُ يَجْعَلُ رِسَالَتَهُ: خدا بهتر می‌داند رسالتش را کجا قرار دهد».

بررسی سایر گزینه‌ها:

۱: آیه درباره آگاهی مخالفان سخن نمی‌گوید.

۲: منظور از آیه، علم خداوند است.

۴: آیه درباره الگوبودن پیامبران نیست.

۳۰. گزینه ۴ بهره‌مندی انسان‌ها از هدایت معنوی، که نمونه‌ای از ولایت معنوی است، به درجه‌ی ایمان و عمل آنان بستگی دارد.

۳۱. گزینه ۴ مطمئن بودم که او به‌طور کامل می‌دانست که چه اتفاقی افتاده بود. به‌طور جالب توجهی، او چیز متفاوتی گفت و تلاش می‌کرد نشان دهد که ناآگاه بود.

۱- صادقانه ۲- صبورانه ۳- به‌طور منظم ۴- به‌طور جالب توجهی

۳۲. گزینه ۱ ترجمه جمله: «پولی که آن‌ها در قبال خدمات شرکت خواسته بودند، هشت میلیون دلار بود».

نکته مهم درسی

قبل از اسم جمع اعداد به شکل مفرد به کار می‌روند.

اعداد جمع با of وقتی بکار می‌روند که اسم همراه Noun Markers مشخص‌کننده‌ها باشد. مثال:

millions of the workers

۳۳. گزینه ۱ در صورتی که شما فقط تعداد زیاد افرادی که شهر ما را برای یافتن شغل به مقصد محل دیگری ترک می‌کنند ..... ، احتمالاً به درستی به این نتیجه می‌رسید که شهر ما هیچ آینده‌ای ندارد.

۱) در نظر بگیرید (۲) پیشنهاد کنید (۳) فرض کنید (۴) انتظار داشته باشید

۳۴. گزینه ۴ بسیاری از دانش‌آموزان روش تست زنی دکتر کلمنز را خیلی دوست دارند. او همیشه قبل از امتحان کمی به ما زمان برای آماده شدن، پیشنهاد می‌دهد. برای جای خالی اول به یک قید نیاز داریم. گزینه ۲ غلط است چون بعد از a lot of باید یک اسم داشته باشیم، اما جای خالی اول در انتهای جمله است و اسمی وجود ندارد. در جای خالی دوم time یک اسم غیرقابل شمارش است، پس گزینه ۱ نیز حذف می‌شود. با توجه به معنی جمله گزینه ۴ بهتر است.

۳۵. گزینه ۲ ترجمه جمله: «این رفتار تعجب‌آوری بود، زیرا او تحصیلات آکادمیک نداشت، اما با این حال بهتر از هر کس دیگری در کلاس می‌توانست کلمات ناآشنا را تلفظ کند».

۱) معنی (۲) زبان (عضوی از بدن) (۳) نکته (۴) مکالمه

نکته مهم درسی

اصطلاح "get one's tongue around/round sth" به معنای «تلفظ کردن» است.

۳۶. گزینه ۴ الف: موضوع چیست؟ چرا می‌خواهی من را ببینی؟

ب: ببخشید. نمی‌خواهم نگران‌تان کنم. چند موضوع دیگر وجود دارد که مایلم با شما در میان بگذارم.

کلمه بعد از جای خالی (things) یک اسم قابل شمارش و جمع است؛ بنابراین گزینه ۱ و ۲ غلط است. فعل گزینه ۳ نیز مفرد به کار رفته و غلط است.

۳۷. گزینه ۴ آتش کل شهر را نابود کرد و آنها می‌گویند که خسارت حدود سه میلیارد و هفتاد و پنج میلیون دلار است.

بین اعداد ۲۱ تا ۹۹ در زبان انگلیسی یک خط تیره ضروری است (seventy - five) پس گزینه‌های ۱ و ۳ را حذف می‌کنیم، در گزینه ۲ بین ۲ و ۳ میلیارد خط تیره گذاشته که غلط است. در پایان نیز کلمه دلار را باید به شکل جمع بنویسی، چون عدد مورد نظر جمع است.

۳۸. گزینه ۴ تغییراتی که برای فروش تنها آپارتمانمان بوجود آوردی، کل خانواده را دچار مشکلاتی بی‌شماری کرده که هیچ راهی برای خروج از آن وجود ندارد.

۱- در حال انقراض ۲- ساده ۳- مورد علاقه ۴- بی‌شمار

۳۹. گزینه ۳ نانوا پرسید: چند قرص نان می‌خواهی؟

برای شمارش نان از واحد شمارنده loaf استفاده می‌شود. در اینجا دقت کنید که باتوجه به مفهوم جمله به اسم جمع loaf یعنی loaves نیاز داریم. در ضمن پرسش در مورد تعداد قرص‌های نان است و نه خود نان. بنابراین از many استفاده می‌شود و نه much.

۴۰. گزینه ۱ الف: چقدر شکر می‌خواهی؟

ب: دو کیسه نیاز دارم. مادرم قصد دارد برای جشن تولد من یک کیک بپزد.

کلمه sugar یک اسم غیرقابل شمارش است بنابراین گزینه‌های ۳ و ۴ را حذف می‌کنیم. برای جای خالی دوم a bag of غلط است چون باید بعد از of حتماً یک اسم داشته باشیم پس بهترین گزینه ۱ می‌باشد.

## پاسخنامه تشریحی

۴۱. گزینه ۲ توجه:  $\sim(p \wedge q) \equiv \sim p \vee \sim q$  قاعده دمورگان

عبارت سؤال: امروز آفتابی است و فردا بارانی نیست، توجه شود که نقیض را از ما می خواهد، پس داریم:

$$\Rightarrow \sim p \vee \sim q \quad (\text{بنابراین گزینه ۲ درست است})$$

۴۲. گزینه ۲ دو طرف یک معادله را نمی توان بر صفر ضرب یا تقسیم کرد؛ در نتیجه دوطرف معادله را نمی توان بر  $x^3$  که مقداری مجهول است؛ تقسیم کرد چون  $x$  می تواند برابر صفر باشد.

۴۳. گزینه ۴ چون  $p \equiv \sim q$  بنابراین  $p$  و  $q$  مخالف یکدیگرند و  $r \equiv T$  است. گزینه ها را بررسی می کنیم:

$$\text{گزینه ۱: } (p \Leftrightarrow q) \equiv F, \quad (p \vee q) \equiv T$$

$$\text{گزینه ۲: } (p \vee r) \equiv T, \quad (p \wedge q) \equiv F$$

$$\text{گزینه ۳: } \sim(\underbrace{\sim r \Rightarrow q}_F) \equiv F, \quad (\sim q \vee r) \equiv T$$

$$\text{گزینه ۴: } (\sim p \wedge \underbrace{\sim r}_F) \equiv F, \quad (p \Leftrightarrow q) \equiv F$$

۴۴. گزینه ۳ گزاره «اگر دو عدد زوج باشند، آنگاه مجموع آنها عددی زوج است؛ گزاره ای درست است؛ ولی عکس آن گزاره ای درست نیست، چون ممکن است دو عدد فرد باشند و جمع آنها زوج باشد، پس این گزاره دو شرطی نادرست است.

۴۵. گزینه ۴ طبق قاعده دمورگان داریم:  $\sim(p \vee q) \equiv \sim p \wedge \sim q$

توجه: با کمی دقت متوجه می شویم، اگر  $q \sim$  ارزش درست داشته باشد، گزاره ارزش درست دارد، اگر  $q \sim$  نادرست باشد، عبارت ارزش نادرست خواهد داشت.

$$\Rightarrow [\sim(p \vee q) \vee \sim q] \equiv [\sim p \wedge \sim q] \vee \sim q \equiv \sim q$$

۴۶. گزینه ۳

با توجه به جدول، گزینه ۳ صحیح نیست.

$p$	$q$	$\sim p$	$\sim p \vee q$	$p \Rightarrow q$	$q \Rightarrow p$
د	د	ن	د	د	د
د	ن	ن	ن	ن	د
ن	د	د	د	د	ن
ن	ن	د	د	د	د

۴۷. گزینه ۴ نکته: نمایش پیکانی یک رابطه وقتی تابع است که از هر عضو دامنه دقیقاً یک پیکان خارج شود.

بررسی گزینه ها:

گزینه ۱: از هر کدام از اعضای دامنه ( $a$  و  $b$  و  $c$ ) دو پیکان خارج شد، پس تابع نیست.

گزینه ۲: از عضو ۲ از دامنه دو پیکان خارج شده پس تابع نیست.

گزینه ۳: از عضو ۳ از دامنه پیکانی خارج نشده پس تابع نیست.

گزینه ۴: تابع است.

۴۸. گزینه ۱ نمودار مختصاتی یک رابطه هنگامی تابع است که هر خط موازی محور  $y$ ها نمودار را حداکثر در یک نقطه قطع کند که با توجه به این تعریف تنها نمودار رابطه گزینه ۱، تابع می باشد.

۴۹. گزینه ۴

$$f(x) = \begin{cases} x - \sqrt{x+3} & x \geq 1 \\ x^2 - 1 & x < 1 \end{cases}$$

$$f(-\sqrt{2}) \xrightarrow[-\sqrt{2} \in x < 1]{-\sqrt{2} \approx -1.4} f(-\sqrt{2}) = (-\sqrt{2})^2 - 1 = 2 - 1 = 1$$

$$f(6) \xrightarrow{6 \in x \geq 1} f(6) = 6 - \sqrt{6+3} = 6 - \sqrt{9} = 6 - 3 = 3$$

$$\Rightarrow f(-\sqrt{2}) + f(6) = 1 + 3 = 4$$

۵۰. گزینه ۲ در نمایش زوج مرتبی توابع ثابت، همه مؤلفه های دوم با هم برابرند، باتوجه به اینکه  $f$  تابعی ثابت است، پس همه مؤلفه های دوم را با هم برابر در نظر می گیریم:

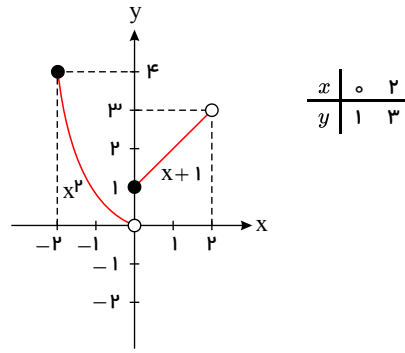
$$m + n = 2 = m - 2$$

$$m - 2 = 2 \Rightarrow m = 4$$

$$m + n = 2 \xrightarrow{m=4} 4 + n = 2 \Rightarrow n = 2 - 4 = -2$$

در نتیجه مقدار  $n = -2$  است.

۵۱. گزینه ۲ تابع دو ضابطه ای  $f(x) = \begin{cases} x^2 & -2 \leq x < 0 \\ x + 1 & 0 \leq x < 2 \end{cases}$  را در قسمت های مختلف دامنه آن رسم می کنیم.



۵۲. گزینه ۴ با توجه به نمودار به ازای  $x > 0$  نمودار تابعی خطی است که از دو نقطه  $A(0, 2)$  و  $B(4, 0)$  عبور می‌کند، در نتیجه ضابطه آن را به صورت زیر به دست می‌آوریم:

$$m_{AB} = \frac{2 - 0}{0 - 4} = -\frac{1}{2}$$

$$y = mx + h \Rightarrow y = -\frac{1}{2}x + h \xrightarrow{\text{قرار دادن نقطه } B(4,0)} 0 = -\frac{1}{2} \times 4 + h \Rightarrow h = 2$$

ضابطه تابع به ازای  $x > 0$  به صورت  $y = -\frac{1}{2}x + 2$  است.

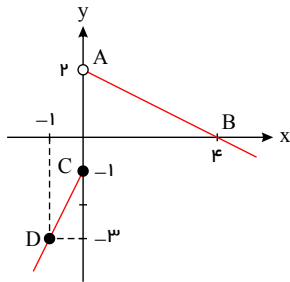
همچنین به ازای  $x \leq 0$  نمودار تابعی خطی است که از دو نقطه  $C(0, -1)$  و  $D(-1, -3)$  می‌گذرد.

$$m'_{CD} = \frac{-1 - (-3)}{0 - (-1)} = \frac{-1 + 3}{1} = 2$$

$$y = m'x + h' \Rightarrow y = 2x + h' \xrightarrow{\text{قرار دادن نقطه } (0,-1)} -1 = 0 + h' \Rightarrow h' = -1$$

ضابطه به ازای  $x \leq 0$  به صورت  $y = 2x - 1$  است.

$$\text{پس تابع به صورت } f(x) = \begin{cases} -\frac{1}{2}x + 2 & x > 0 \\ 2x - 1 & x \leq 0 \end{cases} \text{ می‌باشد.}$$



۵۳. گزینه ۲

$$f\left(\frac{2}{3}\right) \xrightarrow{\text{ضابطه وسط}} 0$$

$$f(-2) \xrightarrow{\text{ضابطه بالا}} \sqrt{1 - (-2)^2} = \sqrt{1 - 4} = \sqrt{-3} \text{ (Not a real number)}$$

$$f(\sqrt{2}) \xrightarrow{\text{ضابطه پایین}} 2|1 - (\sqrt{2})^2| = 2|1 - 2| = 2|-1| = 2$$

$$f\left(\frac{3}{2}\right) \xrightarrow{\text{ضابطه پایین}} 2\left|1 - \left(\frac{3}{2}\right)^2\right| = 2\left|1 - \frac{9}{4}\right| = 2\left|-\frac{5}{4}\right| = 2 \times \frac{5}{4} = \frac{5}{2}$$

$$\Rightarrow A = \frac{2(0) - 3}{1 - 2\left(\frac{5}{2}\right)} = \frac{-3}{-4} = \frac{3}{4}$$

۵۴. گزینه ۱ با توجه به اینکه  $x = 1$  عضو  $x \geq 1$  و  $x \leq 1$  پس باید مقادیر  $f(1)$  در هر دو ضابطه یکسان باشد.

$$\left. \begin{aligned} f(1) &= a + x = a + 1 \\ f(1) &= -2ax = -2a \times 1 = -2a \end{aligned} \right\} \Rightarrow a + 1 = -2a \Rightarrow 3a = -1 \Rightarrow a = -\frac{1}{3}$$

حال با قرار دادن  $a = -\frac{1}{3}$  در ضابطه تابع داریم:

$$f(x) = \begin{cases} a+x & , x \geq 1 \\ -2ax & , x \leq 1 \end{cases} \Rightarrow f(x) = \begin{cases} -\frac{1}{4} + x & , x \geq 1 \\ +\frac{2}{3}x & , x \leq 1 \end{cases}$$

حال مقادیر  $f(2)$  و  $f(-1)$  را محاسبه می‌کنیم.

$$f(2) \xrightarrow{2 \in x \geq 1} f(2) = -\frac{1}{4} + 2 = \frac{5}{4}$$

$$f(-1) \xrightarrow{-1 \in x \leq 1} f(-1) = \frac{2}{3} \times (-1) = -\frac{2}{3}$$

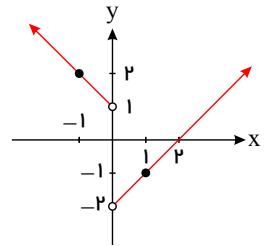
$$f(2) + f(-1) = \frac{5}{4} + \left(-\frac{2}{3}\right) = \frac{3}{4} = 1$$

۵۵. گزینه ۴ برای مشخص کردن برد تابع نمودار تابع را رسم می‌کنیم:

$$f(x) = \begin{cases} x-2 & , x > 0 \\ 0 & , x = 0 \\ -x+1 & , x < 0 \end{cases}$$

x	0	1
y	-2	-1

x	0	-1
y	1	2



در نتیجه برد تابع برابر مقادیر بزرگتر از  $-2$  است پس:

$$R_f = \{y > -2\}$$

۵۶. گزینه ۱ ج: محو شدن روز و شب در سیمای روحانی تو: اغراق

د: باقی - فانی ← تضاد

ب: جام لاله: اضافه تشبیهی - ساقی ابر نیسانی تو: تشبیه

الف: قانون: کتاب قانون - قاعده و قانون / شفا: کتاب شفا- رهایی از بیماری: ایهام

۵۷. گزینه ۴ تشبیه نبات به بنات، مکاشف به بحر، زمین به مهد، مژگان به تیر

۵۸. گزینه ۳ تشبیه: خون به ناه / جناس: خون و چون / کنایه: «خون در دل افتادن»: کنایه از ناراحت و دلگیر بودن / مراعات نظیر: ناه و خون و مشکین: خون و دل و جگر

۵۹. گزینه ۱ جناس همسان: باقی( جاودان) و باقی( باقیمانده). / تضاد: هست و نیست. / تشبیه: انسان به دل تشبیه شده است.

۶۰. گزینه ۴ تشبیه: مزرع سبز فلک، داس مه نو / استعاره: کشته (=اعمال) / تلمیح: اشاره است به حدیث «الدُّنْيَا مَرْعَى الْآخِرَةِ» / مراعات نظیر: مزرع سبز، داس، درو، کشته

۶۱. گزینه ۲ «قامت» خود را به «کمان» و «یار» را به «تیر» تشبیه کرده است. (۲ تشبیه) در سایر گزینه‌ها سه تشبیه وجود دارد.

بررسی سایر گزینه‌ها:

گزینه ۱: شراب وصل / درخت دوستی / بیخ صبر (جام هجر اضافه استعاری است؛ هجر را به شرابی تشبیه کرده است که درون جام قرار دارد).

گزینه ۳: کیوان آب‌صورت / برجیس شمع‌تاب / خورشید روح‌سان

گزینه ۴: فرهادوار / کوه محنت / تشبیه محنت به بیستون

۶۲. گزینه ۱ حس آمیزی: اگر مشام داری بشنو(بویایی- شنوایی)

تشخیص و استعاره: لب خندان قَدَح(کاسه)

۶۳. گزینه ۲ «کشتی عشق»، تشبیه است، «لنگر گرفتن»، کنایه است و «کشتی» و «لنگر» و «کنار» مراعات نظیر هستند.

۶۴. گزینه ۴ خوابگاه مرگ و جولانگاه هول: اضافه استعاری و تشخیص. اما در گزینه‌های دیگر: ستارگان به الماس، پروین به قندیل، ستاره به قطره باران تشبیه شده است.

۶۵. گزینه ۱ تشخیص و استعاره: سرزنش خار / تازه گل استعاره از معشوق است.

تشبیه: غم به خار تشبیه شده است(اضافه تشبیهی)

۶۶. گزینه ۴ تقطیع گزینه‌ی (۴):

ابدال		کس		م		جا		م		نا	
زد	مب	آ	م	هـ	با	جا	م	هـ	دا	نا	
-	-	-	U	U	-	-	U	U	-	-	
زد	وید	تا	دس	دید	چ	هر	ب	ق	غ	چُن	
-	-	-	U	U	-	-	U	U	-	-	
فع	مفعولن	مستفعل		مستفعل		مستفعل		مستفعل		مستفعل	
	(در اصل مستفعل)			قلب							

بررسی سایر گزینه‌ها:

(۱)

ای	یا	ر	ک	ج	ی	ک	د	را	غو	ش	ن	ای
-	U	U	-	U	U	U	U	-	-	U	U	-
ای	شب	ب	ر	ما	ن	ش	ت	چ	دو	ش	ن	ای
-	U	U	U	-	U	U	U	-	-	U	U	-
					قلب							
					مستفعل					مستفعل		فع

(۲)

تا	دل	ز	م	را	عا	ت	ج	ها	بر	کن	دم
-	U	U	U	-	U	U	U	-	-	-	-
صد	نع	م	را	ب	م	ن	ت	تی	نپ	سند	دم
-	U	U	-	U	U	U	U	-	-	-	-
					قلب					ابدال	
					مستفعل				مفعولن	فع	
									(در اصل مستفعل)		

(۳)

ظ	م	د	ل	دس	ت	م	ن	نی	رو	پ	ب	رد
-	U	U	U	-	U	U	U	-	-	U	U	-
عا	دل	ز	ز	ما	ن	نا	م	نی	کو	پ	ب	رد
-	U	U	U	-	U	U	U	-	-	U	U	-
						قلب						
						مستفعل				مستفعل		فع

۶۷. گزینه ۱ نثر تاریخ جهان‌گشا، مصنوع و دشوار و در همان مسیر کلی نثر فنی فارسی در سده هفتم هجری است و در آن لغات عربی و مغولی زیادی به کار رفته است.

۶۸. گزینه ۱ در یا ی هس | تی دم بی دم  
 - U - - | - U - -

۶۹. گزینه ۲ گو / ه / ر / تا / جم / ک / در / دس / ت / گ / دا / اف / تا / د / ام /

۷۰. گزینه ۳ حذف همزه در این بیت مورد نظر است که فقط در گزینه ۳ به درستی و کامل انجام شده است.

۷۱. گزینه ۲ الف) سرعت هوازدگی در سنگ‌ها متفاوت است و به عواملی چون جنس سنگ‌ها، نوع آب و هوا و زمان بستگی دارد.

ب) در فرسایش، به کنده‌شدن مواد از جای خود «حفر» می‌گویند.

پ) فعالیت‌های مربوط به تکتونیک ورقه‌ای از طریق ایجاد چین‌خوردگی‌ها، گسل‌ها یا بالا آمدن مواد مذاب و شکل‌گیری آتشفشان، کوه‌ها را به وجود می‌آورند.

۷۲. گزینه ۲ الف) تقسیم‌بندی کوپن براساس سه معیار اصلی بارش، دما و پوشش گیاهی انجام شده است.

ب) اقلیم «B» در تقسیم‌بندی کوپن جزء نواحی خشک می‌باشد.

ج) بیابان‌های گرم عمدتاً در نواحی مجاور مدار رأس‌السرطان و رأس‌الجدی واقع شده‌اند.

۷۳. گزینه ۴ الف) معیارهای مربوط به عوامل طبیعی:

۱ - ناهمواری‌ها

۲ - آب و هوا

۳ - پوشش گیاهی

۴ - خاک

ب) ناحیه‌بندی کاری صرفاً جغرافیایی است و بی‌اساس طرز تفکر یک جغرافی‌دان و شیوه کار او صورت می‌گیرد.

۷۴. گزینه ۱ در ناحیه کم‌فشار، فشار هوا به سمت مرکز ناحیه کم می‌شود. جبهه‌ها نیز مرز بین دو توده هوای مجاورند و آن‌ها را از هم جدا می‌کنند.

توضیح نکات درسی:

به حجم وسیعی از هوا که از نظر دما و رطوبت، در سطح افقی تا صدها کیلومتر ویژگی‌های یکسانی داشته باشد، توده هوا گفته می‌شود.

۷۵. گزینه ۳ در هوازدگی فیزیکی، ترکیب شیمیایی سنگ‌ها تغییری نمی‌کند. هوازدگی و فرسایش همراه با یکدیگر موجب تغییر چهره زمین می‌شوند.

۷۶. گزینه ۳ الف) هر ناحیه با بخش مجاور خود متفاوت است.  
ب) ویژگی اصلی هر ناحیه وحدت و همگونی نسبی عناصر طبیعی و انسانی در آن است.
۷۷. گزینه ۳ مرزهای سیاسی و اداری بر مبنای انتخاب و تصمیم‌گیری انسان‌ها تعیین می‌شوند و شهرها، استان‌ها و کشورها نواحی سیاسی محسوب می‌شوند؛ زیرا یک نهاد آن‌ها را اداره و مدیریت می‌کند.
۷۸. گزینه ۱ الف) جبهه قطبی در تغییرات آب‌وهوایی کشور ما نقش مهمی دارد.  
ب) جبهه‌ها مرز بین دو توده هوای مجاورند و آن‌ها را از هم جدا می‌کنند.  
توضیح نکات درسی:  
به حجم وسیعی از هوا که از نظر دما و رطوبت، در سطح افقی تا صدها کیلومتر ویژگی‌های یکسانی داشته باشد، توده هوا گفته می‌شود.
۷۹. گزینه ۳ برای وقوع بارش باید دو عامل صعود و هوای مرطوب وجود داشته باشد و بیابان‌ها ناحیه‌هایی هستند که از یک یا دو عامل ایجاد بارش محرومند. به‌طور کلی بیابان‌ها در اثر دو عامل ایجاد می‌شوند: ۱- استقرار مرکز پرفشار جنب استوایی مانند بیابان آتاکاما در آمریکای جنوبی و نامیب در آفریقا ۲- دوری از منابع رطوبت و شکل و جهت ناهمواری‌ها مانند بیابان گبی یا تکه‌ماکان.
۸۰. گزینه ۴ نواحی فقط تحت تأثیر روابط معمول انسان‌ها و محیط طبیعی نیستند بلکه حکومت‌ها و تصمیم‌گیری‌های سیاسی نیز به شدت بر نواحی تأثیر می‌گذارد.  
توضیح نکات درسی:  
عواملی در ارتباط با انسان و نواحی نقش دارند:  
۱) انسان‌ها نواحی را به وجود می‌آورند.  
۲) نواحی به فعالیت‌های انسان‌ها شکل می‌دهند.  
۳) نواحی تحت تأثیر تصمیم‌گیری‌های سیاسی حکومت‌ها هستند.
۸۱. گزینه ۱ فتوح‌البلدان از آثار تاریخ‌نگاری به روش ترکیبی است. در این روش، مورخ به جای ذکر همه روایت‌ها درباره یک موضوع، یک گزارش از مجموع آن‌ها تنظیم می‌کند. تاریخ طبری از آثار تاریخ‌نگاری به روش روایی است که مورخ روایت‌های مختلف و متعدد درباره موضوع واحدی ذکر می‌کند. از مهم‌ترین ویژگی‌های این نوع تاریخ‌نگاری این بود که تاریخ‌نگاران بدون هیچ‌گونه دخل و تصرفی در روایت‌ها، عیناً آن‌ها را ذکر می‌کردند.
۸۲. گزینه ۳ از مهم‌ترین ویژگی تاریخ‌نگاری روایی این بود که تاریخ‌نگاران هیچ‌گونه دخل و تصرفی در روایت‌ها نمی‌کردند و عیناً آن‌ها را ذکر می‌کردند.
۸۳. گزینه ۳ ابوبکر بن ابی‌قحافه، نخستین فرد بیرون از خانواده رسول خدا (ص) بود که اسلام آورد.
۸۴. گزینه ۲ مؤلفان تاریخ‌های عمومی، تاریخ جهان را از آفرینش عالم آغاز می‌کردند و سپس به شرح زندگی حضرت آدم و دیگر پیامبران می‌پرداختند.
۸۵. گزینه ۱ پیمان عقبه دوم، بیانگر نفوذ و گسترش چشمگیر اسلام در یرب بود؛ زیرا شمار قابل توجهی از اعضای قبیله‌های مختلف، به‌ویژه اوس و خزرج در آن حضور داشتند و تا هنگام فتح مکه در سال ۸ ق، هجرت به مدینه و ترک نکردن آن شهر، یکی از شروط بیعت با پیامبر و پذیرش دعوت اسلام به‌شمار می‌رفت.
۸۶. گزینه ۱ پیمان‌نامه عمومی یا به تعبیر رایج در عصر ما، قانون اساسی مدینه، مهم‌ترین اقدام پیامبر برای تأسیس نظام اجتماعی و سیاسی منسجمی در چارچوب دین اسلام به‌شمار می‌رود. این پیمان‌نامه، حقوق و مسئولیت‌های هریک از گروه‌های مسلمان و غیرمسلمان و چگونگی ارتباط آن‌ها را با یکدیگر مشخص می‌کرد.  
مشركان در غزوة احد به موفقیتی نسبی دست یافتند، اما در جنگ خندق یا احزاب با وجود اینکه تمام نیرو و امکانات مادی و معنوی خود را بسیج کرده بودند ناکام ماندند.
۸۷. گزینه ۱ پیامبر در آغاز به صورت محدود و تا حدودی پنهانی، افراد را به پرستش خدای یگانه و ایمان به روز رستاخیز دعوت می‌کرد. طبیعی است که آن حضرت دعوتش را از خانواده خویش آغاز کرده باشد. به همین دلیل که حضرت خدیجه(ع)، حضرت علی(ع) که در آن هنگام، پیامبر سرپرستی او را به عهده داشت و نیز زید بن حارثه، فرزند خوانده رسول خدا، به عنوان نخستین ایمان آوردگان بودند. ابوبکر بن ابی‌قحافه نخستین فرد بیرون از خانواده رسول خدا بود که اسلام آورد.
۸۸. گزینه ۳ به‌طور کلی، وضعیت اجتماعی و فرهنگی مردمانی که حضرت محمد(ص) در میان آنان مبعوث شد، دارای ویژگی‌های شاخصی بود که قرآن از آن با صفت جاهلی یاد کرده است. به پیروان حضرت ابراهیم حُفَاء می‌گفتند.
۸۹. گزینه ۴ کتاب‌های سیاست‌نامه حاوی موضوعاتی درباره شیوهٔ کشورداری و مناسبات حکومت و مردماند. اما اندرزنامه‌ها بیشتر به اخلاق کشورداری و مناسبات اخلاقی فرمانروا و مردم می‌پردازند. قصیده‌نامه اهل خراسان از انوری از جمله متون ادبی است که اوضاع سیاسی اجتماعی و فرهنگی زمان خود را نقد کرده است.
۹۰. گزینه ۲ یکی از نمونه‌های تاریخ‌نگاری براساس موضوع محوری، کتاب مروج‌الذهب و معادن‌الجواهر، نوشتهٔ علی بن حسین مسعودی است.
۹۱. گزینه ۲ - استعمار بر اشغال یک سرزمین خارجی با توسل به قدرت نظامی و سیاسی دلالت دارد.
- کودتای انگلیسی سوم اسفند ۱۲۹۹ رضاخان و همچنین کودتای آمریکایی ۲۸ مرداد ۱۳۳۲ محمدرضا پهلوی، دو نمونه موفق از کودتاهای استعمار نو هستند.
- در استعمار نو، کشورهای استعمارگر با استفاده از ظرفیت‌هایی که در دوره استعمار ایجاد کرده‌اند، از مجریان بومی و داخلی کشورهای مستعمره برای نیل به اهداف استعماری خود استفاده می‌کنند.
- در استعمار قدیم، استعمارگران حضور مستقیم و آشکار دارند.
۹۲. گزینه ۴ موفقیت‌های استعمار در قرن نوزدهم، ناشی از پیشرفت در زمینهٔ دریانوردی، فنون نظامی و اقتصاد صنعتی بود. در استعمار نو، کشورهای استعمارگر با استفاده از ظرفیت‌هایی که در دورهٔ نفوذ یا دورهٔ استعمار نظامی و سیاسی خود ایجاد کرده‌اند، از مجریان بومی و داخلی کشورهای مستعمره استفاده می‌کنند. در استعمار نو، کشور استعمارگر با اتکا به قدرت اقتصادی خود و با استفاده از نهادها و ساختارهای اقتصادی و سیاسی بین‌المللی و با روش‌ها و سازوکارهای غیر مستقیم (از طریق دولت‌های دست‌نشانده) کنترل بازار و سیاست کشورهای دیگر را در اختیار می‌گیرد. دولت‌های استعمارگر در استعمار نو، برای به قدرت رسیدن نیروهای وابسته از کودتای نظامی نیز استفاده می‌کنند، اما ویژگی استعمار فرانو در این است که برای حفظ سلطهٔ جهان غرب، بیش از آن که ابزارهای نظامی و سیاسی یا اقتصادی استفاده کند، از ابزارها و ظرفیت‌های فرهنگی و علمی به‌ویژه از رسانه‌ها و فن‌آوری اطلاعات بهره می‌برد.
۹۳. گزینه ۳ کسانی که جهان فرهنگ را مهم‌تر از جهان ذهنی و جهان طبیعی و عینی می‌دانند، جهان ذهنی و فردی افراد را تابع فرهنگ جامعه می‌دانند.  
گروهی که جهان عینی را به جهان طبیعت محدود می‌کنند، این جهان را مهم‌تر از جهان ذهنی و جهان فرهنگی می‌دانند. از نظر این گروه، ذهن افراد و فرهنگ جامعه هویتی طبیعی و مادی دارند و علوم مربوط به آن‌ها نظیر علوم طبیعی است.
۹۴. گزینه ۳ جهان اجتماعی را جهان فرهنگی نیز می‌خوانند زیرا هویت فرهنگی دارد و حاصل زندگی اجتماعی انسان‌ها و آگاهی و عمل مشترک انسان‌ها می‌باشند.
۹۵. گزینه ۳ فرهنگ اسلامی به دلیل قدرت و عمق معرفتی خود، گروه‌های مهاجم بیگانه را در درون خود هضم و جذب می‌کرد و دست کم آنان را ناگزیر می‌ساخت تا برای استمرار و بقای خود از پوشش مفاهیم و ارزش‌های دینی استفاده کنند.



۹۶. گزینه ۱ متفکران مسلمان جهان تکوینی را به دو بخش طبیعت و فوق طبیعت تقسیم می‌کنند و لذا طبیعت را مقابل جهان انسانی قرار نمی‌دهند.
۹۷. گزینه ۱ اومانیزم از نتایج منطقی سکولاریسم است و در فرهنگ‌های دینی، آدمیان، ابعاد نفسانی و دنیوی خود را در سایه ابعاد معنوی خویش پی‌می‌گیرند و اگر افرادی هواهای نفسانی خود را دنبال کنند، آن را به صورت آشکار و رسمی اظهار نمی‌کنند.
۹۸. گزینه ۲ برخی از فرهنگ‌ها ظرفیت جهانی شدن را ندارند. فرهنگ‌هایی که ارزش‌ها و عقاید آن‌ها ناظر به قوم و منطقه خاصی است و نگاهی سلطه‌جویانه نیز نسبت به دیگر اقوام ندارند. از محدوده‌ی قومی و منطقه‌ای خود فراتر نمی‌روند.
- صهیونیسم آرمان‌ها و ارزش‌های خود را متوجه نژاد خاصی می‌داند و با رویکرد دنیوی و این جهانی خود، دیگران را در خدمت این نژاد به کار می‌گیرد. فرهنگ سرمایه‌داری نیز کانون ثروت و قدرت را مورد توجه قرار می‌دهد و کشورهای دیگر را در پیرامون و حاشیه‌ی آن به خدمت می‌گیرد. فرهنگ که توسط یک قوم، جامعه و گروهی خاص را بر دیگران به دنبال می‌آورد و دیگران را به ضعف و ناتوانی می‌کشاند، فرهنگ سلطه یا فرهنگ استکبار است.
- مسئولیت و تعهد از جمله ارزش‌هایی است که یک فرهنگ را در برابر فرهنگ‌های رقیب، مقاوم می‌سازد و زمینه گسترش فرهنگ را فراهم می‌کند.
۹۹. گزینه ۴ روشنگری در معنای عام خود، پدیده‌ای مدرن و مربوط به فرهنگ معاصر غرب نیست. انبیای الهی از دیرباز برای روشنگری و از بین بردن موانعی آمده‌اند که راه را بر حقیقت بسته است.
- روشنگری در معنای خاص، به مبنای معرفت‌شناسی پذیرفته‌شده در فرهنگ غرب گفته می‌شود. این روش در طول بیش از چهارصد سال فرهنگ جدید غرب، شکل‌های مختلفی پیدا کرده است که وجه مشترک همه آن‌ها کنار گذاشتن وحی و شهود در شناخت حقیقت است.
۱۰۰. گزینه ۲ «اعتقاد به عدم تفاوت بین علوم طبیعی و علوم انسانی» و «هویت مادی و طبیعی داشتن ذهن افراد» از اعتقادات دیدگاه اول به تعامل جهان عینی و انسانی است. این دیدگاه همچنین جهان طبیعت را مهم‌تر از جهان ذهنی و فرهنگی می‌داند و جهان تکوینی را نیز به جهان طبیعت محدود می‌کنند.
۱۰۱. گزینه ۴ استبداد استعماری به دلیل این‌که در سایه قدرت و سلطه‌ی جهان غرب عمل می‌کند، در جهت گسترش نیازهای اقتصادی و فرهنگی جهان غرب، چاره‌ای جز حذف مظاهر فرهنگ اسلامی ندارد. امپریالیسم فرهنگی هنگامی رخ می‌دهد که مقاومت فرهنگی منطقه‌ای که تحت تصرف اقتصادی یا نظامی جامعه‌ی دیگر قرار گرفته است فرو ریزد و قوم مغلوب، برتری فرهنگی جامعه‌ی مسلط را نیز بپذیرد.
۱۰۲. گزینه ۴ بررسی گزینه‌ها:
- گزینه ۱: استبداد تاریخی و قومی - استعمار فرانو  
گزینه ۲: نادرست (به رغم هویت غیراسلامی خود، از رویارویی با فرهنگ اسلامی دوری می‌گزید) - استعمار نو  
گزینه ۳: نادرست (هویت اسلامی ندارد) - در استعمار نو، کشور استعمارگر با اتکاء به قدرت اقتصادی خود (نه فرهنگی)، کنترل بازار و سیاست کشورهای دیگر را در اختیار می‌گیرد.  
گزینه ۴: استبداد تاریخی قومی - استعمار نو
۱۰۳. گزینه ۲ نداشتن معیار و میزانی برای سنجش عقاید و ارزش‌ها ← حقیقت از بین بردن قدرت مقاومت یک فرهنگ ← مسئولیت و تعهد ناتوانی در دفاع از لایه‌های بنیادین هویتی خود ← عقلانیت
۱۰۴. گزینه ۴ استعمار: فنون نظامی و سیاسی استعمارنو: استفاده از ظرفیت‌های دوره استعمار استعمار فرانو: استفاده از رسانه‌ها و فناوری اطلاعات
۱۰۵. گزینه ۲ بسیاری از نخبگان کشورهای اسلامی تا قبل از انقلاب اسلامی ایران، برای مقابله با سلطه استعمار، از مکاتب و روش‌های غربی مانند ناسیونالیسم (ملی‌گرایی) یا مارکسیسم استفاده می‌کردند.
- این مکاتب علاوه بر اینکه وحدت امت اسلامی را مخدوش می‌کردند؛ مورد حمایت مردمی که در دامان فرهنگ اسلام تربیت یافته بودند نیز قرار نمی‌گرفتند.
۱۰۶. گزینه ۱ فیلسوفان کسانی هستند که به صورت قانونمند و تخصصی به پرسش‌های فلسفی پرداخته و کوشیده‌اند پاسخ‌های دقیقی به سؤال‌های فلسفی بدهند.
۱۰۷. گزینه ۱ سقراط پس از گفت‌وگو با مدعیان دانایی پی به نادانی آن‌ها می‌برد و متوجه می‌شود مدعیان دانایی و خودش در نادانی مثل هم هستند؛ با این تفاوت که سقراط نسبت به جهل خودش علم داشت.
۱۰۸. گزینه ۳ پرسش مذکور مربوط به فلسفه هنر می‌باشد.
۱۰۹. گزینه ۲ فیثاغورس ریاضیات را به گونه‌ای خاص با فلسفه و عرفان ترکیب کرد و یک دستگاه فلسفی عمیق بنیان نهاد.
۱۱۰. گزینه ۱ فلسفه درباره بنیادی‌ترین و نهایی‌ترین مسئله‌ها و موضوعات جهان و انسان بحث می‌کند و در هر موضوعی به دنبال نهایی‌ترین پرسش‌هاست.
۱۱۱. گزینه ۴ فلسفه پاسخ به پرسش‌های بنیادی و نهایی مربوط به جهان و انسان است و به پیوستگی و چرایی امور می‌پردازد، اما به هر نوع پرسشی پاسخ نمی‌دهد.
۱۱۲. گزینه ۴ این گزینه مرتبط با فلسفه اخلاق است در حالی که سایر پرسش‌ها در حیطه فلسفه هنر بررسی می‌شوند.
۱۱۳. گزینه ۳ زیست‌شناسی با حیات موجودات کار دارد، نه با وجود و عدم آن‌ها؛ بررسی وجود و هستی در قلمرو دانش فلسفه است.
۱۱۴. گزینه ۲ انسان هیچ‌گاه نمی‌تواند همه حقایق جهان را بشناسد. «ما آگاه هستیم که در کنار دانسته‌ها و آموخته‌ها، حقایق فراوان دیگری هم در عالم هست که آنها را نمی‌دانیم و نمی‌شناسیم» نکات مهم درسی:
- علم بشر همواره محدود است.
- تشریح گزینه‌های دیگر:
- گزینه ۱: یکی از سؤالاتی که در معرفت‌شناسی مطرح می‌شود، چرایی تفاوت شناخت افراد از یک موضوع است.
- گزینه ۳: گاهی متوجه می‌شویم که بعضی از دانسته‌های ما درست نبوده و دچار خطا شده‌ایم.
- گزینه ۴: اینکه به سمت چیزی می‌رویم یا از چیزی دور می‌شویم و اینکه می‌کوشیم از خطرها فاصله بگیریم، همه این‌ها نشانه توانایی ما در دانستن است.
۱۱۵. گزینه ۱ سقراط: ترس از مرگ ریشه در این دارد که فرد خود را نسبت به همه داناتر بیندارد.
۱۱۶. گزینه ۳ امروزه دامنه این فلسفه‌ها بسیار توسعه یافته و هر موضوع با اهمیتی که بتواند توجه فیلسوفان را به خود جلب کند، فلسفه‌ای نیز پیدا کرده است.

۱۱۷. گزینه ۱ فلسفه در هر موضوعی به بنیادی‌ترین پرسش می‌پردازد. پرسش گزینه ۱ مربوط به مسائل علم تاریخ است نه فلسفه تاریخ یا فلسفه اولی.
۱۱۸. گزینه ۴ زمانی که صحبت از فلسفه به عنوان دانش خاص می‌شود مقصود مابعدالطبیعه یا فلسفه اولی می‌باشد که نام دیگر آن متافیزیک است.
۱۱۹. گزینه ۴ فلسفه و هر دانشی از دو جهت با سایر دانش‌ها متفاوت و متمایز هستند.
- ۱- موضوع ۲- روش، در علوم تجربی روش همانند با موضوعات گوناگون است و در شاخه اصلی فلسفه و فلسفه‌های مضاف و ریاضیات اگرچه موضوعات گوناگون مورد بحث قرار می‌گیرد، ولی روش آنها همانند است.
۱۲۰. گزینه ۲ ملاحظه می‌کنیم که انسان با عبور از فطرت اول می‌تواند به فطرت ثانی برسد. وی ماندن در فطرت اول را شایسته انسان نمی‌داند و از انسان‌ها می‌خواهد که بکوشند از فطرت اول عبور کنند و به فطرت ثانی که مرحله‌ای برتر و عالی‌تر است، برسند.
۱۲۱. گزینه ۲ روان‌شناسان رشد معتقدند ویژگی‌های افراد و تغییراتی که در طول زندگی، از دوره جنینی تا دوره سالمندی در افراد رخ می‌دهد، می‌تواند معلول دو دسته عوامل وراثتی و محیطی باشد.
۱۲۲. گزینه ۳ فرضیه، جمله‌ای خبری است که به صورت خردمندانه‌ای در پاسخ به سؤال طرح می‌شود.
۱۲۳. گزینه ۲ جامع‌ترین تعریف روان‌شناسی به ۲ مفهوم تأکید دارد: ۱- رفتار ۲- فرایندهای ذهنی یا همان شناخت.
- الف ← احساس سرخوردگی به فرایند ذهنی یا شناخت مرتبط است.
- ب ← فعالیت کردن و ورزش کردن به رفتار اشاره دارد.
- ج ← از قضاوت رفتارهای محرمانه صحبت شده که چون قضاوت در این مورد یک امر ذهنی است پس به شناخت باز می‌گردد.
۱۲۴. گزینه ۴ زبان‌آموزی، کنترل هیجانات و رشد اجتماعی، مهارت‌هایی هستند که در اثر یادگیری و با توجه به عوامل محیطی حاصل می‌شوند، اما کسب مهارت حل مسئله تحت تأثیر تغییرات زیست‌شناختی مغز بوده و بیشتر تابع سن یا پختگی است.
۱۲۵. گزینه ۴ نوجوانان فرضیه‌سازی می‌کنند و در پیش‌بینی یک موقعیت، از تفکر احتمال‌گرا بهره می‌برند؛ در حالی که مبنای استدلال در دوره کودکی، واقعیت‌های ملموس و بیرونی است.
۱۲۶. گزینه ۳ شناخت پایه = حافظه → ادراک → توجه / به انواع تفکر شناخت عالی می‌گویند. حل مسئله و تصمیم‌گیری عالی‌ترین مرتبه شناخت هستند.
۱۲۷. گزینه ۲ ریش یک عامل زیستی است و یادگیری یک عامل محیطی است.
۱۲۸. گزینه ۲ به ترتیب: ۱) غلت زدن ۲) نشستن با کمک ۳) نشستن مستقل ۴) بلند شدن از وضعیت نشسته
۱۲۹. گزینه ۱ جمله «من فقط به مصالح خود اهمیت می‌دهم و مسائل دیگران به من مربوط نیست»، به رشد اخلاقی در دوره نوجوانی مربوط می‌شود.
۱۳۰. گزینه ۱ رشد هیجانی مشروط به آگاهی فرد و رابطه دو طرفه کودک با دیگران است. رشد هیجانی انسان نسبت به حیوانات، به دلیل آگاهی بیشتر و برقراری تعامل با محیط بازتر و متنوع‌تر، رشد یافته‌تر است.
۱۳۱. گزینه ۳ تشریح عبارت‌های غلط:
- ب) آخرین مفهوم در تعریف روش علمی «موقعیت نامعین» است.
- پ) متخصصان به فرآیندهای توجه، ادراک و حافظه، شناخت پایه می‌گویند.
۱۳۲. گزینه ۲ عبارت «افراد عصبانی در خطر امراض قلبی - عروقی قرار دارند»، نمونه‌ای از توصیف رفتار انسان است. به کمک توصیف به چستی رفتار و فرآیندهای روانی می‌پردازیم؛ ولی برای پی بردن به چرایی پدیده به تبیین نیازمندیم.
۱۳۳. گزینه ۳ - رشد سریع شناختی در دوره نوجوانی و جوانی باعث می‌شود که فرد بهتر بتواند درباره مسائل اخلاقی، ارزشی و دینی قضاوت کند و واکنش دقیق‌تری نشان دهد. - برای اولین بار، در دوره نوجوانی، تفکر فرضی شکل می‌گیرد؛ به این معنا که نوجوانان فرضیه‌سازی می‌کنند و در پیش‌بینی یک موقعیت از احتمال‌های مختلف بهره می‌برند.
۱۳۴. گزینه ۱ عواملی همچون سن مادر، کیفیت تغذیه، فشار روانی، آلودگی محیط، حالت‌های هیجانی و استفاده از داروها بر چگونگی رشد قبل از تولد تأثیر دارد.
۱۳۵. گزینه ۳ روان‌شناسی رشد به بررسی تغییراتی که در طول زندگی از زمان انعقاد نطفه تا مرگ در آدمی رخ می‌دهد می‌پردازد.