

دفترچه شماره ۱

آزمون شماره ۱۳

جمعه ۹۹/۰۹/۲۸



آزمون‌های سراسری گاج

گزینه‌دو سراسری انتخاب کنید.

سال تحصیلی ۱۳۹۹-۱۴۰۰

سوالات آزمون

پایه یازدهم انسانی

دوره دوم متوسطه

نام و نام خانوادگی:	شماره داوطلبی:
تعداد کل سوالات: ۱۵۰	مدت پاسخگویی: ۱۵۵ دقیقه

عناوین مواد امتحانی آزمون گروه آزمایشی علوم انسانی، تعداد سوالات و مدت پاسخگویی

ردیف	مواد امتحانی	تعداد سؤال	شماره سؤال		مدت پاسخگویی
			از	تا	
۱	فارسی ۲	۱۵	۱	۱۵	۱۵ دقیقه
۲	عربی، زبان قرآن ۲	۱۵	۱۶	۳۰	۱۵ دقیقه
۳	دین و زندگی ۲	۱۵	۳۱	۴۵	۱۵ دقیقه
۴	زبان انگلیسی ۲	۱۵	۴۶	۶۰	۱۵ دقیقه
۵	ریاضی و آمار ۲	۱۵	۶۱	۷۵	۲۰ دقیقه
۶	علوم و فنون ادبی ۲	۲۰	۷۶	۹۵	۲۰ دقیقه
۷	تاریخ ۲	۱۰	۹۶	۱۰۵	۱۰ دقیقه
۸	جغرافیا ۲	۱۰	۱۰۶	۱۱۵	۱۰ دقیقه
۹	جامعه‌شناسی ۲	۱۰	۱۱۶	۱۲۵	۱۰ دقیقه
۱۰	فلسفه ۱	۱۵	۱۲۶	۱۴۰	۱۵ دقیقه
۱۱	روان‌شناسی	۱۰	۱۴۱	۱۵۰	۱۰ دقیقه



DriQ.com

فارسی

- ۱- در کدام گزینه، به معنی درست واژه‌های «مرشد - شریعت - رایت - عنایت» اشاره شده است؟
 (۱) مرید - شرع - بیرق - توجّه
 (۲) ارشاد کننده - آیین - دانایی - لطف
 (۳) مراد - راه دین - دَرَفش - احسان
 (۴) راهنما - طریقت - پرچم - مهربانی
- ۲- معنی چند واژه در کمانک روبه‌روی آن نادرست نوشته شده است؟
 «خنیده (نامدار) / گزاف‌کاری (بی‌هوده‌کاری) / اعزاز (گرامیداشت) / حضرت (پیشگاه) / مَشْتَبِه (اشتباه‌کننده) / وسائط (چیزی که به مَدَد یا از طریق آن به مقصود می‌رسند) / صنم (بُت) / رضوان (نام فرشته‌ای که نگهبان بهشت است) / زهد (ریاکاری) / مَنسک (پرهیزکار)»
 (۱) چهار (۲) سه (۳) دو (۴) یک
- ۳- در کدام بیت غلط املایی وجود ندارد؟
 (۱) چه سود کان مه مهمل‌نشین نمی‌گوید
 (۲) زبان بسته که بُد حکمتی نهفته در آن
 (۳) مرا باری بحمدالله ز راه رعت و رحمت
 (۴) آن‌که در حضرت بیچون تو غربی دارد
- ۴- نقش «ضمیر متصل» در پایان کدام گزینه متفاوت است؟
 (۱) ناله مرغ گرفتار اثرها دارد
 (۲) از گرفتاری من هست اگر عار تو را
 (۳) پای من بر سر گنج است چو دیوار یتیم
 (۴) گره از غنچه پیکان نگشاید به نسیم
- ۵- در همه گزینه‌ها «نقش بدلی» وجود دارد؛ به جز
 (۱) ما همه عاشقیم و دوست کجاست؟
 (۲) شاهباز فضای قدس کجاست؟
 (۳) صاحب حق، بهای عالم قدس
 (۴) خاتم اولیاء امام زمان
- ۶- اگر بخواهیم ابیات زیر را به ترتیب داشتن آرایه‌های «ایهام - استعاره - تضاد - تلمیح - تشبیه» مرتب کنیم، کدام گزینه درست است؟
 الف) گلگشت باغ می‌کند امروز سرو من
 ب) خانه زندان است و تنهایی ضلال
 ج) این‌که پیرانه‌سرم صحبت یوسف بناخت
 د) دردم گذشت از حد معلوم نیست تا خود
 ه) تو مپندار که مهر از دل محزون نرود
 (۱) الف - ه - ب - ج - د (۲) د - ج - الف - ب - ه
- ۷- در همه بیت‌ها «آرایه تشبیه» وجود دارد؛ به جز
 (۱) آهنگ به جان من دل‌سوخته کردی
 (۲) زان پیش که در باغ وصال تو دل من
 (۳) چون آرزوی تنگ‌دلان دیر رسیدی
 (۴) ای دیر به‌دست آمده بس زود برفتی
- ۸- آرایه ذکر شده در مقابل کدام بیت درست نیست؟
 (۱) گر راه بوَد بر سر کوی تو صبا را
 (۲) هنگام صبحی نکشد بی‌گل و بلبل
 (۳) فریاد که دستم نگرفتند و به یک‌بار
 (۴) روی از تو نیچم و گر از شست تو آید
- ۹- مفهوم کدام گزینه با آیه شریفه «إِذْ هَبَا إِلَىٰ فِرْعَوْنَ إِنَّهُ طَغَىٰ فَقَوْلَا لَهُ قَوْلًا لَّيِّنًا ...» متناسب است؟
 (۱) از زبان نرم دشمن احتیاط از کف مده
 (۲) می‌توان با چرب و نرمی، خصم را بستن زبان
 (۳) چو نرم‌خو نشود خصم تندخویی کن
 (۴) خلق خصم حق و من خواهان حق
- که بیش ازین مخرّوش ای درای هرزه‌درای
 به کم‌ترین طبقات صنوف حیوان داد
 به سوی خطّه وحدت برد عقل از خط اشیا
 گر جهانی به هم آید به بعیدش نکنند
- خواهد افتاد به دام دگران صیّادم
 می‌توان کرد به یک چین جبین آزادم
 دست خود بوسه زند هرکه کند آبادم
 نتوان کرد به افسون طرب دل‌شادم
- دردم‌نیدیم جمله، درمان کـو؟
 آفتاب سپهر عرفان کـو؟
 زکرپـا، نـدیدم رحمان کـو؟
 مرشد صددهزار حیران کـو؟
- بنگر که باز بر گل خوشبو چه می‌رود؟
 هرکه چون سعدی گلستانیش نیست
 اجر صبری ست که در کلبه احزان کردم
 سامانم از که خیزد درمانم از که باشد
 آتش عشق به جان افتد و بیرون نرود
 (۳) ب - الف - د - ج - ه (۴) الف - ب - ج - ه - د
- چون در دل من عشق بیفزود برفتی
 از داغ فراق تو برآسود برفتی
 چون دوستی سنگ‌دلان زود برفتی
 آتش زدی اندر من و چون دود برفتی
- در بندگی‌ات عرضه کند قصّه ما را: تشخیص
 خاطر به گلستان من بی برگ و نوا را: تضاد
 از پای فکندند من بی سر و پا را: کنایه
 هم‌چون مژه در دیده کشم تیغ بلا را: تشبیه
- بر حذر زنه‌ار «صائب» زین چه خس‌پوش باش
 ما ز خوی نرم، بر زخم دهن‌ها مرهمیم
 که خار نرم نماید چو تندگردد حل
 سخت نفرت کردم از خصمان حق



۱۰- مضمون کدام بیت متفاوت است؟

- (۱) خاک اگر باشم به راحت جوهر آیینه‌ام
(۲) مرا تا جان بود در تن ز پایت بر ندارم سر
(۳) دلبر، از جست‌وجوی کوی وصلت در جهان
(۴) بگسلد گر رشته عمرم سراسر چون اجل

۱۱- کدام گزینه با بیت «نیست جانم محرم اسرار عشق / هر که را در جان، غم جانانه نیست»، تناسب معنایی دارد؟

- (۱) حدیث لعل تو نتوان بدین زبان گفتن
(۲) چگونه نسبت قَدّت کنم به سرو روان
(۳) همیشه عادت چشم تو هست با مردم
(۴) مگوی راز غمش را به هرکس ای عاشق

۱۲- کدام گزینه با بیت «ناتم افزود و آبرویم کاست / بینوایی به از مدلت خواست» ارتباط مفهومی ندارد؟

- (۱) چو بر قناعت از این‌گونه دسترس دارم
(۲) بیش از این کار تو چو بسته نمود
(۳) راویان این را به ظاهر برده‌اند
(۴) هیچ دانی از چه باشد قیمت آزاده‌مرد؟

۱۳- کدام گزینه با بیت «چنین قفس نه سزای چو من خوش‌الحانی است / روم به گلشن رضوان که مرغ آن چمنم»، تناسب معنایی ندارد؟

- (۱) در این سرای عاریت روزی دو مهمانیم ما
(۲) لاف دل از آسمان لاف تن از ریسمان
(۳) نیست دلی کاو نخورد غوطه به دریای عشق
(۴) رند اگر می‌می‌خورد عیش مکن

۱۴- در همه ابیات به مفهوم عبارت زیر اشاره شده است؛ به جز

«آن چه بود؟ گوهر محبت بود که در صدق امانت معرفت تعبیه کرده بودند، و بر ملک و ملکوت عرض داشته، هیچ‌کس استحقاق خزانگی و خزانهداری آن گوهر نیافته، خزانگی آن را دل آدم لایق بود، و به خزانهداری آن، جان آدم شایسته بود.»

- (۱) بار عشقش کاسمان تابش نیلورد و زمین
(۲) نپذیرفت (= نپذیرفت) آسمان بار امانت
(۳) بده بوی خیالت را امانت
(۴) مرا گناه خود است از ملامت تو برم

۱۵- مضمون کدام بیت متفاوت است؟

- (۱) من که در صبح ازل نوبت مهرت زده‌ام
(۲) چو قسمت ازلی بی حضور ما کردند
(۳) در ازل بست دلم با سر زلفت پیوند
(۴) پیش از آن کاین سقف سبز و طاق مینا برکشند

زبان عربی



■ عین الأنسب في الجواب للترجمة من أو إلى العربية أو المفهوم (۲۲ - ۱۶):

۱۶- «و ما من دابة في الأرض و لا طائر يطير بجناحيه إلا أمم أمثالكم»:

- (۱) و هیچ موجودی در زمین نمی‌باشد و نه پرنده‌ای که با بالش پرواز کند، مگر این‌که آن‌ها (نیز) امتهایی مانند شما هستند!
(۲) و جنبنده‌ای در زمین نبوده و نه هیچ پرنده‌ای که با بال خود پرواز می‌کند، جز این‌که امتهای آن‌ها (نیز) مانند شما هستند!
(۳) و موجودی در زمین نیست و نه پرنده‌ای که با دو بالش به پرواز درآید، مگر این‌که امتهایشان شبیه شما است!
(۴) و هیچ جنبنده‌ای در زمین نیست و نه هیچ پرنده‌ای که با بال‌هایش پرواز می‌کند، الا این‌که آن‌ها (نیز) گروه‌هایی مانند شما هستند!

۱۷- «إن الصديق من ينهي عن العدوان و يكون معينا على البر»:

- (۱) بی‌شک دوست کسی است که از دشمنی نهی کند و بر نیکی یاری‌رساننده باشد!
(۲) همانا دوست کسی است که از دشمن بودن باز می‌دارد و به نیکی یاری می‌رساند!
(۳) قطعاً دوست است آن‌که از دشمنی بازداشته و بر خوبی یاری رسانده است!
(۴) بدون تردید دوست کسی است که با نهی از دشمنی، بر خوبی یاری می‌رساند!



۱۸- «انطلاق الطائر الطنان و توقفه السريع يُثيران تعجبنا»:

- (۱) حرکت مرغ مگس و توقف سریعش باعث شگفتی ما می‌شود!
- (۲) به راه افتادن و ایستادن پرسرعت مرغ ماهی‌خوار تعجب ما را برمی‌انگیزد!
- (۳) به حرکت درآمدن و توقف سریع مرغ مگس شگفتی‌مان را برمی‌انگیزد!
- (۴) به حرکت درآمدن سریع مرغ مگس و ایستادن آن، شگفتی ما را برانگیخته است!

۱۹- «بعد أن يتناول التمساح طعامه يساعده الزقزاق على تنظيف أسنانه»:

- (۱) بعد از این‌که تمساح غذای خود را می‌خورد، مرغ باران به او کمک می‌کند تا دندان‌هایش را تمیز کند!
- (۲) پس از این‌که تمساح غذایش را می‌خورد، مرغ باران به او در تمیز کردن دندان‌هایش مساعدت می‌کند!
- (۳) تمساح بعد از این‌که غذایش را خورد، مرغ باران به او در تمیز شدن دندان‌هایش مساعدت می‌کند!
- (۴) پس از این‌که تمساح غذایش را بخورد، به کمک مرغ باران دندان‌های خود را تمیز می‌کند!

۲۰- عین الصحيح:

- (۱) ما أرسل الله المرسلين إلا مبشرين! الله فرستادگان را نفرستاد مگر بشارت داده‌شده!
- (۲) مقترح هذا الأمر طبيب حاذق! این کار را پزشکی حاذق پیشنهاد داده است!
- (۳) إنه كان منصوراً! «به درستی که او یاری‌دهنده است»!
- (۴) للمتكلم أثر على المستمعين بلا شك! بلاشک گوینده بر شنوندگان تأثیری دارد!

۲۱- «ای پسرکم، هزار دوست بگیر و یک دشمن نگیر»؛ عین الصحيح:

- (۱) یا ولدی! اتخذ ألف صديق و لا تتخذ عدواً واحداً!
- (۲) یا بُنَيَّ! اتخذ ألف أصدقاء و لا تتخذ واحداً عدواً!
- (۳) یا ولدی! اتخذ آلاف أصدقاء و لا تتخذ العدو الأول!
- (۴) یا بُنَيَّ! اتخذ ألف صديق و لا تتخذ عدواً واحداً!

۲۲- «تفكروا في الخلق و لا تفكروا في الخالق»؛ عین الأنسب للمفهوم:

- (۱) ملکا ذکر تو گویم که تو پاکی و خدایی
- (۲) برگ درختان سبز در نظر هوشیار
- (۳) ای برتر از خیال و قیاس و گمان و وهم
- (۴) تو خدا را می‌شناسی از زبان

■ اقرأ النص التالي بدقة ثم أجب عن الأسئلة التالية بما يناسب النص (۲۶ - ۲۳):

ذات لیل دخلت حیة كبيرة في متجر نجار بحثاً عن الطعام. فقفت على منضدة كان عليها منشار (اره). كان من عادة النجار أن يجعل أدواته على المنضدة. هجمت الحیة عليه فهذا سبب أن يجري الدم من فمها. إنها ما كانت تعلم أن ماذا تقع فهجمت على المنشار مرة أخرى دفاعاً عن نفسها. عندما جاء النجار إلى متجره صباحاً وجد جثة ميتة لحیة كبيرة كانت آثار الجرح على جسمها.

۲۳- عین الخطأ:

- (۱) إن كانت الحیة تتفكر قبل عملها فما كان مصيرها هكذا!
- (۲) كان من عادة النجار أن يجعل المنشار على المنضدة للدفاع أمام الحيوانات!
- (۳) حسبت الحیة المنشار عدواً لنفسها!
- (۴) كانت الحیة تظن أنها تقدر أن تقتل عدوها!

۲۴- عین ما هو أنسب لمفهوم النص:

- (۱) ما تزرع تحصد!
- (۲) من غلبت شهوته عقله، فهو شر من البهائم!
- (۳) لا تغضب فإن الغضب مفسدة!
- (۴) من زرع العدوان حصد الخسران!

■ عین الصحيح في الإعراب و التحليل الصرفي (۲۵ و ۲۶):

۲۵- «يجري»:

- (۱) فعل مضارع - مزيد ثلاثي (من باب «إفعال») - للغائب / فعل و فاعله «الدم»
- (۲) للمفرد المذكر المخاطب - معلوم / فعل و مع فاعله و الجملة فعلية
- (۳) دون حرف زائد - للمفرد المذكر - معلوم / فعل و فاعله المرفوع «الدم»
- (۴) فعل مضارع - فعل بزيادة حرف زائد - للمفرد المذكر / فعل و قد حذف فاعله

۲۶- «متجر»:

- (۱) اسم - مفرد - مذكر - مبني / مجرور بحرف الجر؛ «في متجر: جار و مجرور»
- (۲) مفرد مذكر - اسم مكان (من مصدر «تجارة») / مجرور بحرف الجر و المضاف
- (۳) اسم مكان (جمعه: متاجر) - معرب / مجرور بحرف «في» الجار
- (۴) اسم - مفرد - اسم مفعول / مجرور بحرف الجر و هو مضاف



■ عین المناسب في الجواب عن الأسئلة التالية (۳۰ - ۲۷):

- ۲۷- عین الخطأ في ضبط حركات الحروف:
(۱) إِيَّاكَ وَ مُصَادِقَةَ الْكَذَّابِ فَإِنَّهُ كَالسَّرَابِ!
(۲) الصَّدِيقُ الصَّدُوقُ هُوَ الَّذِي أَتَرَكَ عَلَى نَفْسِهِ!
(۳) الْأَحْمَقُ يُرِيدُ أَنْ يَنْفَعَكَ فَيُضِرُّكَ!
(۴) لَهُ غِشَاءٌ خَاصٌّ كَالْمِظَلَّةِ يَفْتَحُهُ حِينَ الْقَفْرِ!
- ۲۸- عین الخطأ:
(۱) دَنَا = قَرَّبَ
(۲) الْأَحَبَّةُ ≠ الْعُدَاةُ
(۳) الْعَشِيَّةُ ≠ الْعُدَاةُ
(۴) الْوُدَّ = الْحُبَّ
- ۲۹- عین ما فيه اسم يقوم بعمل كثيراً:
(۱) إِلَهِي، أَنْتَ عَالَمٌ بِصَدُورِنَا!
(۲) «إِنَّكَ أَنْتَ عَلَامُ الْغُيُوبِ»
(۳) رَبَّنَا هُوَ عَلِيمٌ بِمَا نَعْمَلُ!
(۴) «اللَّهُ أَعْلَمُ بِمَا تَعْمَلُونَ»
- ۳۰- عین اسم فاعل من فعل دون حرف زائد:
(۱) يستخدم المصنع عمَّالاً سنوياً!
(۲) الله هو مُنْزِلُ الْقُرْآنِ عَلَى النَّبِيِّ (ص)!
(۳) موجودات العالم تُسَبِّحُ لِرَبِّهَا تَسْبِيحاً!
(۴) رجاءٌ راجع الطبيب لتهيئة الوصفة!



دین و زندگی

- ۳۱- علت افزایش نیاز جامعه به حکومت و تعلیم و تبیین دین پس از رسول خدا (ص) چه بود؟
(۱) اصولاً حکومت و اداره جامعه و تعلیم و تبیین، امری تمام‌نشدنی و پایان‌ناپذیر است.
(۲) جامعه همواره نیازمند حاکم و معلمی است که بتواند راه رسول خدا (ص) را ادامه دهد و احکام اسلام را اجرا نماید.
(۳) گسترش اسلام، ظهور مکاتب و فرقه‌های مختلف، پیدایش مسائل و مشکلات جدید اجتماعی را به دنبال داشت.
(۴) بی‌توجهی به این مسائل بزرگ، دلیلی بر نقص دین اسلام است و این در حالی است که اسلام، کامل‌ترین دین الهی است.
- ۳۲- چرا برای تقویت وحدت میان مسلمانان و استفاده از امکانات بی‌نظیر سرزمین‌های اسلامی و پیشرفت خود، لازم است برنامه‌های دقیقی را اجرا کنیم؟
(۱) تا دشمنان واقعی اسلام را بشناسیم و با آن‌ها پیوند دوستی برقرار نکنیم.
(۲) تا اعتقادات خود را به نحو صحیح و بدون نزاع و ناسزاگویی بیان کنیم.
(۳) تا نقشه‌های تفرقه‌افکن استعمارگران را خنثی و دل‌های مسلمانان را به هم نزدیک کنیم.
(۴) تا با روش‌های درست از مظلومان جهان دفاع کنیم و برای رهایی آنان از ظلم بکوشیم.
- ۳۳- مسبب این‌که رسول خدا (ص) عالم غیب و ماورای طبیعت را مشاهده کند، چیست و شرط برآوردن حاجات مردم به اذن خدا، کدام است؟
(۱) انجام وظایف عبودیت و بندگی و نیل به کمال در مسیر قرب الهی - به صلاح آنان باشد.
(۲) انجام وظایف عبودیت و بندگی و نیل به کمال در مسیر قرب الهی - استعداد و لیاقت داشته باشند.
(۳) بهره‌مندی هر چه بیشتر از درجه ایمان و عمل صالح - به صلاح آنان باشد.
(۴) بهره‌مندی هر چه بیشتر از درجه ایمان و عمل صالح - استعداد و لیاقت داشته باشند.
- ۳۴- شرایط اثرپذیری از رسول خدا (ص) به عنوان بهترین الگو و اسوه، در کدام عبارت قرآنی تبیین شده است؟
(۱) «وَ أَنْذِرْ عَشِيرَتَكَ الْأَقْرَبِينَ»
(۲) «أَلَا يَكُونُوا مُؤْمِنِينَ»
(۳) «كَانَ يَرْجُوا اللَّهَ وَ الْيَوْمَ الْآخِرَ»
(۴) «إِنَّ أَكْرَمَكُمْ عِنْدَ اللَّهِ أَتْقَاكُمْ»
- ۳۵- هر یک از موارد زیر به کدام‌یک از جنبه‌های حکومت نبوی اشاره دارد؟
- پیامبر فرمود: «به من ایمان نیاورده است، کسی که شب را با شکم سیر بخوابد و همسایه‌اش گرسنه باشد.»
- رسول خدا (ص) فرمود: «اقوام و ملل پیشین بدین سبب دچار سقوط شدند که در اجرای عدالت، تبعیض روا می‌داشتند.»
- قرآن کریم می‌فرماید: «رنج شما برای پیامبر سخت و دشوار است و او بر [هدایت] شما حریص [به شدت علاقه‌مند] است.»
(۱) تلاش برای برقراری عدالت - مبارزه با فقر و محرومیت - محبت و مدارا با مردم
(۲) تلاش برای برقراری عدالت - مبارزه با فقر و محرومیت - دلسوزی در هدایت مردم
(۳) مبارزه با فقر و محرومیت - تلاش برای برقراری برابری - محبت و مدارا با مردم
(۴) مبارزه با فقر و محرومیت - تلاش برای برقراری برابری - دلسوزی در هدایت مردم
- ۳۶- هم‌سخن شدن پیامبر (ص) با اصحاب خود در مورد امور روزمره و همدل و همراه شدن پیامبر (ص) با فقیرترین مردم، هر یک به ترتیب به کدام‌یک از جنبه‌های اسوه بودن ایشان در رهبری اشاره دارد؟
(۱) مبارزه با فقر و محرومیت - دلسوزی در هدایت مردم
(۲) محبت و مدارا با مردم - دلسوزی در هدایت مردم
(۳) محبت و مدارا با مردم - مبارزه با فقر و محرومیت
(۴) مبارزه با فقر و محرومیت - مبارزه با فقر و محرومیت
- ۳۷- حدیث شریف نبوی: «مَنْ أَصْبَحَ وَ لَمْ يَهْتَمْ بِأَمْرِ الْمُسْلِمِينَ فَلَيْسَ بِمُسْلِمٍ» بیانگر کدام‌یک از وظایف مسلمانان در جهت وحدت میان آنان است؟
(۱) باید اعتقادات خود را با دانش و استدلال، ارتقا ببخشیم تا بتوانیم با دیگر مسلمانان براساس معرفت سخن بگوییم.
(۲) باید از مظلومان در تمام جهان، با روش‌های درست دفاع کنیم و برای رهایی آنان از ظلم بکوشیم.
(۳) باید از توهین به مقدسات سایر مسلمانان خودداری کنیم تا بذر دشمنی را میان مسلمانان نکاریم.
(۴) باید برای پیشرفت جهان اسلام و پیروزی و سربلندی مسلمانان، در تمام نقاط جهان تلاش کنیم.



- ۳۸- خداوند عالم، یکی از حکمت‌های آفریدن انسان‌ها از تیره‌ها و قبیله‌های مختلف را چه چیزی عنوان می‌کند و برتری افراد را بر چه اساسی می‌داند؟
- (۱) تا با یکدیگر انس و آشنایی یابید - درجات اخلاص
(۲) تا با یکدیگر انس و آشنایی یابید - تقوا و پرهیزکاری
(۳) تا زن و مرد در نوع خلقت یکسان باشند - تقوا و پرهیزکاری
(۴) تا زن و مرد در نوع خلقت یکسان باشند - درجات اخلاص
- ۳۹- اهمیت ابلاغ فرمانی که خداوند در مورد ولایت پس از پیامبر (ص) داده است، در کدام عبارت شریفه تبیین شده است و مفهوم «مولى» در حدیث غدیر از دقت در کدام عبارت برداشت می‌شود؟
- (۱) «وَإِنْ لَمْ تَفْعَلْ فَمَا بَلَّغْتَ رِسَالَتَهُ» - «إِنَّمَا وَلِيُّكُمُ اللَّهُ وَرَسُولُهُ...»
(۲) «وَإِنْ لَمْ تَفْعَلْ فَمَا بَلَّغْتَ رِسَالَتَهُ» - «مَنْ أَوْلَى النَّاسِ بِالْمُؤْمِنِينَ...»
(۳) «وَإِنَّمَا يَعْصِيكُمْ مِنَ النَّاسِ» - «مَنْ أَوْلَى النَّاسِ بِالْمُؤْمِنِينَ...»
(۴) «وَإِنَّمَا يَعْصِيكُمْ مِنَ النَّاسِ» - «إِنَّمَا وَلِيُّكُمُ اللَّهُ وَرَسُولُهُ...»
- ۴۰- مردم در پاسخ به پرسش پیامبر (ص) که فرمودند: «أَيُّهَا النَّاسُ مَنْ أَوْلَى النَّاسِ بِالْمُؤْمِنِينَ مِنْ أَنْفُسِهِمْ»، در محلی به نام غدیرخم چه گفتند و پس از کدام سخن رسول اکرم (ص) با حضرت علی (ع) بیعت نمودند؟
- (۱) خداوند و پیامبرش بر ما ولایت و سرپرستی دارند - «مَنْ كُنْتُ مَوْلَاً فِهَذَا عَلِيٌّ مَوْلَاً»
(۲) خداوند و پیامبرش بر ما ولایت و سرپرستی دارند - «أَنْتَ مَتَّى بِمَنْزِلَةِ هَارُونَ مِنْ مُوسَى»
(۳) همانا ولی فقط خداوند و رسول اوست - «أَنْتَ مَتَّى بِمَنْزِلَةِ هَارُونَ مِنْ مُوسَى»
(۴) همانا ولی فقط خداوند و رسول اوست - «مَنْ كُنْتُ مَوْلَاً فِهَذَا عَلِيٌّ مَوْلَاً»
- ۴۱- این که رسول خدا (ص) در راستای رسالت خود کارهای زیر را انجام داد، هر کدام به ترتیب به کدام یک از مسئولیت‌های ایشان مربوط است؟ - همه آیات قرآن را بر مردم خواند.
- شیوه عمل کردن به احکام را به مردم آموخت.
- اداره حکومت را بر مبنای قوانین اسلام به پیش برد.
- (۱) دریافت وحی - تعلیم و تبیین وحی - مرجعیت دینی و علمی
(۲) ابلاغ وحی - تعلیم و تبیین وحی - اجرای قوانین الهی با تشکیل حکومت اسلامی
(۳) ابلاغ وحی - ولایت ظاهری - اجرای قوانین الهی با تشکیل حکومت اسلامی
(۴) دریافت وحی - ولایت ظاهری - مرجعیت دینی و علمی
- ۴۲- در روایات متعدد و متواتر از معصومین (ع)، بنای اسلام بر چند پایه ذکر شده است و مهم‌ترین آن‌ها، کدام است؟
- (۱) پنج پایه - ولایت معنوی
(۲) دو پایه - تولى و تبرى
(۳) پنج پایه - ولایت ظاهری
(۴) دو پایه - امر به معروف و نهی از منکر
- ۴۳- تحقق یافتن عبارات «لَنْ تَضِلُّوا أَبَداً» و «ضَلَالاً بَعِيداً» هر یک به ترتیب تحت چه شرایطی خواهند بود؟
- (۱) «مَا إِنْ تَمَسَّكْتُمْ بِهِمَا» - «يَتَحَاكَمُوا إِلَى الطَّاغُوتِ»
(۲) «مَا إِنْ تَمَسَّكْتُمْ بِهِمَا» - «إِنَّمَا يَرْيَدُ اللَّهُ لِيُذْهِبَ عَنْكُمُ الرِّجْسَ...»
(۳) «إِنْ لَمْ تَفْعَلْ» - «فَمَا بَلَّغْتَ رِسَالَتَهُ»
(۴) «إِنْ لَمْ تَفْعَلْ» - «يَتَحَاكَمُوا إِلَى الطَّاغُوتِ»
- ۴۴- بنابر بیانات رهبر کبیر انقلاب اسلامی، حضرت امام خمینی (ره)، چرا هر حکومت غیراسلامی، شرک‌آمیز است و مسلمانان در قبال آن، موظف به چه امری هستند؟
- (۱) چون اسلام فردی را ترویج می‌کند - اعلام کنند که مذهب اسلام برای هر عملی حکمی مقرر دارد.
(۲) چون حاکمش طاغوت است - اعلام کنند که مذهب اسلام برای هر عملی حکمی مقرر دارد.
(۳) چون حاکمش طاغوت است - آثار شرک را از جامعه مسلمانان و حیات آنان دور کنند.
(۴) چون اسلام فردی را ترویج می‌کند - آثار شرک را از جامعه مسلمانان و حیات آنان دور کنند.
- ۴۵- عصمت در «پیامبران» و «اهل بیت پیامبر اسلام (ص)» به ترتیب در کدام آیات مبارکه مؤکد واقع شده است؟
- (۱) «أَرْسَلْنَا رُسُلَنَا بِالْبَيِّنَاتِ وَأَنْزَلْنَا مَعَهُمُ الْكِتَابَ» - «إِنَّمَا وَلِيُّكُمُ اللَّهُ وَرَسُولُهُ وَالَّذِينَ آمَنُوا...»
(۲) «أَرْسَلْنَا رُسُلَنَا بِالْبَيِّنَاتِ وَأَنْزَلْنَا مَعَهُمُ الْكِتَابَ» - «إِنَّمَا يَرْيَدُ اللَّهُ لِيُذْهِبَ عَنْكُمُ الرِّجْسَ...»
(۳) «اللَّهُ أَعْلَمُ حَيْثُ يَجْعَلُ رِسَالَتَهُ» - «إِنَّمَا وَلِيُّكُمُ اللَّهُ وَرَسُولُهُ وَالَّذِينَ آمَنُوا...»
(۴) «اللَّهُ أَعْلَمُ حَيْثُ يَجْعَلُ رِسَالَتَهُ» - «إِنَّمَا يَرْيَدُ اللَّهُ لِيُذْهِبَ عَنْكُمُ الرِّجْسَ...»

**PART A: Grammar and Vocabulary**

Directions: Questions 46-50 are incomplete sentences. Beneath each sentence you will see four words or phrases, marked (1), (2), (3), and (4). Choose the one word or phrase that best completes the sentence. Then mark your answer sheet.

46- Which of the following is grammatically correct?

- 1) I usually am worried about the financial future of my family.
- 2) She talked to me this morning in my office honestly.
- 3) Jennifer forgets sometimes her own name, she's too old.
- 4) My parents never talked to me about their problems.



- 47- Mina and in the same class when we were in high school.
1) me were 2) I were 3) me was 4) I was
- 48- I've a lot of weight over the last year because I haven't been doing much exercise.
1) taken 2) needed 3) gained 4) given
- 49- Many species of plants in the Amazon forest provide which are very helpful to man.
1) grades 2) medicines 3) risks 4) patients
- 50- I am surprised to hear that she has been fired because I think she was a very good worker.
1) gladly 2) rarely 3) usually 4) honestly

PART B: Cloze Test

Directions: Questions 51-55 are related to the following passage. Read the passage and decide which choice, (1), (2), (3), or (4), best fits each space. Then mark your answer sheet.

Volcanoes, earthquakes, and hurricanes threaten the livelihoods of people in the seven countries of Central America. People there have also struggled with poverty and civil war. In more recent years, ...51..., peace and economic recovery have offered hope, and ...52... is now free in all those countries. Remains of the ancient Mayan civilization that flourished until the 1500s, ...53... the Spanish invaded, can be seen throughout the region. Large numbers of the ...54... population died after the invasion, mostly from disease. Today, Spanish is ...55... of the region.

- 51- 1) however 2) moreover 3) although 4) instead
- 52- 1) lifestyle 2) health 3) education 4) culture
- 53- 1) if 2) when 3) where 4) whether
- 54- 1) natural 2) normal 3) central 4) native
- 55- 1) the mainly language 2) the main language 3) language of the main 4) the language mainly

PART C: Reading Comprehension

Directions: In this part of the test, you will read a passage. The passage is followed by five questions. Answer the questions by choosing the best choice, (1), (2), (3), or (4). Then mark your answer sheet.

Health is the general condition of a person's mind, body and spirit, usually meaning to be free from illness, injury or pain. The World Health Organization (WHO) defined health in its broader sense in 1946 as "a state of complete physical, mental, and social well-being and not merely the absence of disease or infirmity."

Generally, the context in which an individual lives is of great importance on health status and quality of life. It is increasingly recognized that health is maintained and improved not only through the advancement and application of health science, but also through the efforts and intelligent lifestyle choices of the individual and society. According to the World Health Organization, the main determinants of health include the social and economic environment, the physical environment, and the person's individual characteristics and behaviors. In fact, an increasing number of studies and reports from different organizations and contexts examine the linkages between health and different factors, including lifestyles, environments, health care organization, and health policy.

Personal health also depends partially on the social structure of a person's life. The maintenance of strong social relationships, volunteering, and other social activities have been linked to positive mental health and even increased longevity. In contrast, prolonged psychological stress may negatively impact health, and has been cited as a factor in cognitive impairment with aging, depressive illness, and expression of disease.

- 56- Which of the following questions does the passage mainly try to answer?
1) What is WHO and how does it work? 2) What is health and what does it depend on?
3) What are some healthy behaviors? 4) How does society affect health?
- 57- Which of the following is NOT considered by World Health Organization as a main factor in determining health?
1) Social status 2) Economic situation 3) Personal behavior 4) Thoughts and beliefs
- 58- It can be understood from the passage that a person who has strong social relationships
1) will certainly live longer than a person with weak social relationships
2) may experience much more stress than a person with limited relationships
3) may be in a healthier state of mind and may also live longer
4) is also interested in volunteering and other social activities
- 59- The word "cited" in the last paragraph can be replaced with
1) mentioned 2) related 3) remembered 4) saved
- 60- How is WHO's definition of health different than the other definition?
1) It is simpler. 2) It is more complicated.
3) It is more general. 4) It is more confusing.

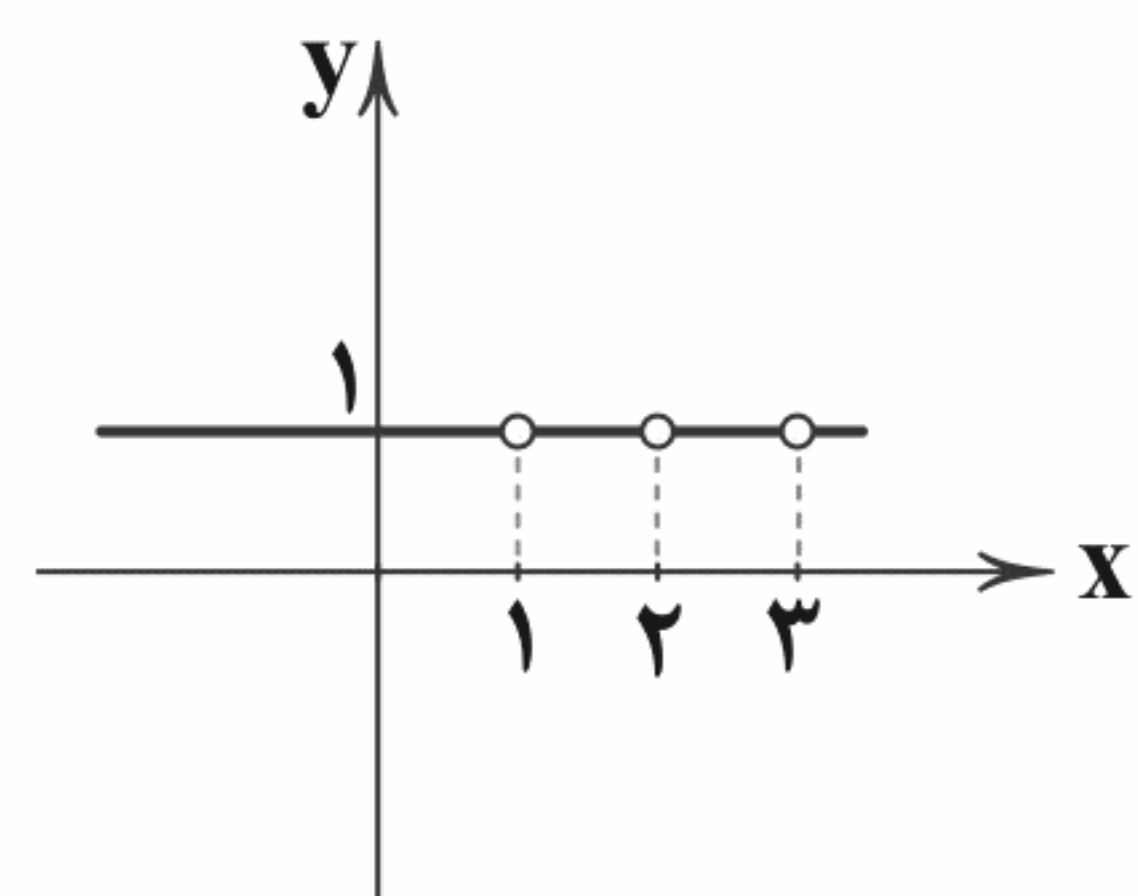


ریاضیات

۶۱- با توجه به مفهوم تابع، کدام عبارت زیر نادرست است؟

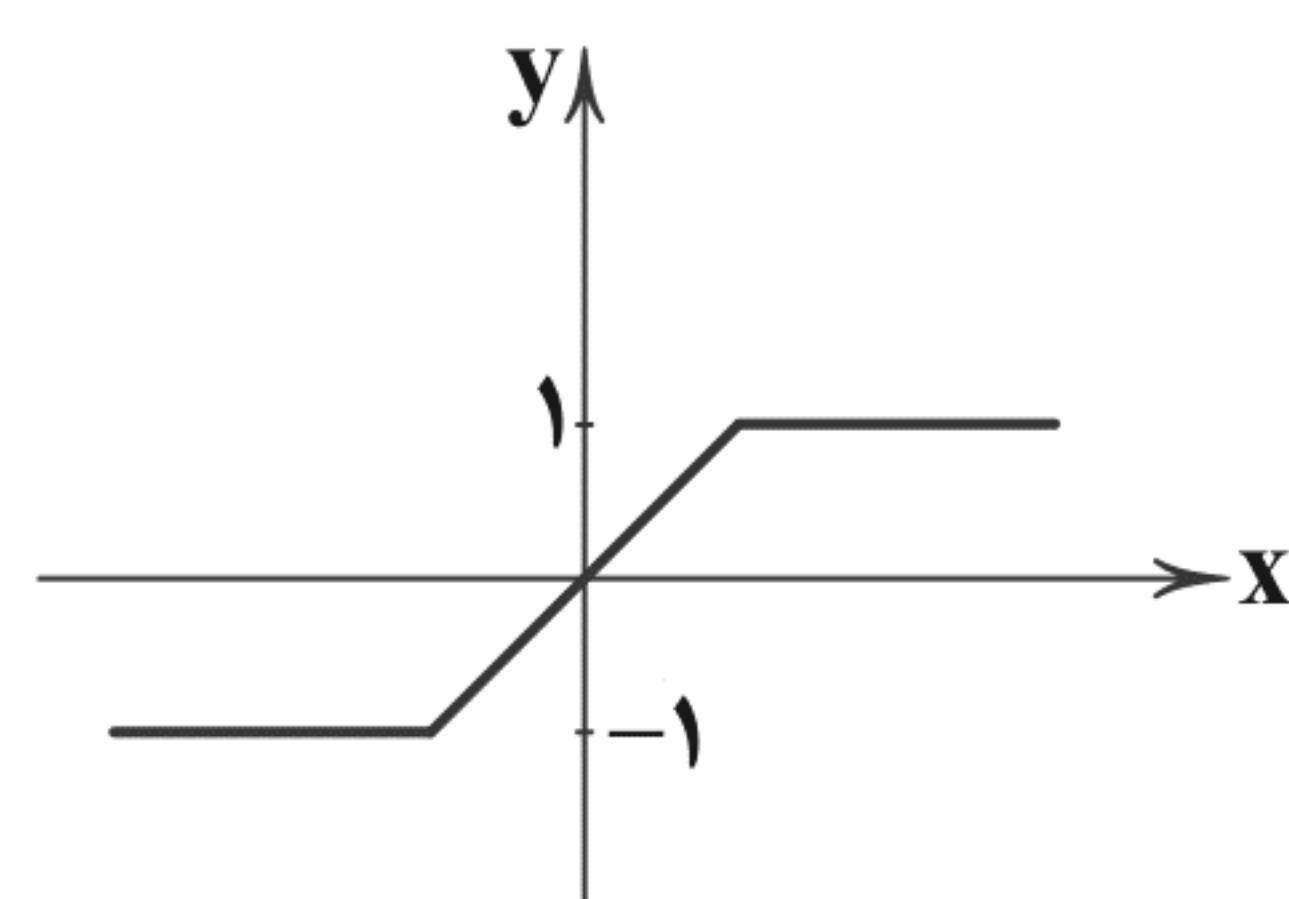
- (۱) نمایش پیکانی یک رابطه، وقتی تابع است که از هر عضو مجموعه اول دقیقاً یک پیکان خارج شود.
- (۲) نمایش زوج مرتبی یک رابطه، وقتی تابع است که هیچ دو زوج مرتب متمایزی با مؤلفه‌های دوم برابر در آن وجود نداشته باشد.
- (۳) نمایش مختصاتی یک رابطه، وقتی تابع است که هیچ دو نقطه‌ای روی خطی که موازی محور y ها باشد، قرار نگیرند.
- (۴) نمایش جدولی یک رابطه، وقتی تابع است که هیچ دوتایی مرتب متمایزی با مؤلفه‌های اول برابر در آن وجود نداشته باشد.

۶۲- اگر نمودار تابع f مطابق شکل زیر باشد، مجموعه دامنه تابع f کدام است؟ (مجموعه‌های اعداد حقیقی، طبیعی و صحیح به ترتیب \mathbb{R} و \mathbb{N} و \mathbb{Z} می‌باشند).



- (۱) \mathbb{R}
- (۲) $\mathbb{R} - \mathbb{Z}$
- (۳) $\mathbb{R} - \mathbb{N}$
- (۴) $\{1\}$

۶۳- براساس نمودار زیر، دامنه و برد تابع f به ترتیب کدام است؟



- (۱) \mathbb{R} و \mathbb{R}
- (۲) \mathbb{R} و $-1 \leq x \leq 1$
- (۳) \mathbb{R} و $-1 \leq y \leq 1$
- (۴) $-1 \leq x \leq 1$ و $-1 \leq y \leq 1$

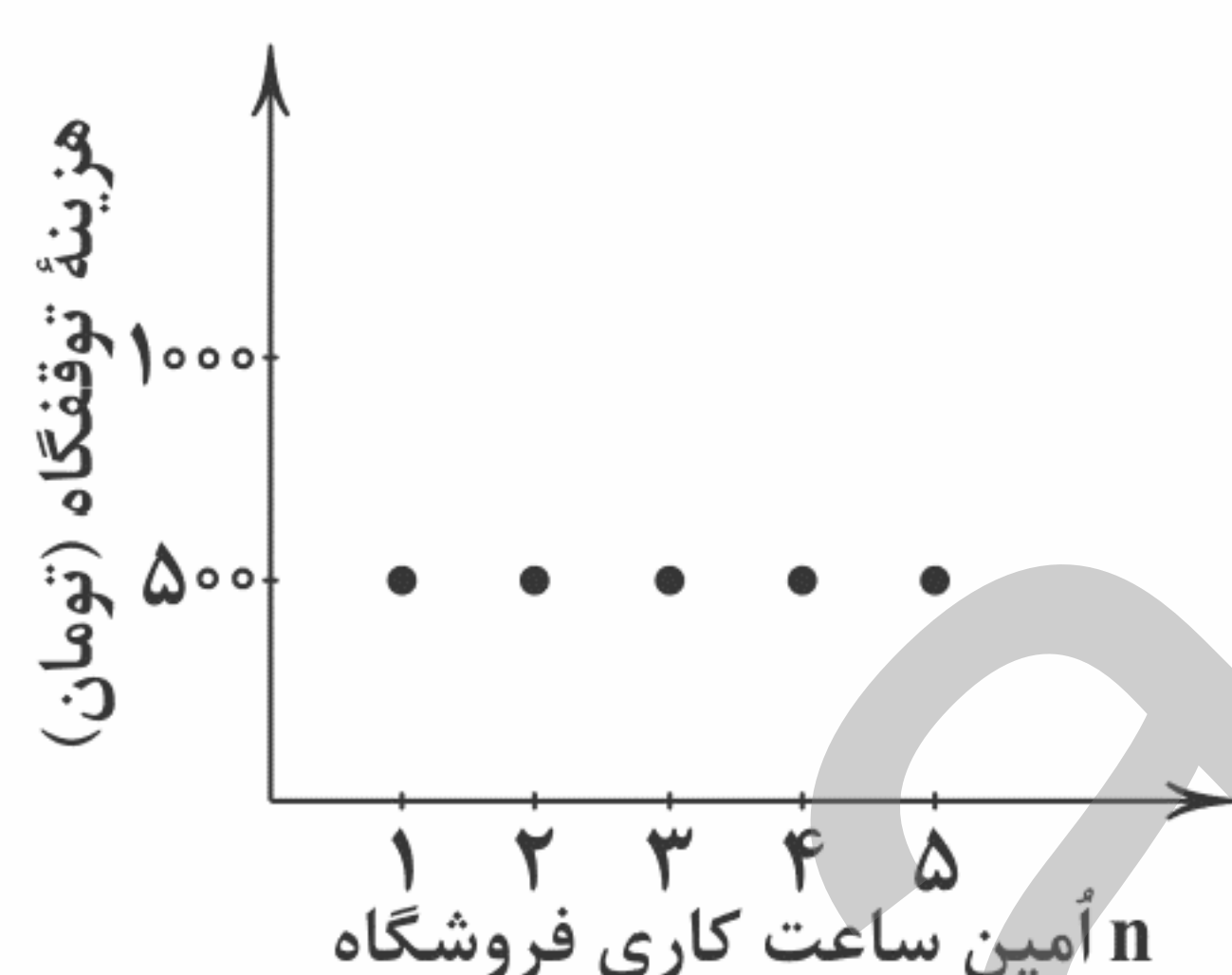
۶۴- نمودار تابع خطی f از نقاطی به مختصات $(-\frac{1}{2}, -\frac{3}{2})$ و $(2, 6)$ عبور می‌کند. ضابطه تابع f کدام است؟

- (۱) $f(x) = x + 4$
- (۲) $f(x) = 3x$
- (۳) $f(x) = \frac{x}{3}$
- (۴) $f(x) = 3x + 1$

۶۵- در تابع $\begin{cases} f: A \rightarrow B \\ f(x) = (x-1)^2 \end{cases}$ اگر $D_f = \{0, 1, 2\}$ باشد، مجموعه برد تابع، کدام است؟

- (۱) $\{-1, 0, 1\}$
- (۲) $\{0, 1, 2\}$
- (۳) $\{1\}$
- (۴) $\{0, 1\}$

۶۶- نمودار « n آمین ساعت کاری فروشگاه - هزینه استفاده از توقفگاه» برای ۵ ساعت کاری یک فروشگاه، مطابق شکل زیر است. کدام ضابطه مربوط به این نمودار می‌باشد؟



(۱) $\begin{cases} C: A \rightarrow B \\ C(n) = n \end{cases}$ و $D = \{n \in \mathbb{N} \mid 1 \leq n \leq 5\}$ و $R = \{1, 2, 3, 4, 5\}$

(۲) $\begin{cases} C: A \rightarrow B \\ C(n) = 500 \end{cases}$ و $D = \{n \in \mathbb{N} \mid 1 \leq n \leq 5\}$ و $R = \{500\}$

(۳) $\begin{cases} C: A \rightarrow B \\ C(n) = 1000 \end{cases}$ و $D = \{500\}$ و $R = \{1, 2, 3, 4, 5\}$

(۴) $\begin{cases} C: A \rightarrow B \\ C(n) = 500 \end{cases}$ و $D = \{1, 2, 3, 4, 5\}$ و $R = \{1000\}$

۶۷- کدام یک از رابطه‌های تعریف شده زیر، تابع ثابت است؟

- (۱) رابطه‌ای که به هر فرد، اثر انگشت او را نسبت می‌دهد.
- (۲) رابطه‌ای که به هر کشور، پایتخت فعلی آن کشور را نسبت می‌دهد.
- (۳) رابطه‌ای که به هر فرد ایرانی، کد ملی او را نسبت می‌دهد.
- (۴) رابطه‌ای که به هر مسلمان، قبله او را نسبت می‌دهد.



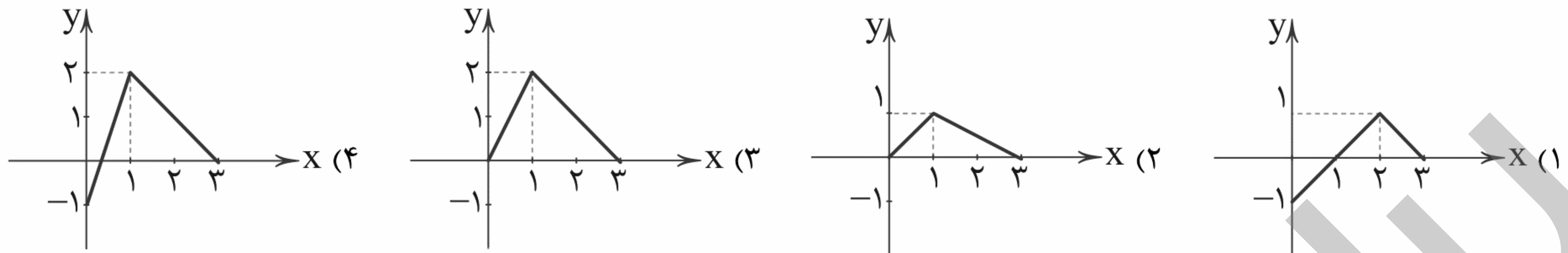
۶۸- اگر $f(x) = c$ تابع ثابت باشد، برای آن که رابطه $f(a+b) = f(a) + f(b)$ برقرار باشد، مقدار c کدام است؟

- (۱) صفر (۲) ۱ (۳) $\frac{1}{2}$ (۴) نشدنی

۶۹- در تابع $f(x) = \begin{cases} (x-1)^2 & x \geq 0 \\ x^2 - 1 & x \leq 0 \end{cases}$ ، حاصل $f(3) + f(-3)$ کدام است؟

- (۱) ۲۴ (۲) ۱۲ (۳) ۸ (۴) ۴

۷۰- نمودار ضابطه تابع $f(x) = \begin{cases} x-1 & 0 \leq x < 2 \\ 3-x & 2 \leq x \leq 3 \end{cases}$ کدام است؟



۷۱- در تابع ثابت $f(x) = c$ به ازای چند مقدار c رابطه $f(a) + f(b) = f(a) \times f(b)$ برقرار است؟

- (۱) همه مقادیر (۲) ۲ (۳) ۱ (۴) هیچ مقدار

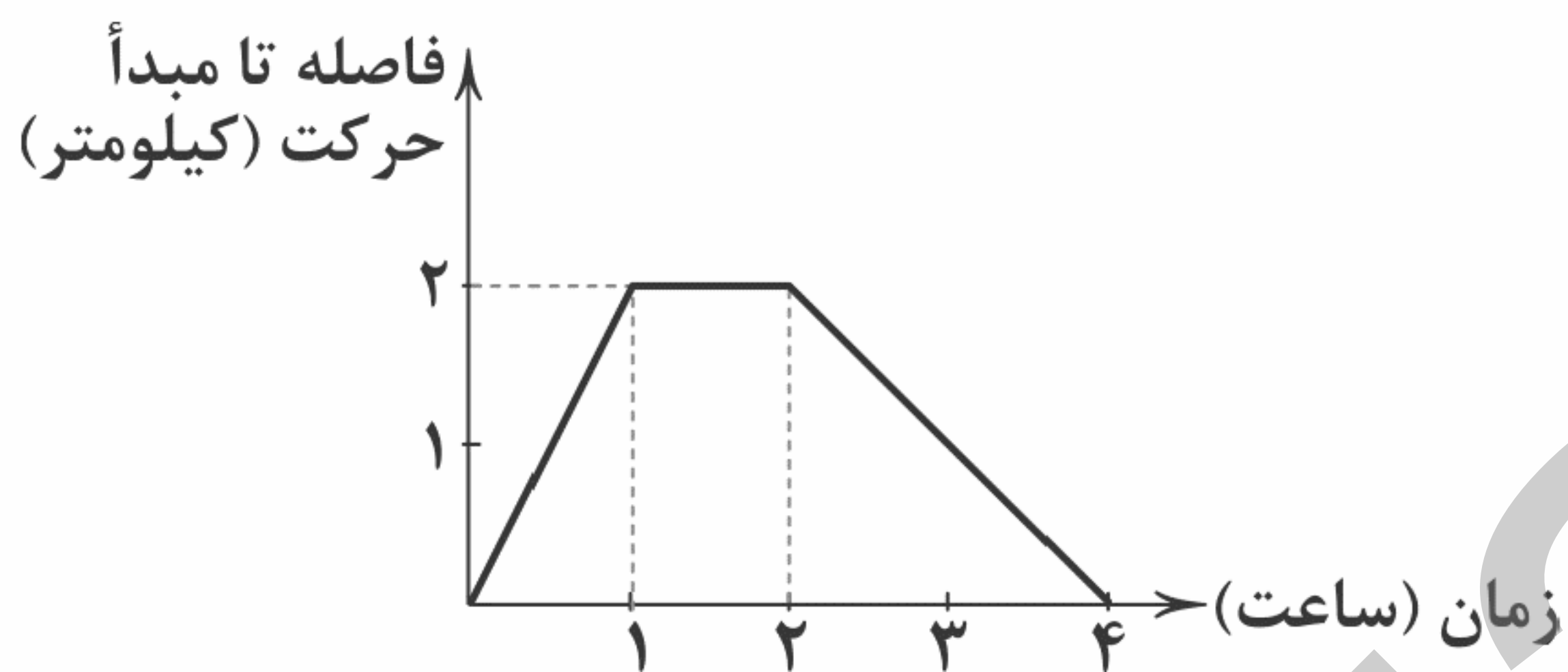
۷۲- در تابع ثابت $f(x) = (a+1)x + b$ اگر $f(\sqrt{2}) = 5$ باشد، حاصل $a \times b$ کدام است؟

- (۱) ۵ (۲) ۶ (۳) -۵ (۴) -۶

۷۳- اگر $f(x) = \begin{cases} \sqrt{2x-1} & x \geq 1 \\ 1-x^2 & x < 1 \end{cases}$ ، حاصل $f(\frac{5}{4}) - f(-2)$ کدام است؟

- (۱) ۷ (۲) ۶ (۳) ۵ (۴) ۴

۷۴- نمودار زیر مربوط به ضابطه تابع «مکان - زمان» یک متحرک می باشد. ضابطه این تابع کدام است؟



$$f(x) = \begin{cases} 2x & 0 \leq x < 1 \\ 0 & 1 \leq x < 2 \\ x-4 & 2 \leq x \leq 4 \end{cases} \quad (1)$$

$$f(x) = \begin{cases} 2x & 0 \leq x < 1 \\ 2 & 1 \leq x < 2 \\ -x+4 & 2 \leq x \leq 4 \end{cases} \quad (2)$$

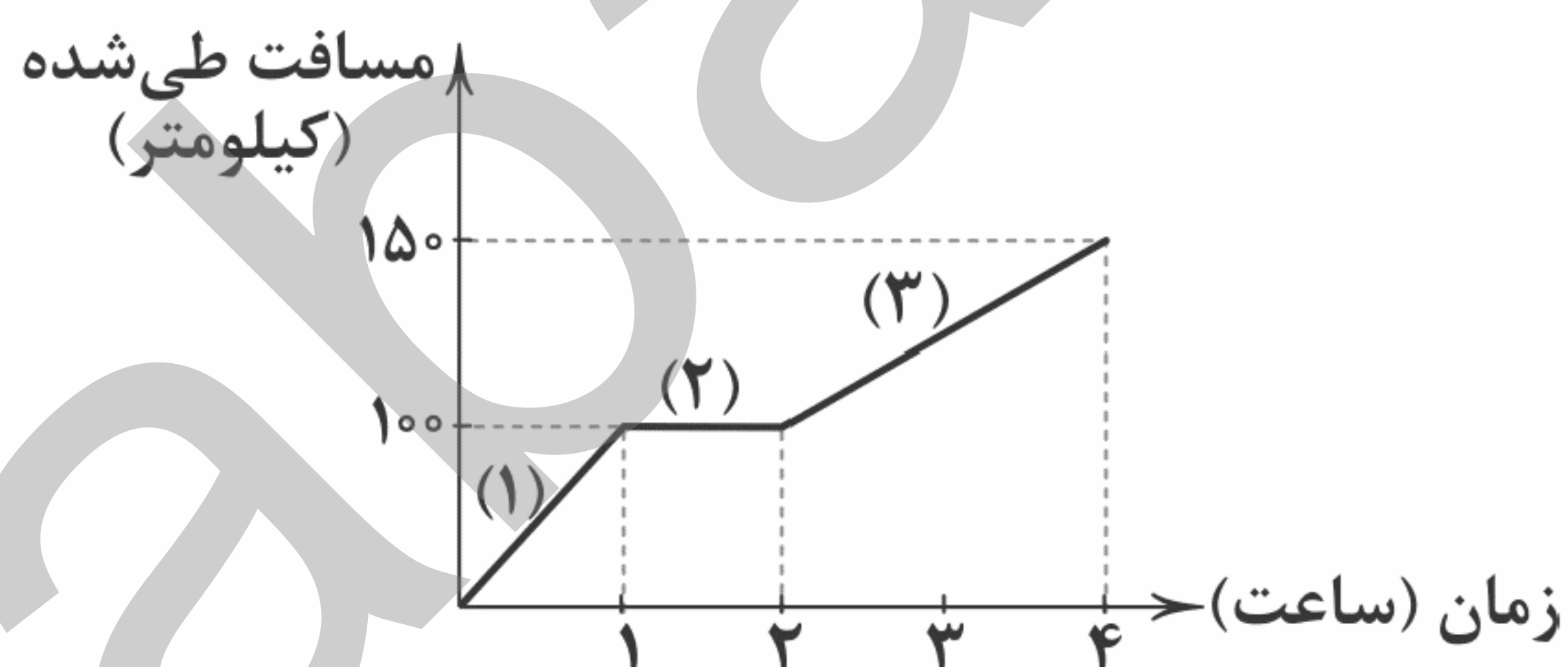
$$f(x) = \begin{cases} x+1 & 0 \leq x < 1 \\ 2 & 1 \leq x < 2 \\ 4x & 2 \leq x \leq 4 \end{cases} \quad (3)$$

$$f(x) = \begin{cases} 2x & 0 \leq x < 1 \\ 2 & 1 \leq x < 2 \\ x+4 & 2 \leq x \leq 4 \end{cases} \quad (4)$$

۷۵- نمودار حرکت متحرکی مطابق شکل زیر می باشد. اگر متحرک بدون توقف و مطابق با ضابطه مرحله (۱) به حرکت ادامه می داد چه مدت پس از

شروع حرکت به انتهای مسیر می رسید؟

- (۱) ۱ ساعت و ۲۰ دقیقه
(۲) ۲ ساعت
(۳) ۱ ساعت و ۴۰ دقیقه
(۴) ۱/۵ ساعت





DriQ.com

علوم و فنون ادبی



۷۶- کدام عبارت درباره «نثر عراقی» نادرست است؟

- (۱) در دوره تیمور سرعت رشد ورود لغات قبایل مختلف ترک و مغول به زبان فارسی بیشتر شد و تا دو قرن بعد هم چنان ادامه یافت.
- (۲) در این دوره ملاحسین واعظ کاشفی کلیله و دمنه را به انشای دوره خود بازگرداند و آن را «انوار شهیلی» نامید.
- (۳) تاریخ‌نویسی در این دوره به اسلوب ساده رواج می‌یابد، هر چند نمونه‌هایی با نثر پیچیده نیز در میان تاریخ‌های این دوره یافت می‌شود.
- (۴) نثر فنی کم‌کم در قرن هفتم ضعیف می‌شود و در قرن هشتم با سیطره تیموریان بر ایران از میان می‌رود.

۷۷- در همه گزینه‌های زیر به ویژگی‌های ادبی «سبک عراقی» اشاره شده است، به جز

- (۱) قصیده از رونق افتاد و غزل عارفانه و عاشقانه رواج یافت.
- (۲) لغات فارسی اصیل قدیم کم شده و جای آن‌ها را لغات عربی گرفته است.
- (۳) در شعر این دوره کاربرد غزل بیشتر شد و جایگاه «تخلص» در انتهای آن تثبیت گردید.
- (۴) توجه به علوم ادبی از جمله «بیان» و «بدیع» بیشتر شد.

۷۸- عبارت زیر از کیست؟

«امیر تیمور به من دستور داد که ساده بنویسم؛ به طوری که عامه مردم بفهمند.»

- (۱) امیر علیشیر نوایی (۲) ظهیرالدین بابر (۳) نظام‌الدین شامی (۴) واعظ کاشفی

۷۹- در همه گزینه‌ها به ترتیب، یکی از ویژگی‌های فکری شعر خراسانی و یکی از ویژگی‌های فکری شعر عراقی آمده است؛ به جز

- (۱) شادی‌گرایی - غم‌گرایی (۲) وصال - فراق
- (۳) رواج روحیه عرفانی و اخلاقی - رواج روحیه پهلوانی و حماسی (۴) باور به اختیار و اراده - باور به قضا و قدر

۸۰- کدام گزینه، مصداق مناسبی برای اندیشه‌های شاعران «سبک عراقی» است؟

- (۱) کمان را به زه کرد بهرام گورد
- (۲) به فر جهاندار بستش میان
- (۳) نکردند رغبت هنرپروران
- (۴) که با شاه توران بجویم نبرد
- (۱) عنان را به اسب تگاور سپرد
- (۲) به گردن برآورد گرز گران
- (۳) به شادی خویش از غم دیگران
- (۴) سر سروران اندر آرم به گرد

۸۱- «درسی کردن عرفان» مربوط به کدام یک از قلمروهای سبک‌های ادبی است؟

- (۱) قلمرو ادبی نثر عراقی (۲) قلمرو فکری نثر خراسانی (۳) قلمرو فکری نثر عراقی (۴) قلمرو ادبی نثر خراسانی

۸۲- در میان نمونه‌های زیر، وزن چند مورد متناسب با رکن «فاعلن» است؟

«خسته‌ام - بادبان - آفتاب - خاطرات - بی‌کسی - شادمان - می‌روم - نگاهی - لبالب - آمدم»

- (۱) هشت (۲) هفت (۳) شش (۴) پنج

۸۳- در کدام گزینه به ترتیب، به ارکان (وزن‌واژه) معادل واژه‌های «هواپیما - استوانه - خانه‌داری - هیجانی» اشاره شده است؟

- (۱) مفاعیلن - فاعلاتن - فاعلات - فاعلاتن
- (۲) مفاعیلن - فاعلاتن - فاعلات - فاعلاتن
- (۳) مفاعیلن - فاعلاتن - فاعلاتن - فاعلاتن
- (۴) مفاعیلن - فاعلاتن - فاعلات - فاعلاتن

۸۴- واژگان همه گزینه‌ها به ترتیب، با واژه‌های «توانایی - خاکستر - توضیحات» هم‌وزن‌اند، به جز

- (۱) جهانداران - ایرانی - تغییرات
- (۲) زمستانی - تنهاتر - حکایات
- (۳) بیابان‌ها - انسان‌ها - مدت‌دار
- (۴) هنرمندی - جاویدان - وحشتناک

۸۵- در تعیین امتداد هجاهای کدام مصراع «ن» حذف می‌شود؟

- (۱) گفتمش مگذر زمانی گفت معذورم بدار
- (۲) سوختی افسردگان خام را
- (۳) به که نفروشد مستوری به مستان شما
- (۴) ز تخت جم سخی مانده است و افسر کی

۸۶- تقطیع هجایی بیت «می‌سوزد و هم چنان هوادار / می‌میرد و هم چنان دعاگوست»، در کدام گزینه به درستی نشان داده شده است؟

- (۱) -- U - U - UU -- (۲) -- UU -- UU -- (۳) -- UU - U - UU -- (۴) -- UU -- U --

۸۷- کدام یک از ابیات با نمودار هجایی «U / -- U / -- U / --» مطابقت ندارد؟

- (۱) به دریایی درافتادم که پایش نمی‌بینم
- (۲) نسیم صبح را گفتم که با او جانی داری
- (۳) گم شدم در راه سودا رهنمایا ره نمای
- (۴) زمستان است و بی‌برگی بیا ای باد نوروزم
- (۱) کسی را پنجه افکندم که درمانش نمی‌دانم
- (۲) کز آن جانب که او باشد صبا عنبرفشان آید
- (۳) شخصم از پای اندرآمد دستگیرا دست گیر
- (۴) بیابان است و تاریکی بیا ای قرص مهتابم



۸۸- کدام یک از ابیات زیر در وزن «فاعلاتن فاعلاتن فاعلاتن» سروده شده است؟

- (۱) میانست را و مویت را اگر صد ره بیمایی
(۲) اهل دل را گو نگه دارید چشم
(۳) عشق دانی چیست سلطانی که هر جا خیمه زد
(۴) روزگار است این که گه عزت دهد گه خوار دارد
- میانست کم تر از مویی و مویت تا میان باشد
کان پری پیکر به یغما می رود
بی خلاف آن مملکت بر وی مقرر می شود
چرخ بازیگر از این بازیچه ها بسیار دارد

۸۹- در کدام گزینه به وزن بیت «چنان مرغ دلم را صید کردی / که بازش دل نمی خواهد نشیمن» اشاره شده است؟

- (۱) فاعلاتن فاعلاتن فاعلن (۲) مفاعیلن مفاعیلن فعولن (۳) فعلاتن فعلاتن فعلن (۴) مفتعلن مفتعلن فاعلن

۹۰- الگوی هجایی کدام مصراع با مصراع «شبی دل را به تاریکی ز زلفت بازمی جستم» یکسان است؟

- (۱) به سامانم نمی پرسی نمی دانم چه سر داری
(۲) او می رود دامن کشان من زهر تنهایی چشان
(۳) دور نباشد که شب، روز تصوّر کنند
(۴) که ندارد نظری با چو تو زیبا منظور؟

۹۱- وزن کدام بیت متفاوت است؟

- (۱) نکوگویان نصیحت می کنندم
(۲) دست گیر این پنج روزم در حیات
(۳) نظر گویند سعدی با که داری
(۴) توان گفتن به مه مانی ولی ماه
- ز من فریاد می آید که خاموش
تا نگیزم در قیامت دامنست
که غم با یار گفتن غم نباشد
نپندارم چنین شیرین دهان هست

۹۲- اگر بخواهیم هر یک از مصراع های شعر زیر، با وزن «فاعلاتن فاعلاتن فاعلن» مطابقت داشته باشد، واژگان کدام گزینه را باید انتخاب کنیم؟

- «ای به فریادم رسید» (۱) مسلمانان - فلانی (۲) یاران - یار
«کان بی وفایی می کند» (۳) دوستان - دلبر (۴) هم دردان - زیبارو

۹۳- در کدام گزینه به «تقطیع هجایی و ارکان» بیت زیر اشاره شده است؟

- «هیچ کس را بر من از یاران مجلس دل نسوخت»
(۱) - U - / - - U - / - - U - / - - U -
(۲) - - U - / - - U - / - - U - / - - U -
(۳) - U - - / - U - - / - U - - / - U - -
(۴) - - - U / - - - U / - - - U / - - - U
- شمع می بینم که اشکش می رود بر روی زرد»

۹۴- کدام گزینه با بیت «تا نگردي بی خبر از جسم و جان / کی خبر یابی ز جانان یک زمان؟»، تناسب معنایی کم تری دارد؟

- (۱) با تو تا مویی ز هستی هست، هستی در حجاب
(۲) در راه عشق بُعد منازل حجاب نیست
(۳) ای دل ار صحبت جانان طلبی جان در باز
(۴) در باز جان گر آرزوی جان طلب کنی
- بر سر کوش قلندروار می باید شدن
دوری گمان مبر که بود مانع وصال
جان چه باشد؟ دو جهان در ره جانان در باز
بگذر ز سر، اگر سر و سامان طلب کنی

۹۵- مضمون کدام گزینه متفاوت است؟

- (۱) دنیا به مثل چو کوزه زرین است
(۲) چنین است کردار گردنده چرخ
(۳) پیشه چرخ، مردم آزاری ست
(۴) دوران روزگار به ما بگذرد بسی
- گه آب در او تلخ و گهی شیرین است
گهی نوش یابیم از او گاه زهر
صنعت روزگار، خون خواری ست
گاهی شود بهار و دگر گه خزان شود

تاریخ



DriQ.com

۹۶- با پایان گرفتن حکومت کدام خلیفه، دوره ضعف و انحطاط عباسیان آغاز شد؟

- (۱) منصور (۲) مأمون (۳) مهدی (۴) هارون

۹۷- کدام گزینه، از فعالیت های علمی و فرهنگی خلفای فاطمی به شمار می رود؟

- (۱) بنیان گذاری نهضت ترجمه در جهان اسلام
(۲) تأسیس مرکز علمی دارالعلم و دانشگاه الازهر
(۳) برگزاری جلسات بحث و مناظره میان پیروان ادیان مختلف
(۴) ایجاد مراکز علمی و آموزشی مانند بیت الحکمه

۹۸- خلافت فاطمیان در زمان کدام خلیفه به اوج قدرت سیاسی، شکوفایی فرهنگی و رونق اقتصادی دست یافت؟

- (۱) مستنصر (۲) عبداللّه مهدی (۳) عبدالرحمان بن معاویه (۴) هارون

۹۹- در دوران حکومت بنی امیه، کدام گروه از مردم «موالی» نامیده می شدند؟

- (۱) غیرمسلمانان (۲) خاندان های قبیله قریش (۳) پیروان علی (ع) (۴) مسلمانان غیرعرب

۱۰۰- عبارت زیر مربوط به کدام یک از شخصیت های سیاسی صدر اسلام است؟

«ابتدا با امام علی (ع) بیعت کرد، اما چون امام با تقاضایش برای به دست گرفتن حکومت برخی مناطق موافقت نکرد، بیعت خود را شکست و به صف مخالفان پیوست.»

- (۱) زبیر (۲) مروان بن حکم (۳) عبدالرحمن بن عوف (۴) معاویه



۱۰۱- کدام مورد، از اقدامات امام کاظم (ع) در دوران حکومت مهدی و هارون عباسی است؟

- (۱) رهبری چندین قیام شیعیان ضد حکومت عباسی
 - (۲) تشویق شیعیان برای پیوستن به نهضت علمی عباسیان
 - (۳) پایه‌گذاری جریان وکالت در جامعه اسلامی
 - (۴) نفی صریح حاکمیت عباسیان در موقعیت‌های مختلف
- ۱۰۲- پس از فتح شام در دوران عمر بن خطاب، اولین فردی که از سوی وی به حکومت این منطقه مهم برگزیده شد، چه کسی بود؟
- (۱) یزید بن ابی سفیان
 - (۲) معاویه بن ابی سفیان
 - (۳) عمرو عاص
 - (۴) قیس بن سعد

۱۰۳- کدام اقدام مهم در نظام اداری دوران اسلامی، در زمان عبدالملک مروان خلیفه اموی انجام گرفت؟

- (۱) شکل‌گیری تشکیلات اداری (دیوانی) منظم و منسجم، با اقتباس از نظام دیوانی عهد ساسانیان
- (۲) تشکیل دیوان جُند (سپاه) در مدینه به پیشنهاد یکی از فرماندهان اسیر ایرانی
- (۳) سپردن تشکیلات و نهادهای اداری سرزمین‌های فتح‌شده به حکام محلی
- (۴) برگرداندن خط و زبان دیوان از فارسی به عربی

۱۰۴- درآمدهای فراوانی که در زمان خلیفه دوم از سرزمین‌های ثروتمند فتح‌شده به خزانه مسلمانان در مدینه سرازیر شد، چه سرنوشتی یافت؟

- (۱) به عنوان عطایا میان مسلمانان توزیع شد.
- (۲) به طور مساوی میان تمام مسلمانان تقسیم شد.
- (۳) عامل ثروت‌اندوزی و تجمل‌گرایی کارگزاران خلافت و بزرگان قریش شد.
- (۴) بذل و بخشش‌های فراوانی از آن به افراد مختلف، به خصوص خاندان بنی‌امیه صورت گرفت.

۱۰۵- کدام مورد، از ویژگی‌های دعوت داعیان عباسی علیه سلطه خاندان اموی بود؟

- (۱) در اوایل قرن دوم هجری، خاندان عباسی شبکه منظمی از داعیان را به وجود آورد که به صورت علنی فعالیت می‌کردند.
- (۲) داعیان عباسی پس از بیان ظلم‌ها و معایب حکومت بنی‌امیه، مردم را به پیروی از خاندان عباسی فرا می‌خواندند.
- (۳) با آغاز خلافت هشام بن عبدالملک و تشدید اختلاف در خاندان بنی‌امیه، فعالیت شبکه تبلیغاتی عباسیان افزایش چشمگیری یافت.
- (۴) کانون فعالیت داعیان و مبلغان جنبش عباسی، در مناطق دور از مرکز خلافت، به خصوص خراسان قرار داشت.



۱۰۶- کدام نوع از فرسایش طبیعی در غرب بیابان لوت در منطقه شهداد در استان کرمان بسیار یافت می‌شود و از جاذبه‌های طبیعی این منطقه برای گردشگران است؟

- (۱) چاله‌های بادی
- (۲) برخان
- (۳) یاردانگ
- (۴) ستون‌های سنگی

۱۰۷- کدام گزینه اشکال فرسایشی تراکمی در سواحل را به درستی نشان می‌دهد؟

- (۱) غارها و حفره‌ها
- (۲) ستون سنگی و طاق دریایی
- (۳) آب‌سنگ‌ها و جزایر مرجانی
- (۴) حفره‌ها و طاق‌های دریایی

۱۰۸- وایتکر، بوم‌شناس مشهور، در طبقه‌بندی زیست‌بوم‌ها به کدام عوامل توجه کرد؟

- (۱) پوشش گیاهی - ارتفاع
- (۲) جنس خاک - شرایط آب و هوایی
- (۳) بارش - دما
- (۴) شکل ناهمواری‌ها - موقعیت جغرافیایی

۱۰۹- به ترتیب میزان انرژی دریافتی روزانه از خورشید در مناطق «معتدله»، «قطبی» و «استوایی» حدود چند کالری در سانتی‌متر مربع است؟

- (۱) ۸۰۰ - ۴۰۰ - ۱۰۰
- (۲) ۲۲۰۰ - ۱۴۰ - ۱۲۰۰
- (۳) ۲۲۰۰ - ۱۴۰ - ۱۲۰۰
- (۴) ۸۰۰ - ۴۰۰ - ۱۰۰

۱۱۰- کدام موارد در رابطه با معادن و نواحی آن‌ها در جهان به درستی بیان شده‌اند؟

- (الف) بوکسیت ← بیابان استرالیا (ب) فسفات ← بیابان کالاهاری (ج) مس ← بیابان آتاکاما (د) الماس ← صحرای بزرگ آفریقا
- (۱) الف - ج (۲) ب - د (۳) الف - ب (۴) ج - د

۱۱۱- کدام گزینه گیاهان سازگار و مقاوم با نواحی خشک را به درستی نشان می‌دهد؟

- (۱) سرو - کاج
- (۲) اقاقیا - گُناَر
- (۳) صنوبر - بامبو
- (۴) بَنه - بلوط

۱۱۲- کدام رشته‌کوه دارای بیشترین تراکم جمعیت در نواحی کوهستانی جهان است؟

- (۱) البرز
- (۲) راکی
- (۳) آند
- (۴) آلپ

۱۱۳- کدام تعریف در رابطه با «تپه‌ها» درست است؟

- (۱) سرزمین‌های مرتفع و نسبتاً همواری که در کوهستان محصور هستند.
- (۲) ناهمواری‌های برجسته و مرتفعی که معمولاً دامنه‌های تند و قله برجسته دارند.
- (۳) بلندی‌هایی دارای کناره‌هایی با شیب تند که به نواحی پست و کم‌ارتفاع منتهی می‌شوند.
- (۴) نسبت به کوه‌ها ارتفاع کم‌تری دارند، اما از نواحی پیرامون خود بلندترند.



۱۱۴- عبارت‌های زیر به ترتیب مربوط به کدام نواحی زمین هستند؟

الف) حدود ۳۳ درصد سطح زمین را پوشانده‌اند.

ب) ۴۰ درصد جمعیت جهان را در خود جای داده‌اند.

ج) حدود ۱۰ درصد مردم جهان در این نواحی زندگی می‌کنند.

۱) ساحلی - بیابانی - کوهستانی ۲) بیابانی - ساحلی - کوهستانی ۳) بیابانی - ساحلی - بیابانی ۴) ساحلی - ساحلی - بیابانی

۱۱۵- به ترتیب، کم‌ترین و بیشترین میزان تولید خالص اولیه (NPP) مربوط به کدام زیست‌بوم‌ها است؟

۱) بیابان - جنگل‌های بارانی استوایی

۲) ساوان - تایگا

۳) جنگل‌های پهن‌برگ - بیشه‌زارها و مراتع مدیترانه‌ای

۴) توندرا - علفزارهای منطقه معتدل



جامعه‌شناسی

۱۱۶- در کدام گزینه، مفهوم مورد نظر و عبارت بیان‌شده با هم تناسب ندارند؟

۱) سکولاریسم پنهان: شامل باورها و فلسفه‌هایی است که بخش‌هایی از باورهای معنوی و دینی را در خدمت اهداف دنیوی و این‌جهانی قرار می‌دهد.

۲) اومانیزم: به معنای اصالت انسان دنیوی و این‌جهانی است که اجازه هرگونه تصرفی را در دیگر موجودات دارد.

۳) سکولاریسم: مهم‌ترین ویژگی انسان‌شناختی فرهنگ معاصر غرب است و انسان، موجودی صرفاً این‌جهانی است.

۴) سکولاریسم آشکار: باورها و فلسفه‌هایی را شامل می‌شود که آشکارا، ابعاد غیرمادی جهان هستی را انکار می‌کنند.

۱۱۷- «اومانیزم» چه ارتباطی با سکولاریسم دارد و کدام‌یک از عبارت‌های زیر، حقوق بشر در فرهنگ اومانیزمی نیست؟ (به ترتیب)

۱) اومانیزم از نتایج منطقی سکولاریسم است - مبتنی بر فطرت الهی انسان است که نفس‌پرستی خویش را در قالب مفاهیم دینی پنهان می‌کنند.

۲) اومانیزم، بُعد معنوی و دینی سکولاریسم می‌باشد - صرفاً براساس خواسته‌ها، عادات و تمایلات طبیعی آدمیان شکل می‌گیرد.

۳) سکولاریسم بُعد دنیوی اومانیزم است - انسان مدرن، خواسته‌های دنیوی و این‌جهانی خود را بدون آن‌که نیازی به توجیه الهی و آسمانی داشته باشد، به رسمیت می‌شناسد.

۴) اومانیزم، نام امروزی سکولاریسم می‌باشد - انسان برای دنبال کردن هواهای نفسانی خود، آن را به صورت آشکار و رسمی اظهار نمی‌کند.

۱۱۸- به ترتیب، کدام گزینه در رابطه با «روشنگری به معنی خاص» درست، ولی در رابطه با «روشنگری سده‌های نوزدهم و بیستم میلادی» نادرست می‌باشد؟

۱) این روش، در طول بیش از چهارصد سال فرهنگ جدید غرب، شکل‌های مختلفی پیدا کرده است که عقل، وحی و تجربه را روش‌های مختلف شناخت حقیقت می‌داند - در این سده‌ها، فرهنگ غرب، گرفتار بحران معرفت‌شناختی شده است.

۲) به مبنای معرفت‌شناسی پذیرفته‌شده در فرهنگ غرب گفته می‌شود که صرفاً به صورت دانش ابزاری، در خدمت اهداف دنیوی انسان قرار می‌گیرد - در این سده‌ها، بیشتر شکل حس‌گرایانه پیدا کرد.

۳) پدیده‌ای مدرن و مربوط به فرهنگ معاصر غرب نیست و با استفاده از وحی، عقل و تجربه، تفسیری دینی از انسان و جهان، ارائه می‌دهد - در این سده‌ها، امکان تشخیص درست یا غلط بودن باورها، از انسان سلب می‌شد.

۴) روشی از معرفت و شناخت است که با سکولاریسم و اومانیزم همراه شده است و وجه مشترک همه شکل‌های آن، کنار گذاشتن وحی و شهود در شناخت حقیقت است - در این سده‌ها، بیشتر شکل عقل‌گرایانه پیدا کرد.

۱۱۹- به ترتیب بیان کنید «رنسانس» به چه معناست و چه دوره‌هایی را شامل می‌شود و دلیل نام‌گذاری این دوره، به رنسانس چیست؟

۱) غرب جدید - از قرن هفدهم تا نوزدهم میلادی را شامل می‌شود - چون غرب در این دوره، رویکرد دنیوی داشت و دنیاگرایی و سکولاریسم در عمل را دنبال می‌کرد.

۲) تولد دوباره - از قرن چهاردهم تا شانزدهم میلادی را شامل می‌شود - دلیل نام‌گذاری این است که غرب در این زمان به فرهنگ یونان و روم بازگشت.

۳) تجدید حیات - از قرن هفدهم تا نوزدهم میلادی را شامل می‌شود - دلیل نام‌گذاری این است که معرفت‌شناسی در این زمان، با سکولاریسم و اومانیزم همراه شده است.

۴) غرب معاصر - از قرن چهاردهم تا شانزدهم میلادی را شامل می‌شود - چون غرب در این دوره، به بهانه دفاع از ایمان و وحی، عقل را از اعتبار می‌انداخت.

۱۲۰- به ترتیب، کدام گزینه در رابطه با «پیامد تحریفات در مسیحیت قرون وسطی» نادرست، ولی در رابطه با «فرهنگ اساطیری یونان و روم باستان» درست می‌باشد؟

۱) پادشاهان و قدرت‌های محلی به عنوان رقیبان دنیاطلب کلیسا، فرصت بروز و ظهور پیدا کردند - با غفلت از نگاه توحیدی به عالم، خداوندگاران متکثر پرستیده می‌شدند.

۲) کلیسا در این مقطع، عملکرد دنیوی خود را در پوشش معنوی و دینی توجیه می‌کرد - اقتصاد این دوره، بر مبنای کشاورزی و روابط اجتماعی ارباب، رعیتی بود.

۳) مسیحیت آمیخته با رویکردهای اساطیری، با قبول تثلیث، از ابعاد عقلانی توحید دور ماند - در این دوره، رویکرد دنیوی به عالم، در قالب حرکت‌های اعتراض‌آمیز مذهبی، آشکار شد.

۴) مسیحیان و آباء کلیسا در تعامل با فرهنگ امپراتوری روم، به سوی دنیاگرایی گام برداشتند - به دلیل رویکرد دنیوی خود و برای حذف کلیسا، دخالت دین را در امور دنیوی انکار کردند.



۱۲۱- نخستین انقلاب لیبرال در جهان چه نام دارد و مفهوم «لیبرالیسم» همه معانی زیر را شامل می‌شود، به جز

- (۱) انقلاب آمریکا - اندیشه سیاسی جدیدی که براساس اصالت بخشیدن به انسان دنیوی و اومانیزم شکل می‌گیرد.
- (۲) انقلاب فرانسه - آزادی انسان از همه ارزش‌های متعالی که مستقل از او باشد.
- (۳) انقلاب فرانسه - اندیشه سیاسی جدیدی که ابعاد و نیازهای معنوی و دنیوی انسان را مورد توجه قرار می‌دهد.
- (۴) انقلاب آمریکا - جایز دانستن همه امور در قیاس با خواست انسان.

۱۲۲- به ترتیب بیان کنید به حرکت‌های اعتراض‌آمیز مذهبی در جهت اصلاح دینی چه می‌گویند و دوره‌های چهارگانه تاریخ فرهنگ غرب، به ترتیب چگونه است؟

- (۱) دئیسم - قرون وسطی، یونان و روم باستان، غرب جدید و رنسانس
 - (۲) پروتستانتیسم - یونان و روم باستان، قرون وسطی، رنسانس و غرب جدید
 - (۳) دئیسم - یونان و روم باستان، قرون وسطی، رنسانس و غرب جدید
 - (۴) پروتستانتیسم - قرون وسطی، یونان و روم باستان، غرب جدید و رنسانس
- ۱۲۳- کدام گزینه به ترتیب درست (ص) یا نادرست (غ) بودن عبارت‌های زیر را به درستی نشان می‌دهد؟

- (الف) کشورهای غربی به مواد خام، نیروی کار ارزان و بازار مصرف کشورهای غیرغربی نیاز داشتند.
- (ب) در نهایت، با انقلاب روسیه دولت‌هایی شکل گرفتند که به طور رسمی جدایی خود را از دین اعلام کردند.
- (ج) زوال تدریجی قدرت کلیسا منجر به حاکمیت فئودال‌ها و اربابان بزرگ هم‌چون کنت‌ها و لردها شد.
- (د) در هر دوره تاریخی، جوامع مختلف و شبکه روابط میان آن‌ها، جامعه جهانی را می‌سازد.

(۱) ص - غ - ص - ص (۲) ص - غ - غ - ص (۳) غ - غ - ص - غ (۴) غ - ص - غ - ص

۱۲۴- دولت‌های سکولار غربی با ، فرهنگ عمومی جوامع غیرغربی را دچار اختلال می‌کردند و از طریق نیز بر نخبگان سیاسی آن جوامع تأثیر می‌گذاشتند. آن‌ها برای حذف قدرت کلیسا و ایجاد سیاست سکولار، را به خدمت گرفتند و از برای گسترش جهانی قدرت خود استفاده کردند.

- (۱) رسانه‌های گروهی - سازمان‌های فراماسونری - مبلغان مذهبی - سازمان‌های فراماسونری
- (۲) استعمار - رسانه‌های گروهی - سازمان‌های فراماسونری - رسانه‌های گروهی
- (۳) تبلیغ مسیحیت - سازمان‌های فراماسونری - حرکت‌های پروتستانی - تبلیغ مسیحیت
- (۴) انباشت ثروت - رسانه‌های گروهی - نیروی کار ارزان - قدرت استعمارگران

۱۲۵- به ترتیب، پاسخ هر یک از پرسش‌های زیر را در کدام گزینه می‌توان یافت؟

- کدام دسته از مسلمانان، از طریق تجارت با فرهنگ اسلامی آشنا شدند و به آن روی آوردند؟
- فرهنگ غرب در چه زمانی، شکل جدیدی به روابط میان جوامع با جامعه جهانی بخشید؟
- مهم‌ترین عامل ادغام جوامع غیرغربی در نظام جهانی جدید چه بود؟

- چه کشورها یا چه نهادهایی، برای تأمین منافع اقتصادی خود، نیازمند در هم شکستن مقاومت فرهنگی اقوامی بودند که سلطه و نفوذ آن‌ها را تحمل نمی‌کردند؟

- (۱) مسلمانان آسیای جنوب غربی - از قرون پانزدهم تا هجدهم میلادی - استعمار - مبلغان مذهبی
- (۲) مسلمانان آسیای جنوب شرقی - از قرون پانزدهم تا هجدهم میلادی - نفوذ مسیحیت - سازمان‌های فراماسونری
- (۳) مسلمانان آسیای جنوب غربی - از سده هفدهم تا بیستم میلادی - نفوذ مسیحیت - گروه‌های مبلغ مسیحی
- (۴) مسلمانان آسیای جنوب شرقی - از سده هفدهم تا بیستم میلادی - استعمار - کشورهای غربی



۱۲۶- کدام گزینه معرف سوفیست‌ها می‌باشد؟

- (۱) نمی‌توان نام اندیشمند را بر آنان گذاشت.
- (۲) زمانی شروع به فعالیت کردند که اندیشه صورت منظمی پیدا کرده بود.
- (۳) منادی بی‌اعتباری اندیشه بودند.
- (۴) به آموزش علوم توجه ویژه‌ای داشتند.

۱۲۷- چرا سوفیست‌ها، نظرات اندیشمندان را بی‌اعتبار می‌دانستند؟

- (۱) زیرا اعتقاد داشتند اندیشمندان و جهان‌شناسان، نتوانسته‌اند تفسیر درستی از جهان به دست آورند.
- (۲) زیرا به اعتقاد آن‌ها، جهان‌شناسان یافته‌های بهتری داشتند.
- (۳) زیرا هدف آنان دستیابی به حقیقت واقعی نبود.
- (۴) زیرا خود از دستیابی به حقیقت واقعی عاجز بودند.



۱۲۸- کدام گزینه نشان دهنده عقاید سوفسطائیان پیرامون دانش می باشد؟

- (۱) دانش ساخته ذهن است اما می توانیم به آن دست یابیم.
(۲) دانش واقعی است اما نمی توانیم آن را به دست بیاوریم.
(۳) دانش ساخته ذهن است و دنبال کردن آن کار بیهوده ای است.
(۴) دانش ساخته ذهن و امری واقعی است.

۱۲۹- سقراط به چه علت در جست و جوی دانش بود و کوشش می کرد تا آن را به دیگران آموزش دهد؟

- (۱) مأموریت از جانب خداوند
(۲) نجات آتن از جهل
(۳) مبارزه با سوفسطائیان
(۴) آسودگی وجدان خویش

۱۳۰- از نظر سقراط، چرا گریز از بدی دشوار است اما گریز از مرگ دشوار نیست؟

- (۱) زیرا بدی علاوه بر جسم، به روح آدمی نیز آسیب می زند.
(۲) زیرا مرگ تنها انتقال از جهانی به جهان دیگر است.
(۳) زیرا بدی تندتر از مرگ می دود.
(۴) زیرا همه درگذشتگان را در جهان دیگر می توان ملاقات کرد و این نعمت بزرگی در مرگ است.

۱۳۱- کدام گزینه به توصیف سیسرون (فیلسوف و خطیب بزرگ رومی) از سقراط اشاره ندارد؟

- (۱) او فلسفه را از آسمان به زمین آورد.
(۲) فلسفه را به خانه ها و شهرها برد.
(۳) فلسفه را وادار کرد تا به زندگی و اخلاقیات بپردازد.
(۴) موجب رشد فلسفه شد.

۱۳۲- سوفسطائیان از کدام روش جهت نشر اندیشه های خود استفاده نمی کردند؟

- (۱) اقسام مغالطه
(۲) خطابه
(۳) جدل
(۴) فن سخنوری

۱۳۳- کدام گزینه پیرامون سقراط صحیح می باشد؟

- (۱) آثار زیادی از او بر جای مانده است.
(۲) به نحوی می توانیم دفتر اندیشه های فلسفی او را ورق بزنیم.
(۳) پرچم علم و هنر را برافراشت.
(۴) برای استواری تفکر عقلانی و احیای فضیلت قیام کرد.

۱۳۴- کدام گزینه به ترتیب، به نوع چهار ابیات زیر اشاره دارد؟

- «آن کس که نداند و بداند که نداند / لنگان خرک خویش به منزل برساند»
«آن کس که نداند و نداند که نداند / در جهل دیگری ابدالدهر بماند»

- (۱) مرکب - ساده
(۲) مرکب - مرکب
(۳) ساده - مرکب
(۴) ساده - ساده

۱۳۵- کدام یک از فیلسوفان اروپایی به مبحث شناخت، توجه بیشتری کرد؟

- (۱) کانت
(۲) دکارت
(۳) هیوم
(۴) کنت

۱۳۶- امروزه طرح پرسش های جدید درباره معرفت، باعث چه اتفاقی شده است؟

- (۱) ظهور دیدگاه های گوناگون
(۲) جدی تر شدن مباحث
(۳) تبدیل شدن معرفت شناسی به شاخه ای مستقل از فلسفه
(۴) تبدیل شدن وجودشناسی به شاخه ای مستقل از فلسفه

۱۳۷- چه تعداد از عبارات های زیر ارزش صحیح دارند؟

- (الف) انسان نمی تواند اشیاء را همان گونه هستند، بشناسد.
(ب) شناخت انسان می تواند خطا و اشتباه باشد.
(ج) انسان فقط می تواند امور قابل تجربه حسی را بشناسد.
(د) انسان در شناخت امور نامحسوس همواره خطا می کند.
- (۱) ۱
(۲) ۲
(۳) ۳
(۴) ۴

۱۳۸- این که در کنار حقایق فراوانی که آن ها را می دانیم، حقایقی نیز وجود دارند که آن ها را نمی دانیم، نشان دهنده چه چیزی است؟

- (۱) تدریجی بودن شناخت
(۲) توانایی شناخت
(۳) پیش رفتن در شناخت با آموختن
(۴) محدود بودن شناخت

۱۳۹- سقراط کدام دسته از مباحث را با کسانی که به او گوش می دادند، در میان گذاشت؟

- (۱) تربیت - اخلاق - رفتار - انسان شناسی
(۲) اجتماع - سیاست - انسان شناسی - مردم شناسی
(۳) خداشناسی - اخلاق - سیاست - اجتماع
(۴) سیاست - خداشناسی - مردم شناسی - اجتماع

۱۴۰- شناخت در کدام گزینه نامحسوس است؟

- (۱) بررسی اتم های تشکیل دهنده ذرات نامرئی هوا
(۲) مشاهده پثرواک نامرئی حاصل از بال زدن خفاش به وسیله تجهیزات آزمایشگاهی
(۳) نزول وحی بر پیامبر (ص) به نحوی که با چشم خود ملک وحی را دید.
(۴) الکترون های تشکیل دهنده مولکول های ماشین



۱۴۱- کدام مورد زیر از ایجاد تمرکز جلوگیری می‌کند؟

- (۱) سعید واژگان مهم درس عربی را با رنگ قرمز مشخص می‌کند.
- (۲) محسن پس از یک ساعت مطالعه ۱۵ دقیقه به نرمش می‌پردازد.
- (۳) احسان پیرامون فلسفه، کتابی را مطالعه می‌کند که تعداد صفحات آن زیاد و سیاه و سفید است.
- (۴) هدف سارا از مطالعه درس روان‌شناسی، رسیدن به خودشناسی و استدلال است.

۱۴۲- عبارت «دریافته‌های حسی را چگونه انتخاب می‌کنیم؟» به کدام مفهوم زیر مربوط می‌شود؟

- (۱) توجه (۲) احساس (۳) ادراک (۴) حافظه

۱۴۳- «سمانه نمی‌تواند به خوبی در مورد مسائل اخلاقی پیرامون خود قضاوت کند»، «امیر به پدرش اصرار می‌کند که باید برایش گوشی هوشمند بخرد» و «فاطمه نمی‌تواند نخ را از سوزن رد کند»، به ترتیب هر یک از عبارت‌های فوق به کدام حوزه رشدی مربوط می‌شوند؟

- (۱) اخلاقی - اجتماعی - جسمانی (۲) شناختی - هیجانی - جسمانی
- (۳) شناختی - اجتماعی - اخلاقی (۴) اخلاقی - هیجانی - شناختی

۱۴۴- معلم به پروانه می‌گوید در یک اتاق تاریک بنشیند و با دیدن تصاویر آبی‌رنگ دست خود را بالا ببرد، اگر تصویر ارائه‌شده آبی نباشد و پروانه دست خود را بالا ببرد، کدام حالت زیر رخ می‌دهد؟

- (۱) اصابت (۲) رد درست (۳) هشدار کاذب (۴) از دست دادن محرک هدف

۱۴۵- در کدام حالت زیر، توجه متمرکز ایجاد می‌شود؟

- (۱) باغبانی کردن و مطالعه کردن
- (۲) درس خواندن و شبکه‌های اجتماعی را چک کردن
- (۳) ورزش کردن و گوش دادن به سخنرانی مهم
- (۴) آشپزی کردن و کتاب دستور پخت و پز را خواندن

۱۴۶- مشاور مدرسه به پدر فرید می‌گوید بهتر است که نقاط ضعف او را در خلوت به او گوشزد کند و به مادر مهدی توصیه می‌کند که نظر او را در امور مختلف جویا شود و با او مشورت کند، به ترتیب این توصیه‌ها به کدام پیامد تغییرات شناختی در فرید و مهدی مربوط می‌شوند؟


- (۱) احساس منحصر به فرد بودن اغراق‌آمیز - مشکل در تصمیم‌گیری روزمره
- (۲) حساسیت نسبت به انتقاد دیگران - آرمان‌گرایی و عیب‌جویی
- (۳) احساس منحصر به فرد بودن اغراق‌آمیز - آرمان‌گرایی و عیب‌جویی
- (۴) حساسیت نسبت به انتقاد دیگران - مشکل در تصمیم‌گیری روزمره

۱۴۷- کدام عبارت زیر صحیح است؟

- (۱) توهم یعنی چیزی را که وجود خارجی دارد، ادراک نمی‌کنیم.
- (۲) در خطای پونزو، افراد خط واگرا را بلندتر ادراک می‌کنند.
- (۳) اگر فردی بویی را نامطبوع بداند و پنجره را باز کند، ادراک صورت گرفته است.
- (۴) همیشه هر چیزی را که حس می‌کنیم، همان چیزی است که ادراک می‌کنیم.

۱۴۸- در کدام گزینه به ترتیب، هیجان ساده، مرکب، ساده و مرکب ذکر شده است؟

- (۱) ترس - محبت - سپاسگزاری - ترحم
- (۲) احساس پشیمانی - سپاسگزاری - محبت - ترس
- (۳) ترحم - خشم - احساس پشیمانی - محبت
- (۴) خشم - سپاسگزاری - ترس - احساس پشیمانی

۱۴۹- اگر سپیده بگوید تمایل دارد اشکال را به صورت غیر پیوسته ببیند و افسانه با دیدن تصویر  بگوید نقطه چین‌های گرد، به ترتیب

کدام قوانین گشتالت نقض شده است؟

- (۱) استمرار - تکمیل (۲) مشابهت - تکمیل (۳) استمرار - مجاورت (۴) مشابهت - مجاورت

۱۵۰- کدام یک از موارد زیر به منابع توجه، مربوط نمی‌شود؟

- (۱) آرایشگری که در هنگام مکالمه با دیگران به موبایل آن‌ها توجه می‌کند.
- (۲) دانش‌آموزانی که باید از بین صدها عدد ۶ لاتین، عدد ۹ را بیابند.
- (۳) وقتی منتظر سرویس مدرسه هستیم، هر ماشینی را از دور سرویس مدرسه می‌پنداریم.
- (۴) غذاهای خوشمزه، تحریک‌کننده حس چشایی ما هستند.



دفترچه شماره ۲

آزمون شماره ۱۳

جمعه ۹۹/۰۹/۲۸

آزمون‌های سراسر گاج

گزینه‌درسند را انتخاب کنید.

سال تحصیلی ۱۳۹۹-۱۴۰۰

پاسخ‌های تشریحی

پایه یازدهم انسانی

دوره دوم متوسطه

نام و نام خانوادگی:	شماره داوطلبی:
تعداد کل سؤالات: ۱۵۰	مدت پاسخگویی: ۱۵۵ دقیقه

عناوین مواد امتحانی آزمون گروه آزمایشی علوم انسانی، تعداد سؤالات و مدت پاسخگویی

ردیف	مواد امتحانی	تعداد سؤال	شماره سؤال		مدت پاسخگویی
			از	تا	
۱	فارسی ۲	۱۵	۱	۱۵	۱۵ دقیقه
۲	عربی، زبان قرآن ۲	۱۵	۱۶	۳۰	۱۵ دقیقه
۳	دین و زندگی ۲	۱۵	۳۱	۴۵	۱۵ دقیقه
۴	زبان انگلیسی ۲	۱۵	۴۶	۶۰	۱۵ دقیقه
۵	ریاضی و آمار ۲	۱۵	۶۱	۷۵	۲۰ دقیقه
۶	علوم و فنون ادبی ۲	۲۰	۷۶	۹۵	۲۰ دقیقه
۷	تاریخ ۲	۱۰	۹۶	۱۰۵	۱۰ دقیقه
۸	جغرافیا ۲	۱۰	۱۰۶	۱۱۵	۱۰ دقیقه
۹	جامعه‌شناسی ۲	۱۰	۱۱۶	۱۲۵	۱۰ دقیقه
۱۰	فلسفه ۱	۱۵	۱۲۶	۱۴۰	۱۵ دقیقه
۱۱	روان‌شناسی	۱۰	۱۴۱	۱۵۰	۱۰ دقیقه

آزمون‌های سراسر گاج

دروس	طراحان	ویراستاران علمی
فارسی	امیرنجات شجاعی	اسماعیل محمدزاده مسیح گرجی - مریم نوری‌نیا
زبان عربی	بهروز حیدریکی	حسام حاج مؤمن - شاهو مرادیان پریسا فیلو - علیرضا شفیعی
دین و زندگی	محمد رضایی‌بقا محمد آقاصالح	بهاره سلیمی - عطیه خادمی
زبان انگلیسی	امید یعقوبی‌فرد - حسین طیبی	حسین طیبی - مریم پارسائیان
ریاضی و آمار	خسرو محمدزاده	مریم ولی‌عابدینی - ندا فرهختی مینا نظری
تاریخ	محمداسماعیل سلمان‌پور	سیده مریم میرقاسمی - مریم پارسائیان رقيه بژند - فاطمه ساریخانی
جغرافیا	محسن مصالایی	محمداسماعیل سلمان‌پور مریم پارسائیان - سیده مریم میرقاسمی زهرا فروغی - رقيه بژند
جامعه‌شناسی	سیروس نبی‌زاده	مریم پارسائیان - سیده مریم میرقاسمی فاطمه ساریخانی - الهام رضایی
فلسفه	امیرمحمد نصیری - حیدر جلالی	مریم پارسائیان مریم جمشیدی - فاطمه ساریخانی
روان‌شناسی	نگار کاغذگران	سیده مریم میرقاسمی - رقيه بژند فاطمه ساریخانی - مریم میرقاسمی مریم پارسائیان

آماده‌سازی آزمون

مدیریت آزمون: ابوالفضل مزرعتی

بازبینی و نظارت نهایی: سارا نظری

برنامه‌ریزی و هماهنگی: مریم جمشیدی عینی - مینا نظری

بازبینی دفترچه: بهاره سلیمی - عطیه خادمی

ویراستاران فنی: ساناز فلاحی - مروارید شاه‌حسینی - مریم پارسائیان - زهرا رجبی

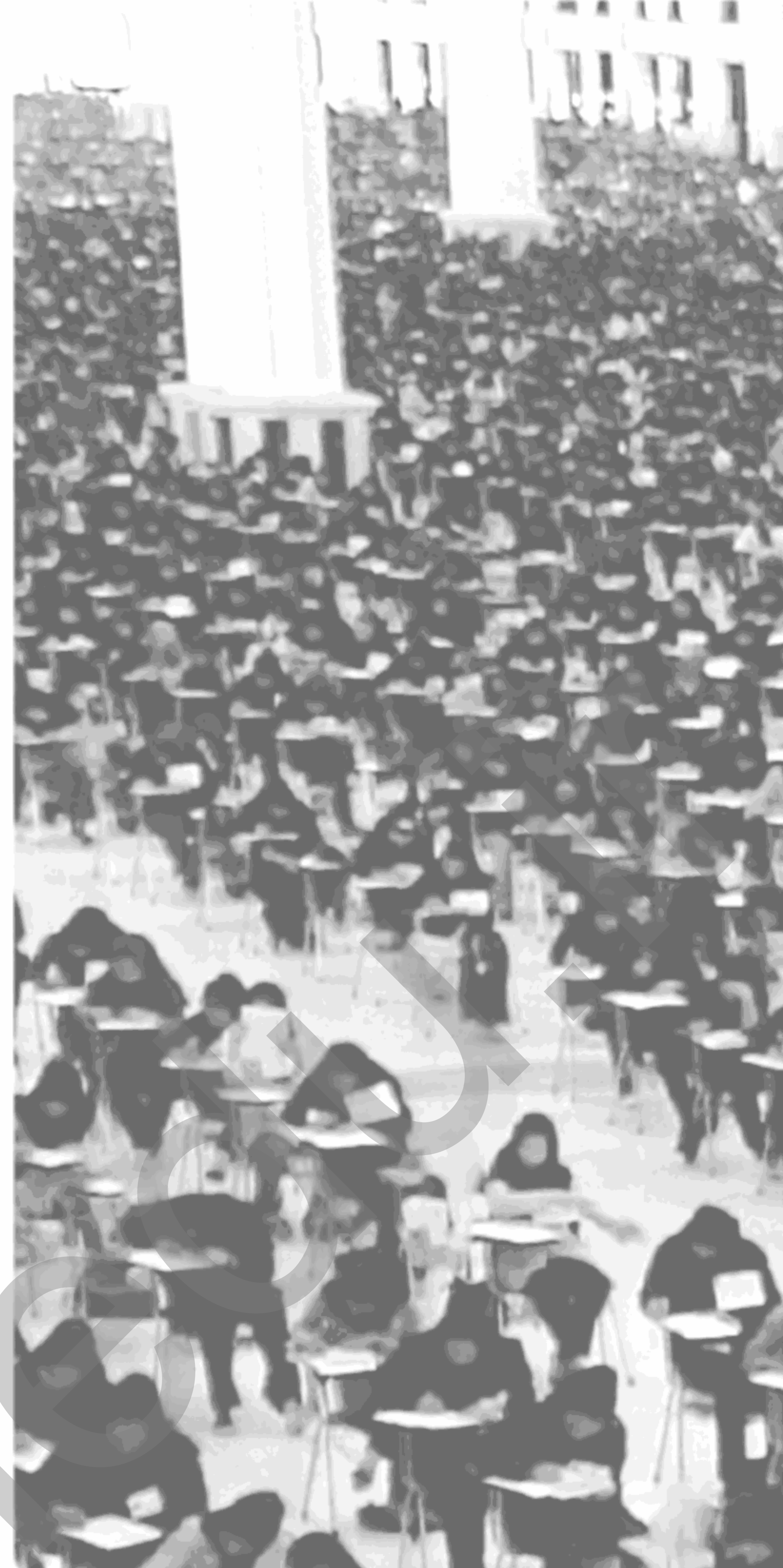
سرپرست واحد فنی: سعیده قاسمی

صفحه‌آرا: فرهاد عبدی

طراح شکل: فاطمه میناسرشت

حروف‌نگاران: پگاه روزبهانی - زهرا نظری‌زاد - مهناز کاظمی - ربابه الطافی - مینا عباسی

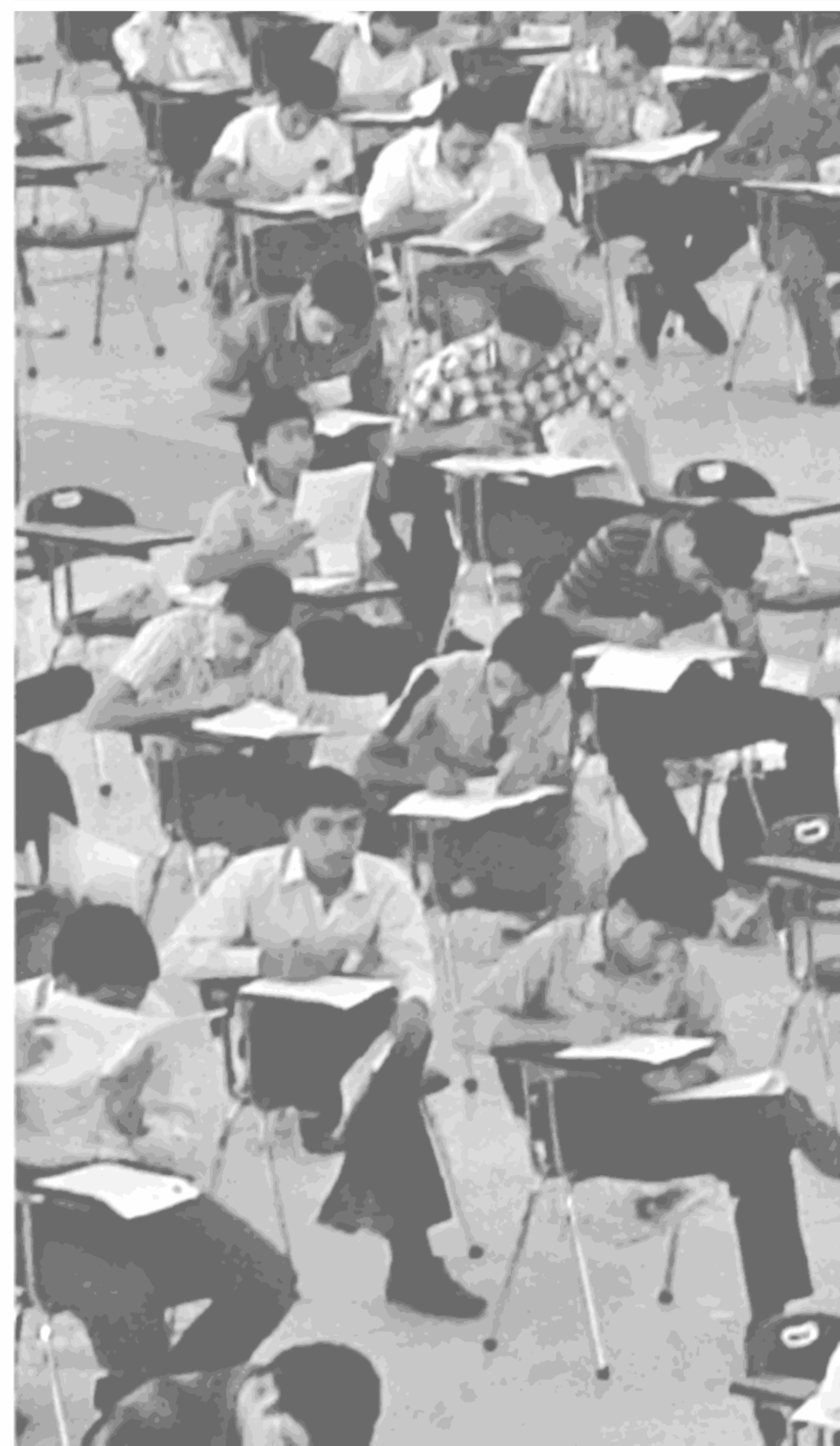
امور چاپ: علی مزرعتی



فروشگاه مرکزی گاج: تهران - خیابان انقلاب
نیش بازارچه کتاب

اطلاع‌رسانی و ثبت‌نام ۰۲۱-۶۴۲۰

نشانی اینترنتی www.gaj.ir



حقوق دانش‌آموزان در آزمون‌های سراسری گاج

داوطلب گرامی؛ با سلام در اینجا شما را با بخشی از حقوق خود در آزمون‌های سراسری گاج آشنا می‌نمایم:

۱- اطلاعات شناسنامه‌ای و آموزشی شما مانند نام، نام خانوادگی، جنسیت و گروه آزمایشی بایستی به صورت صحیح در بالای پاسخ‌برگ درج شده باشد.

۲- آزمون‌های سراسری گاج باید راس ساعت اعلام شده در دفترچه، شروع و خاتمه یابد.

۳- محل برگزاری آزمون باید از لحاظ سرمایش و گرمایش، نور کافی، نظافت و سایر موارد در حد مطلوب و استاندارد باشد.

۴- سؤالات آزمون‌های سراسری گاج بایستی نزدیک‌ترین سؤالات به کنکور سراسری باشد و عاری از هرگونه اشکال علمی و تایپی باشد.

۵- در هنگام برگزاری آزمون باید تغذیه رایگان دریافت نمایید.

۶- بعد از هر آزمون و به هنگام خروج از جلسه آزمون بایستی پاسخ‌نامه‌ی تشریحی هر آزمون را دریافت نمایید.

۷- کارنامه‌ی هر آزمون بایستی در همان روز آزمون به روش‌های ذیل تحویل شما گردد:

• مراجعه به سایت گاج به نشانی www.gaj.ir

• مراجعه به نمایندگی.

۸- خدمات مشاوره‌ای رایگانی که در طی ۱ مرحله آزمون (ویژه داوطلبان آزاد) ارائه می‌گردد شامل:

• برگزاری جلسه مشاوره حضوری به صورت انفرادی حداقل یکبار در طی هر آزمون توسط رابط تحصیلی.

• تماس تلفنی حداقل ۲ بار در طی هر آزمون توسط رابط تحصیلی.

• تماس تلفنی با اولیا حداقل یکبار در هر فاز [آزمون‌های سراسری گاج در چهار فاز تابستانه، ترم اول، ترم دوم و جامع برگزار می‌گردد].

• بررسی کارنامه آزمون توسط رابط تحصیلی در هر آزمون.

چنانچه در هر یک از موارد فوق کمبود و یا نقصی مشاهده نمودید لطفاً بلافاصله با تلفن ۰۲۱-۶۴۲۰ تماس حاصل نموده و مراتب را اطلاع دهید.



در گاج، بهترین صدا،

صدای دانش‌آموز است.



فارسی

۱ ۳ معنی درست واژه‌ها:

مرشد: آن‌که مراحل سیر و سلوک را پشت سر گذاشته و سالکان را راهنمایی و هدایت می‌کند؛ مراد، پیر، مقابل مُرید و سالک
شریعت: شرع، آیین، راه دین، مقابلِ طریقت
رایت: بیرق، پرچم، دَرَفش
عنایت: توجّه، لطف، احسان

۲ ۲ معنی درست واژه‌ها:

وسائط: جمعِ وسیطه یا واسطه، چیزهایی که به مَدَد یا از طریق آن‌ها به مقصود می‌رسند.

زهد: پارسایی، پرهیزگاری

منسک: عمل عبادی، آیین دینی

۳ ۲ بررسی سایر گزینه‌ها:

(۱) محمل: کجاوه که بر شتر بندند، مهد

(۳) رأفت: مهربانی، شفقت

(۴) قرب: نزدیک شدن، هم‌جواری

۴ ۱ ضمیر متّصل در گزینه (۱) «نقش مضاف‌الیهی» دارد، امّا در

سایر گزینه‌ها «نقش مفعولی».

۵ ۲ بررسی سایر گزینه‌ها:

(۱) همه

(۳) بهای عالم قدس / زکریا / ندیم رحمان

(۴) امام زمان / مرشد صدهزار حیران

۶ ۳ ایهام (بیت «ب»): گلستان: ۱- باغ گل ۲- کتاب گلستان

استعاره (بیت «الف»): سرو استعاره از معشوق

تضاد (بیت «د»): درد ≠ درمان

تلمیح (بیت «ج»): اشاره به داستان حضرت یوسف (ع)

تشبیه (بیت «ه»): آتش عشق (اضافه تشبیهی)

۷ ۱ بررسی سایر گزینه‌ها:

(۲) تشبیه وصال به باغ

(۳) تشبیه معشوق به آرزوی تنگ‌دلان / تشبیه معشوق به دوستی سنگ‌دلان

(۴) تشبیه معشوق به دود

۸ ۲ بررسی سایر گزینه‌ها:

(۱) تشخیص: اجازه شرفیابی داشتن باد در نزد معشوق و توانایی بیان حال عاشق

(۳) کنایه: دست نگرفتن کنایه از کمک نکردن / از پای فکندن کنایه از شکست

دادن یا نابود کردن / بی سر و پا کنایه از شوریده و بدبخت

(۴) تشبیه: تشبیه تیغ بلا به مژه

۹ ۲ مفهوم مشترک آیه شریفه سؤال و گزینه (۲): توصیه به حسن

خلق / مدارا با دشمن

مفهوم سایر گزینه‌ها:

(۱) توصیه به احتیاط در برابر دشمن و تزویر او

(۳) توصیه به مقابله با دشمن

(۴) دشمنی با دشمنان خدا

۱۰ ۱ مفهوم گزینه (۱): خاکساری در برابر معشوق موجب صفا و

ارزشمندی است.

مفهوم مشترک سایر گزینه‌ها: وفاداری و پایداری عاشقانه

۱۱ ۴

مفهوم مشترک بیت سؤال و گزینه (۴): هرکسی، لیاقت و

ظرفیت درک عشق را ندارد.

مفهوم سایر گزینه‌ها:

(۱) شرح‌ناپذیری عشق (ناتوانی حواس ظاهری در توصیف عشق)

(۲) ترجیح معشوق بر زیبایی‌های طبیعت

(۳) توصیف دل‌ربایی و جفاکاری معشوق

۱۲ ۳ مفهوم گزینه (۳): نکوهش ظاهربینی

مفهوم مشترک بیت سؤال و سایر گزینه‌ها: قناعت و مناعت طبع

۱۳ ۳ مفهوم گزینه (۳): فراگیری دل‌دادگان معشوق

مفهوم مشترک بیت سؤال و سایر گزینه‌ها: بازگشت به اصل

۱۴ ۳ مفهوم گزینه (۳): بسنده کردن به کم‌ترین بهره از معشوق

مفهوم مشترک عبارت سؤال و سایر گزینه‌ها: بار امانت الهی

۱۵ ۲ مفهوم گزینه (۲): جبر سرنوشت

مفهوم مشترک سایر گزینه‌ها: ازلی بودن عشق



زبان عربی

■ مناسب‌ترین گزینه را در جواب برای ترجمه یا تعریف یا مفهوم مشخص کن (۲۲ - ۱۶):

۱۶ ۴ ترجمه کلمات مهم: ما مِن: هیچ نیست / اُمِّ اُمثالکم: اُمّت‌هایی (گروه‌هایی) مانند شما هستند

اشتباهات بارز سایر گزینه‌ها:

۱) بَال (← دو بال، بال‌ها «جناحیه ← جناحین + ه») (۲) عدم ترجمه «هیچ»، نبوده (← نیست)، بَال (← دو بال خود، بال‌های خود)، اُمّت‌های آن‌ها (← اُمّت‌هایی مانند) (۳) نیست (← هیچ نیست)، اُمّت‌هایشان شبیه شما است (← اُمّت‌هایی شبیه شما هستند)

۱۷ ۱ ترجمه کلمات مهم: یَنْهَی ...: نهی می‌کند (کند)، باز می‌دارد / یَکون: می‌باشد / مُعیناً: یاری‌رساننده

اشتباهات بارز سایر گزینه‌ها:

۲) دشمن بودن (← دشمنی)، یاری می‌رساند (← یاری‌رساننده باشد) (۳) دوست است آن‌که (← دوست کسی است که)، بازداشته (← باز دارد؛ «یَنْهَی» مضارع است)، یاری رسانده است (← یاری‌رساننده باشد) (۴) با نهی از (← نهی کند؛ «یَنْهَی» فعل است)، «و» ترجمه نشده است، یاری می‌رساند (← یاری‌رساننده باشد)

۱۸ ۳ ترجمه کلمات مهم: اِنْطِلَاق: به حرکت درآمدن / الطَّائِر الطَّان: مرغ مگس / یُثیران: برمی‌انگیزد (مثلاً است ولی این‌جا به صورت مفرد ترجمه می‌شود).

اشتباهات بارز سایر گزینه‌ها:

۱) «السریعان» صفت هر دو اسم «انطلاق» و «توقّف» است، باعث می‌شود (← برمی‌انگیزد) (۲) به راه افتادن (← به حرکت درآمدن) / مرغ ماهی‌خوار (← مرغ مگس) / پرسرعت (← سریع) (۴) «السریعان» مانند گزینه (۱) است، برانگیخته است (← برمی‌انگیزد؛ «یُثیر» مضارع است).

۱۹ ۲ ترجمه کلمات مهم: بعدَ اُن یتناول: پس از این‌که می‌خورد / یُساعده: به او کمک (مساعدت) می‌کند / تنظیف: تمیز کردن

اشتباهات بارز سایر گزینه‌ها:

۱) تمیز کند (← تمیز کردن؛ «تنظیف» اسم است، نه فعل) (۳) خورد (← می‌خورد؛ «یتناول» مضارع است)، تمیز شدن (← تمیز کردن) (۴) به کمک (← کمک می‌کند؛ «یُساعده» فعل است، نه اسم)، تمیز می‌کند (← تمیز کردن)

۲۰ ۴ بررسی سایر گزینه‌ها:

۱) «مُبشّرین: بشارت‌دهندگان» اسم فاعل و جمع است. (۲) «مُقترِح: پیشنهاددهنده» اسم فاعل است. (۳) «مُنصوَرًا: یک یاری‌شده» اسم مفعول نکره است.

۲۱ ۴ اشتباهات بارز سایر گزینه‌ها:

۱) ولدي (← بُنّی)، لا تَتَخَذُ (← لا تَتَّخِذُ؛ «نگیر» فعل نهی است). (۲) اَتَّخِذ (← اِتَّخِذْ؛ «اَتَّخِذْ: می‌گیرم»، اَصْدَقَاء (← صَدِیق)، واحداً عدوّاً (← عدوّاً واحداً؛ اعداد اصلی «یک و دو» بعد از معدود می‌آیند). (۳) ولدي (← بُنّی)، آلف اَصْدَقَاء (← أَلْف صَدِیق)، العدوّ الأوّل (← عدوّاً واحداً)

۲۲ ۳ ترجمه عبارت سؤال: «در آفرینش اندیشه نمایید و به (عظمت) آفریدگار فکر نکنید.»

بررسی گزینه‌ها:

۱) در ستایش خداوند و هدایتگری‌اش به کار می‌رود. (۲) اشاره دارد که تمام پدیده‌های خلقت، نشان از آفریدگار دارند. (۳) بیان کرده که خداوند از هر آن‌چه تصوّر کنیم، فراتر است. (۴) بیان کرده که خداشناسی باید با دل و جان باشد و نه صرفاً با زبان. ■ متن زیر را با دقت بخوان سپس متناسب با آن به سوالات زیر پاسخ بده (۲۶ - ۲۳):

یک شب مار بزرگی به دنبال غذا وارد مغازه یک نجّار شد و به روی میزی که روی آن آره‌ای بود، پرید. عادت نجّار این بود که وسایلش را روی میز بگذارد. مار به آن (آره) حمله کرد و این موضوع سبب شد که از دهانش خون جاری شود. او نمی‌دانست که چه اتفاقی در حال رخ دادن است؛ بنابراین برای دفاع از خود، دوباره به آره حمله کرد. زمانی که صبح نجّار به مغازه‌اش آمد، جسم مرده‌ی ماری بزرگ را یافت که روی بدنش آثار جراحت بود.

۲۳ ۲ ترجمه گزینه‌ها:

۱) اگر مار پیش از کارش فکر می‌کرد، سرنوشتش این‌چنین نبود. (۲) عادت نجّار این بود که آره را برای دفاع در مقابل حیوانات روی میز قرار دهد. (۳) مار، آره را دشمنی برای خودش پنداشت. (۴) مار گمان می‌کرد که می‌تواند دشمنش را بکشد.

۲۴ ۳ مناسب‌ترین [گزینه] را برای مفهوم متن مشخص کن:

ترجمه گزینه‌ها:

۱) هر چه بکاری، درو می‌کنی. (۲) هر کس شهوتش بر عقلش چیره شود، از چارپایان هم بدتر است. (۳) خشمگین نشو که خشمگینی مایه تباهی است. (۴) هر کس دشمنی بکارد، زیان درو می‌کند. ■ گزینه درست را در اعراب و تحلیل صرفی مشخص کن (۲۵ و ۲۶):

۲۵ ۳ دلایل رد سایر گزینه‌ها:

۱) مزید ثلاثی (من باب «إفعال») ← مجرّد ثلاثی (۲) للمفرد المذکر المخاطب ← للمفرد المذکر الغائب (۴) بزيادة حرف زائد ← دون حرف زائد / قد حُذِف فاعله ← فاعله «الدم»

۲۶ ۲ دلایل رد سایر گزینه‌ها:

۱) مبنی ← معرب (۳) متاجر ← متاجر (۴) اسم مفعول ← اسم مکان



دین و زندگی

■ گزینه مناسب را در پاسخ به سؤالات زیر مشخص کن (۳۰ - ۲۷):

۲۷ ۱ «مصادقة» مصدر باب «مفاعلة» است. ← مصادقة

ترجمه گزینه‌ها:

- (۱) از دوستی با [شخص] بسیار دروغگو بپرهیز؛ زیرا او مانند سراب است.
- (۲) دوست راستگو همان کسی است که تو را به خودش ترجیح دهد.
- (۳) احمق می‌خواهد که به تو سود رساند اما به تو زیان می‌رساند.
- (۴) او پوششی ویژه همانند چتر دارد که آن را هنگام پرش می‌گشاید.

۲۸ ۱ بررسی گزینه‌ها:

- (۱) «دَنَا» با «قَرَّبَ» و «اِقْتَرَبَ» مترادف است (نزدیک شد) نه «قَرَّبَ: نزدیک کرد».
- (۲) دوستان ≠ دشمنان
- (۳) آغاز شب ≠ آغاز روز
- (۴) دوست داشتن = عشق، دوست داشتن

۲۹ ۲ صورت سؤال به اسم مبالغه اشاره دارد.

«عَلَام: بسیار دانا» بر وزن «فَعَال» اسم مبالغه است.

بررسی سایر گزینه‌ها:

- (۱) «عَالِم: دانا» اسم فاعل است.
- (۳) «عَلِيم: دانا» صفت ثابت و همیشگی است.
- (۴) «أَعْلَم: داناتر» اسم تفضیل است.

۳۰ ۱ بررسی گزینه‌ها:

- (۱) «عَمَالًا» جمع «عَامِلًا: کارگر» و اسم فاعل (عَمِلَ، يَعْمَلُ) است که حرف زائد ندارد. در اسم‌های جمع، معیارمان مفرد کلمه است.
- (۲) «مُنْزِل: نازل‌کننده» اسم فاعل از باب «إِفْعَال» است.
- (۳) «العَالَم: جهان» اسم فاعل نیست.
- (۴) «رَاجِع: مراجعه‌کن» فعل امر از باب «مفاعلة» است.

۳۱ ۳ نیاز جامعه به حکومت و تعلیم و تبیین دین، پس از رسول خدا (ص) نه تنها از بین نرفت، بلکه افزایش هم یافت؛ زیرا گسترش اسلام در نقاط دیگر، ظهور مکاتب و فرقه‌های مختلف، پیدایش مسائل و مشکلات جدید اجتماعی، اقتصادی، سیاسی و فرهنگی را به دنبال داشت و نیاز به امام و رهبری که در میان انبوه افکار و عقاید، حقیقت را به مردم نشان دهد و جامعه را آن‌گونه که پیامبر اداره می‌کرد، اداره نماید، افزون‌تر می‌شد.

۳۲ ۳ برای این‌که ما مسلمانان بتوانیم وحدت میان خود را تقویت کنیم و از قدرت حدود دو میلیارد مسلمان و امکانات بی‌نظیر سرزمین‌های اسلامی برای پیشرفت خود استفاده کنیم، نیازمند اجرای برنامه‌های دقیقی هستیم که نقشه‌های تفرقه‌افکن استعمارگران و عوامل آنان را در سرزمین‌های اسلامی خنثی کند و دل‌های مسلمانان را به یک‌دیگر نزدیک کند.

۳۳ ۱ رسول خدا (ص) با انجام وظایف عبودیت و بندگی و در مسیر قرب الهی به مرتبه‌ای از کمال نائل شد که می‌توانست عالم غیب و ماورای طبیعت را مشاهده کند و به اذن الهی در عالم خلقت تصرف نماید. به طور مثال، حاجات مردم را در صورتی‌که به صلاح آن‌ها باشد، به اذن الهی برآورده سازد.

۳۴ ۳ طبق آیه شریفه «لَقَدْ كَانَ لَكُمْ فِي رَسُولِ اللَّهِ أُسْوَةٌ حَسَنَةٌ لِّمَن كَانَ يَرْجُوا اللَّهَ وَ الْيَوْمَ الْآخِرَ وَ ذَكَرَ اللَّهَ كَثِيرًا»، امید به خدا و آخرت و یاد بسیار خدا، از شرایط اثرپذیری از پیامبر (ص) به عنوان بهترین الگو و اسوه است.

۳۵ ۴ حدیث اول که در مورد توجه به همسایه گرسنه است، در مورد «مبارزه با فقر و محرومیت» می‌باشد، حدیث دوم که در مورد نفی تبعیض در اجرای عدالت است، به «تلاش برای برقراری برابری و عدالت» مربوط است و آیه سوم به «سخت‌کوشی و دلسوزی پیامبر در هدایت مردم» اشاره می‌کند.

۳۶ ۳ پیامبر (ص) از روی محبت و لطف و مهربانی با اصحاب خود هم‌سخن می‌شد (محبت و مدارا با مردم) و به آسانی با فقیرترین و محروم‌ترین مردم می‌نشست و صمیمانه با آن‌ها گفت‌وگو می‌کرد، آنان نیز رسول خدا (ص) را همدل و همراز خود می‌یافتند. (مبارزه با فقر و محرومیت)

۳۷ ۴ خود را از سایر مسلمانان دور ندانیم و برای پیشرفت جهان اسلام و پیروزی و سربلندی مسلمانان، در تمام نقاط جهان تلاش کنیم و به این سخن پیامبر گرامی توجه کامل داشته باشیم که فرمود: «مَنْ أَصْبَحَ وَ لَمْ يَهْتَمَّ بِأُمُورِ الْمُسْلِمِينَ فَلَيْسَ بِمُسْلِمٍ: کسی که صبح کند و در اندیشه رسیدگی به سایر مسلمانان نباشد، مسلمان نیست.»

۳۸ ۲ طبق آیه «يَا أَيُّهَا النَّاسُ إِنَّا خَلَقْنَاكُمْ مِنْ ذَكَرٍ وَأُنْثَى وَ جَعَلْنَاكُمْ شُعُوبًا وَقَبَائِلَ لِتَعَارَفُوا إِنَّ أَكْرَمَكُمْ عِنْدَ اللَّهِ أَتْقَاكُمْ إِنَّ اللَّهَ عَلِيمٌ خَبِيرٌ»، آشنایی با سایر قبیله‌ها، هدف خداوند حکیم از قبیله قرار دادن انسان‌ها (مرد و زن) است و ملاک برتری آنان نزد خداوند، تقواست.

۳۹ ۲ اهمیت ابلاغ ولایت حضرت علی (ع) پس از پیامبر (ص) تا حدّ ادای رسالت است و در عبارت قرآنی «وَ إِنْ لَمْ تَفْعَلْ فَمَا بَلَّغْتَ رِسَالَتَهُ: و اگر چنین نکنی، رسالتش را ادا نکرده‌ای.» به این موضوع اشاره شده است. معنای سرپرست برای لفظ «مَوْلَى» در حدیث «مَنْ كُنْتُ مَوْلَاهُ فَهَذَا عَلِيٌّ مَوْلَاهُ»، در عبارت «يَا أَيُّهَا النَّاسُ مَنْ أَوْلَى النَّاسِ بِالْمُؤْمِنِينَ مِنْ أَنْفُسِهِمْ»: «ای مردم، چه کسی به مؤمنان از خودشان سزاوارتر است؟» آمده است.



زبان انگلیسی

۴۶ ۴ کدام یک از [جملات] زیر از لحاظ دستور زبان درست است؟

والدین من هیچ وقت با من درباره مشکلاتشان صحبت نکردند.

بررسی سایر گزینه‌ها:

(۱) واژه "usually" یک قید تکرار است و قید تکرار وقتی که فعل جمله "to be" (در این جا "am") باشد بعد از فعل قرار می‌گیرد.

(۲) این جمله سه قید دارد: "this morning" که قید زمان است، "in my office" که قید مکان است و "honestly" که قید حالت است. ترتیب قرارگیری قیدها در یک جمله انگلیسی به این صورت است:

قید زمان + قید مکان + قید حالت

(۳) واژه "sometimes" یک قید تکرار است و قید تکرار قبل از فعل اصلی جمله (در این جا "forgets") قرار می‌گیرد.

۴۷ ۲ من و مینا وقتی که در دبیرستان بودیم، در یک کلاس بودیم.

توضیح: با توجه به گزینه‌ها و مفهوم جمله، در جای خالی به ضمیر اول شخص مفرد (من) نیاز است و از آن جا که این ضمیر در جایگاه فاعل آمده، ضمیر فاعلی "I" را نیاز داریم (رد گزینه‌های (۱) و (۳)). از طرفی فاعل جمله اول شخص جمع (we) است چرا که گوینده از طرف خودش و مینا صحبت می‌کند. از میان "was" و "were" می‌دانیم که فعل "were" با فاعل اول شخص جمع مطابقت دارد (رد گزینه‌های (۳) و (۴)).

۴۸ ۳ من در ده سال اخیر وزن زیادی اضافه کرده‌ام چون ورزش چندان نمی‌کرده‌ام.

(۱) گرفتن؛ برداشتن؛ بردن (۲) نیاز داشتن (به)
(۳) به دست آوردن، کسب کردن (۴) دادن؛ اعطا کردن

توضیح: وزن اضافه کردن: "gain weight"

۴۹ ۲ بسیاری از گونه‌های گیاهان در جنگل آمازون داروهایی فراهم می‌کنند که برای انسان بسیار مفید است.

(۱) درجه، مرتبه؛ رتبه، مقام (۲) پزشکی؛ دارو، دوا
(۳) خطر، ریسک (۴) بیمار، مریض

۵۰ ۴ حقیقتاً شگفت‌زده‌ام از شنیدن [این] که او اخراج شده است چون فکر می‌کنم کارمند بسیار خوبی بود.

(۱) با خوشحالی؛ با کمال میل (۲) به ندرت، هر از گاهی
(۳) معمولاً، غالباً (۴) صادقانه؛ حقیقتاً

آتش فشان‌ها، زمین‌لرزه‌ها و توفندها معیشت انسان‌ها را در هفت کشور آمریکای میانه تهدید می‌کنند. افراد در آن جا هم‌چنین با فقر و جنگ داخلی دست به گریبان بوده‌اند. با وجود این در سال‌های نزدیک‌تر، صلح و بهبود اقتصادی امید ایجاد کرده‌اند و آموزش اکنون در تمام آن کشورها رایگان است. بقایای تمدن باستانی مایایی که تا قرن شانزدهم، وقتی که اسپانیایی‌ها هجوم آوردند، شکوفا بود، می‌تواند در سراسر این منطقه دیده شود. تعداد فراوانی از جمعیت بومی پس از این هجوم مردند، بیشتر از بیماری. امروزه، اسپانیایی زبان اصلی این منطقه است.

۴۰ ۱ رسول خدا (ص) در قسمتی از سخنرانی خود در محلی به نام غدیرخم از مردم پرسیدند: «أَيُّهَا النَّاسُ مَنْ أَوْلَى النَّاسِ بِالْمُؤْمِنِينَ مِنْ أَنْفُسِهِمْ؟» و مردم در پاسخ گفتند: «خدا و پیامبرش بر ما ولایت و سرپرستی دارند.» سپس پیامبر (ص) فرمود: «مَنْ كُنْتُ مَوْلَاهُ فِهَذَا عَلَيَّ مَوْلَاهُ». پس از آن، مردم برای عرض تبریک و شادباش به سوی امام آمدند و با وی بیعت کردند.

۴۱ ۲ یکی از وظایف پیامبر اسلام (ص) در راستای رسالت ایشان، دریافت و ابلاغ وحی بود که این مسئولیت را به طور کامل انجام داد و همه آیات قرآن را برای مردم خواند. پیامبر اکرم (ص)، علاوه بر رساندن وحی به مردم، وظیفه تعلیم و تبیین آیات قرآن کریم را نیز بر عهده داشت تا مردم شیوه عمل کردن به احکام قرآن را بیاموزند.

پیامبر اکرم (ص) به محض این که مردم مدینه اسلام را پذیرفتند، با هجرت به این شهر و به کمک مردم آن شهر (انصار) و کسانی که از مکه آمده بودند (مهاجران)، حکومتی را که بر مبنای قوانین اسلام اداره می‌شد، پی‌ریزی نمود.

۴۲ ۳ روایات متعددی از معصومین (ع) نقل شده که اسلام را بر «پنج پایه» استوار دانسته و از میان آن‌ها «ولایت» را مهم‌ترین پایه شمرده است که مقصود از ولایت، حکومت اسلامی یا به تعبیر دیگر ولایت ظاهری است.

۴۳ ۱ طبق حدیث ثقلین، اگر مردم، بعد از پیامبر به قرآن و اهل بیت ایشان تمسک جویند، هرگز گمراه نمی‌شوند: «مَا إِنْ تَمَسَّكْتُمْ بِهِمَا لَنْ تَضِلُّوا أَبَدًا». داوری بردن به نزد طاغوت، موجب گمراهی دور و درازی از جانب شیطان می‌شود: «يُرِيدُونَ أَنْ يُتَحَاكَمُوا إِلَى الطَّاغُوتِ وَقَدْ أُمِرُوا أَنْ يَكْفُرُوا بِهِ وَ يُرِيدُ الشَّيْطَانُ أَنْ يُضِلَّهُمْ ضَلَالًا بَعِيدًا».

۴۴ ۳ امام خمینی (ره) رهبر کبیر انقلاب اسلامی، در تبیین ضرورت حکومت اسلامی پرداخته و می‌فرماید: «به این دلیل که هر نظام سیاسی غیراسلامی، نظامی شرک‌آمیز است، چون حاکمش «طاغوت» است، ما موظفیم آثار شرک را از جامعه مسلمانان و از حیات آنان دور کنیم و از بین ببریم.»

۴۵ ۴ این که پیامبران باید در دوری از گناهان، عصمت و توانمندی داشته باشند و وجود این امر را فقط خداوند در درون افراد تشخیص می‌دهد، در آیه «اللَّهُ أَعْلَمُ حَيْثُ يَجْعَلُ رِسَالَتَهُ» تأکید شده است.

اراده خداوند مبنی بر عصمت اهل بیت پیامبر اکرم (ص) از هر گونه پلیدی و ناپاکی در آیه تطهیر: «إِنَّمَا يُرِيدُ اللَّهُ لِيُذْهِبَ عَنْكُمُ الرِّجْسَ أَهْلَ الْبَيْتِ وَ يُطَهِّرَكُمْ تَطْهِيرًا» تأکید شده است.



۵۱ | ۱

(۱) با وجود این

(۳) اگرچه، هر چند

۵۲ | ۳

(۱) سبک زندگی

(۳) آموزش؛ تحصیلات

۵۳ | ۲

(۱) اگر؛ آیا

(۳) جایی که

۵۴ | ۴

(۱) طبیعی؛ ذاتی؛ واقعی

(۳) مرکزی، میانی؛ اصلی

۵۵ | ۲

توضیح: با توجه به گزینه‌ها و مفهوم جمله مشخص است که صحبت از «زبان اصلی» است. در این عبارت که از یک اسم (language) و یک صفت (main) استفاده شده (رد گزینه‌های (۱) و (۴)) صفت قبل از اسم قرار می‌گیرد (رد گزینه (۳)).

سلامتی، شرایط عمومی ذهن، بدن و روان یک فرد است، معمولاً به معنای به دور بودن از بیماری، مصدومیت و درد. سازمان بهداشت جهانی (WHO) سلامتی را در معنای گسترده‌تر آن در [سال] ۱۹۴۶ به عنوان «وضعیت سلامت کامل جسمی، روانی و اجتماعی و نه تنها عدم وجود بیماری یا ناتوانی» تعریف کرد.

به طور کلی، بافتاری که یک فرد در آن زندگی می‌کند اهمیت زیادی در وضعیت سلامتی و کیفیت زندگی [او] دارد. به طور روزافزونی تشخیص داده می‌شود که سلامتی نه تنها از طریق پیشرفت و به‌کارگیری علم سلامت بلکه همچنین از طریق تلاش‌ها و انتخاب‌های هوشمندانه فرد و جامعه [در ارتباط با] سبک زندگی حفظ و تقویت می‌شود. براساس [اظهار نظر] سازمان بهداشت جهانی، عوامل تعیین‌کننده اصلی سلامت شامل محیط اجتماعی و اقتصادی، محیط فیزیکی و ویژگی‌ها و رفتارهای فردی شخص می‌شود. در حقیقت، تعداد فزاینده‌ای از مطالعات و گزارش‌ها از سازمان‌ها و بافتارهای مختلف ارتباط میان سلامتی و عوامل مختلف از جمله سبک زندگی، محیط، سازمان مراقبت سلامت و سیاست سلامتی را بررسی می‌کنند.

سلامت شخصی همچنین تا حدودی وابسته به ساختار اجتماعی زندگی یک شخص است. حفظ روابط اجتماعی قوی، داوطلب شدن و فعالیت‌های اجتماعی دیگر به سلامت مثبت روانی و حتی طول عمر بیشتر ارتباط داده شده‌اند. در مقابل، فشار روانی دیرپا ممکن است به طرزی منفی بر سلامتی تأثیر بگذارد و به عنوان عاملی در آسیب شناختی در کنار کهولت، بیماری افسردگی و نمود بیماری ذکر شده است.

۵۶ | ۲

متن اساساً می‌کوشد به کدام یک از سؤالات زیر پاسخ دهد؟

(۱) WHO چیست و چگونه کار می‌کند؟

(۲) سلامتی چیست و به چه چیز بستگی دارد؟

(۳) برخی رفتارهای سالم کدام‌اند؟

(۴) جامعه چگونه بر سلامتی تأثیر می‌گذارد؟

۵۷ | ۴

کدام یک از موارد زیر توسط سازمان بهداشت جهانی به عنوان

یک عامل اصلی در تعیین سلامت در نظر گرفته نمی‌شود؟

(۱) موقعیت اجتماعی

(۲) وضعیت اقتصادی

(۳) رفتار شخصی

(۴) افکار و اعتقادات

۵۸ | ۳

می‌توان از متن فهمید که فردی که روابط اجتماعی قوی دارد

.....

(۱) قطعاً طولانی‌تر از فردی با روابط اجتماعی ضعیف زندگی می‌کند

(۲) ممکن است بسیار بیشتر از فردی با روابط محدود استرس را تجربه کند

(۳) ممکن است در وضعیت ذهنی سالم‌تری باشد و ممکن است همچنین طولانی‌تر زندگی کند

(۴) همچنین به داوطلب شدن و فعالیت‌های اجتماعی دیگر علاقه دارد

۵۹ | ۱

واژه "cited" (نقل کردن، ذکر کردن) در پاراگراف آخر

می‌تواند با "mentioned" جایگزین شود.

(۱) اشاره کردن به، ذکر کردن

(۲) ربط دادن، مرتبط ساختن

(۳) به یاد آوردن؛ به یاد داشتن

(۴) نجات دادن؛ پس‌انداز کردن، کنار گذاشتن

۶۰ | ۳

تعریف "WHO" از سلامتی چگونه از تعریف دیگر

متفاوت است؟

(۱) ساده‌تر است.

(۲) پیچیده‌تر است.

(۳) کلی‌تر است.

(۴) گیج‌کننده‌تر است.



ریاضیات

۶۱ ۲

تعریف تابع در گزینه (۲) به صورت نادرست بیان شده است.

تعریف صحیح آن به صورت زیر است:

«نمایش زوج مرتبی یک رابطه، وقتی تابع است که هیچ دو زوج مرتب متمایزی با مؤلفه‌های اول برابر در آن وجود نداشته باشد.»

۶۲ ۳

تصویر نمودار بر روی محور X ها، همه اعداد حقیقی را به جز اعداد طبیعی پوشش می‌دهد.

۶۳ ۳

تصویر نمودار بر روی محور X ها، دامنه تابع می‌باشد که مجموعه اعداد حقیقی \mathbb{R} می‌باشد. تصویر نمودار بر روی محور Y ها، برد تابع می‌باشد که فاصله $-1 \leq y \leq 1$ می‌باشد.

۶۴ ۲

در هر یک از ضابطه‌ها، طول نقاط را به جای X جایگذاری می‌کنیم. اگر مقدار تابع با عرض نقطه مورد بررسی یکسان باشد، ضابطه موردنظر متعلق به تابع خطی f می‌باشد.

بررسی گزینه‌ها:

$$1) f(x) = x + 4 \Rightarrow f(2) = 2 + 4 = 6$$

$$f(-\frac{1}{4}) = -\frac{1}{4} + 4 = \frac{15}{4}$$

به‌ازای $x = -\frac{1}{4}$ مقدار تابع $y = \frac{15}{4}$ می‌باشد که با عرض نقطه $(-\frac{1}{4}, -\frac{3}{4})$ یکسان نیست.

$$2) f(x) = 3x \Rightarrow f(-\frac{1}{4}) = 3(-\frac{1}{4}) = -\frac{3}{4}$$

$$f(2) = 3(2) = 6$$

مختصات هر دو نقطه $(-\frac{1}{4}, -\frac{3}{4})$ و $(2, 6)$ در ضابطه تابع صدق می‌کند.

$$3) f(x) = \frac{x}{3} \Rightarrow f(2) = \frac{2}{3}$$

مختصات نقطه $(2, 6)$ در این ضابطه صدق نمی‌کند.

$$4) f(x) = 3x + 1 \Rightarrow f(2) = 3(2) + 1 = 7$$

مختصات $(2, 6)$ در این ضابطه صدق نمی‌کند.

۶۵ ۴

اعضای دامنه را در ضابطه تابع $f(x)$ جایگذاری می‌کنیم.

$$f(0) = (0-1)^2 = (-1)^2 = 1$$

$$f(1) = (1-1)^2 = (0)^2 = 0$$

$$f(2) = (2-1)^2 = (1)^2 = 1$$

برد تابع f مجموعه $\{0, 1\}$ می‌باشد.

۶۶ ۲

مطابق نمودار، دامنه تابع، اعداد طبیعی ۱ تا ۵ می‌باشد.

$$D_f = \{n \in \mathbb{N} \mid 1 \leq n \leq 5\} = \{1, 2, 3, 4, 5\}$$

تصویر نمودار بر روی محور قائم، برد تابع می‌باشد.

$$R_f = \{5^{00}\}$$

تابع موردنظر، تابع ثابت با ضابطه $C(n) = 5^{00}$ می‌باشد.

۶۷ ۴

در تابع ثابت، برد تابع تنها شامل یک عضو است.

همه مسلمانان در سراسر جهان دارای یک قبله، یعنی خانه کعبه می‌باشند.

۶۸ ۱

در تابع ثابت $f(x) = c$ مقدار تابع به‌ازای همه اعضای دامنه، مقدار ثابت c می‌باشد.

$$f(a+b) = f(a) + f(b) \Rightarrow c = 2c \Rightarrow c = 0$$

۶۹ ۲

 $x = 3$ در دامنه ضابطه اول قرار دارد.

$$f(3) = (3-1)^2 = 2^2 = 4$$

 $x = -3$ در دامنه ضابطه دوم قرار دارد.

$$f(-3) = (-3)^2 - 1 = 9 - 1 = 8$$

اکنون حاصل عبارت موردنظر را تعیین می‌کنیم.

$$f(3) + f(-3) = 4 + 8 = 12$$

۷۰ ۱

با استفاده از ضابطه تابع، مختصات برخی نقاط را تعیین نموده و به کمک آن از روش حذف گزینه استفاده می‌کنیم.

$$x = 0 \Rightarrow f(0) = 0 - 1 = -1$$

نقطه به مختصات $(0, -1)$ متعلق به نمودار تابع f می‌باشد. به این ترتیب گزینه‌های (۲) و (۳) که فاقد این نقطه می‌باشند، حذف می‌شوند.

$$x = 1 \Rightarrow f(1) = 1 - 1 = 0$$

نقطه به مختصات $(1, 0)$ متعلق به نمودار تابع f می‌باشد. به این ترتیب گزینه (۴) نیز حذف می‌شود.

۷۱ ۲

در تابع ثابت $f(x) = c$ برد تابع تنها شامل یک عضو می‌باشد.

$$R_f = \{c\}$$

$$f(a) + f(b) = f(a) \times f(b) \Rightarrow 2c = c^2$$

$$\Rightarrow c^2 - 2c = 0 \Rightarrow c(c-2) = 0 \Rightarrow c = 0, c = 2$$

بنابراین رابطه داده شده به‌ازای دو مقدار $c = 0$ و $c = 2$ برقرار است.

۷۲ ۳

برای آن‌که تابع $f(x)$ ضابطه تابع ثابت باشد، باید جمله شامل x حذف شود. به این منظور، ضریب x را مساوی صفر قرار می‌دهیم.

$$a + 1 = 0 \Rightarrow a = -1$$

به این ترتیب تابع ثابت دارای ضابطه $f(x) = b$ می‌باشد. با توجه به این‌که $f(\sqrt{2}) = 5$ شده است، نتیجه می‌گیریم $b = 5$ است. اکنون حاصل $a \times b$ را به دست می‌آوریم.

$$a \times b = -1 \times 5 = -5$$

۷۳ ۳

 $x = \frac{5}{2}$ در دامنه ضابطه اول قرار دارد.

$$f(\frac{5}{2}) = \sqrt{2(\frac{5}{2}) - 1} = \sqrt{5 - 1} = \sqrt{4} = 2$$

 $x = -2$ در دامنه ضابطه دوم قرار دارد.

$$f(-2) = 1 - (-2)^2 = 1 - 4 = -3$$

اکنون حاصل عبارت موردنظر را به دست می‌آوریم.

$$f(\frac{5}{2}) - f(-2) = 2 - (-3) = 5$$



۸۸ ۴

۹۳ ۱ تقطیع بیت سؤال:

هیچ	کس	را	بَر	مَ	نَز	یا	را	نِ	مَج	لِس	دِل	نَد	سوخت
-	-	-	-	U	-	-	-	U	-	-	-	U	-
شَمِع	می	بی	نَم	کِ	اَش	کَش	می	رَ	وَد	بَر	رو	ی	زَرَد
-	-	-	-	U	-	-	-	U	-	-	-	U	-
فاعلاتن				فاعلاتن				فاعلاتن				فاعلن	

۹۴ ۲ مفهوم گزینه (۲): هجران، مانع بهره‌مندی از معشوق نیست.

مفهوم مشترک بیت سؤال و سایر گزینه‌ها: نفی وجود مادی، لازمه وصال است. / پاک‌بازی

۹۵ ۳ مفهوم گزینه (۳): دشمنی روزگار با انسان

مفهوم مشترک سایر گزینه‌ها: ناپایداری دنیا

رو	ز	گا	رَس	تین	کِ	گَه	عِز	زَت	دَ	هَد	گَه	خا	ر	دا	زَد
-	-	-	-	-	U	-	-	-	U	-	-	-	U	-	-
چَر	خِ	با	زِی	گَر	اَ	زین	با	زِی	چِ	ها	بَس	یا	ر	دا	زَد
-	-	-	-	-	U	-	-	-	U	-	-	-	U	-	-
فاعلاتن				فاعلاتن				فاعلاتن				فاعلاتن			

بررسی وزن سایر گزینه‌ها:

(۱) مفاعیلن مفاعیلن مفاعیلن مفاعیلن

(۲) فاعلاتن فاعلاتن فاعلن

(۳) فاعلاتن فاعلاتن فاعلاتن فاعلن

۸۹ ۲ تقطیع بیت سؤال:

چُ	نَا	مُر	غِ	دِ	لَم	را	صِیْد	کَر	دی
U	-	-	U	U	-	-	U	-	-
کِ	با	زَش	دِل	نِ	می	خا	هَد	نِ	شِی
U	-	-	-	U	-	-	U	-	-
مفاعیلن			مفاعیلن			مفاعیلن			فعولن

۹۰ ۱ تقطیع مصراع سؤال:

شَد	بی	دل	را	بِ	تا	رِی	کی	زِ	زُل	فَت	با	ز	می	جُس	تَم
U	-	-	-	U	-	-	-	U	-	-	-	U	-	-	-

تقطیع گزینه (۱):

بِ	سا	ما	نَم	نِ	می	پُر	سی	نِ	می	دا	نَم	چِ	سر	دا	ری
U	-	-	-	U	-	-	-	U	-	-	-	U	-	-	-

بررسی وزن سایر گزینه‌ها:

(۲) مستفعلن مستفعلن مستفعلن مستفعلن

(۳) مفتعلن مفتعلن مفتعلن فاعلن

(۴) فاعلاتن فاعلاتن فاعلن

۹۱ ۲ تقطیع گزینه (۲):

دَسِت	گِی	رِی	پَنج	رو	زَم	دَر	حَ	یات
-	-	-	U	-	-	-	U	-
تا	نَ	گِی	زَم	دَر	قِ	یا	مَت	نَت
-	U	-	-	U	-	-	U	-
فاعلاتن			فاعلاتن			فاعلن		

بررسی سایر گزینه‌ها: مفاعیلن مفاعیلن فعولن

۹۲ ۱

ای	مُ	سَل	ما	نَا	بِ	فر	یا	دَم	رِ	سید
-	U	-	-	-	U	-	-	-	U	-
کان	فُ	لا	نی	بی	وَ	فا	یی	می	کُ	ند
-	U	-	-	-	U	-	-	-	U	-
فاعلاتن			فاعلاتن			فاعلن				



تاریخ

۹۶ ۲ با پایان گرفتن حکومت مأمون و خارج شدن اداره امور از دست وزیران ایرانی، به تدریج حکومت عباسیان نیز رو به ضعف و انحطاط گذاشت.

۹۷ ۲ قاهره در روزگار فاطمیان شاهد شکل‌گیری و فعالیت وسیع مراکز علمی و آموزشی گوناگونی بود. یکی از بادوام‌ترین دانشگاه‌های دنیای اسلامی به نام **الازهر** توسط فاطمیان در آن شهر بنیان نهاده شد (۳۵۹ ق) که تاکنون با همین نام به فعالیت خود ادامه داده است. علاوه بر آن، **مرکز علمی** بزرگ دیگری با نام **دارالعلم** (الحکمه) در قاهره شکل گرفت.

۹۸ ۱ خلافت فاطمیان در زمان **مستنصر** (حک ۴۲۷ – ۴۸۷ ق) به اوج قدرت سیاسی، شکوفایی فرهنگی و رونق اقتصادی دست یافت و قلمرو آن به نهایت وسعت خود رسید.

۹۹ ۴ در زمان حکومت امویان، **مسلمانان غیرعرب** که موالی نامیده می‌شدند، موقعیت اجتماعی پایین‌تری نسبت به اعراب مسلمان داشتند و از برخی حقوق سیاسی، اجتماعی و اقتصادی محروم بودند.

۱۰۰ ۱ پس از عثمان، مردم در مدینه به اصرار از علی (ع) خواستند که خلافت را بپذیرد و با آن حضرت بیعت کردند. معدودی از بزرگان قریش مانند طلحه و زبیر که با امام علی (ع) بیعت کرده بودند، چون امام با تقاضایشان برای به دست گرفتن حکومت برخی شهرها و مناطق موافقت نکرد، بیعت خود را شکستند و به صف مخالفان پیوستند.

۱۰۱ ۴ امام کاظم (ع) (۱۲۸ – ۱۸۳ ق) تا سال ۱۶۹ ق در مدینه به بیان تعالیم اسلام و تربیت شاگردان اشتغال داشت. آن حضرت شیعیان را از همکاری با حکومت عباسی منع می‌کرد و در **موقعیت‌های مختلف با سخنانی صریح به نفی حاکمیت عباسیان می‌پرداخت**. از این‌رو، به دستور مهدی و هارون عباسی به زندان افتاد و سرانجام در زندان به شهادت رسید.

۱۰۲ ۱ امویان در دوران خلافت ابوبکر بن ابی‌قحافه و عمر بن خطاب در فتوحات مشارکت فعال داشتند؛ از جمله دو **پسر ابوسفیان** به نام‌های یزید و معاویه، فرماندهی بخشی از سپاه اعراب مسلمان را در جریان فتح منطقه شام به عهده گرفتند و یکی پس از دیگری، از سوی عمر به حکومت این منطقه مهم منصوب شدند.

۱۰۳ ۴ یکی از اقدام‌هایی که به دستور عبدالملک مروان، خلیفه اموی انجام گرفت، **برگرداندن خط و زبان دیوان از فارسی به عربی** بود.

توجه: گزینه (۱) مربوط به عصر عباسیان و گزینه (۲) مربوط به دوران حکومت خلیفه دوم است.

۱۰۴ ۱ در دوران خلافت عمر و عثمان درآمدهای فراوانی از سرزمین‌های ثروتمندی که فتح شده بود، به خزانه مسلمانان در مدینه سرازیر شد. خلیفه دوم، این درآمدها را به **عنوان عطایا میان مسلمانان توزیع کرد**. نحوه توزیع عطایا توسط خلیفه دوم، اگرچه بر پایه مساوات اسلامی نبود، اما ساده‌زیستی و سختگیری او نسبت به کارگزاران خلافت و بزرگان قریش، از ثروت‌اندوزی و تجمل‌گرایی آنان جلوگیری کرد.

توجه: گزینه (۲) مربوط به خلافت علی (ع) و گزینه (۴) مربوط به دوران خلافت خلیفه سوم است.

۱۰۵ ۴ داعیان عباسی، کانون فعالیت‌های خود را مناطق دور از

مرکز خلافت، به خصوص خراسان که گرفتار درگیری‌های قبیله‌های مهاجر عرب بود، قرار داده بودند.

بررسی سایر گزینه‌ها:

(۱) با اوج‌گیری مخالفت و مبارزه با حکومت اموی در اوایل قرن دوم هجری، خاندان عباسی شبکه منظمی از داعیان (مبلغان) را به وجود آورد که به صورت **سری** فعالیت می‌کرد.

(۲) تبلیغات داعیان عباسی بسیار زیرکانه و حساب‌شده بود. آنان نخست، معایب حکومت بنی‌امیه و ظلم و ستمی را که امویان نسبت به اهل بیت پیامبر مرتکب شده بودند، بیان می‌کردند و سپس **بدون اسم بردن از فرد خاصی، مردم را به حکومت «آل محمد» فرا می‌خواندند**.

(۳) پس از مرگ هشام بن عبدالملک (۱۲۵ ق) و تشدید اختلاف و نزاع در خاندان بنی‌امیه، فعالیت شبکه تبلیغاتی عباسیان به طرز چشمگیری افزایش یافت.



جغرافیا

۱۰۶ ۳ برجسته‌ترین کله‌تپه‌ها (یاردانگ) در در غرب بیابان لوت در منطقه شهداد در استان کرمان وجود دارد و از جاذبه‌های طبیعی منطقه برای گردشگران است.

۱۰۷ ۳ آب‌سنگ‌ها و جزایر مرجانی، باتلاق‌ها و زبانه یا دماغه ماسه‌ای از جمله اشکال فرسایشی تراکمی هستند.

۱۰۸ ۳ وایتکر، بوم‌شناس، سال‌ها پیش در طبقه‌بندی معروف خود به دو عامل بارش و دما توجه کرد.

۱۰۹ ۴ انتشار و انرژی خورشید در سطح زمین یکنواخت نیست. انرژی دریافتی روزانه در مناطق نزدیک قطبی حدود ۱۰۰ کالری در سانتی‌متر مربع است؛ در حالی‌که در مناطق معتدله حدود ۴۰۰ کالری و در مناطق استوایی ۸۰۰ کالری در سانتی‌متر مربع است.

۱۱۰ ۱ معادن: بوکسیت در بیابان استرالیا، فسفات در صحرای بزرگ آفریقا، الماس در کالاهاری، مس در بیابان آتاکاما و نفت در عربستان.

۱۱۱ ۲ یکی از راه‌های بیابان‌زدایی، کاشت گیاهان سازگار و مقاوم با نواحی خشک مانند بته و گنار، اکالیپتوس و اقایا است.

۱۱۲ ۴ دامنه‌های کوه‌های آلپ دارای بیشترین تراکم جمعیت در نواحی کوهستانی جهان است.

۱۱۳ ۴ تپه‌ها نسبت به کوه‌ها ارتفاع کم‌تری دارند، اما از نواحی پیرامون خود بلندترند.

۱۱۴ ۲ الف) حدود ۳۳ درصد سطح زمین را نواحی بیابانی پوشانده‌اند. ب) نواحی ساحلی ۴۰ درصد جمعیت جهان را در خود جای داده‌اند.

ج) حدود ۱۰ درصد مردم جهان در نواحی کوهستانی زندگی می‌کنند.

۱۱۵ ۱ میزان تولید خالص اولیه (NPP) بیابان ← ۹۰ (کم‌ترین)
میزان تولید خالص اولیه (NPP) جنگل‌های بارانی استوایی ← ۲۲۰۰ (بیشترین)

جامعه‌شناسی

۱۱۶ ۳ اومانیزم به معنای اصالت انسان دنیوی و این جهانی و مهم‌ترین ویژگی انسان‌شناختی فرهنگ معاصر غرب است.

۱۱۷ ۱ اومانیزم از نتایج منطقی سکولاریسم است که به معنای اصالت انسان دنیوی و این جهانی است.

حقوق انسان در فرهنگ دینی (نه در فرهنگ و اندیشه اومانیزمی)، مبتنی بر فطرت الهی انسان است. اگر در فرهنگ‌های دینی، افرادی هواهای نفسانی خود را دنبال کنند، نفس‌پرستی خویش را در قالب مفاهیم دینی پنهان می‌کنند.

۱۱۸ ۴ روشنگری در معنای خاص، روشی از معرفت و شناخت است که با سکولاریسم و اومانیزم همراه شده است و وجه مشترک همه شکل‌های آن، کنار گذاشتن وحی و شهود در شناخت حقیقت است. روشنگری در سده‌های نوزدهم و بیستم میلادی، بیشتر شکل حس‌گرایانه پیدا کرد (نه عقل‌گرایانه).

۱۱۹ ۲ رنسانس به معنای «تولد دوباره» و «تجدید حیات» است و از قرن چهاردهم تا شانزدهم میلادی را شامل می‌شود. دلیل نام‌گذاری این دوره به رنسانس، این است که غرب در این زمان به فرهنگ یونان و روم بازگشت.

۱۲۰ ۱ فرو ریختن اقتدار کلیسا سبب شد تا در دوران رنسانس، پادشاهان و قدرت‌های محلی به عنوان رقیبان دنیاطلب کلیسا، فرصت بروز و ظهور پیدا کنند.

در فرهنگ اساطیری یونان و روم باستان، با غفلت از نگاه توحیدی به عالم، خداوندگاران متکثر پرستیده می‌شدند.

۱۲۱ ۳ نخستین انقلاب لیبرال در جهان، انقلاب فرانسه می‌باشد. حقوق فطری الهی انسان، ابعاد و نیازهای معنوی و دنیوی انسان را مورد توجه قرار می‌داد.

۱۲۲ ۲ حرکت‌های اعتراض‌آمیز مذهبی (پروتستانتیسم) در جهت اصلاح دینی پدید آمدند.

تاریخ فرهنگ غرب به چهار دوره تقسیم می‌شود:

یونان و روم باستان، قرون وسطی، رنسانس و غرب جدید.

۱۲۳ ۱ بررسی عبارت نادرست:

ب) در نهایت با انقلاب فرانسه (نه انقلاب روسیه) دولت‌هایی شکل گرفتند که به طور رسمی جدایی خود را از دین اعلام کردند.

۱۲۴ ۳ دولت‌های سکولار غربی با تبلیغ مسیحیت، فرهنگ عمومی جوامع غیرغربی را دچار اختلال می‌کردند و از طریق سازمان‌های فراماسونری نیز بر نخبگان سیاسی آن جوامع تأثیر می‌گذاشتند. آن‌ها برای حذف قدرت کلیسا و ایجاد سیاست سکولار، حرکت‌های پروتستانی را به خدمت گرفتند و از تبلیغ مسیحیت برای گسترش جهانی قدرت خود استفاده کردند.

۱۲۵ ۴ مسلمانان آسیای جنوب شرقی، از طریق تجارت با فرهنگ اسلامی آشنا شدند و به آن روی آوردند.

فرهنگ غرب از سده هفدهم تا بیستم میلادی، شکل جدیدی به روابط میان جوامع با جامعه جهانی بخشید.

استعمار، مهم‌ترین عامل ادغام جوامع غیرغربی در نظام جهانی جدید بود.

کشورهای غربی، برای تأمین منافع اقتصادی خود، نیازمند در هم شکستن مقاومت فرهنگی اقوامی بودند که سلطه و نفوذ آن‌ها را تحمل نمی‌کردند.



فلسفه

۱۲۶ ۳ سوفیست‌ها، منادی بی‌اعتباری علم و اندیشه بودند.

بررسی سایر گزینه‌ها:

- (۱) سوفیست‌ها جزء گروه اندیشمندان قرار می‌گیرند.
 (۲) سوفیست‌ها در شرایطی پدیدار گشتند که آشفتگی فکری در جامعه وجود داشت.
 (۴) سوفیست‌ها به جای آموزش علوم، به فن سخنوری روی آوردند.

۱۲۷ ۱ بررسی سایر گزینه‌ها:

- (۲) آنان، سخنان جهان‌شناسان و اندیشمندان را در تناقض با یک‌دیگر می‌دیدند.
 (۳) این عبارت صحیح است اما ربطی به صورت سؤال ندارد و بی‌اعتباری نظر دانشمندان از نظر آنان، ضعف آن‌ها در بیان تفسیر درست از جهان و تناقض سخنانشان با یک‌دیگر بود.
 (۴) اولاً این گزینه بی‌ربط به صورت سؤال است، ثانیاً سوفیست‌ها از رسیدن به حقیقت عاجز نبودند و در کتاب حرفی از آن زده نشده، بلکه علاقه‌ای برای دریافت حقیقت واقعی نداشتند.

۱۲۸ ۳ سوفسطائیان، منادی بی‌اعتباری علم و اندیشه شدند، به

عبارت ساده‌تر، بی‌اعتباری یعنی ساخته ذهن بودن و واقعی نبودن. همچنین آنان دنبال کردن نظرات دانشمندان را بیهوده می‌دانستند.

با توجه به عبارت بالا، ما نمی‌توانیم به دانش دست یابیم، زیرا امری واقعی نیست (رد گزینه‌های (۱)، (۲) و (۴)).

۱۲۹ ۱ در دفاعیات سقراط می‌خوانیم: اکنون خداوند مرا مأمور کرده

که در جست‌وجوی دانش بکوشم و آن را به دیگران بیاموزم.

۱۳۰ ۳ در دفاعیات سقراط می‌خوانیم: ای آتنیان، گریز از مرگ دشوار

نیست، اما گریز از بدی دشوار است؛ زیرا بدی تندتر از مرگ می‌دود.

بررسی سایر گزینه‌ها:

- (۱) در کتاب درسی ذکر نشده است.
 (۲ و ۴) ربطی به صورت سؤال ندارند و علت اصلی دشوار بودن گریز از بدی را بیان نمی‌کنند.

۱۳۱ ۴ گزینه‌های (۱)، (۲) و (۳) در سخن سیسرون پیرامون سقراط

آمده است، اما در این سخن به گزینه (۴) هیچ اشاره‌ای نشده است.

۱۳۲ ۲ در کتاب درسی، اشاره‌ای به خطابه نشده است.

۱۳۳ ۲ از طریق مطالعه و تأمل در زندگی سقراط، می‌توانیم دفتر

تفکر فلسفی‌اش را ورق بزنیم.

بررسی سایر گزینه‌ها:

- (۱) سقراط هیچ کتابی ننوشت.
 (۳) پرچم علم و فضیلت را برافراشت.
 (۴) برای استواری فضیلت و احیای تفکر عقلانی قیام کرد.

۱۳۴ ۳ کسی که بداند که نادان است ← چهل ساده دارد.

کسی که نداند که نادان است ← چهل مرکب دارد. (پوزش از ابن یمین مهبور

شریم بیت دوم رو کمی تغییر بدیم!)

۱۳۵ ۱ توجه ویژه کانت به شناخت سبب شد که شاخه

«معرفت‌شناسی» فلسفه رشد بیشتری کند.

توجه: ایمانوئل کانت را با آگوست کنت اشتباه نگیرید!

۱۳۶ ۳ امروزه به علت طرح پرسش‌های جدی و جدید درباره معرفت و

ظهور دیدگاه‌های گوناگون، این بخش از فلسفه (معرفت‌شناسی) به صورت شاخه‌ای مستقل درآمده است.

۱۳۷ ۱ بررسی عبارت‌هاک نادرست:

الف) این باور سوفسطائیان است.

ج) انسان قادر است امور برتر از حواس را نیز بشناسد.

د) انسان ممکن است در شناخت نامحسوسات خطا کند.

۱۳۸ ۴ شناخت ما در مجموع محدود است؛ با وجود این‌که جهان

اطراف خود را می‌شناسیم، اما حقایق بسیاری نیز وجود دارند که آن‌ها را نمی‌شناسیم.

۱۳۹ ۳ افلاطون می‌گوید: سقراط با هر کس که به او گوش می‌داد،

مسائل اساسی خداشناسی، اخلاق، سیاست و اجتماع را در میان می‌گذاشت.

۱۴۰ ۳ نزول وحی بر پیامبر (ص)، غیرمادی و نامحسوس بوده و

هرگونه شناخت موجودات مجرد در زمره این نوع شناخت قرار می‌گیرند.

نکته: پیامبر (ص) به صورت نامحسوس و با چشمان مجرد از ماده،

می‌توانست جبرئیل را ببیند، اگر با چشم عادی چنین چیزی ممکن بود،

همه مردم آن را می‌دیدند.



روان‌شناسی

۱۴۱ ۳ اگر مطالعه کتاب بدون هر نوع تنوع رنگی و تنوع تصویری

باشد، ایجاد تمرکز نمی‌کند.

بررسی سایر گزینه‌ها:

(۱) استفاده از رنگ‌های مختلف به هنگام مطالعه و خط کشیدن روی واژگان مهم، روش مفیدی برای خارج شدن از یکنواختی و در نتیجه ایجاد تمرکز است.

(۲) نرمش کردن پس از مطالعه، روشی مفید برای خارج شدن از یکنواختی و ثبات نسبی است.

(۴) در این گزینه سارا برای خود ایجاد هدف کرده و به آن اهمیت داده است که موجب درگیری و انگیزتگی ذهنی می‌شود.

۱۴۲ ۱ سؤال مربوط به توجه ← دریافت‌های حسی را چگونه

انتخاب می‌کنیم؟

۱۴۳ ۲ مشکل در قضاوت ← شناختی

اصرار بر خواسته ← هیجانی

سوزن نخ کردن ← حرکات ظریف انگشتان دست ← جسمانی

۱۴۴ ۳ در این جا پروانه، محرکی را ردیابی کرده است که غایب بوده

است و این موقعیت هشدار کاذب است؛ یعنی ردیابی علامت غایب.

۱۴۵ ۴ برای ایجاد توجه متمرکز، از حواس مختلف برای انجام دادن

یک تکلیف استفاده کنید. در سایر گزینه‌ها چند تکلیف مختلف به صورت همزمان انجام شده است که باعث تقسیم توجه می‌شود.

۱۴۶ ۴ گوشزد کردن نقاط ضعف در خلوت ← بهتر است در حضور

دیگران از نوجوان عیب‌جویی نشود ————— توصیه مربوط به ← حساسیت نسبت به

انتقاد دیگران

جویا شدن نظر و مشورت کردن ← به جای نوجوان تصمیم‌گیری نشود

————— توصیه مربوط به ← مشکل در تصمیم‌گیری روزمره

۱۴۷ ۳ تعبیر و تفسیر کردن و معنی و مفهوم و سازمان دادن به

محرک‌های توجه‌شده «ادراک» نام دارد. ادراک، فرآیندی است که از طریق آن،

محرک‌های مورد توجه را بازشناسی و به آن‌ها معنا می‌بخشیم؛ بنابراین باز کردن

پنجره در اثر بوی نامطبوع یعنی به وقوع پیوستن ادراک (تفسیر و معنادهی).

نکته: اگر گفته می‌شد سرش را به سمت بو چرخاند، توجه صورت گرفته بود.

بررسی سایر گزینه‌ها:

(۱) روان‌شناسان به ادراک پدیده‌های بدون احساس، توهم می‌گویند.

(۲) در خطای مولر - لایر، افراد خط واگرا را بلندتر ادراک می‌کنند.

(۴) خطای ادراکی نشانگر این است که آن‌چه را حس می‌کنیم، الزاماً چیزی

نیست که در ذهن خود ادراکش می‌کنیم.

۱۴۸ ۴ هیجان‌های ساده ← ترس، محبت و خشم

هیجان‌های مرکب ← ترحم، احساس پشیمانی و سپاسگزاری

بررسی سایر گزینه‌ها:

(۱) ساده - ساده - مرکب - مرکب (۲) مرکب - ساده - ساده - ساده

(۳) مرکب - ساده - ساده - مرکب

۱۴۹ ۱ طبق قانون استمرار، ما گرایش داریم اشکال را به صورت

پیوسته و متصل ببینیم، نه منقطع و غیرپیوسته.

طبق قانون تکمیل، ما تمایل داریم اشیای ناقص را به صورت کامل ببینیم.

۱۵۰ ۲ یافتن عدد ۹ در بین اعداد ۶ نشان‌دهنده کارکرد سوم توجه؛

یعنی جست‌وجو است.

بررسی سایر گزینه‌ها:

(۱) اطلاعات موجود در حافظه

(۳) سبک پردازش افراد و انتظارات آن‌ها

(۴) تحریک حواس به وسیله محرک‌های بیرونی