



# آزمون های آزمایشی

# گام

تحت نظر کلینیک مشاوره آبادگران

سال تحصیلی 1399 - 1400

## سوالات آزمون

## پایه دهم انسانی

نام و نام خانوادگی :	شماره داوطلبی :
تعداد سوالات دفترچه : 125	مدت پاسخگویی : 180 دقیقه

عناوین مواد امتحانی آزمون گروه آزمایشی علوم انسانی، تعداد سوالات و مدت پاسخگویی

ردیف	مواد امتحانی	تعداد سؤال	از	تا	مدت پاسخگویی
1	زبان و ادبیات فارسی	10	1	10	20 دقیقه
2	عربی زبان قرآن	10	11	20	15 دقیقه
3	دین و زندگی	10	21	30	15 دقیقه
4	زبان انگلیسی	10	31	40	20 دقیقه
5	ریاضی و آمار	15	41	55	25 دقیقه
6	اقتصاد	15	56	70	15 دقیقه
7	زبان و ادبیات اختصاصی	15	71	85	25 دقیقه
8	تاریخ و جغرافیا	20	86	105	15 دقیقه
9	علوم اجتماعی	10	106	115	15 دقیقه
10	منطق	10	116	125	15 دقیقه





۹. در تمام گزینه‌ها هر دو آرایه «حس آمیزی و جناس» وجود دارد به جز گزینه.....

- ۱ ز طبع خسته من عذر خامشی می‌پذیر  
۲ ما گر چه مرد تلخ شنیدن نه‌ایم لیک  
۳ چه شد که از همه‌جا بوی درد می‌آید  
۴ هر خسی از رنگ گفتاری بدین ره کی رسد
- سخن گره نگشاید چو طبع بسته بود  
تلخی که از زبان تو آید شنیدنی است  
زهر که می‌شنوم آه سرد می‌آید  
درد باید پرده‌سوز و مرد باید گام زن

۱۰. «سفرنامه» و «دیوار» به ترتیب از آثار چه کسانی است و قالب «گلستان» چیست؟

- ۱ ناصر خسرو - جمال میرصادقی - نثر آمیخته به نظم است.  
۲ سعدی - محمد مهدی اشتهاردی - سراسر نظم است.  
۳ سعدی - جمال میرصادقی - نثر آمیخته به نظم است.  
۴ ناصر خسرو - محمد مهدی اشتهاردی - سراسر نظم است.

### زبان عربی

۱۱. عین الخطأ فی استعمال أسماء الإشارة:

- ۱ هذه الحقائق لتلاميذ المدارس! ۲ شاهد هذان المعلمان هذه الصورة!  
۳ هاتان الشاعرتان وقتنا جنب هذا البيت! ۴ اولئك المجاهدون سمعوا تلك الصوت!

۱۲. كم خطأ في العبارة:

(لغتنا المشترك بين المسلمين هو اللغة العربي).

- ۱ واحد ۲ اثنان ۳ ثلاثة ۴ اربعة

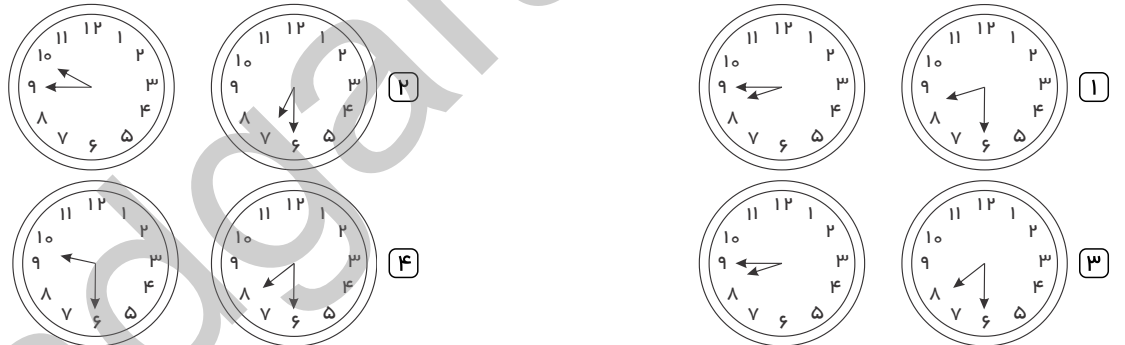
۱۳. عین الصحیح فی الأفعال المطلوبة:

- ۱ الأمر من «تسمع»: استمع ۲ التهی من «تحفل»: ما إحتفل  
۳ المضارع من «استرجع»: أسترجع ۴ الماضي المنفی من «إنقطع»: لا ينقطع

۱۴. أی عبارة یختلف نوع فعله (من حیث الباب)؟

- ۱ نحن نستمع إلى القرآن خاشعين. ۲ انتشر نبأ انتصار المظلومين.  
۳ يستنبط الفقهاء الأحكام من القرآن. ۴ هم یجتهدون فی حياتهم.

۱۵. عین الصحیح فی ساعة «السابعة والنصف» و فی ساعة «التاسعة إلأربعا» علی الترتیب:



۱۶. كم فعلاً مزيداً فی هذه العبارة: «تغيرت نظرتي بعد مشاهدة اجتهاد العلماء»

- ۱ واحد ۲ اثنان ۳ ثلاثة ۴ أربعة

۱۷. عین الخطأ عن وزن مصدر الأفعال:

- ۱ إستر = استفعال ۲ یبتیهون = تفعل  
۳ تعجبوا = تفعل ۴ یقبلون = انفعال

۱۸. عین ما لیس فیہ عدد من العقود:

- ۱ صابران اثنان خیر من أربعین جندياً حربياً!  
۲ سبعة و سبعون تقسیم علی سبعة یساوی أحد عشر!  
۳ ثمانون فی المئة من الكتب فی هذه المكتبة نافعة!  
۴ إشتراك فی هذا الإمتحان ستون دكتوراً من الأساتذة!

۱۹. عین الخطأ فی العمليات الحسابية:

- ۱ سبعة فی أربعة یساوی ثمانية و عشرين!  
۲ عشرة زائد خمسة یساوی خمسة عشر!  
۳ سبعة و ستون ناقص أحد عشر یساوی خمسة و ستین!  
۴ ثمانية و ثمانون تقسیم علی اثنین یساوی أربعة و أربعین!

۲۰. عَيْنَ مَا فِيهِ الْجَمْعُ السَّالِمُ:

- ۱) تَصِلُ أَصْوَاتُ الْأَمْوَاجِ إِلَى آذَانِنَا. ۲) عَلَيْنَا أَنْ نَجْتَنِبَ الشَّيَاطِينَ كَثِيرًا. ۳) ذَهَبْتُ إِلَى الْمَسَاجِدِ مَعَ الْمُؤْمِنِينَ. ۴) أَدْخُلُ هَذِهِ الْبَسَاتِينَ لِمُشَاهَدَةِ الْمَنَاطِرِ.

### دین و زندگی

۲۱. اگر بگویم «خدای متعال، ما را مسئول سرنوشت خودمان قرار داد» و «بیهودگی در نظام آفرینش جایگاهی ندارد» به ترتیب پیام کدام آیه را ترسیم نموده‌ایم؟ (باتغییر)

- ۱) «أَنَا هَدَيْنَا السَّبِيلَ أَمَا شَاكِرًا وَ أَمَا كَفُورًا» - «و ما خلقنا السَّمَاوَاتِ وَ الْأَرْضِ وَ مَا بَيْنَهُمَا لِاعْبِينَ»  
 ۲) وَنَفْسٍ وَ مَا سَوَّاهَا فَالْهَمَهَا فُجُورَهَا وَ تَقْوَاهَا - وَ مَا خَلَقْنَا السَّمَاوَاتِ وَ الْأَرْضِ وَ مَا بَيْنَهُمَا لِاعْبِينَ  
 ۳) «أَنَا هَدَيْنَا السَّبِيلَ أَمَا شَاكِرًا وَ أَمَا كَفُورًا» - «مَا خَلَقْنَا هُمَا إِلَّا بِالْحَقِّ»  
 ۴) «وَنَفْسٍ وَ مَا سَوَّاهَا فَالْهَمَهَا فُجُورَهَا وَ تَقْوَاهَا» - «مَا خَلَقْنَا هُمَا إِلَّا بِالْحَقِّ»

۲۲. عبارت «زندگی دنیوی کوتاه و گذراست و زندگی حقیقی در جهان دیگر معنا می یابد» با کدام حدیث شریف ارتباط مفهومی دارد؟

- ۱) «وَمَا هَذِهِ الْحَيَاةُ الدُّنْيَا إِلَّا لَهُوٌ وَ لَعِبٌ» ۲) «وَقَالُوا مَا هِيَ إِلَّا حَيَاتُنَا الدُّنْيَا نَمُوتُ وَ نَحْيَا»  
 ۳) «وَمَا لَهُمْ بِذَلِكَ مِنْ عِلْمٍ إِنْ هُمْ إِلَّا يَظُنُّونَ» ۴) «الْإِنْسَانُ نِيَامٌ فَإِذَا مَاتُوا اتَّبَعُوهَا»

۲۳. از آیه شریفه «وَمَا هَذِهِ الْحَيَاةُ الدُّنْيَا إِلَّا لَهُوٌ وَ لَعِبٌ وَإِنَّ الدَّارَ الْآخِرَةَ لَهِيَ الْحَيَوَانُ لَوْ كَانُوا يَعْلَمُونَ» کدام پیام قابل فهم است؟

- ۱) قرآن این گونه بر بی ارزش بودن زندگی دنیوی و حقیقی بودن زندگی آخرت تأکید می کند.  
 ۲) علم پیوسته به حقیقت آخرت، مانع دلبستگی به دنیا می شود.  
 ۳) انسان به واسطه اعتقاد به معاد دارای انرژی فوق العاده و همتی خستگی ناپذیر می شود و از کار خود لذت می برد.  
 ۴) زندگی اخروی همچون رؤیایی کوتاه و گذراست و زندگی حقیقی در جهان دیگر آغاز می شود.

۲۴. ملامت گری خویشتن به هنگام ارتکاب گناه، برخاسته از سرمایه معرفی شده در کدام عبارت مبارکه است و در پی جبران گناه برآمدن، حاکی از کدام ودیعه الهی در وجود انسان می باشد؟

- ۱) «وَ نَفْسٍ وَ مَا سَوَّاهَا، فَالْهَمَهَا فُجُورَهَا وَ تَقْوَاهَا» - «وَ لَا أُقْسِمُ بِالنَّفْسِ اللَّوَّامَةِ»  
 ۲) «وَ نَفْسٍ وَ مَا سَوَّاهَا، فَالْهَمَهَا فُجُورَهَا وَ تَقْوَاهَا» - «وَ نَفْسٍ وَ مَا سَوَّاهَا»  
 ۳) «وَ لَا أُقْسِمُ بِالنَّفْسِ اللَّوَّامَةِ» - «وَ لَا أُقْسِمُ بِالنَّفْسِ اللَّوَّامَةِ»  
 ۴) «وَ لَا أُقْسِمُ بِالنَّفْسِ اللَّوَّامَةِ» - «وَ نَفْسٍ وَ مَا سَوَّاهَا»

۲۵. هدفمندی موجودات جهان، معلول کدام یک از صفات الهی است و توقف حیوانات و گیاهان در سر حدی از رشد نتیجه چیست؟

- ۱) حکمت - محدود بودن استعداد هایشان بر خلاف انسان  
 ۲) حکمت - فقدان روحیه بی نهایت طلبی  
 ۳) حق بودن - محدود بودن استعداد هایشان بر خلاف انسان  
 ۴) حق بودن - فقدان روحیه بی نهایت طلبی

۲۶. از آیه شریفه: «فرشتگان به کسانی که روح آنان را دریافت می کنند در حالی که به خود ظلم کرده اند، می گویند: شما در [دنیا] چگونه بودید؟ گفتند: ما در سرزمین خود تحت فشار و مستضعف بودیم. فرشتگان گفتند: مگر زمین خدا وسیع نبود که مهاجرت کنید.» کدام مفهوم مستفاد نمی گردد؟ (با تغییر)

- ۱) پس از مرگ، گرچه فعالیت های حیاتی بدن متوقف می شود، اما فرشتگان حقیقت وجود انسان را که همان روح و جسم است، توقی می کنند.  
 ۲) ارتباط عالم برزخ با دنیا، پس از مرگ نیز همچنان برقرار است، بدین معنا که پرونده اعمال انسان ها با مرگ بسته نمی شود و پیوسته بر آن افزوده می گردد.  
 ۳) در عالم برزخ، انسان با فرشتگان گفتگو می کند و پاسخشان را می شنود. هم چنین اموری را درک و مشاهده می کند که درک آن ها در دنیا ممکن نبود.  
 ۴) بخشی از پاداش و جزای مردم در عالم برزخ داده می شود. مؤمنان در بهشت برزخی و کافران در جهنم برزخی که تجلی کوچکی از بهشت و جهنم آخرت است روزگار می گذرانند.

۲۷. بنابر تعالیم انسان ساز اسلام، نفس اماره، بازدارنده تبعیت انسان از سرمایه بیان شده در کدام آیه است؟

- ۱) «ما راه را به او نشان دادیم، یا سپاسگزار خواهد بود...» ۲) «سوگند به نفس و آن که سامانش بخشید آن گاه...»  
 ۳) «آن ها هنگامی که مردم را به نماز فرا می خوانید...» ۴) «کسانی که بعد از روشن شدن هدایت برای آن ها، پشت به حق کردند...»

۲۸. شاخصه انتخاب درست هدف‌ها برای صرف کردن زندگی برای آن‌ها کدام است و هدایت ما به این معیار و نتایج آن براساس کدام صفات الهی انجام پذیرفته است؟

- ۱) همسو بودن با میل بی‌نهایت طلب و استعدادهای متنوع انسان - قادر حکیم  
 ۲) رساندن انسان به سرحدی از رشد و کمال و اهداف دنیوی - قادر حکیم  
 ۳) همسو بودن با میل بی‌نهایت طلب و استعدادهای متنوع انسان - رحیم اعلم  
 ۴) رساندن انسان به سرحدی از رشد و کمال و اهداف دنیوی - رحیم اعلم

۲۹. با توجه به آیات شریفه قرآن کریم، انسان‌ها پس از افسوس و ناله حسرت‌خیز از تکذیب آیات پروردگار چه تأسفی می‌خورند؟

- ۱) ... از مؤمنان می‌بودیم،  
 ۲) ... چیزی از پیش فرستاده بودیم،  
 ۳) ... با پیامبران همراه و هم‌مسیر بودیم،  
 ۴) ... از یاد خدا غافل نمی‌شدیم،

۳۰. مژده «فَلَا خَوْفٌ عَلَيْهِمْ وَلَا هُمْ يَحْزَنُونَ» بهره چه کسانی است و علت این که خداپرستان حقیقی از مرگ نمی‌هراسند، کدام است؟

- ۱) صالحان مؤمن به خدا و آخرت - چون به زندگی دنیا دل نمی‌سپارند.  
 ۲) صالحان مؤمن به خدا و آخرت - زیرا کوله‌باری از گناه ندارند.  
 ۳) آنان که سرای آخرت را حقیقی می‌دانند. - چون به زندگی دنیا دل نمی‌سپارند.  
 ۴) آنان که سرای آخرت را حقیقی می‌دانند. - زیرا کوله‌باری از گناه ندارند.

### زبان انگلیسی

31. With all his unhealthy habits taken into consideration, it's a ..... he's lived this long.

- ① wonder                      ② worry                      ③ treasure                      ④ document

32. Look at ..... little children here, on the left. Watching them play makes ..... really happy!

- ① those - I                      ② these - I                      ③ those - me                      ④ these - me

33. The food at Pars restaurant is less expensive than food at Shams, but it isn't .....

- ① as well                      ② as good                      ③ as well as                      ④ as good as

34. Piggy, Justin's favorite pet dog, was suffering from a dreadful disease, and his wife, shockingly, decided to ..... her by shooting.

- ① injure                      ② exchange                      ③ celebrate                      ④ destroy

35. Which sentence is grammatically WRONG?

- ① She was an hour late.                      ② You know mouses are dirty animals.  
 ③ I like these books, but I don't like those ones.                      ④ Golestan Forest is very amazing.

36. Didn't the woman look lovely in that ..... silk dress?

- ① beautiful long green                      ② long beautiful green                      ③ green beautiful long                      ④ long green beautiful

37. I am sure you will soon learn about his bad ..... He is the sort of person you can never depend on. (با تغییر)

- ① mean                      ② nature                      ③ skill                      ④ idea

38. As your financial advisor, I recommend that you put the money, which you got last week, into this particular bank. You will earn ..... at 3% as long as you have money in your account.

- ① billion                      ② value                      ③ success                      ④ interest

39. We didn't win this time, but we never become hopeless and live to ..... another day.

- ① fight                      ② rise                      ③ lose                      ④ defend

40. People believe this newly-built factory would ..... the wildlife. They have voiced their beliefs in the local newspapers.

- ① endanger                      ② increase                      ③ protect                      ④ divide

## دفترچه اختصاصی

## ریاضیات

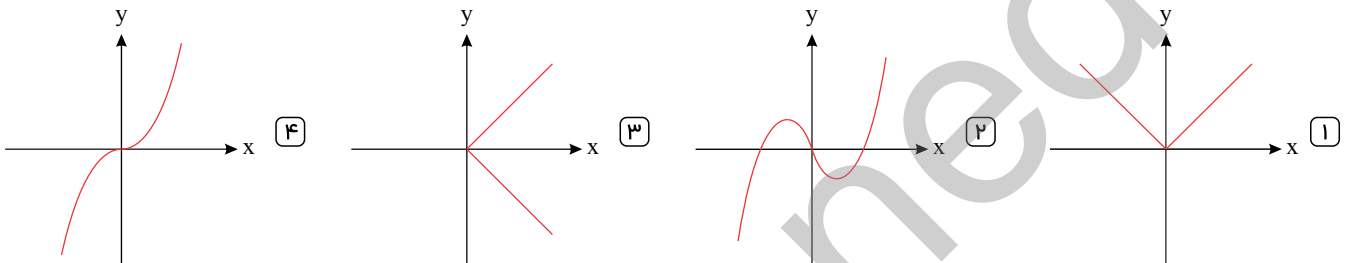
۴۱. ریشه کوچکتر معادله  $2x^2 - 7x + 3 = 0$  کدام است؟

- ۱)  $\frac{1}{2}$       ۲)  $-\frac{1}{2}$       ۳) ۳      ۴) -۳

۴۲. اگر  $f(x) = \sqrt{x^2 - 7}$  باشد،  $f(2\sqrt{2}) - f(4)$  کدام است؟

- ۱) ۱      ۲)  $\sqrt{2}$       ۳) ۲      ۴) ۳

۴۳. کدام یک از نمودار زیر تابع نیست؟



۴۴. جواب معادله  $5x + \frac{1}{5} = 2x + \frac{1}{2}$  کدام است؟

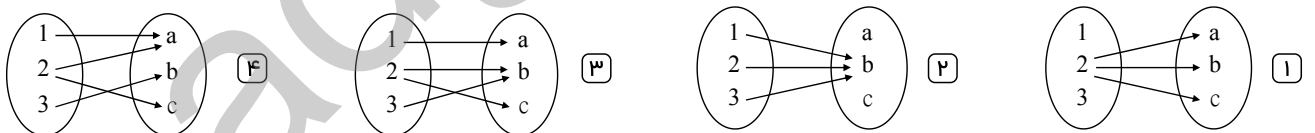
- ۱)  $\frac{1}{15}$       ۲)  $\frac{2}{15}$       ۳)  $\frac{1}{10}$       ۴)  $\frac{3}{10}$

۴۵. کدام یک از گزینه‌های زیر جواب معادله زیر می‌باشد؟

$$8 + x^2 = 3x^2$$

- ۱) فقط ۲      ۲) ۳      ۳) فقط ۲      ۴) ۲ یا ۲ -

۴۶. کدام یک از نمودارهای پیکانی زیر تابع است؟



۴۷. جواب معادله  $4x + 2 = x + 8$  کدام است؟

- ۱) ۲      ۲) -۲      ۳)  $\frac{6}{5}$       ۴)  $-\frac{6}{5}$

۴۸. ریشه‌های معادله  $x^2 + 5x = 0$  کدام است؟

- ۱) صفر و -۵      ۲) صفر و ۱      ۳) ۳ و ۲      ۴) ۳ و ۵

۴۹. کدام معادله‌ی زیر، درجه اول محسوب می‌شود؟

- ۱)  $\frac{x^2}{2} - \frac{x}{3} = 5$       ۲)  $x(3x - 7) = 6$       ۳)  $(x + 3)^2 = 16$       ۴)  $(x - 1)^2 - x^2 = 3$

۵۰. رابطه  $R = \{(2, 5), (-\frac{2}{3}, 2), (a, 1), (2, a), (4, 1), (3, 4)\}$  به ازای کدام مقدار  $a$  یک تابع است؟

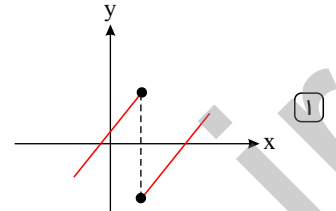
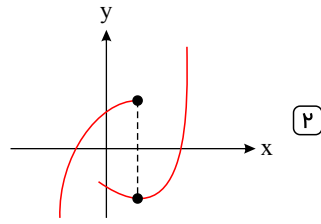
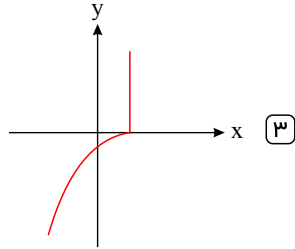
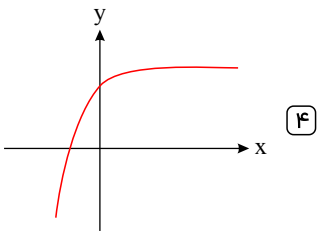
۳ (۴)

۵ (۳)

۲ (۲)

۱ (۱)

۵۱. کدام نمودار، نمایش یک تابع  $y = f(x)$  است؟



۵۲. جواب‌های معادله  $3x - 2x^2 = 1$  کدام است؟

-۲ و -۱ (۴)

۲ و ۱ (۳)

$\frac{-1}{2}$  و ۱ (۲)

$\frac{1}{2}$  و ۱ (۱)

۵۳. معادله  $x^2 - 4x + 4 = 0$  دارای:

ریشه متوالی است. (۴)

ریشه مضاعف نیست. (۳)

ریشه حقیقی نیست. (۲)

ریشه مضاعف است. (۱)

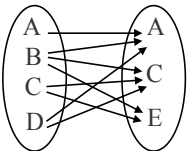
۵۴. در حل معادله درجه دوم  $x^2 - 6x = 1$  به روش مربع کامل چه عددی را باید به طرفین معادله اضافه می‌کنیم؟

۹ (۴)

-۹ (۳)

-۳۶ (۲)

۳۶ (۱)



۵۵. حداقل چند پیکان از نمودار زیر حذف کنیم تا رابطه حاصل، یک تابع باشد؟

۳ (۲)

۲ (۱)

۵ (۴)

۴ (۳)

### اقتصاد

۵۶. آیا اگر قیمت یک کالا کاهش یابد به تقاضای آن کالا اضافه می‌شود؟

همیشه (۴)

معمولاً (۳)

گاهگاه (۲)

بندرت (۱)

۵۷. نزولی بودن منحنی تقاضا به این معناست که با « ..... » مقدار تقاضا « ..... » یافته و در مقابل با « ..... » مقدار تقاضا « ..... » می‌یابد.

ثبات قیمت - افزایش - کاهش قیمت - کاهش (۲)

افزایش قیمت - کاهش - کاهش قیمت - افزایش (۱)

کاهش قیمت - کاهش - افزایش قیمت - افزایش (۴)

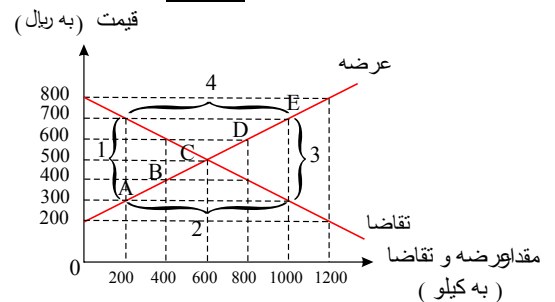
افزایش قیمت - افزایش - کاهش قیمت - کاهش (۳)

۵۸. با توجه به جدول و نمودار زیر، به ترتیب (از راست به چپ) «نقطه تعادلی قیمت و مقدار»، «کمبود عرضه» و «مازاد عرضه» کدام است؟

قیمت (به ریال)	مقدار تقاضا (به کیلو)	مقدار عرضه (به کیلو)
۰	۱۲۰۰	۲۰۰
۲۰۰	۱۰۰۰	۳۰۰
۴۰۰	۸۰۰	۴۰۰
۶۰۰	۶۰۰	۵۰۰
۸۰۰	۴۰۰	۶۰۰
۱۰۰۰	۲۰۰	۷۰۰
۱۲۰۰	۰	۸۰۰

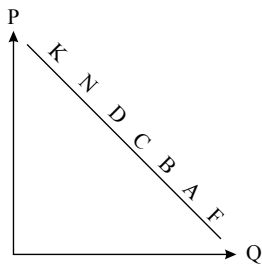
۲ - ۴ - D (۴)

۴ - ۲ - C (۳)



۱ - ۳ - B (۲)

۳ - ۱ - A (۱)



۵۹. با توجه به نمودار .....، به ترتیب، علت حرکت در روی منحنی از نقطه B به A و D به N، کدام است؟

- ۱) منحنی: عرضه - قیمت - افزایش عرضه - کاهش تقاضا
- ۲) منحنی: تقاضا - قیمت - افزایش قیمت - کاهش قیمت
- ۳) منحنی: تقاضا - قیمت - کاهش قیمت - افزایش قیمت
- ۴) منحنی: عرضه - قیمت - افزایش تقاضا - کاهش قیمت

۶۰. معنا و مفهوم اصطلاح «کمیابی» از نظر اقتصاددانان، کدام است؟

- ۱) منابع و امکانات و ثروت‌های طبیعی محدود است - روش‌های استفاده از منابع و امکانات متنوع است.
- ۲) انسان در بهره‌برداری از منابع و امکانات موجود محدودیت دارد. - منابع و امکانات موجود محدود است.
- ۳) انسان در بهره‌برداری از منابع و امکانات محدودیت دارد - منابع و ثروت طبیعی کاربردهای گوناگون دارند.
- ۴) منابع و امکانات موجود امکان مصارف متعدد دارند - با روش‌های مختلفی می‌توان از منابع و امکانات در دسترس استفاده کرد.

۶۱. کدام گزینه تعریف کامل‌تری از کارآفرینی ارائه داده است؟

- ۱) کسی است که با داشتن مهارت ابتکار عمل و شجاعت کالا یا خدمتی را تولید می‌کند.
- ۲) کسی است که بینش مناسبی برای دیدن وضعیت‌های کسب و کار دارد.
- ۳) کسی است که ایده‌های خود را به کسب و کارهای سودآور تبدیل می‌کند.
- ۴) کسی است که با نوآوری و خطرپذیری محصولات جدیدی تولید و عرضه یا راه‌های جدیدی برای تولید کشف می‌کند.

۶۲. یک تولیدکننده پوشاک در سال گذشته ۵۰۰ عدد پیراهن مردانه تولید کرده است؛ در صورتی که هر کدام از آن‌ها را به قیمت ۷۰۰,۰۰۰ ریال فروخته باشد؛ درآمد تولید کنند. در سال گذشته معادل چند تومان بوده است؟

- ۱) ۳۰۰,۰۰۰,۰۰۰ ریال
- ۲) ۳۵,۰۰۰,۰۰۰ تومان
- ۳) ۷۰۰,۰۰۰ ریال
- ۴) ۷۰,۵۰۰ تومان

۶۳. در عبارت «زمینی را به کشت پنبه اختصاص داده‌ایم. در صورتی که می‌توانستیم در آن گندم بکاریم و این محصول را برداشت کنیم» هزینه فرصت کدام است؟

- ۱) تفاوت قیمت پنبه و گندم کدام است.
- ۲) مقدار پنبه‌ای است که به فروش می‌رسانیم.
- ۳) میزان محصول گندمی است که از آن صرف نظر کرده‌ایم.
- ۴) میزان ضرری است که در صورت کشت گندم متحمل می‌شدیم.

۶۴. در کدام شرایط «اتفاق زیر» رخ می‌نماید؟

«افزایش قیمت» تا سطحی ادامه می‌یابد که در آن، فاصله‌ی میان «عرضه و تقاضا» از بین برود و تعادل در «بازار» حفظ شود؛ این «سطح قیمت» همان «قیمت تعادلی» است.

- ۱) وقتی در «بازار» قیمت از سطح «قیمت تعادلی» بالا برود و «مازاد عرضه» به وجود آید.
- ۲) هنگامی که در بازار «کمبود» اتفاق می‌افتد و قیمت از سطح «قیمت تعادلی» پایین‌تر باشد.
- ۳) موقعی که گروهی از «تولیدکنندگان» موفق نشوند کالایشان را بفروشند و حاضر شوند آن را با قیمتی «پایین‌تر» به فروش برسانند.
- ۴) زمانی که از یک سو «مصرف‌کنندگان» مقدار خرید خود را افزایش دهند و از سوی دیگر «تولیدکنندگان» از تولید خود بکاهند.

۶۵. صاحبان عوامل تولید در قبال زمین، سرمایه فیزیکی و نیروی انسانی که در اختیار تولیدکننده قرار می‌دهند. مبالغی تحت عنوان ..... و ..... دریافت می‌کنند.

- ۱) سود، سود، مزد یا حقوق
- ۲) قیمت یا اجاره، مزد یا حقوق، قیمت یا اجاره
- ۳) اجاره، سود، مزد یا حقوق
- ۴) قیمت یا اجاره، قیمت یا اجاره، مزد یا حقوق

۶۶. کدام گزینه بیانگر تلاش تولیدکننده برای جلوگیری از وضعیت زیان نیست؟

- ۱) از استخدام نیروی کار غیرلازم جلوگیری می‌کند.
- ۲) بهره‌وری خود را در استفاده از عوامل تولید افزایش دهد.
- ۳) قیمت کالای خود را نسبت به کالای مشابه افزایش می‌دهد.
- ۴) در مواد اولیه و انرژی صرفه‌جویی می‌کند.



۶۷. جاهای خالی را با واژه‌ها یا عبارت‌های درست، کامل کنید.

(الف) تمایل افراد به سازماندهی و عملیاتی کردن کسب و کارهای جدید با پذیرش خطر عدم موفقیت، ..... نام دارد.

(ب) دانش اقتصاد علاوه بر انتخاب‌های شخصی با انتخاب‌های اجتماعی روبه‌روست، زیرا اجتماع ..... و با انتخاب ..... مواجه است.

۱ (الف) کارآفرینی (ب) نیز امکان کمیاب دارد - «بده - بستان»

۲ (الف) فعالیت تولیدی (ب) امکان خلق منابع را ندارد - «هزینه فرصت»

۳ (الف) کارآفرینی (ب) دانش فنی محدود دارد - «بده - بستان»

۴ (الف) فعالیت تولیدی (ب) نیز امکان کمیاب دارد - «هزینه فرصت»

۶۸. کمیابی منابع، هر جامعه را با چه امری روبه‌رو می‌کند و به چه معناست؟

۱ انتخاب - یعنی هر کشوری در هر نقطه از زمان، مقدار محدودی منابع و امکانات و کارآفرین دارد.

۲ مبادله - اگر منابع بیشتری را برای تولید یک کالا و خدمت اختصاص بدهیم، منابع کمتری برای تولید کالا و خدمت دیگری باقی است.

۳ هزینه فرصت - تولید هر کالا و خدمتی برای جامعه و برای افراد، شامل انواع هزینه‌های تولید است.

۴ بده، بستان - منابع هر جامعه‌ای محدود است و باید از میان نیازها، یکی را انتخاب کند.

۶۹. منظور از «شرکت کسب و کاری است که خودش هویت قانونی دارد» چیست؟

۱ همه افراد در شرکت باید مطابق قانون رفتار کنند.

۲ قانون، ضوابط و مقررات شرکت را تعیین می‌کند.

۳ اختلافات شرکت باید قانونی حل و فصل شود.

۴ به این معناست که قانون با یک شرکت، مشابه با یک فرد و یا انسان رفتار می‌کند.

۷۰. مالیات مستقیم به دو دسته مالیات بر ..... مانند ..... ، ..... و مالیات بر ..... مانند ..... تقسیم می‌شود.

۱ دارایی، خودرو، املاک - درآمد، حقوق، اجاره

۲ ثروت، ارث، درآمد املاک - درآمد، حقوق ارزش افزوده

۳ دارایی، ارث، درآمد املاک - ثروت، دستمزد، اجاره

۴ ثروت، خودرو، املاک - دارایی، دستمزد، ارزش افزوده

## زبان و ادبیات اختصاصی

۷۱. در کدام بیت، در بیش از یک واژه «واژه آرای» دیده می‌شود؟

۱ چه شود گر من و تو چند قبح باده خوریم

۲ تا دم از شام سر زلف تو هر جا نزنند

۳ بر دوخته‌ام دیده چو باز از همه عالم

۴ صحبت یار عزیز حاصل دور بقاست

۵ باده از خون رزان است نه از خون شماست

۶ با صبا گفت و شنیدم سحری نیست که نیست

۷ تا دیده من بر رخ زیبای تو باز است

۸ یک دمه دیدار دوست هر دو جهانش بهاست

۷۲. کدام گزینه نادرست است؟

۱ عاطفه اساسی‌ترین عامل پیدایی شعر و پس از آن وزن، موثرترین عامل است.

۲ وزن در شعر جنبه تزئینی ندارد؛ بلکه جزء طبیعت شعر است.

۳ همه‌ی گزینه‌ها به جز گزینه‌ی ..... از عوامل مهم پیشرفت و گسترش زبان و ادب فارسی از قرن سوم تا میانه‌ی قرن پنجم به‌شمار می‌روند.

۴ لشکرکشی‌ها و فتوحات غزنویان

۵ گرایش شاهان در جلب عالمان و ادیبان به دربار

۶ توسعه‌ی مدارس و مراکز تعلیم

۷ شکل‌گیری عرفان و تصوف

۷۴. در کدام بیت هر دو آرایه «واج آرای» و «واژه آرای» دیده می‌شود؟ (با تغییر)

۱ پدر با پسر یکدگر را کنار

۲ که کمتر کس از جنگ را خاستی

۳ گر آدمم به کوی تو چندان غریب نیست

۴ ساقی و مطرب و می جمله مهبیاست ولی

۵ گرفتند و کرده غم از دل کنار

۶ در آوردگه لشکری خواستی

۷ چون من در آن دیار هزاران غریب هست

۸ عیش بی یار مهیا نشود، یار کجاست؟

۷۵. حس و حال و فضای آکنده بر شعر در ابیات زیر چگونه است؟

(الف) عروس جهان گر چه در حد حسن است

(ب) در ازل پرتو حسنت ز تجلی دم زد

ز حد می‌برد شیوه بی‌وفایی

عشق پیدا شد و آتش به همه عالم زد

۱ معنوی - غمگین

۲ عاشقانه - عاشقانه

۳ گله از بی‌وفایی دنیا - عارفانه

۴ غمگین - عارفانه

۷۶. مقصود از متن در کتاب علوم و فنون ادبی (۱) فقط ..... است.

- ۱) آثار گذشتگان در زمینه تمام علوم      ۲) آثار مکتوب      ۳) آثار منثور      ۴) آثار منظوم

۷۷. در چند واژه زیر حرف «ی» صامت است؟

«مینا و آسمان - میدان بزرگ - لیلیا و مجنون - کریستال درخشان - یار غار - سیلاب عظیم - شمع آجین - یگه تاز - دیوان سالار - دو بیت شعر»

- ۱) پنج      ۲) شش      ۳) چهار      ۴) هفت

۷۸. در کدام گزینه، نوع سجع متفاوت است؟

۱) تلخ را چه سود اگر آب خوش در جوار است و خار را چه حاصل از آن که بوی گل در کنار است؟

۲) مست باش و مخروش، گرم باش و مجوش، شکسته باش و خاموش.

۳) الهی اگر کاسنی تلخ است، از بوستان است و اگر عبدالله مجرم است، از دوستان است.

۴) الهی این چه داغی ست که سوختن مرهم اوست و این چه باغی ست که افروختن شبنم اوست.

۷۹. همهٔ گزینه‌ها به جز گزینه ..... حاصل استخراج نکات قلمرو ادبی متن زیر است.

«پادشاهی را شنیدم به کشتن اسیری اشارت کرد. بیچاره در آن حالت نومیدی ملک را دشنام دادن گرفت و سقط گفتن، که گفته‌اند هر که دست از جان بشوید، هرچه در دل دارد، بگوید.»

وقت ضرورت چو نماند گریز / دست بگیرد سر شمشیر تیز»

۱) حذف فعل «گرفت»، بعد از «سقط گفتن»،      ۲) بهره گرفتن از تمثیل

۳) استفاده از آرایهٔ جناس      ۴) استفاده از آرایهٔ کنایه

۸۰. تعداد هجاهای کدام مصراع بیشتر است؟

- ۱) از کس طمع خام نداریم خوشیم      ۲) به آزار فرمان مده بر رهی      ۳) می‌توانی به لطف دستم گیر      ۴) بر ایشان سپه‌دار کرد آفرین

۸۱. هر دو مورد کدام گزینه درباره‌ی شکل‌گیری و گسترش زبان و ادبیات فارسی در سه قرن اول هجری و قرن چهارم و نیمه‌ی اول قرن پنجم صحیح نیست؟

(الف) ایرانیان در سه قرن نخست هجری به زبان‌های فارسی، پهلوی و عربی آثار فراوان پدید آوردند.

(ب) تا پایان سلطنت محمود غزنوی دربار غزنویان به وجود شاعران بزرگی مانند عنصری و فرخی آراسته بود.

(ج) قرن پنجم دوران غلبه، رواج، حفظ و ارائه آداب و رسوم ملی بود.

(د) زبان فارسی دری در دولت سامانی، آل بویه و حکومت‌های کوچک دیگر، فرصت و امکان یافت تا به عنوان زبان رسمی شناخته شود.

(ه) در قرن چهارم و اوایل قرن پنجم بسیاری از اصطلاحات علمی، ادبی، دینی و سیاسی جدید از راه ترجمه متون عربی، وارد فارسی دری می‌شود.

- ۱) الف و ب      ۲) د و ه      ۳) ب و ج      ۴) ج و ه

۸۲. مفهوم همهٔ ابیات به جز ..... با بیت زیر قرابت دارد.

«هر کجا دردی است، درمانیش هست      درد عشق است آنکه درمانیش نیست»

۱) بگذر طبیب از سر درمان درد من      بیمار درد عشق ز درمان گذشته است

۲) از سوز عشق پاک شود دل ز آرزو      آتش علاج خامی این عود می‌کند

۳) به چاره سوز محبت ز جان برون نرود      تبی است عشق که از استخوان برون نرود

۴) سوز عشق از سر عاشق به مداوا نرود      که علاج تب خورشید مسیحا نکند

۸۳. آرایهٔ نسبت داده شده به کدام بیت، نادرست است؟

۱) در دیر مغان آمد یارم قدحی در دست / مست از می و می‌خواران از نرگس مستش مست (واج‌آرایی، واژه‌آرایی)

۲) ماه خورشیدنمایش ز پس پردهٔ زلف / آفتابی است که در پیش سحابی دارد (تشبیه، تناسب)

۳) سرم به دنیی و عقبی فرو نمی‌آید / تبارک‌الله از این فتنه‌ها که در سر ماست (کنایه، تضاد)

۴) گو شمع میارید در این جمع که امشب / در مجلس ما ماه رخ دوست تمام است (واج‌آرایی، تشخیص)

۸۴. شاعر در کدام بیت از آرایه «واج آرایه» بهره بیشتری برده است؟

- ۱) صبا به لطف بگو آن غزال رعنا را  
 ۲) آن ابر دُرّ بار ز دریا که برآید  
 ۳) رسم عاشق کشتی و شیوه شهر آشوبی  
 ۴) شب است و شاهد و شمع و شراب و شیرینی
- که سر به کوه و بیابان تو داده‌ای ما را  
 پر کرده ز دُرّ و درم و دانه، دهان را  
 جامه‌ای بود که بر قامت او دوخته بود  
 غنیمت است چنین شب که دوستان بینی

۸۵. بیت «حدیث دل، حدیثی بس شگفت است / که در عالم، حدیثش در گرفته است» بیانگر کدام دیدگاه شاعر است؟

- ۱) روحی ۲) عرفانی ۳) جسمانی ۴) داستانی

### تاریخ و جغرافیا

۸۶. در کدام کشور باستانی، نخستین بار تاریخ‌نگاری به مفهوم کامل آن، با ظهور هرودت از مورخان بزرگ شروع گردید؟

- ۱) هند ۲) چین ۳) یونان ۴) روم

۸۷. کدام سلسله باستانی ایرانی در جریان جنگ‌های پلوپونزی به‌طور پنهانی به اسپارت کمک مالی می‌کرد؟

- ۱) مادها ۲) هخامنشیان ۳) اشکانیان ۴) ساسانیان

۸۸. حکومت موریان در دوران فرمان‌روایی ..... به اوج قدرت رسید و در میان تمدن‌های نخستین، تمدن ..... به سبب موقعیت ویژه‌ی جغرافیایی خود، کمتر تحت تأثیر و نفوذ خارجی بوده است.

- ۱) گوپتا - مصر ۲) گوپتا - چین ۳) آشوکا - چین ۴) آشوکا - مصر

۸۹. چرا در میان تمدن‌های نخستین، تمدن چین کمتر تحت تأثیر و نفوذ خارجی بوده است؟

- ۱) اتحاد و انسجام سیاسی ۲) موقعیت ویژه جغرافیایی ۳) روی کار آمدن سلسله چه‌این ۴) رواج آیین کنفوسیوس

۹۰. چه عاملی به تدریج موجب روی گردانی برخی پیروان آئین برهمنی در هندوستان شد؟

- ۱) ظهور آئین بودا و مبارزه با خرافات  
 ۲) اشغال شمال هند توسط سپاهیان هخامنشی  
 ۳) مناسک طاقت‌فرسای آئین برهمنی  
 ۴) تشکیل سلسله موریان و تصرف تمام هند

۹۱. مردم ..... خدایانشان را مهربان‌تر و دوستانه‌تر از خدایان ..... می‌پنداشتند؛ زیرا .....

- ۱) سومر - مصری - زندگی در اطراف دجله و فرات آسان‌تر از زندگی در اطراف نیل بود.  
 ۲) مصر - سومری - زندگی در اطراف نیل آسان‌تر از زندگی در کناره‌های دجله و فرات بود.  
 ۳) سومر - مصری - زندگی در اطراف دجله و فرات دشوارتر از زندگی در اطراف نیل بود.  
 ۴) مصر - سومری - زندگی در اطراف نیل دشوارتر از زندگی در کناره‌های دجله و فرات بود.

۹۲. ایجاد شبکه پیشرفته‌ای از جاده‌ها، از دستاوردهای کدام تمدن باستانی است؟

- ۱) یونان ۲) چین ۳) مصر ۴) روم

۹۳. افسانه گیلگمش که یک اثر ادبی بلند محسوب می‌شود، متعلق به کدام یک از دولت - شهرهای بین‌النهرین است؟

- ۱) آگد ۲) بابل ۳) سومر ۴) آشور

۹۴. علت متحول شدن شیوه تاریخ‌نگاری در اروپا در قرن‌های ۱۶ و ۱۷ م. چه بود؟

- ۱) وقوع انقلاب صنعتی  
 ۲) پیشرفت‌های علمی و فکری در دوره رنسانس  
 ۳) توجه مورخان به اسناد و مدارک دولتی  
 ۴) آشنایی اروپاییان با فرهنگ و تمدن اسلامی

۹۵. کدام مورد در ارتباط با اقدامات سلسله «چه‌این» صحیح می‌باشد؟

- ۱) تأسیس نخستین امپراتوری ۲) رسمیت یافتن آیین کنفوسیوس ۳) پیشرفت کشاورزی و صنعت ۴) بناکردن دیوار چین

۹۶. به ترتیب، پرسش‌نامه و مصاحبه مربوط به کدام روش جمع‌آوری اطلاعات است؟

- ۱) کتابخانه‌ای - میدانی ۲) میدانی - میدانی ۳) کتابخانه‌ای - کتابخانه‌ای ۴) میدانی - کتابخانه‌ای

۹۷. کدام گزینه تکمیل‌کننده عبارات زیر است؟

«واژه جغرافیا برای اولین بار توسط ..... دانشمند یونانی ارائه شد و او جغرافیا را علم مطالعه ..... تعریف می‌کند.»

- ۱) اراتوستن - زمین در جهت بهبود کیفیت زندگی انسان  
 ۲) هرودت - شناخت ویژگی‌های طبیعی و انسانی و روابط بین آن‌ها در محیط  
 ۳) اراتوستن - زمین به عنوان جایگاه انسان  
 ۴) هرودت - شناخت ناشناخته‌های جهان هستی جهت بهبود زندگی خود

۹۸. سینوپتیک چیست؟

- ۱) به ایستگاه‌های هواشناسی، هم‌دیدبانی گفته می‌شود.  
 ۲) به داده‌های هواشناسی در رایانه گفته می‌شود.  
 ۳) به دستگاه‌های اندازه‌گیری دما و فشار گفته می‌شود.  
 ۴) به تحلیل‌های هواشناسی توسط اقلیم‌شناسان گفته می‌شود.

۹۹. یکی از زیبا ترین و فعال ترین پدیده‌های رشته کوه زاگرس ..... است.

- ۱) جنگل‌های انبوه  
 ۲) رودخانه‌های پرآب  
 ۳) دشت‌های وسیع  
 ۴) گنبد‌های نمکی

۱۰۰. به ترتیب پاسخ صحیح هر یک از سؤالات زیر در کدام گزینه به درستی ذکر می‌شود؟

الف) به ترتیب کدام دشت‌ها بر اثر انباشت مواد حاصل از فرسایش در نواحی پست و انحلال مواد آهکی و هموار شدن زمین‌ها ایجاد شده‌اند؟  
 ب) ارزش اقتصادی مشترک دشت‌ها و کوهستان‌ها کدام است؟  
 ج) کدام مورد از دلایل پیدایش جلگه‌ها نیست؟

- ۱) الف) دشت کاکان - دشت ارژن، ب) در هر دو ناحیه، معدن وجود دارد، ج) ساختمان زمین  
 ۲) الف) دشت نهاوند - ماهی‌دشت، ب) در هر دو ناحیه، دامداری رواج دارد، ج) تراکم آبرفت  
 ۳) الف) دشت کاکان - ماهی‌دشت، ب) در هر دو ناحیه، دامداری رواج دارد، ج) عمق آب  
 ۴) الف) دشت نهاوند - دشت ارژن، ب) در هر دو ناحیه، معدن وجود دارد، ج) ارتفاع زمین

۱۰۱. کدام گزینه درباره تعریف کانون آبگیر دائمی درست است؟

- ۱) کانون‌های آبگیری که بیش از ۳۰۰ میلی‌لیتر بارش داشته باشند و حداقل در هفت ماه از سال، این بارش‌ها اتفاق بیفتد.  
 ۲) کانون‌های آبگیری که بیش از ۵۰۰ میلی‌لیتر بارش داشته باشند و حداقل در هشت ماه از سال، این بارش‌ها اتفاق بیفتد.  
 ۳) کانون‌های آبگیری که بیش از ۵۰۰ میلی‌لیتر بارش داشته باشند و حداقل در نه ماه از سال، این بارش‌ها اتفاق بیفتد.  
 ۴) کانون‌های آبگیری که بیش از ۳۰۰ میلی‌لیتر بارش داشته باشند و حداقل در دو ماه از سال، این بارش‌ها اتفاق بیفتد.

۱۰۲. خلیج فارس و تنگه هرمز ارزش فرهنگی و سیاسی دارند، زیرا .....

- ۱) کانون توجه صادرکنندگان کالاهای صنعتی هستند.  
 ۲) حلقه ارتباط سه قاره اروپا، آسیا و آفریقا هستند.  
 ۳) ذخایر نفت و گاز مهم دنیا در آنها قرار دارند.  
 ۴) در مرکز جهان اسلام قرار دارند.

۱۰۳. به ترتیب کدام یک از گزینه‌های زیر در ارتباط با ویژگی‌های اصلی انواع آب‌وهوای کشور نادرست است و مهم‌ترین سامانه بارشی در ایران چه نام دارد؟

- ۱) آب‌وهوای گرم و شرجی: بارندگی زیاد، رطوبت نسبی بالا، میانگین دمای بالای سالیانه - توده هوای مرطوب غربی  
 ۲) آب‌وهوای کوهستانی: افزایش بارندگی و کاهش دما با افزایش ارتفاع، میانگین دمای پایین، بارندگی اغلب به صورت برف - توده هوای سرد و خشک سیبری  
 ۳) آب‌وهوای گرم و خشک: بارش کم و خشکی هوا، اختلاف کم دما، فقر پوشش گیاهی، تبخیر و تعرق زیاد - توده هوای سرد و خشک سیبری  
 ۴) آب‌وهوای معتدل خزری: بارندگی زیاد، اعتدال دما در طول سال، پوشش گیاهی غنی - توده هوای مرطوب غربی

۱۰۴. از موارد زیر کدام یک شامل تأثیر منفی فعالیت‌های انسان بر آب و هوا نیست؟

- ۱) آلودگی هوا  
 ۲) بیابان‌زایی  
 ۳) خشکسالی  
 ۴) جهت ارتفاعات

۱۰۵. کدام مورد تعریف هوا می‌باشد.

- ۱) اصطلاح هوا به حالت پایدار جو می‌گویند.  
 ۲) به مجموعه عناصر جوی غالب در یک منطقه می‌گویند.  
 ۳) به شرایط فشار، رطوبت و دما در جو گفته می‌شود.  
 ۴) به حالت آبی و زودگذر جو می‌گویند.

علوم اجتماعی

۱۰۶. جایگاه پدیده‌های اجتماعی بر روی پیوستارهای داده شده در کدام گزینه درست نیست؟

- ۱ (درس دادن استاد) (دانشگاه) (نظام آموزش عالی) ۱  
 خرد ← کلان
- ۲ (پدر و مادر) (خانواده) (جامعه) ۲  
 خرد ← کلان
- ۳ (تابلوی پارک ممنوع) (مقررات راهنمایی و رانندگی) (علائم راهنمایی) ۳  
 عینی ← ذهنی
- ۴ (آپارتمان مسکونی) (شهر) (نظم) ۴  
 عینی ← ذهنی

۱۰۷. نوع هریک از ویژگی‌های هویتی ذکر شده را به ترتیب مشخص کنید:  
 «روستایی، منضبط، کارمند»

- ۱ فردی، متغیر و اکتسابی - انتسابی، اجتماعی و ثابت - فردی، اکتسابی و ثابت ۱  
 ۲ انتسابی، متغیر و اجتماعی - اخلاقی، فردی و ثابت - شخصی، متغیر و فرهنگی ۲  
 ۳ اکتسابی، ثابت و فردی - ثابت، اجتماعی و انتسابی - اجتماعی، متغیر و اکتسابی ۳  
 ۴ انتسابی، اجتماعی و ثابت - فردی، اکتسابی و متغیر - متغیر، اکتسابی و اجتماعی ۴

۱۰۸. مجموعهٔ ..... جهان اجتماعی را شکل می‌دهند.

- ۱ رفتارهای اجتماعی ۱  
 ۲ هنجارها، ارزش‌ها و نهادهای اجتماعی ۲  
 ۳ کنش‌های اجتماعی و آثار آن‌ها ۳  
 ۴ پدیده‌های اجتماعی ۴

۱۰۹. قرار گرفتن بر سر دوراهی‌ها یکی از ویژگی‌های کنش انسانی را نشان می‌دهد. کدام مورد در ارتباط با این ویژگی نادرست است؟

- ۱ کنش ارادی ۱  
 ۲ کنش انسانی به اراده انسان وابسته است. ۲  
 ۳ تا خواست و اراده انسان نباشد، کنش انجام نمی‌شود. ۳  
 ۴ تا آگاهی نباشد کنشی صورت نمی‌گیرد. ۴

۱۱۰. عبارت زیر به ترتیب مصادیق کدام موارد هستند؟

- ۱ کنش ناظر به دیگران ۱  
 ۲ کنش اجتماعی - کنش فردی - ارزش اجتماعی ۲  
 ۳ گوش دادن آهنگ در اتوبوس بدون توجه به سایر مسافران ۳  
 ۴ احترام به سالمندان ۴  
 ۱ کنش اجتماعی - کنش فردی - ارزش اجتماعی ۱  
 ۲ کنش اجتماعی - کنش فردی - کنش درونی - هنجار اجتماعی ۲  
 ۳ کنش فردی - کنش درونی - کنش اجتماعی ۳  
 ۴ کنش اجتماعی - کنش فردی - کنش درونی - ارزش اجتماعی ۴

۱۱۱. صحیح یا غلط بودن عبارت‌های زیر در کدام گزینه به ترتیب آمده است؟

- الف) ورود پدیده‌های طبیعی به جهان اجتماعی باعث گسترش آن نمی‌شود.  
 ب) شناخت جهان ماوراءالطبیعی، آرمان‌ها و ارزش‌های آدمیان را تغییر نمی‌دهد؛ اما کنش‌های اجتماعی آنان را دگرگون می‌سازد.  
 پ) پدیده‌های تکوینی به واسطهٔ ارتباطی که با زندگی انسان دارند، به جهان اجتماعی راه می‌یابند.  
 ت) زلزله و خشکسالی پدیده‌های طبیعی هستند که تأثیرات تعیین‌کننده‌ای در کنش‌های اجتماعی انسان‌ها ندارند.

- ۱ غ - ص - ص - غ ۱  
 ۲ ص - غ - ص - ص ۲  
 ۳ غ - غ - ص - غ ۳  
 ۴ غ - ص - غ - ص ۴

۱۱۲. پدیده‌های تکوینی ..... و این جمله که شناخت خداوند، فرشتگان و جهان ماورای طبیعی آرمان‌ها و ارزش‌های زندگی آدمیان را تغییر می‌دهد، مطابق با کدام نمودار است؟

- ۱ پدیده‌هایی هستند که انسان آن‌ها را ایجاد می‌کند و به واسطهٔ این ایجاد کردن، به جهان اجتماعی راه می‌یابند. - جهان طبیعی → جهان اجتماعی ۱  
 ۲ پدیده‌هایی هستند که انسان آن‌ها را ایجاد می‌کند و به واسطهٔ این ایجاد کردن، به جهان اجتماعی راه می‌یابند. - جهان ماورای طبیعی → جهان اجتماعی ۲  
 ۳ پدیده‌هایی هستند که انسان آن‌ها را ایجاد نمی‌کند، ولی به واسطهٔ ارتباطی که با زندگی انسان دارند، به جهان اجتماعی راه می‌یابند. - جهان طبیعی ← جهان اجتماعی ۳  
 ۴ پدیده‌هایی هستند که انسان آن‌ها را ایجاد نمی‌کند، ولی به واسطهٔ ارتباطی که با زندگی انسان دارند، به جهان اجتماعی راه می‌یابند. - جهان ماورای طبیعی ← جهان اجتماعی ۴

۱۱۳. کدام یک از موارد زیر یک کنش انسانی محسوب می‌شود؟

- ۱ ضربان قلب ۱  
 ۲ گردش خون ۲  
 ۳ سوخت‌وساز سلول‌ها ۳  
 ۴ بستن چشم ۴

۱۱۴. هر یک از عبارتهای زیر به ترتیب به چه مواردی اشاره دارند؟

- رعایت مقررات توسط راننده‌ای که پشت چراغ قرمز است.

- شیوه انجام کنش اجتماعی

- خردترین پدیده اجتماعی

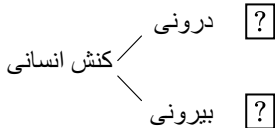
۲) کنش فردی - پدیده اجتماعی - هنجار اجتماعی

۱) کنش اجتماعی - هنجار اجتماعی - کنش اجتماعی

۴) کنش فردی - هنجار اجتماعی - هنجار اجتماعی

۳) کنش اجتماعی - پدیده اجتماعی - کنش اجتماعی

۱۱۵. کدام یک از گزینه‌های زیر نمودار زیر را کامل می‌کند؟



۲) اندیشیدن - نوشتن تکالیف

۱) ضربان قلب - خندیدن

۴) اجازه گرفتن از معلم - رشد سلول‌های بدن

۳) سلام کردن - ورزش کردن

### منطق و فلسفه

۱۱۶. کدام عبارت، می‌تواند دلیل تقسیم شدن منطق به دو بخش تعریف و استدلال باشد؟

۲) استفاده از تصدیقات معلوم برای کشف تصدیق مجهول

۱) استفاده از تصورات معلوم برای کشف تصور مجهول

۴) جلوگیری از خطای اندیشه به‌عنوان یکی از وظایف علم منطق

۳) وجود حکم و قضاوت در تصدیق و عدم آن در تصور

۱۱۷. در تعریف لفظی اصل، ..... است و تعریف از طریق ذکر مصادیق برای مفاهیمی مانند انسانیت و عدالت ..... است؛ زیرا .....

۱) آشنایی شنونده با مفاهیم استفاده شده در تعریف - غیر ممکن - نمونه‌ای از آن وجود ندارد.

۲) به‌کار بردن معنای مترادف - ممکن - می‌توان مصادیق آن را معرفی کرد.

۳) استفاده از اصطلاحات مترادف - غیرممکن - تحلیل مفهوم صورت نمی‌گیرد.

۴) آشنایی شنونده با مفاهیم تعریف - ممکن - تحلیل مفهوم صورت می‌گیرد.

۱۱۸. به ترتیب رابطه میان «دانش بشری و تصور، تقابل و تناقض، رخس و اسب» چیست و از رابطه میان هریک از این مفاهیم چند قضیه حاصل می‌شود؟

۱) عموم و خصوص مطلق، عموم و خصوص مطلق، عموم و خصوص مطلق - چهار، چهار، چهار

۲) عموم و خصوص من‌وجه، تباین، عموم و خصوص مطلق - چهار، صفر، سه

۳) عموم و خصوص مطلق، عموم و خصوص مطلق، رابطه‌ای ندارد - سه، سه، صفر

۴) تباین، تباین، عموم و خصوص مطلق - دو، دو، سه

۱۱۹. وقتی درباره مفهومی مانند مرغابی بگوییم «مرغابی، پرنده آبی مهاجر از تیره غازسانان است»، وارد کدام گزینه از حیطه‌های دانش بشری شده‌ایم؟

۱) تصور

۲) تصدیق

۳) استدلال

۴) لفظ

۱۲۰. مفاهیمی که فقط یک مصداق در خارج دارند و ممکن هم نیست روزی مصداق دیگری داشته باشند، .....

۱) حتماً جزئی هستند.

۲) حتماً کلی هستند.

۳) ممکن است کلی باشند.

۴) ممکن نیست جزئی باشند.

۱۲۱. اگر دو مفهوم ایران و کشور را نسبت به یکدیگر مقایسه کنیم، متوجه می‌شویم .....

۱) بین آن‌ها نمی‌توانیم نسبتی از نسب اربعه بیابیم.

۲) نسبت میان آن‌ها همانند دو دایره‌ی متداخل است.

۳) نسبت میان این دو مفهوم تباین است.

۴) نمی‌توان هیچ یک را در تعریف به کار برد.

۱۲۲. کدام عبارت درست است؟

۱) از وظایف دانش منطق تعریف مفاهیم مختلف است.

۲) سنجش رعایت قواعد تعریف از طریق دانش منطق امکان‌پذیر است.

۳) ذهن برای شناختن مفاهیم مختلف ناچار است از تعریف استفاده کند.

۴) استفاده از تعریف در فرهنگ لغات نمونه‌ای از کاربرد منطق در علوم است.

۱۲۳. به ترتیب در هریک از گزینه‌های زیر کدام یک از دلالت‌ها به کار رفته است؟

(الف) علی ای همای رحمت تو چه آیتی خدا را

(ب) رشته تسیح گر بگسست معذورم بدار

(ج) دستم اندر ساعد ساقی سیمین ساق بود

- ۱) التزامی - مطابقی - تضمنی      ۲) التزامی - تضمنی - مطابقی      ۳) مطابقی - تضمنی - مطابقی      ۴) مطابقی - مطابقی - تضمنی

۱۲۴. کدام گزینه درباره منطق نادرست است؟

۱) دانشی در خدمت دیگر علوم است.

۳) قواعد ذهن را کشف و دسته‌بندی می‌کند.

۲) مواد لازم برای تفکر را در اختیارمان می‌گذارد.

۴) انواع مغالطه‌ها را بررسی و دسته‌بندی کرده است.

۱۲۵. وقتی به واقعیت داشتن و نداشتن یک مفهوم کاری نداشته باشیم پای ..... به میان می‌آید؛ مانند .....

- ۱) تصدیق - عدد چهار زوج است.      ۲) تصور - مثلث      ۳) تصدیق - جزیره      ۴) تصور - زمین کروی است.

۱۲۶. به ترتیب در جملات زیر کدام یک از اقسام دلالت لفظ بر معنا به کار رفته است؟

(الف) محبت شما به این محفل گرما بخشید.

(ب) فردا به استرالیا باز می‌گردم.

(ج) ماشینم را به تعمیرگاه بردم.

- ۱) التزامی - التزامی - مطابقی      ۲) التزامی - تضمنی - مطابقی      ۳) مطابقی - تضمنی - تضمنی      ۴) مطابقی - التزامی - تضمنی

۱۲۷. نوع دلالت لفظ بر معنای جملات زیر، به ترتیب در کدام گزینه، به درستی ذکر شده است؟

(الف) در هنگام کسوف بگوئیم، بخشی از خورشید گرفت.

(ب) دلالت لفظ «شیر» بر معنای «شجاع»

- ۱) مطابقی - تضمنی      ۲) تضمنی - التزامی      ۳) التزامی - تضمنی      ۴) مطابقی - التزامی

۱۲۸. در عبارات «از شنیدن صدای زنگ گوشی تلفن، به پشت خط بودن کسی پی‌بردن ..... نامیده می‌شود»، «به تاب زلف دلایزو گشت و سوگند

که تاب ز دل دیر آشنای ما بردی»، دلالت تاب اول دلالت ..... است و تاب دوم دلالت ..... است و «من ملک بودم و فردوس برین جایم

برد / آدم آورد در این دیر خراب آبادم» دلالت خراب آباد دلالت ..... است.

- ۱) تصدیق - مطابقی - التزامی - تضمنی      ۲) دلالت - التزامی - التزامی - تضمنی      ۳) تصدیق - تضمنی - التزامی - التزامی      ۴) دلالت - التزامی - التزامی - التزامی

۱۲۹. کدام عبارت درباره استقرای تمثیلی نادرست است؟

۱) استقرای ضعیفی که نتایج آن احتمالی است.

۳) هرچه وجوه مشابهت بیشتر باشد، نتیجه قطعی‌تر خواهد بود.

۲) براساس مشابهت، می‌توان حکم را سرایت داد.

۴) مغالطه آن مغالطه تمثیل ناروا نام دارد.

۱۳۰. در کدام گزینه نوع مغالطه درست نیست؟

۱) از انتخاب شما راضی هستم. (اشتراک لفظی)

۳) فلانی را دیروز گرفتند. چرا؟ چون نزدیک بود بیفتد. (اشتراک لفظ)

۲) علی رفیق ۱۱ ساله من است. (ابهام در مرجع ضمیر)

۴) خانه‌های ساخته شده توسط شهرداری خراب شدند. (نگارشی کلمات)