



آزمون های آزمایشی گام

تحت نظر کلینیک مشاوره آبادگران

سال تحصیلی 1400 - 1399

سوالات آزمون پایه ی یازدهم انسانی

نام و نام خانوادگی :	شماره داوطلبی :
تعداد سوالات دفترچه : 125	مدت پاسخگویی : 180 دقیقه

عناوین مواد امتحانی آزمون گروه آزمایشی علوم انسانی، تعداد سوالات و مدت پاسخگویی

ردیف	مواد امتحانی	تعداد سؤال	از	تا	مدت پاسخگویی
1	زبان و ادبیات فارسی	10	1	10	15 دقیقه
2	عربی زبان قرآن	10	11	20	15 دقیقه
3	دین و زندگی	10	21	30	15 دقیقه
4	زبان انگلیسی	10	31	40	15 دقیقه
5	ریاضی و آمار	15	41	55	25 دقیقه
6	زبان و ادبیات اختصاصی	15	56	70	25 دقیقه
7	تاریخ و جغرافیا	20	71	90	25 دقیقه
8	علوم اجتماعی	15	91	105	15 دقیقه
9	فلسفه	15	106	120	15 دقیقه
10	روانشناسی	15	121	135	15 دقیقه



دفترچه عمومی

زبان و ادبیات فارسی

۱. حرف «را» در کدام بیت با سایر ابیات متفاوت است؟

- ۱) تو را نفس رعنا چو سرکش ستور
دوان می برد تا به سرشیب گور
- ۲) یکی را اجل در سر آورد جیش (لشکر)
سرآمد بر او روزگاران عیش
- ۳) طمع را نه چندان دهان است باز
که بازش نشیند به یک لقمه آز
- ۴) در آن روز کز فعل پرسند و قول
اولوالعزم را تن بلرزد ز هول

۲. در بیت زیر ضمائر پیوسته «م» به ترتیب چه نقش دستوری دارند؟

- «شرمم کشد که بی تو نفس می کشم هنوز تا زنده‌ام بس است همین شرمساریم»
- ۱) نهاد - متمم ۲) مضاف الیه - نهاد ۳) مفعول - متمم ۴) مفعول - نهاد

۳. در همهٔ گزینه‌ها به جز گزینه، آرایهٔ سجع مشهود است.

- ۱) سیّاد بی روزی، ماهی در دجله نگیرد و ماهی بی اجل، در خشک نمیرد.
- ۲) نصیحت پادشاهان کردن، کسی را مسلم بود که بیم سر ندارد یا امید زر.
- ۳) با چندین فضیلت که دست راست را هست، خاتم در انگشت چپ می کنند.
- ۴) ارادت بی چون، یکی را از تخت شاهی فرو آرد و دیگری را در شکم ماهی، نکو دارد.

۴. معنی چند واژه در کمانک مقابل آن درست ذکر شده است؟

افکار (زخمی) // چاشتگاه (شب‌گیر) // خیر خیر (بیهوده) // ضیعت (روشن) // سرسام (هذیان) // فراخ (آسودگی) // محبوب (دستور) // ندیم (همنشین) // شراع (خیابان)

- ۱) دو ۲) سه ۳) چهار ۴) پنج

۵. کدام مجموعه از ترکیب‌ها «اضافهٔ تشبیهی» است؟

- ۱) مزید نعمت - شرط انصاف - مرغ سحر - کلاه شکوفه
- ۲) جیب مراقبت - امید اجابت - دیوار امت - قصهٔ عشق
- ۳) پردهٔ ناموس - اطفال شاخه‌ها - سرور کابنات - درگاه خدا
- ۴) دریای معرفت - شب جهل - شکوفهٔ اشک - آتش عشق

۶. در همهٔ ابیات به جز بیت نوعی «جناس» به کار رفته است.

- ۱) هیچ یادم نرود این معنی که مرا مادر من نادان زاد
- ۲) قدر استاد نکو دانستن حیف، استاد به من یاد نداد
- ۳) گفت استاد میر درس از یاد یاد باد آنچه به من گفت استاد
- ۴) پس مرا منت از استاد بود که به تعلیم من استاد است

۷. نقش دستوری واژه‌های مشخص شده در کدام گزینه تماماً درست است؟

- ۱) از ترش رویان شود ماتم سرا دارالسرور ره مده رضوان به جنت زاهد دل مرده را (مسنده، نهاد)
- ۲) پیام داد که خواهم نشست با رندان بشد به رندی و دردی کشیم نام و نشد (مضاف الیه، نهاد)
- ۳) دلا چگونه کنم چاره اضطراب تو را خدا خراب کند خانهٔ خراب تو را (منادا، مفعول)
- ۴) دلم چگونه نییچد به خود چو مار امشب فتاده در کف اغیار، زلف یار امشب (قید، صفت)

۸. در ابیات زیر به ترتیب چند «ترکیب وصفی» و چند «ترکیب اضافی» وجود دارد؟

الف) باز گرد شمس می گردم، عجب!

هم ز فرّ شمس باشد این سبب

ب) به ترانه‌های شیرین، به بهانه‌های زرین

بکشید سوی خانه مه خوب خوش لقا را

- ۱) پنج - دو ۲) چهار - دو ۳) شش - یک ۴) چهار - یک

۹. در کدام بیت، فعل «مجهول» به کار رفته است؟

۱) به آوردگه دست او خسته گشت

به چشمش همی تیره شد روی دشت

۲) چون ریشه سر کسی که سرگشته شود

به زان نبود که با سر رشته شود

۳) نزدیک دهن شکسته شد جام

پالوده که پخته بود شد خام

۴) خوش آن که وصال تو میسر شده باشد

چشم به جمال تو منور شده باشد

۱۰. در متن زیر، چند غلط املائی وجود دارد؟

«اگر به خلاف آن کاری افتد، کرم و همیت و شهامت او سرزنش نگردد و با سعادت شهادت او را ثواب مجاهدت فراهم آید. پس خویشتن بر گردن ماهی خوار افکند و حلق او محکم بیفشرد.»

- ۱) یک ۲) دو ۳) سه ۴) چهار

زبان عربی

۱۱. کم اسم التفضیل جاء فی العبارة التالية؟ «اتقى الناس الله في الدنيا لأن الله قال: «أحب الناس الذين يتقونني» لهذا يحاول أكثر المسلمين ليكون عملهم أوسط الأعمال حقاً و إن الأكابر في التاريخ من أعلى المتقين و صاحب أعلى الأعمال!»

- ۱) خمسة ۲) أربعة ۳) ستة ۴) أكثر من ستة

۱۲. کم اسم تفضیل فی العبارة التالية؟

«إذ أنتم بالعدوة الدنيا و هم بالعدوة القصوى و الركب أسفل منكم»

- ۱) أحد ۲) خمس ۳) ثلاث ۴) أربع

۱۳. عین ما لیس فی اسم التفضیل:

۱) اتقى الناس من لا يخاف الناس من لسانه!

۲) كان من بين أصدقائي من هو أنجح التلاميذ!

۳) أعلم أن من جمع علم الناس إلى علمه فهو عليهم!

۴) إن اللون الأبيض أحسن لون لألبسة الممرضات!

۱۴. عین عبارة ماجاء فيها اسم المفعول و اسم المكان معاً:

۱) يُستخدم شجرة النُظف في المزارع لحماية المحاصيل من الحيوانات!

۲) تُطبخ في المطابع كُتب كثيرة بمضامين متنوعة!

۳) في مديننا مجلس لتفسير القرآن يحضر فيه متعلمون كثيرة!

۴) يجتمع الناس في شهر المحرم لتكريم الشهداء في المساجد!

۱۵. عین العبارة التي فيها اسم العلم:

۱) منصورًا! ما تُفعل عندما تواجه الخطر؟!

۲) إن المحمود هو الذي يحمد!

۳) قال أحد المعصومين: العلم صيد و الكتابة قيد!

۴) الصادق هو الذي يصدق في كل مجال!

۱۶. عین كلمة «خير» تختلف عن الباقي:

۱) العاقل يعرف الخير و يعمل به!

۲) علمنى خلقاً يجمع لى خير الدنيا و الاخرة!

۳) ما تقدموا من خير تجدوه عند الله!

۱۷. عین الفعل الماضى مضارعاً فى المعنى:

۱) «ما ظلموا و لكن كانوا أنفسهم يظلمون»

۲) من ظن أن قيمة الإنسان بسنة فهو إنسان مخطئ.

۳) ما قسم الله للعباد شيئاً أفضل من العقل.

۴) «قل من أنزل الكتاب الذى جاء به موسى»

۱۸. أى عبارة تُترجم على شكل الماضى الإستمرارى فى الفارسية؟

۱) يُعجبني عيد يفرح فيه الفقراء!

۲) أقرأ كتاباً يُساعدنى فى فهم النص!

۳) اشتريت اليوم قميصاً فى السوق قد رأيتُه من قبل!

۴) شاهدتُ فى المسجد صوراً يتجلى فيها اتحادنا!

۱۹. عین عبارتة فيها اسم التفضيل و اسم المكان معا:

- ۱) أعملُ في المزارع قبل الظهر. ۲) أحبُّ مجلس تفسير القرآن كثيراً. ۳) أكثرُ الملاعب مجهز بمصابيح. ۴) ألدَى يَجْتَهِدُ لِأَسْرَتِهِ أَحَقُّ بِالْحِجَّةِ.

۲۰. عین الأصحّ و الأدقّ في الجواب للترجمة:

في غابات بلدنا الخضراء أشجار كثيرة

- ۱) در جنگل‌های سرزمین سبز ما درختان فراوان وجود دارد. ۲) در شهر سرسبز ما جنگل‌هایی با درختان بسیار هست.
۳) در جنگل‌های سرسبز سرزمین ما درختان بسیاری هست. ۴) درختان فراوان در جنگل‌های سرزمین سبز ما وجود دارد.

دین و زندگی

۲۱. بیان این مسئله که «انسان در انتخاب راه و شیوة زندگی خود و در حیطة اختیار، دارای هدایت متمایزی از سوی خداوند است» از دقت در آیه..... استنباط می شود و با تفکر در آیات سورة عصر، در می‌یابیم که تکیه بر عبارت در انتخاب مسیر زندگی، دلیلی بر نزول آیات این سوره و جلوگیری از انتخاب و بروز نتایج مخرب این نوع مسیر زندگی است.

- ۱) «يَا أَيُّهَا الَّذِينَ آمَنُوا اسْتَجِيبُوا لِلَّهِ...» - هر چه پیش آید خوش آید.
۲) «رُسُلًا مُّبَشِّرِينَ وَمُنذِرِينَ لِئَلَّا يَكُونَ لِلنَّاسِ عَلَى اللَّهِ حُجَّةٌ» - هر چه پیش آید خوش آید.
۳) «يَا أَيُّهَا الَّذِينَ آمَنُوا اسْتَجِيبُوا لِلَّهِ...» - آیا زندگی انسان با مرگ تمام می شود یا بعد از مرگ دارای حیاتی جدید است؟
۴) «رُسُلًا مُّبَشِّرِينَ وَمُنذِرِينَ لِئَلَّا يَكُونَ لِلنَّاسِ عَلَى اللَّهِ حُجَّةٌ» - آیا زندگی انسان با مرگ تمام می شود یا بعد از مرگ دارای حیاتی جدید است؟

۲۲. اشکال مهم پاسخ‌های احتمالی به نیازهای انسان چیست؟

- ۱) قدرت انتخاب انسان در آن نادیده گرفته شده است.
۲) نیازمند تجربه و آزمون است تا کارایی آن مشخص شود.
۳) نیازمند تعقل و ادراک است تا درست بودن آن مشخص شود.
۴) بررسی همه جانبه نیازهای انسان در آن نادیده گرفته شده است.

۲۳. به چه علت دغدغه چگونه زیستن، دغدغه ای جدی است و کدام آیه شریفه به آن پاسخ می‌دهد؟

- ۱) انسان فقط یک بار زندگی را تجربه می کند - «و العصر إِنَّ الْإِنْسَانَ لَفِي خُسْرٍ»
۲) انسان فقط یک بار زندگی را تجربه می کند - «إِلَّا الَّذِينَ آمَنُوا وَعَمِلُوا الصَّالِحَاتِ»
۳) انسان می خواهد بداند برای چه زندگی می کند؟ - «إِلَّا الَّذِينَ آمَنُوا وَعَمِلُوا الصَّالِحَاتِ»
۴) انسان می خواهد بداند برای چه زندگی می کند؟ - «و العصر إِنَّ الْإِنْسَانَ لَفِي خُسْرٍ»

۲۴. این سخن گهربار امام محمدباقر (ع) که فرمودند «بُنِيَ الْإِسْلَامُ عَلَى خَمْسٍ عَلَى الصَّلَاةِ وَالزَّكَاةِ وَالصَّوْمِ...» بر کدام یک از مسئولیت‌های رسول خدا تاکید دارد؟

- ۱) دریافت و ابلاغ وحی ۲) ولایت ظاهری ۳) ولایت معنوی ۴) مرجعیت دینی

۲۵. کوتاه کردن دست خیانت ابر قدرت‌ها از ممالکت اسلامی بنابر فرموده امام خمینی (ره)، با چه اقداماتی حاصل می‌شود؟

- ۱) اجتماع در سایه تعلیمات اسلامی و دست برداشتن از اختلافات و هوای نفسانی ۲) تکیه بر فرهنگ اسلامی و فراموش کردن علل پدید آمدن مذاهب اسلامی
۳) حفظ عزت و اقتدار مسلمین و دست برداشتن از اختلافات و هوای نفسانی ۴) مبارزه با غرب و غرب زدگی و فراموش کردن علل پدید آمدن مذاهب اسلامی

۲۶. امام کاظم (ع) به شاگرد برجسته خود، هشام بن حکم، فرمود: «آن کس که کامل تر باشد، در دنیا و آخرت بالاتر است.»

- ۱) ایمانش - رتبه اش ۲) عقلش - رتبه اش ۳) ایمانش - شناختش ۴) عقلش - شناختش

۲۷. معاویه چگونه حکومت مسلمانان را به دست گرفت و خلافت رسول خدا (ص) را به سلطنت تبدیل کرد؟

- ۱) با به راه انداختن جنگ صفین بر علیه حضرت علی (ع)
۲) با بهره گیری از ضعف و سستی یاران امام حسن (ع)
۳) با قبول کردن ظاهری اسلام و اعلام جانشینی یزید
۴) با خارج کردن جریان رهبری از مسیری که پیامبر اکرم (ص) برنامه ریزی کرده بود.

۲۸. اولین کسی که قرآن را نوشت بود و اولین و برترین حافظ قرآن است. (به ترتیب)

- ۱) پیامبر اکرم (ص) - پیامبر اکرم (ص) ۲) حضرت علی (ع) - حضرت علی (ع) ۳) پیامبر اکرم (ص) - حضرت علی (ع) ۴) حضرت علی (ع) - پیامبر اکرم (ص)

۲۹. پس از خروج جریان رهبری از مسیر امامت و اداره حکومت در یک دوره کوتاه توسط امام علی (ع) چه کسانی جانشینی پیامبر (ص) را غصب کردند؟
- ۱) افرادی از مسلمانان که عمر خود را در راه جنگ سپری کرده بودند و از اداره حکومت ناتوان بودند.
 - ۲) افرادی از مهاجران و انصار که علی رغم سابقه طولانی در اسلام، صلاحیت جانشینی پیامبر را نداشتند.
 - ۳) کسانی که خود را عموزادگان ائمه اطهار (ع) می دانستند ولی روش سلطنتی را پیش گرفتند و ادامه دادند.
 - ۴) کسانی که در آخرین سال های حیات پیامبر (ص) به ظاهر اسلام آورده بودند و خلافت را به سلطنت تبدیل کردند.

۳۰. پیامبر (ص) در سال عازم مکه شد تا فریضه گران قدر حج را به جا آورد و از آن جا که این حج ، به مشهور است و در این مراسم، حدود ۱۲۰ هزار نفر شرکت کرده بودند تا

- ۱) یازدهم هجرت - ابلاغ پیام مهمی را به همراه داشت - حجه البلاغ - بیعت خود را با پیامبر (ص) محکم نمایند و ایشان را از خطرهای احتمالی محفوظ دارند.
- ۲) دهم هجرت - در آخرین سال زندگی ایشان برگزار شد - حجه الوداع - روش انجام دادن اعمال حج را از ایشان فرا گیرند و اعمال را همراه ایشان به جا آورند.
- ۳) یازدهم هجرت - در آخرین سال زندگی ایشان برگزار شد - حجه البلاغ - بیعت خود را با پیامبر (ص) محکم نمایند و ایشان را از خطرهای احتمالی محفوظ دارند.
- ۴) دهم هجرت - ابلاغ پیام مهمی را به همراه داشت - حجه الوداع - روش انجام دادن اعمال حج را از ایشان فرا گیرند و اعمال را همراه ایشان به جا آورند.

زبان انگلیسی

31 . I have books in my library, so you have a wide choice to read any books you want.

- ① very few
- ② only a few
- ③ a few
- ④ many

32 .A proper diet, a balanced life style, practicing sports and avoiding can help us live a healthy and long life.

- ① fuels
- ② chemicals
- ③ pleasures
- ④ addictions

33 .A: How sugar do you want?

B: I need My mother is going to bake a cake for my birthday party.

- ① much / two bags
- ② much / a bag of
- ③ many / some
- ④ many / a kilo

34 .A teacher's teaching system greatly in quality from class to class. It is the students that get the teachers to use an appropriate way of teaching.

- ① scans
- ② visits
- ③ varies
- ④ quits

35 . The changes you made about selling our single apartment have put the whole family into difficulties of which there is no way out.

- ① endangered
- ② simple
- ③ favorite
- ④ uncountable

36 .It is no surprise that Neil didn't learn much in that course; he actually didn't attend classes as as he should have.

- ① really
- ② necessarily
- ③ emotionally
- ④ regularly

37 . I hope the stories I will tell him help to his memory. I wonder why he has no plan to give back my money.

- ① hang
- ② surf
- ③ jog
- ④ skate

38 . The fire destroyed the whole city and they say the damage is about

- ① three billion, seventy five million dollars
- ② three- billion and seventy-five million dollars
- ③ three billion seventy five million dollars
- ④ three billion and seventy-five million dollars

39 .As to my sad personal life, one of the most - asked questions is why I can't stay even in a simple, friendly relationship for a long time.

- 1 generously 2 fortunately 3 frequently 4 patiently

40 . "How ... of bread do you want?", asked the baker.

- 1 many bars 2 much bar 3 many loaves 4 much loaf

abadgaranedu.ir

دفترچه اختصاصی

ریاضیات

۴۱. نقیض گزاره «امروز آفتابی است و فردا بارانی نیست»، کدام گزاره زیر است؟

- ۱) امروز بارانی است و فردا آفتابی است. ۲) امروز آفتابی نیست یا فردا بارانی است.
۳) امروز آفتابی نیست یا فردا بارانی نیست. ۴) امروز بارانی است و فردا آفتابی نیست.

۴۲. اگر $f = \{(m^2 - 4, 5), (m^2 - 4, m^2 - 11), (8 + m, 2)\}$ یک تابع باشد، کدام m است؟

- ۱) فقط ۴ ۲) فقط -۴ ۳) ± 4 ۴) هیچ مقداری برای m وجود ندارد.

۴۳. اگر p و q دو گزاره دلخواه باشند، در این صورت حاصل هم‌ارزی زیر کدام است؟

$$[\sim(p \vee \sim p) \Leftrightarrow \sim(q \wedge \sim q)] \equiv ?$$

- ۱) T ۲) F ۳) p ۴) q

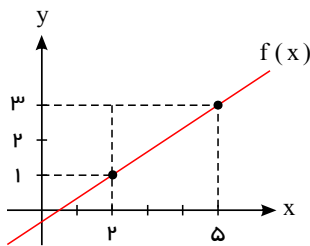
۴۴. دانش‌آموزی ادعا می‌کند که تنها جواب معادله $x^2 - 2x = 0$ برابر $x = 2$ است و استدلال او به صورت زیر است؟ چرا استدلال او نادرست است؟

$$x^2 - 2x = 0$$

$$x(x - 2) = 0$$

$$\frac{x(x-2)}{x} = \frac{0}{x} \Rightarrow x - 2 = 0 \Rightarrow \boxed{x = 2}$$

- ۱) از x نمی‌توان فاکتور گرفت. ۲) نمی‌توان طرفین یک تساوی را به عددی تقسیم کرد.
۳) اجازه تقسیم دو طرف عبارت بر x را نداریم. ۴) استدلال دانش‌آموز صحیح است.



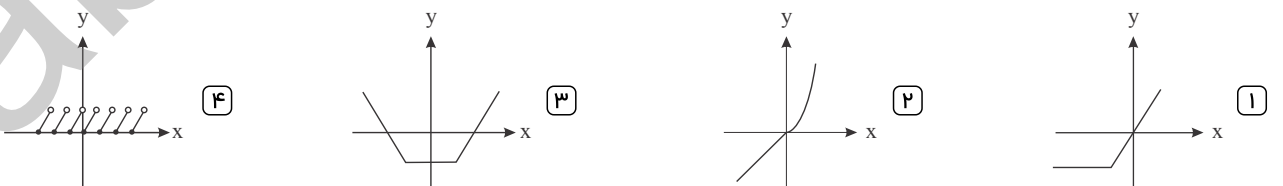
۴۵. نمودار تابع f به صورت مقابل است. $f(3)$ کدام است؟

- ۱) $\frac{13}{3}$ ۲) $\frac{5}{3}$
۳) $-\frac{5}{3}$ ۴) $\frac{7}{3}$

۴۶. اگر $p \equiv \sim q$ و گزاره‌ای درست باشد، کدام گزینه درست است؟

- ۱) $(p \Leftrightarrow q) \equiv (p \vee q)$ ۲) $(p \vee r) \equiv (p \wedge q)$ ۳) $\sim(\sim r \Rightarrow q) \equiv (\sim q \vee r)$ ۴) $(\sim p \wedge \sim r) \equiv (p \Leftrightarrow q)$

۴۷. برد کدام تابع مجموعه تمام اعداد حقیقی است؟



۴۸. حاصل هم‌ارزی $\sim(p \vee q) \vee \sim q \equiv ?$ همواره کدام است؟

- ۱) p ۲) q ۳) $\sim p$ ۴) $\sim q$

۴۹. هرگاه $f(x) = \begin{cases} 3x + a & , x \geq -1 \\ ax + 4 & , x \leq -1 \end{cases}$ یک تابع باشد، مقدار $f(-2)$ کدام است؟

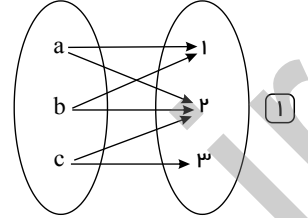
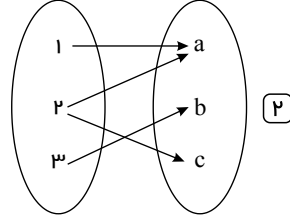
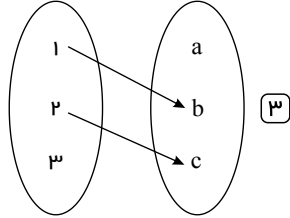
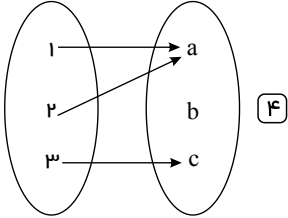
۱۱ (۴)

-۳ (۳)

$-\frac{5}{2}$ (۲)

$\frac{7}{2}$ (۱)

۵۰. کدام یک از گزینه‌های زیر تابع است؟



۵۱. کدام گزاره شرطی زیر دارای ارزش نادرست است؟

(۲) اگر $a < 1$ باشد، آن‌گاه $a^3 < a^2$

(۱) $2 + 2^2 = 3 \times 5 + 1 \Rightarrow (\frac{1}{2})^3 < \frac{2}{3}$

(۴) $2 + 3 \times 5 + 1 = 26 \Rightarrow 2^{2^2} = 2^6$

(۳) اگر ۲ عددی اول باشد، آن‌گاه ۳۱ عددی مرکب است.

۵۲. اگر تابع $f = \{(1, 2a - 3b), (5, b - 2), (4, 3)\}$ یک تابع ثابت باشد، حاصل $\frac{a+1}{b}$ کدام است؟

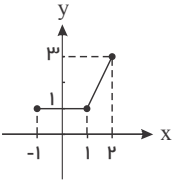
$\frac{5}{9}$ (۴)

$\frac{3}{2}$ (۳)

۲ (۲)

$\frac{1}{2}$ (۱)

۵۳. اگر نمودار f به شکل زیر باشد، ضابطه این تابع کدام است؟



(۲) $f(x) = \begin{cases} 1 & , -1 \leq x < 1 \\ 2x & , 1 \leq x \leq 2 \end{cases}$

(۱) $f(x) = \begin{cases} 0 & , -1 \leq x \leq 1 \\ 2x - 1 & , 1 < x \leq 2 \end{cases}$

(۴) $f(x) = \begin{cases} 1 & , -1 \leq x \leq 1 \\ 2x - 1 & , 1 < x \leq 2 \end{cases}$

(۳) $f(x) = \begin{cases} 2x - 1 & , -1 \leq x < 2 \\ 2 & , 1 < x < 2 \end{cases}$

۵۴. اگر p یک گزاره دلخواه باشد، ارزش کدام گزاره همواره درست است؟

$p \Leftrightarrow \sim p$ (۴)

$p \vee (\sim p)$ (۳)

$p \wedge (\sim p)$ (۲)

$p \Rightarrow \sim p$ (۱)

۵۵. در کدام ردیف جدول، گزاره‌های p و q نقیض هم نیستند؟

گزاره q	گزاره p	ردیف
x عددی فرد است. ($x \in \mathbb{N}$)	x عددی زوج است. ($x \in \mathbb{N}$)	۱
k عددی مرکب است. ($k \in \mathbb{N}$)	k عددی اول است. ($k \in \mathbb{N}$)	۲
$\frac{1}{2} \times \frac{5}{6} \leq \sqrt{2}$	$\frac{1}{2} \times \frac{5}{6} > \sqrt{2}$	۳
$\mathbb{N} \subseteq \mathbb{Z}$	$\mathbb{N} \not\subseteq \mathbb{Z}$	۴

ردیف ۴ (۴)

ردیف ۳ (۳)

ردیف ۲ (۲)

ردیف ۱ (۱)

زبان و ادبیات اختصاصی

۵۶. کدام مجموعه از ترکیب‌ها «اضافه تشبیهی» است؟

(۲) جیب مراقبت - امید اجابت - دیوار امت - قصه عشق

(۱) مزید نعمت - شرط انصاف - مرغ سحر - کلاه شکوفه

(۴) دریای معرفت - شب جهل - شکوفه اشک - آتش عشق

(۳) پرده ناموس - اطفال شاخه‌ها - سرور کاینات - درگاه خدا

۵۷. کدام گزینه تشبیه نیست؟

مظالم کردار (۴)

حصار بردباری (۳)

آتش شهوت (۲)

پرده عفاف (۱)

۵۸. کدام گزینه، با توجه به اتفاقات تاریخی و ادبی قرن نهم هجری، صحیح نیست؟

- ۱) معروف‌ترین شاعر این قرن کتاب بهارستان را به تقلید از بوستان سعدی نوشت.
- ۲) در عهد تیموریان علاوه بر گسترش هنرهای چون مینیاتور، معماری و تذهیب، تاریخ‌نویسی نیز ادامه یافت و ادبیات رونقی تازه گرفت.
- ۳) در زمان بایسنقر میرزا، قرآن کریم و شاهنامه فردوسی به خطی خوش نگاشته شد.
- ۴) تیموریان تقریباً از نیمه دوم قرن هشتم تا اوایل قرن دهم در ایران حکومت کردند.

۵۹. در عبارت: «از راه‌ها و بیراهه‌ها، جویبارهای کوچک و بزرگ صفوف مجاهدان، حرکت می‌کنند...»، کدام آرایه ادبی، به کار رفته است؟

- ۱) ایهام
- ۲) تشبیه
- ۳) کنایه
- ۴) مجاز

۶۰. وزن مقابل کدام مصراع، درست است؟

- ۱) چند نومید ز کوی تو دل زار آید: فاعلاتن فعلاتن فعلاتن فعلاتن
- ۲) گوهر تاجم که در دست گدا افتاده‌ام: فاعلاتن فاعلاتن فاعلاتن فاعلاتن
- ۳) جهان و کار جهان جمله هیچ بر هیچ است: مفاعیلن فعلاتن مفاعیلن فعلاتن
- ۴) من و باد صبا مسکین، دو سرگردان بی‌حاصل: مفاعیلن مفاعیلن مفاعیلن فاعولن

۶۱. در عبارت «روا مدار که به خواب غفلت فرو افتم و کیفر غفلت خویش ببینم»، کدام گزینه تشبیه است؟

- ۱) خواب غفلت
- ۲) کیفر غفلت
- ۳) غفلت خویش
- ۴) کیفر خویش

۶۲. در همه گزینه‌ها به جز گزینه هر دو آرایه «تشبیه و تشخیص» به کار رفته است.

- ۱) نیست بر لوح دلم جز الف قامت دوست
- ۲) آن سبزه‌ام که سنگدلی‌های روزگار
- ۳) مانند لاله، سوخته‌نانی است روزی‌ام
- ۴) داشتم افتادن چاه زرخدان در نظر

۶۳. کدام گزینه درباره تاریخ ادبیات قرن هفتم نادرست است؟

- ۱) سبک عراقی از اوایل قرن هفتم تا اوایل قرن دهم به مدت ۳۰۰ سال سبک غالب متون ادب فارسی بود.
- ۲) در اواخر دوره مغول، بساط حکومت آخرین خلیفه عباسی برچیده شد و زبان عربی و نگارش به آن از رونق افتاد.
- ۳) زبان و ادبیات فارسی در این دوره دچار سستی و نابسامانی گردید.
- ۴) در این دوره قالب‌های جدیدی در شعر و نثر پدید نیامد.

۶۴. کدام بیت به سبک خراسانی (با ویژگی فکری واقع‌گرایی یا توجه به دنیای بیرون) است؟

- ۱) پنجه با ساعد سیمین نه به عقل افکندم
- ۲) آمد بهار خرم با رنگ و بوی طیب
- ۳) حکایت شب هجران نه آن حکایت حالی است
- ۴) نه عاشق است که هر ساعتش نظر به کسی

۶۵. مفهوم کدام بیت با سایر ابیات متفاوت است؟

- ۱) مرنجان دلم را که این مرغ وحشی
- ۲) از گوشه بامت سر پرواز ندارم
- ۳) چو وحشی مرغ از قید قفس جست
- ۴) دل نیست کبوتر که چو برخاست نشیند

۶۶. سبک شعری کدام بیت متفاوت با سایر ابیات است؟

- ۱) بسوزند چوب درختان بی‌بر
- ۲) بدان کوش تا زود دانا شوی
- ۳) به قد تو گویی سروی است در میان قبا
- ۴) دواى عاشق دلخسته را معشوق می‌داند

۶۷. در مصراع «در دفتر زمانه فتد نامش از قلم» چه آرایه‌ای به کار رفته است؟

- ۱ تشبیه ۲ جناس ۳ حس آمیزی ۴ تشخیص

۶۸. نشانه‌های هجایی پایه‌های آوایی مصرع اول کدام بیت به شکل زیر نیست؟ « -- / - U - U / - - UU / - U - U »

- ۱ به بوی آن که شبی در حرم بیسایند
 ۲ مپرس حال مرا، روزگار یارم نیست
 ۳ به یاد یار و دیار آنچنان بگریم زار
 ۴ کی بر این کلبه طوفان زده سر خواهی زد
- ۱ هزار بادیه سهل است اگر ببیمایند
 ۲ جهنمی شده‌ام، هیچ کس کنارم نیست
 ۳ که از جهان ره و رسم سفر براندازم
 ۴ ای پرستو که پیام آور فروردینی

۶۹. مشبّه تشبیه بیت زیر کدام است؟

«معین است کزین ورطه جان برون نبرم / که نیست بحر غم را به دیده پایابی»

- ۱ ورطه ۲ جان ۳ بحر ۴ غم

۷۰. در کدام مصراع تمام ارکان تشبیه نیامده است؟

- ۱ دمش چونان حدیث آشنایش گرم
 ۲ قهوه‌خانه گرم و روشن بود هم چون شرم
 ۳ با صدای مرتعش، لحنی رجزمانند و دردآلود
 ۴ چاه چونان ژرفی و پهناش، بی‌شرمیش ناباور

تاریخ و جغرافیا

۷۱. شبه‌جزیره عربستان در قرار دارد و پس از انحطاط و زوال تمدن باستانی عده‌ای از ساکنان این سرزمین از این منطقه به دیگر نواحی شبه جزیره مهاجرت کردند.

- ۱ جنوب و جنوب غربی فلات ایران - یمن
 ۲ جنوب و جنوب شرقی فلات ایران - میان دورود
 ۳ جنوب و جنوب شرقی آسیا - مصر
 ۴ شمال و شمال شرقی آسیا - میان دورود

۷۲. کدام گزینه جدول زیر را کامل می‌کند؟ (به ترتیب حروف الفبا)

(ب)	موقعیت نسبی مشرکان در این نبرد
(پ)	تضعیف قدرت و موقعیت قریش در منطقه حجاز
(الف)	سرآغاز تأسیس امت و حکومت اسلامی

- ۱ الف) پیمان نامه برادری، (ب) غزوه بدر، (پ) غزوه اُحد
 ۲ الف) پیمان نامه مدینه، (ب) غزوه اُحد، (پ) غزوه بدر
 ۳ الف) غزوه بدر، (ب) غزوه اُحد، (پ) پیمان نامه عمومی مدینه
 ۴ الف) جنگ خندق، (ب) جنگ احزاب، (پ) غزوه بدر

۷۳. به ترتیب پاسخ صحیح هریک از سوالات زیر در کدام گزینه به درستی ذکر شده است؟

الف) هدف سران قریش و مشرکان مکه از محاصره اجتماعی و اقتصادی بنی‌هاشم چه بود؟

ب) پس از کدام واقعه آزار و جسارت سران قریش نسبت به پیامبر افزایش یافت؟

پ) روش دعوت پیامبر پس از بازگشت به مکه چگونه بود؟

۱ الف) یاران پیامبر و مسلمانان را از گرد او پراکنده کنند. (ب) اهانت مردم طائف به پیامبر (پ) تبلیغ اسلام در میان افراد و قبایلی که برای مراسم حج و یا انجام کار دیگری به مکه سفر می‌کردند.

۲ الف) ابوطالب و طایفه او پیامبر را تنها گذارند. (ب) رحلت ابوطالب (پ) تبلیغ اسلام در میان افراد و قبایلی که برای مراسم حج و یا انجام کار دیگری به مکه سفر می‌کردند.

۳ الف) ابوطالب و طایفه او پیامبر را تنها گذارند. (ب) اهانت مردم طائف به پیامبر (پ) به صورت مخفیانه مردم را به گرویدن به دین اسلام فرا می‌خواند.

۴ الف) یاران پیامبر و مسلمانان را از گرد او پراکنده کنند. (ب) رحلت ابوطالب (پ) به صورت مخفیانه مردم را به گرویدن به دین اسلام فرا می‌خواند.

۷۴. کدام گزینه مبین پاسخ صحیح سؤالات زیر می‌باشد؟

الف) چه کسانی از نخستین ایمان‌آوردگان پیامبر اسلام (ص) نمی‌باشند؟

ب) نزول کدام آیات به منزله آغاز پیامبری و رسالت الهی حضرت محمد (ص) بود؟

- ۱) بردگان تحت ستم مکه ب) نخستین آیات سوره علق
۲) خانواده پیامبر ب) نخستین آیات سوره مدثر
۳) فرزندان پیامبر ب) نخستین آیات سوره علق
۴) طبقة فقیر و مستضعف مکه ب) نخستین آیات سوره مدثر

۷۵. در سال‌های اخیر کدام دانش با بهره‌گیری از ابزارها و روش‌های مدرن پیشرفت زیادی کرده است که نتایج تحقیقات آن علم معیاری مناسب برای سنجش اعتبار اخبار تاریخی محسوب می‌گردد و کدام کتاب اثر عبدالحسین زرین‌کوب می‌باشد و بقایای شیرقلعه در کدام استان قرار دارد؟

- ۱) باستان‌شناسی - تاریخ در ترازو - سمنان
۲) جغرافیای تاریخی - تاریخ‌نگاری در اسلام - یزد
۳) باستان‌شناسی - تاریخ‌نگاری در اسلام - یزد
۴) جغرافیای تاریخی - تاریخ در ترازو - سمنان

۷۶. جاهلیت در قرآن مترادف با چیست و در منطقه نجران پیروان کدام دین ساکن بودند؟

- ۱) نادانی و فقدان علم و معرفت - یهودیان
۲) داشتن فرهنگ و اخلاق خشن و گستاخ - مسیحیان
۳) نادانی و فقدان علم و معرفت - مسیحیان
۴) داشتن فرهنگ و اخلاق خشن و گستاخ - یهودیان

۷۷. مهم‌ترین شواهدی که به مورخان این امکان را می‌دهد تا از چگونگی اوضاع فرهنگی، اجتماعی و اقتصادی دوران گذشته آگاهی یابند، کدام است؟

- ۱) ساختمان‌ها، بناها، کاروان‌سراها و سیاست‌نامه‌ها
۲) آثار برجامانده از انسان‌ها و جوامع گذشته
۳) سفرنامه‌ها، زندگی‌نامه‌ها، کتب تاریخی
۴) خاطرات شفاهی، ادبیات عامیانه، ترانه‌ها، لالایی‌ها و اندرزنامه‌ها

۷۸. به ترتیب کدام گزینه صحیح و یا غلط بودن موارد زیر را به درستی نشان می‌دهد؟

الف) سیاست‌نامه‌ها شامل اطلاعاتی درباره تشکیلات و نهادهای اداری، نظامی و اخلاقی هستند.

ب) قابوس‌نامه نوشته عنصرالمعالی در قرن ششم نمونه سرشناس اندرزنامه است.

ج) طبقات، انسان و فرهنگ‌نامه‌های زندگی‌نامه‌ای دارای اطلاعات مفید تاریخی هستند.

- ۱) ص - ص - ص
۲) ص - غ - غ
۳) غ - غ - ص
۴) ص - ص - غ

۷۹. در آستانه ظهور اسلام، معدودی از مسیحیان در کدام شهر ساکن بودند؟

- ۱) یثرب
۲) نجران
۳) طائف
۴) شام

۸۰. «دوران فرمانروایی برمکیان» مربوط به زمان کدام خلیفه عباسی می‌باشد و در عصر خلافت بنی‌عباس در چه زمینه‌ای پیشرفت فوق‌العاده‌ای حاصل شد؟

- ۱) هارون‌الرشید - ترجمه و مناظره‌های علمی
۲) منصور - هنر اسلامی و معماری
۳) هارون‌الرشید - هنر اسلامی و معماری
۴) منصور - ترجمه و مناظره‌های علمی

۸۱. کدام گزینه تغییر وضعیت پوشش گیاهی از «جنگل‌های بارانی استوایی» به سمت «بیابان صحرا» را به درستی بیان می‌کند؟

- ۱) با افزایش دمای هوا، کم‌کم به مراتع دامداری تبدیل می‌شوند.
۲) تابستان بارانی و زمستان خشک، ساوان متراکم را پدید می‌آورد.
۳) به تدریج با افزایش خشکی هوا، استپ‌های بیابانی به وجود می‌آیند.
۴) کاهش بارندگی و افزایش اختلاف دما، علفزارهای کوتاه‌قد را به وجود می‌آورد.

۸۲. کدام گزینه با «فرایند فرسایش یخچالی» مغایر است؟

- ۱) سرعت حرکت یخچال با تغییر دمای هوا کاهش و یا افزایش می‌یابد.
۲) در نواحی کوهستانی با کاهش ارتفاع، ضخامت یخرفت کاهش می‌یابد.
۳) شکل عوارض طبیعی در نواحی کوهستانی با فرسایش یخچالی تغییر می‌یابد.
۴) با ذوب تدریجی توده یخ، به دلیل گذشت زمان ضخامت یخچال کاهش می‌یابد.

۸۳. محور زمین بر کدام مدار مایل می‌باشد و در ناحیه کم‌فشار، فشار هوا چگونه است؟

- ۱) مدار گردش انتقالی - به سمت مرکز ناحیه کم می‌شود.
۲) مدار گردش وضعی - به سمت مرکز ناحیه کم می‌شود.
۳) مدار گردش انتقالی - به سمت مرکز ناحیه افزایش می‌یابد.
۴) مدار گردش وضعی - به سمت مرکز ناحیه افزایش می‌یابد.

۸۴. کدام «توان محیطی مناطق گرم و خشک» دلیل مناسبی برای «احداث رصدخانه بزرگ لاسیا در بیابان آتاکاما در کشور شیلی» است؟

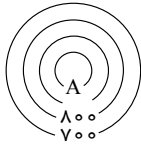
- ۱) آسمان صاف و بدون ابر
۲) وسعت زیاد و جمعیت کم
۳) طول مدت ساعات آفتابی
۴) شدت تابش انرژی خورشیدی

۸۵. کدام گزینه پاسخ سؤال‌های زیر می‌باشد؟

الف) نیمرخ مقابل بیانگر کدام منحنی میزان است؟



ب) در شکل مقابل نقطه A بیانگر چه ارتفاعی می‌باشد؟



۸۶. دو عامل ایجاد بیابان‌ها کدام‌اند و چرا با آنکه در سواحل جنوبی ایران به علت تبخیر آب دریا رطوبت زیادی وجود دارد، بارندگی ناچیز است؟

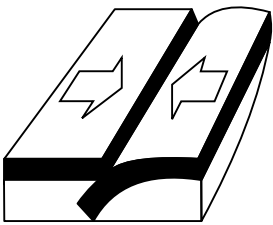
۱) کمبود بارش و تبخیر زیاد - احاطه شدن این نواحی توسط کوه‌ها

۲) استقرار مرکز پرفشار جنب حاره‌ای و دوری از منابع رطوبت - احاطه شدن این نواحی توسط کوه‌ها

۳) استقرار مرکز پرفشار جنب حاره‌ای و دوری از منابع رطوبت - عدم امکان صعود هوا به دلیل قرار داشتن در مرکز پرفشار جنب استوایی

۴) کمبود بارش و تبخیر زیاد - عدم امکان صعود هوا به دلیل قرار داشتن در مرکز پرفشار جنب استوایی

۸۷. در کدام عبارت «وضعیت پوسته زمین» تقریباً مطابق با «تصویر زیر» بیان شده است؟ الف) بالا آمدن مواد مذاب و



شکل‌گیری آیسلند

ب) برخورد پوسته کف اقیانوس آرام با پوسته اوراسیا

ج) گسترش پوسته اقیانوس اطلس و شکل‌گیری آتشفشان

د) بالا آمدن لایه‌های انباشته شده و پیدایش کوه‌های هیمالیا

۴) ب و د

۳) ج و د

۲) الف و ج

۱) الف و ب

۸۸. هر یک از موارد زیر به ترتیب مربوط به کدام یک از انواع بارندگی است؟

الف) بارش‌های بهاری بیشتر از این نوع بارندگی هستند.

ب) در این نوع بارندگی، توده هوا در امتداد دامنه کوه به طرف قله بالا می‌رود و هنگام صعود، دمای آن کاهش می‌یابد و دیگر نمی‌تواند رطوبت را در خود

نگه دارد، بنابراین موجب بارش می‌شود.

ج) این نوع بارندگی بیشتر در جایی که توده‌های هوا با هم برخورد می‌کنند، ایجاد می‌شود.

۲) الف) همرفتی ب) سیکلونی ج) جبه‌ای

۱) الف) جبه‌ای، ب) کوهستانی ج) همرفتی

۴) الف) جبه‌ای ب) همرفتی ج) سیکلونی

۳) الف) همرفتی ب) ناهمواری ج) سیکلونی

۸۹. به ترتیب، «ستون‌های سنگی دریایی»، «باتلاق‌ها»، «جزایر مرجانی» و «غارها» مربوط به کدام شیوه فرسایش در سواحل است؟

۱) تراکمی - کاوشی - تراکمی - کاوشی ۲) تراکمی - کاوشی - تراکمی - تراکمی ۳) کاوشی - تراکمی - تراکمی - تراکمی ۴) کاوشی - تراکمی - تراکمی - تراکمی

۹۰. زیست بوم‌ها جزء هستند.

۴) نواحی طبیعی

۳) زندگی جانوری

۲) پوشش گیاهی

۱) نواحی انسانی

علوم اجتماعی

۹۱. به ترتیب در صورتی که کدامیک از ارزش‌های متعلق به یک فرهنگ مطلوب جهانی تحقق نیابد، این نتایج حاصل می‌شود؟
«نداشتن معیار و میزانی برای سنجش عقاید و ارزش‌ها»، «از بین بردن قدرت مقاومت یک فرهنگ»، و «ناتوانی در دفاع از لایه‌های بنیادین هویتی خود»

- ۱) عقلانیت - معنویت - مسئولیت و تعهد
۲) حقیقت - مسئولیت و تعهد - عقلانیت
۳) معنویت - حریت و آزادی - حقیقت
۴) عدالت و قسط - معنویت - حقیقت

۹۲. به ترتیب شیخ ابراهیم زاکزاکي در زمرهٔ چه افرادی بود و انقلاب طبقاتی اشاره به کدامیک از مکاتب غربی دارد؟

- ۱) از نظریه‌پردازان ملی‌گرایی بود و به اهمیت وحدت جوامع اسلامی تأکید داشت - ناسیونالیسم
۲) از افرادی است که به گسترش مکاتب و روش‌های غربی در کشورهای اسلامی کمک بسیار کرد - مارکسیسم
۳) از متفکران جهان اسلام است که خطرات فراموشی فرهنگ و هویت اسلامی را گوشزد کرد - مارکسیسم
۴) از رهبران انقلاب کارگران علیه نظام سرمایه‌داری بود که تنها راه‌حل مشکلات اسلام را در این انقلاب می‌دانست - ناسیونالیسم

۹۳. ابعاد اخلاقی انسان‌ها به کدام بخش از جهان انسانی مربوط می‌شود و در مقابل جهان انسانی از چه جهانی می‌توان یاد کرد؟

- ۱) اجتماعی - جهان تکوینی
۲) فردی - جهان تکوینی
۳) فرهنگی - جهان هستی
۴) فردی - جهان هستی

۹۴. جهان اجتماعی را جهان فرهنگی نیز می‌خوانند؛ زیرا:

- ۱) زندگی اجتماعی و هویت افراد را می‌سازد.
۲) به ابعاد اخلاقی، ذهنی و روانی انسان‌ها بازمی‌گردد.
۳) هویتی فرهنگی دارد و حاصل زندگی اجتماعی انسان‌هاست.
۴) هویتی فرهنگی دارد و به ابعاد ذهنی، اخلاقی و روانی انسان‌ها می‌پردازد.

۹۵. عمیق‌ترین نقش در توزیع جهانی فرهنگ غرب را در کشورهای غیرغربی بر عهده دارد و شکل‌گیری پیمان‌هایی از قبیل جنبش عدم تعهد، اتحادیهٔ عرب، سازمان کنفرانس اسلامی به دلیل بود.

- ۱) ترویج علوم انسانی غربی - مقاومت در برابر سیاست جهانی‌سازی اقتصادی قدرت‌های برتر اروپایی و آمریکایی
۲) امپراتوری رسانه‌ای - مقاومت در برابر سیاست‌های رسانه‌ای قدرت‌های برتر آمریکایی و اروپایی
۳) امپراتوری رسانه‌ای - تحکیم سیاست جهانی‌سازی اقتصادی قدرت‌های برتر آمریکایی و اروپایی
۴) ترویج علوم انسانی غربی - تحکیم سیاست جهانی‌سازی اقتصادی قدرت‌های برتر اروپایی و آمریکایی

۹۶. قومی که در اثر تهاجم نظامی شکست می‌خورد، در چه صورتی می‌تواند استقلال سیاسی خود را حفظ کند و چرا فرهنگ مغول، فرهنگ مطلوب جهانی نبود؟

- ۱) اگر هویت فرهنگی‌اش را حفظ کند - چون متکی بر قدرت نظامی بود.
۲) اگر فرهنگ اسلامی داشته باشد - چون متکی بر قدرت نظامی بود.
۳) اگر هویت فرهنگی‌اش را حفظ کند - چون قومی و قبیله‌ای بود.
۴) اگر فرهنگ اسلامی داشته باشد - چون قومی و قبیله‌ای بود.

۹۷. کدام نوع از حرکت‌های اعتراض‌آمیز مذهبی در جهت اصلاح دینی مورد هجوم کاتولیک‌ها و دیگر پروتستان‌ها قرار گرفتند و چه سرانجامی پیدا کردند؟

- ۱) حرکت‌هایی که فقط با قدرت پاپ مخالفت داشتند و در تقابل با جریان دنیاگرا قرار گرفتند. - توانستند بخشی از اروپای مسیحی را از تسلط کلیسا خارج کنند.
۲) حرکت‌هایی که فقط با قدرت پاپ مخالفت داشتند و با جریان دنیاگرا تقابل نداشتند. - توانستند بخشی از اروپای مسیحی را از تسلط کلیسا خارج کنند.
۳) حرکت‌های که رویکرد معنوی داشتند و در تقابل با جریان دنیاگرا قرار گرفتند. - امکان گسترش پیدا نکردند.
۴) حرکت‌هایی که رویکرد معنوی داشتند و با جریان دنیاگرا تقابل نداشتند. - امکان گسترش پیدا نکردند.

۹۸. به ترتیب، هر یک از عبارات‌های زیر بیانگر کدام مورد هستند؟

- فرآیند ایجادکنندهٔ نظم نوینی که جریان‌های نیرومند تجارت و تولید بین‌المللی آن را پیش می‌راند.
- مهم‌ترین عامل برای ادغام جوامع غیرغربی در نظام جهانی جدید

- ۱) جهانی‌شدن - تبلیغات مذهبی
۲) جهانی‌شدن - استعمار
۳) امپراتوری رسانه - فعالیت‌های فراماسونری
۴) نظام جهانی - سلطهٔ سیاسی

۹۹. کدام گزینه در ارتباط با فرهنگ صهیونیسم بین الملل درست است؟

- ۱) آرمان‌ها و ارزش‌های خود را متوجه نژاد خاصی می‌داند و با رویکرد دنیوی و این جهانی خود، دیگران را در خدمت این نژاد به کار می‌گیرد.
 ۲) کانون ثروت و قدرت را مورد توجه قرار می‌دهد و کشورهای دیگر را پیرامون و حاشیه آن به خدمت می‌گیرد.
 ۳) سعادت همه انسان‌ها را دنبال می‌کند و آرمان‌ها و ارزش‌های خود را متوجه نژاد خاصی نمی‌داند.
 ۴) با رویکرد دنیوی و این جهانی خود دیگران را در خدمت کانون‌های ثروت و قدرت قرار می‌دهد.

۱۰۰. در چه صورتی فرهنگ‌هایی که عقاید و ارزش‌های آن‌ها ناظر به قوم و منطقه خاصی است می‌توانند جهانی شوند؟

- ۱) عقاید، ارزش‌ها و هنجارهای آن در خدمت گروه خاصی باشد و در محدوده زندگی همان قوم گسترش یابد.
 ۲) سعادت همه انسان‌ها را دنبال کنند. و از مرزهای جغرافیای خود فراتر نروند.
 ۳) از عقاید و آرمان‌های مشترک انسان سخن بگویند و به دنبال گسترش در جهان نباشند.
 ۴) نسبت به سایر اقوام و مناطق نگاه سلطه‌جویانه داشته باشند.

۱۰۱. به ترتیب «برای پیشگیری از تفرقه بین جوامع و تباہ ساختن منابع و امکانات بشر» باید از ارزش جهان شمول و «برای رهایی انسان از قید و بندهایی که مانع رسیدن او به کمال و حقوق انسانی‌اش می‌شود و زمینه ظلم را بر او فراهم می‌کند» از ارزش بهره گرفت.

- ۱) عدالت - معنویت ۲) عدالت - آزادی ۳) حقیقت - معنویت ۴) حقیقت - آزادی

۱۰۲. فرهنگ‌هایی که به سوی جهانی شدن حرکت می‌کنند، بر دو نوع هستند؛ گونه دوم آن است.

- ۱) عقاید آن، ناظر به گروهی خاص است.
 ۲) کانون ثروت و قدرت را مورد توجه قرار می‌دهد.
 ۳) از آرمان‌های مشترک انسانی سخن می‌گوید.
 ۴) جهان را به مناطقی دوگانه تقسیم می‌کند.

۱۰۳. در عبارت «هرچه با اندیشه و عمل انسان پدید می‌آید، مربوط به این جهان است»، منظور از «جهان» کدام یک از موارد زیر است؟

- ۱) جهان طبیعی ۲) جهان تکوینی ۳) جهان انسانی ۴) جهان ذهنی

۱۰۴. ویژگی استبداد استعماری کدام است؟

- ۱) تلاش می‌کند پوشش دینی خود را حفظ کند.
 ۲) از رویارویی مستقیم باحضور توانمند فرهنگ اسلامی، دوری می‌گزیند.
 ۳) ریشه در مناسبات قومی و قبیله‌ای دارد.
 ۴) چاره‌ای جز حذف مظاهر فرهنگ اسلامی، ندارد.

۱۰۵. به ترتیب بین کدام دو بخش جهان انسانی تناسب و هماهنگی وجود دارد و در چه صورتی فرد، در محدوده‌ی فردی و ذهنی خود به سرد می‌برد؟

- ۱) فردی و ذهنی - هنگامی که اندیشه‌ی خود را به صورت گفتار بیان می‌کند.
 ۲) اجتماعی و فرهنگی - وقتی که اندیشه‌ی خود را به صورت نوشتار بیان می‌کند.
 ۳) فردی و فرهنگی - زمانی که فرد براساس اندیشه و تصمیم خود با دیگران رفتار می‌کند.
 ۴) ذهنی و فرهنگی - وقتی درباره‌ی مسئله‌ای خاص می‌اندیشد.

منطق و فلسفه

۱۰۶. فلسفه اولی به دنبال است.

- ۱) بررسی وجود مجرد ۲) بررسی وجود مطلق ۳) بررسی مجرد وجود ۴) بررسی وجود و مبانی علوم

۱۰۷. اساس ترس از مرگ از نظر سقراط کدام است؟

- ۱) توهم دانایی نسبت به مرگ ۲) اشتیاق به توقف در دنیا ۳) آگاهی از زیان مرگ ۴) سرپیچی از امر خدا

۱۰۸. نام «مابعدالطبیعه» برگرفته از بخش فلسفی کتاب است، از آن‌جا که این بخش از کتاب بعد از قرار گرفته بود «مابعدالطبیعه» نامیده شد.

- ۱) ارسطو - کتاب فیزیک ۲) افلاطون - کتاب فیزیک ۳) ارسطو - کتاب فلسفه ۴) افلاطون - کتاب طبیعت

۱۰۹. کدام مورد، به نتیجه نهایی تلاش‌های سقراط برای کشف راز سخن سرورش معبد دلفی اشاره دارد؟

- ۱) دانای حقیقی کسی جز خداوند نیست.
 ۲) کسی که از نادانی خود خیر دارد، دانا است.
 ۳) کسانی که بیش‌تر به دانایی شهره بودند، نادان‌تر بودند.
 ۴) داناترین آدمیان کسانی‌اند که مانند سقراط، هیچ نمی‌دانند.

۱۱۰. در کدام گزینه ترتیب برخی از مراحل تفکر فلسفی به درستی ذکر شده است؟

- ۱) برخورد با مسئله - طرح سؤال‌های اساسی - دریافت فلسفی
۲) تفکر در اندوخته‌ها - برخورد با مسئله - دریافت فلسفی
۳) برخورد با مسئله - تفکر در اندوخته‌ها - طرح سؤال‌های اساسی
۴) طرح سؤال‌های اساسی - تفکر در اندوخته‌ها - دریافت فلسفی

۱۱۱. نخستین مجموعه‌هایی که به زبان فلسفی نگاشته شده، از باقی‌مانده است و دانشمندان آن زمان

- ۱) یونان باستان - جهان را با روش عقلانی تفسیر می‌کردند.
۲) ایران باستان - جهان را با روش عقلانی تفسیر می‌کردند.
۳) یونان باستان - فقط تغییرات موجودات جهان را با روش عقلانی تفسیر می‌کنند.
۴) ایران باستان - فقط تغییرات موجودات جهان را با روش عقلانی تفسیر می‌کنند.

۱۱۲. کدامیک از موارد زیر از فواید تفکر فلسفی به حساب نمی‌آید؟

- ۱) استقلال در اندیشه
۲) دوری از مغالطه‌ها
۳) شناخت فیزیولوژی انسان
۴) رهایی از عادت‌های غیرمنطقی
۱۱۳. با توجه به تمثیل غار افلاطون به ترتیب افراد در بند را می‌بینند و فرد آزادشده از بند اگر به اطرافیان بگوید این سایه‌ها حقیقی نیستند زندانیان حرف او را خواهند یافت.

- ۱) آتش برافروخته در دهانه غار - خنده‌دار
۲) سایه‌های اشیاء - خنده‌دار
۳) سایه‌های اشیاء - شگفت‌انگیز
۴) آتش برافروخته در دهانه غار - شگفت‌انگیز

۱۱۴. سقراط در زمان خودش به دانایی مشهور بود. علت این موضوع به نظر او چه بود؟

- ۱) این‌که او نادانی سوفسطائیان را آشکار می‌کرد.
۲) پیام سروش دلفی مبنی بر این‌که او داناترین مرد شهر است.
۳) گفت‌وگوهای او با مردم، برای این‌که فرمان خداوند را به‌جای آورده باشد.
۴) تصور مردم مبنی بر این‌که او پاسخ سؤالاتی را که از سوفسطائیان می‌کند، می‌داند.

۱۱۵. کدام گزینه در مورد معرفت نادرست است؟

- ۱) امکان معرفت یک امر بدیهی است.
۲) به‌طور طبیعی کسی در امکان اصل معرفت شک نمی‌کند.
۳) شک در توانایی خود برای شناخت، غیر از شک در امکان اصل شناخت است.
۴) با توجه به محدود بودن شناخت‌ها، شگاکیت مطلق امری امکان‌پذیر است.

۱۱۶. اندیشه‌های فلسفی ریشه در اندیشه‌های فلسفی تمدن‌های مصر و بین‌النهرین و غیره دارد و آغاز فلسفه مربوط به

- ۱) یونان - قرن چهارم و پنجم ق.م است.
۲) ایران باستان - قرن چهارم و پنجم ق.م است.
۳) یونان - زمان خاصی نیست.
۴) ایران باستان - زمان خاصی نیست.

۱۱۷. کدام گزینه نمی‌تواند پرسشی فلسفی باشد؟

- ۱) سعادت واقعی چیست؟
۲) دلیل پیدایش انقلاب صنعتی در اروپا چه بود؟
۳) چرا درد و رنج هست؟
۴) جهان چه سرانجامی دارد؟

۱۱۸. تلاش‌های بشر برای پاسخ قانونمند به سؤال‌هایی نظیر «سعادت واقعی چیست؟» و «آیا انسان مختار است یا مجبور» و ... موجب ظهور دانشی به نام گشته است و کسانی هستند که پاسخ دقیقی به این سؤالات داده‌اند.

- ۱) فلسفه - فیلسوفان
۲) منطق - منطق‌دانان
۳) علوم تجربی - دانشمندان
۴) علوم انسانی - جامعه‌شناسان

۱۱۹. از نظر سیسرون چه کسی باعث شد فلسفه به زندگی، اخلاقیات و خیر و شر بپردازد؟

- ۱) سقراط
۲) ارسطو
۳) افلاطون
۴) پارمنیدس

۱۲۰. سقراط خود را به یک تشبیه می‌کرد که

- ۱) معلم - حقیقت را به مردم تدریس می‌کند.
۲) وکیل - به مردم آموزش می‌دهد تا از اندیشه خود دفاع کند.
۳) پزشک - با بیان حقیقت، بیماری‌های فکری مردم را درمان می‌کند.
۴) ماما - در گفتگو با دیگران کمک می‌کند که خودشان حقیقت را بیان کنند.

روانشناسی

۱۲۱. روان‌شناسان رشد معتقدند ویژگی‌های افراد و تغییراتی که در طول دوره زندگی، از تا در افراد رخ می‌دهد، می‌تواند معلول دو دسته عوامل و باشد.

- ۱) هنگام تولد - مرگ - زیستی - پختگی
۲) دوره جنینی - دوره سالمندی - محیطی - وراثتی
۳) بستن نطفه - هنگام مرگ - یادگیری - رشد
۴) دوره جنینی - هنگام مرگ - رشد - زیستی

۱۲۲. کدام مورد نشانگر فراموشی است؟

- ۱) اطلاعات غیرواقعی ۲) شاخ و برگ دادن به وقایع ۳) ناتوانی در بازیابی اطلاعات گذشته ۴) یادآوری غیرواقعی رویدادها

۱۲۳. اعتماد افراطی به یافته‌ها، در کدام یک از منابع کسب شناخت دیده می‌شود؟

- ۱) روش علمی ۲) صاحب نظران ۳) شیوه خردگرایانه ۴) روش شهودی

۱۲۴. شناسایی «مهم‌ترین علل شکست تحصیلی» به کدام مفهوم اشاره دارد؟

- ۱) تبیین ۲) توصیف ۳) کنترل ۴) پیش‌بینی

۱۲۵. به ترتیب صحیح یا غلط بودن هریک از عبارتهای زیر در کدام گزینه، به درستی بیان شده است؟

الف) حرکت از مبدأ به سوی مقصد، مربوط به ویژگی منظم و قاعده‌مند بودن روش علمی است.

ب) موقعیت نامعین، به واسطه روش علمی روشن می‌شود.

ج) همه افراد با مطالعه تعریف عملیاتی یک متغیر، باید به برداشت یکسان و یا تقریباً یکسانی از آن متغیر برسند.

د) مواجهه فرد عادی با مسئله به صورت منظم و قاعده‌مند است.

- ۱) غ - ص - ص - غ ۲) ص - ص - غ - غ ۳) غ - غ - ص - ص ۴) ص - غ - غ - ص

۱۲۶. تعبیر «بازیابی نهان» در کدام نوع حافظه مطرح است؟

- ۱) معنایی ۲) رویه‌ای ۳) حوادث خاص ۴) آماده‌سازی ادراکی

۱۲۷. در رابطه با رشد شناختی در دوره نوجوانی کدام گزینه نادرست است؟

۱) نوجوانان در این دوره شروع به فرضیه‌سازی می‌کنند و از تفکر احتمال‌گرا بهره می‌برند.

۲) نوجوانان، قادر به ظرفیت‌سازی حافظه خود هستند و غالباً پردازش آنها مفهومی است.

۳) یکی از پیامدهای تغییرات شناختی در این دوره آرمان‌گرایی و عیب‌جویی است.

۴) مبنای استدلال دوره نوجوانی، برخلاف دوره کودکی واقعیت‌های ملموس و بیرونی است.

۱۲۸. کدام عبارت بیانگر مفهوم «تفکر» است؟

- ۱) فرایند تعبیر و تفسیر اطلاعات ۲) بازنمایی اطلاعات موجود در حافظه ۳) نگهداری اطلاعات در حافظه ۴) فرایند انتخاب محرک‌ها

۱۲۹. عبارت «افراد باهوش در زندگی موفق‌ترند.» بیانگر چه سطحی از بررسی رفتار انسان است؟

- ۱) پیش‌بینی ۲) ارزشیابی ۳) توصیف ۴) تبیین

۱۳۰. تفاوت رسش و یادگیری در چیست؟

۱) رسش زمانی بروز و ظهور می‌یابد که یادگیری صورت پذیرفته باشد.

۲) رسش یک عامل زیستی و یادگیری یک عامل محیطی و مبتنی بر تجربه است.

۳) رسش مربوط به دوره طفولیت و یادگیری مربوط به کودکی اول و دوم می‌باشد.

۴) رسش بر همه ابعاد انسان و یادگیری فقط بر ابعاد رفتاری و شناختی انسان تأثیرگذار است.

۱۳۱. در ارتباط با دوقلوهای همسان و ناهمسان کدام گزینه نادرست است؟

۱) دوقلوهای همسان حتماً باید هم جنس باشند اما دوقلوهای ناهمسان می‌توانند هم جنس یا غیرهم جنس باشند.

۲) علت ویژگی‌های وراثتی یکسان در دوقلوهای همسان این است که هر دو از یک تخمک به وجود آمده‌اند.

۳) اگر دوقلوهایی از دو تخمک جدا به وجود آمده باشند و هر دو از نظر جنسیت یکسان باشند، احتمال دارد که همسان باشند.

۴) دوقلوهای همسان از لحاظ ظاهر و رفتار بیشتر اوقات قابل تشخیص نیستند.

۱۳۲. نظریه‌های علمی را برچه اساسی می‌سنجیم؟

- ۱) میزان تأثیرپذیری در محیط ۲) سودمندی و کاربردپذیری ۳) قواعد حاکم در علوم تجربی ۴) شرایط به‌وجود آمده در مراحل آزمایش

۱۳۳. موارد کدام گزینه جدول زیر را به درستی تکمیل می کند؟

ویژگی	دوره زمانی
غلت زدن	الف
ب	۸ ماهگی
ج	۴ یا ۵ سالگی

- ۱) ۲ تا ۵ ماهگی - ترس از غریبه و ایستادن با کمک - پردازش ادراکی و بازی های موازی
- ۲) ۳ تا ۶ ماهگی - لبخند اجتماعی و نشستن مستقل - هیجانانگیز مرکب و بازی با هم جنسان
- ۳) ۲ تا ۵ ماهگی - لبخند اجتماعی و نشستن مستقل - پردازش ادراکی و بازی های موازی
- ۴) ۳ تا ۶ ماهگی - ترس از غریبه و ایستادن با کمک - هیجانانگیز مرکب و بازی با هم جنسان

۱۳۴. به ترتیب با توجه به رشد جسمانی، الف) کودک در چند ماهگی می تواند بدون کمک راه برود؟ ب) به ترتیب با بررسی خصوصیات افراد فامیل نزدیک و دور می توان احتمال وقوع برخی ویژگی های رفتاری و شناختی را در نوزاد پیش بینی کرد. این مسئله اشاره به نقش تعیین کننده چه موردی دارد و این ویژگی ها از چه زمانی در فرد نهفته شده است؟

- ۱) الف) ۱۲ ماهگی ب) ریش - قبل از تولد
- ۲) الف) ۱۵ ماهگی ب) وراثت - قبل از تولد
- ۳) الف) ۱۲ الی ۱۴ ماهگی ب) آمادگی خاص نهفته - هنگام تولد
- ۴) الف) ۱۱ الی ۱۴ ماهگی ب) پختگی - شکل گیری تخمک

۱۳۵. سعید با اینکه تمایل داشت با قرض دادن کتاب به همکلاسی اش خدمتی بکند، به دلیل نگرانی از آسیب رسیدن احتمالی به کتاب، صبح روز بعد فراموش می کند کتاب را با خود به مدرسه بیاورد، در اینجا عامل فراموشی سعید کدام است؟

- ۱) رمزگردانی نادرست
- ۲) تداخل اطلاعات
- ۳) گذشت زمان
- ۴) عاطفی