

آزمون شماره ۴

پنج شنبه ۹۹/۱۲/۱۴



آزمون های آزمایشی

گام

تحت نظر کلینیک مشاوره آبادگران

سال تحصیلی ۱۴۰۰ - ۱۳۹۹

سؤالات آزمون

پایه ی یازدهم انسانی

شماره داوطلبی :	نام و نام خانوادگی :
مدت پاسخگویی : ۱۸۰ دقیقه	تعداد سؤالات دفترچه : ۱۲۵

عناوین مواد امتحانی آزمون گروه آزمایشی علوم انسانی، تعداد سؤالات و مدت پاسخگویی

ردیف	مواد امتحانی	تعداد سؤال	از	تا	مدت پاسخگویی
۱	زبان و ادبیات فارسی	۱۰	۱	۱۰	۱۵ دقیقه
۲	عربی زبان قرآن	۱۰	۱۱	۲۰	۱۵ دقیقه
۳	دین و زندگی	۱۰	۲۱	۳۰	۱۵ دقیقه
۴	زبان انگلیسی	۱۰	۳۱	۴۰	۱۵ دقیقه
۵	ریاضی و آمار	۱۵	۴۱	۵۵	۲۵ دقیقه
۶	زبان و ادبیات اختصاصی	۱۵	۵۶	۷۰	۲۵ دقیقه
۷	تاریخ و جغرافیا	۲۰	۷۱	۹۰	۲۵ دقیقه
۸	علوم اجتماعی	۱۵	۹۱	۱۰۵	۱۵ دقیقه
۹	فلسفه	۱۵	۱۰۶	۱۲۰	۱۵ دقیقه
۱۰	روانشناسی	۱۵	۱۲۱	۱۳۵	۱۵ دقیقه



## دفترچه عمومی

### زبان و ادبیات فارسی

۱. در کدام بیت بیش‌ترین آرایهٔ تضاد وجود دارد؟

- ۱) شور فرهادم به پرسش سر به زیر افکنده بود  
۲) قناعت می‌کنم با درد چون درمان نمی‌یابم  
۳) شیرین ننماید به دهانش شکر وصل  
۴) گردون مرا ز محنت هستی رها نخواست
- ای لب شیرین جواب تلخ سربالا چرا  
تحمل می‌کنم با زخم چون مرهم نمی‌بینم  
آن را که فلک زهر جدایی بچشاند  
مرگم رسیده بود و لیکن خدا نخواست

۲. معنی بیت «هم آنگه یکایک ز درگاه شاه / بر آمد خروشیدن دادخواه» چیست؟

- ۱) در آن زمان، پشت سر هم برای عدالت‌خواهی از بارگاه شاه به در آمدند.  
۲) در آن لحظه، ناگهان فریاد اعتراض ستم‌پدیده‌ای، از کاخ شاه بلند شد.  
۳) سپس اندک اندک، شاکیان به بارگاه حاکم در آمدند.  
۴) بعد از آن، به آرامی نوای عدل و دادگری از همه‌جا به گوش درباریان رسید.

۳. زمان افعال مشخص شده در ابیات زیر در کدام گزینه به ترتیب آمده است؟

- الف) کی رفته‌ای ز دل که تمنا کنم تو را  
ب) ای وای بر اسیری کز یاد رفته باشد  
ج) پیشانی عفو تو را پرچین نسازد جرم ما  
د) گر ز مسجد به خرابات شدم خرده مگیر
- کی بوده‌ای نهفته که پیدا کنم تو را  
در دام مانده باشد صیاد رفته باشد  
آینه کی بر هم خورد از زشتی تمثال‌ها؟  
مجلس وعظ دراز است و زمان خواهد شد
- ۱) ماضی التزامی - ماضی بعید - ماضی ساده - آینده  
۲) ماضی نقلی - ماضی التزامی - مضارع اخباری - آینده  
۳) ماضی نقلی - ماضی بعید - ماضی التزامی - ماضی ساده  
۴) ماضی نقلی - ماضی التزامی - ماضی ساده - آینده

۴. همهٔ ابیات به استثنای بیت ..... پاسخ مثبت مردم به دعوت کاوه تحت عنوان بیت:

«ببویید کاین مهتر آهرمن است / جهان آفرین را به دل دشمن است» می‌باشد.

- ۱) چو کاوه برون آمد از پیش شاه  
۲) سوی لشکر آفریدون شدند  
۳) هم آن گه یکایک ز درگاه شاه  
۴) همی رفت پیش اندرون مرد گُرد
- بر او انجمن گشت بازارگاه  
ز نیرنگ ضحاک بیرون شدند  
بر آمد خروشیدن دادخواه  
سپاهی بر او انجمن شد نه خرد

۵. در کدام گزینه با افزودن پسوند «ا» به بن مضارع آن‌ها، «صفت» ساخته می‌شود؟

- ۱) شنیدن، خواندن، رفتن  
۲) کوشیدن، دانستن، خواستن  
۳) بریدن، نشستن، آمدن  
۴) رسیدن، خوابیدن، آسودن

۶. آرایه‌های مقابل کدام بیت، هر دو درست است؟

- ۱) ای پسته تو خنده زده بر حدیث قند / مشتاقم از برای خدا یک شکر بخند (تشبیه، استعاره)  
۲) بوی بهبود ز اوضاع جهان می‌شنوم / شادی آورد گل و باد صبا شاد آمد (حسن آمیزی، جناس همسان)  
۳) از کیمیای مهر تو زر گشت روی من / آری به یمن لطف شما خاک زر شود (ایهام تناسب، پارادوکس)  
۴) صد جوی آب بسته‌ام از دیده بر کنار / بر بوی تخم مهر که در دل بکارمت (حسن تعلیل، اغراق)

۷. «سپردن» یعنی:

- ۱) قدم زدن  
۲) مقاومت کردن  
۳) پایمال کردن  
۴) ایستادن

۸. در میان واژه‌های زیر چند «صفت بیانی نسبی» وجود دارد؟

«آغازگر - مقاومت - سخت‌تر - آهین - عمومی - علی‌وار - تحتانی - بررسی - اندک - عروسک - نمایش - آشامیدنی - خواندن»

- ۱) پنج  
۲) شش  
۳) چهار  
۴) سه

۹. معنی واژه‌ی «اگر» در کدام گزینه با بقیه متفاوت است؟

- ۱) اگر لطفش قرین حال گردد  
۲) چو قسمت ازلی بی حضور ما کردند  
۳) اگر ز مردم هشیاری ای نصیحت گوی  
۴) چه باید مرا جنگ زابلستان
- همه ادب‌ها اقبال گردد  
گر اندکی نه به وفق رضاست خرده مگیر  
سخن به خاک میفگن چرا که من مستم  
وگر جنگ ایران و کابلستان
۱۰. همهٔ واژه‌ها دچار تحوّل معنایی شده‌اند به جز .....  
۱) شوخ  
۲) جناب  
۳) دستور  
۴) رکاب

زبان عربی

۱۱. عَيْن «لا» ی نفی:

- ۱) یا عاقل! لا تفکر فی شؤون الآخرین!  
۲) فلا تجعل باطن حیاتک معادلاً لظاهر حیاتهم!  
۳) فلا أحد إلا و عنده مشاكل فی باطن حیاته!  
۴) لا یعلمها أحد إلا الله تعالی!

۱۲. عَيْن صفة یختلف نوعه عن الباقي: (با تغییر)

- ۱) ظهرت أشعة الشمس الذهبية من وراء الجبال المرتفعة!  
۲) أنا راضٍ برضى الله عند مواجهة حوادث الدهر المرّة!  
۳) عليك أن تتفقى من ثرواتك العظيمة؛ یا أختی!  
۴) لحظة زيارة جدّتی لحظة أنتظرها منذ مدة طويلة!

۱۳. عَيْن المناسب للفراغ: الطلاب ..... یعلمون أن ..... الصعبة تحتاجُ إلى همة عظيمة.

- ۱) المجتهدون / العمل  
۲) المجتهدون / الأعمال  
۳) الجادة / عمل  
۴) المجدین / عملة

۱۴. عَيْن الصحيح (فی أسلوب الجملة):

- ۱) أنت تخافين من الفتن فعليك بالقرآن!  
۲) أنتما يخافان من الفتن فعليهما بالقرآن!  
۳) الذين تخافون من الفتن فعليهم بالقرآن!  
۴) الذى يخاف من الفتن فعلى بالقرآن!

۱۵. عَيْن ما ليس فيه صفة:

- ۱) العلماء هم الذين لا يستسلمون أمام حوادث الدهر أبداً!  
۲) طبيعة بلادنا الجميلة من النماذج النادرة في العالم!  
۳) بعض الأحيان نرى بعيوننا صورة لم نلتفت إليها من قبل!  
۴) هذه مسألة لم يستطع الآخرون أن يكتشفوها حتى الآن!

۱۶. عَيْن العبارة التي لها معنى المضارع:

- ۱) تزین الطالب بالأخلاق الحسنة.  
۲) كانت شيميل تُلقي مُحاضراتٍ باللغة الفارسية.  
۳) إن قرأت الدروس بدقة انتفعت بها!  
۴) لم تنتج من لم تنظر في عواقب عملها.

۱۷. عَيْن الخطأ عن اسم التفضيل:

- ۱) الحدیقة الصغرى مع الأشجار المثمرة أحسن من الحدیقة الكبرى من دون الأثمار!  
۲) الإخوان الذين يساعدوننا فی أمورنا الصعبة خیر إخوان فی حياتنا!  
۳) إن الأعمال التي نعلمها لكسب الحلال فضلی من بقیة أعمالنا!  
۴) ساعات تفكرنا فی اليوم الواحد أقل من نومنا عادة!

۱۸. عَيْن الخطأ فی المحلّ الإعرابی:

- ۱) عالمٌ يُنتفعُ بعلمه، خیرٌ من ألفِ عابدٍ: خیر  
۲) «... مُلُّ نورهِ كمشكاةٍ فیها مصباحٌ المصباحُ فی زُجاجةٍ...»: مبتدای مؤخر  
۳) یعجبُنی جدًّا حارسٌ مرَمی فریقِ السعادة: فاعل  
۴) أثمارُ فصلِ الصيف اللذيذة تُثمُّ فی أكثر مناطق إيران: صفت

۱۹. عَيْن المعرفُ بـ «أل» مختلفاً فی المحلّ الاعرابی:

- ۱) ظواهر الطبيعة تُثبتُ حقیقةً واحدةً و هي قُدرةُ الله!  
۲) شجرةُ النَّظِّ شجرةٌ یستخدِمُها المزارعون کسباح!  
۳) شجرةُ الخیر شجرةٌ استوائیةٌ تنمو فی جُزرِ المُحیط!  
۴) قُبُرُ كوروش یجذبُ سائحاً من دُولِ العالم!

۲۰. «إذا أساء إليك أحدٌ مقابل مروءتک إلیه، فلا تخیر الناس بما فعل بك حتّی لا تزول المروءة فی الدنیا!»:

- ۱) هنگامی که کسی در مقابل جوانمردیت به او، به تو بدی کرد، مردم را از آن چه با تو کرده باخبر مکن تا جوانمردی در دنیا از بین نرود!  
۲) آن گاه که کسی در برابر جوانمردی تو بدی کرد، به مردم دربارهٔ آن چه با تو کرده است، چیزی مگو تا جوانمردی در دنیا باقی بماند!  
۳) چنانچه بدی کردن شخصی به تو در برابر مروّت تو بود، آن را برای مردم دیگر بازگو مکن، تا جوانمردی در دنیا باقی بماند!  
۴) اگر شخصی مقابل مروّت تو، بدخواه تو بود، آنچه را با تو کرده به دیگر مردم بازگو مکن، تا جوانمردی در دنیا از بین نرود!

## دین و زندگی

۲۱. اشکال مهم پاسخ‌های احتمالی به نیازهای انسان چیست؟

- ۱) قدرت انتخاب انسان در آن نادیده گرفته شده است.  
 ۲) نیازمند تجربه و آزمون است تا کارایی آن مشخص شود.  
 ۳) نیازمند تعقل و ادراک است تا درست بودن آن مشخص شود.  
 ۴) بررسی همه جانبه نیازهای انسان در آن نادیده گرفته شده است.

۲۲. کدام مسائل زمینه را برای ورود جعل و تحریف به احادیث پیامبر اکرم (ص) آماده کرد؟

- ۱) میدان دادن به گروهی از علمای اهل کتاب و نیاز حاکمان جور به توجیه موقعیت خود و اقدامات مخالف اسلام آن‌ها  
 ۲) میدان دادن به گروهی از علمای اهل کتاب و تفسیر و تبیین آیات قرآن توسط برخی از عالمان وابسته به قدرت  
 ۳) منع نوشتن احادیث پس از رحلت پیامبر و نیاز حاکمان جور به توجیه موقعیت خود و اقدامات مخالف اسلام آن‌ها  
 ۴) منع نوشتن احادیث پس از رحلت پیامبر و تفسیر و تبیین آیات قرآن توسط برخی از عالمان وابسته به قدرت

۲۳. از حدیث شریف «بُنِيَ الْإِسْلَامُ عَلَى خَمْسٍ عَلَى الصَّلَاةِ وَالزَّكَاةِ وَالصُّوْمِ وَالْحَجِّ وَالْوَلَايَةِ...» کدام مفهوم دریافت می‌گردد؟

- ۱) اجرای قوانین و احکام دین در سایه ولایت الهی دارای اهمیت است.  
 ۲) اسلام یک دین کامل و دربردارنده همه ابعاد فردی و اجتماعی انسان است.  
 ۳) برای رسیدن به جامعه عادلانه، رعایت احکامی مانند نماز، زکات، حج و ولایت ضروری است.  
 ۴) به اجرای احکام دین از جمله نماز، زکات، روزه، حج و ولایت اهمیت زیادی داده شده است.

۲۴. از دقت در آیهی شریفه «يا ايها الذين آمنوا استجيبوا لله وللرسول اذا دعاكم لما يحييكم» مفهوم می‌گردد که .....

- ۱) دین، زندگی بخش و مایه‌ی حیات انسان است.  
 ۲) دین، مظاهر حیات را ارج می‌نهد و به آن تشویق می‌کند.  
 ۳) مخاطب دعوت خدا و رسول، فطرت الهی انسان است.  
 ۴) مخاطب دعوت خدا و رسول، زندگانش و نه مردگان.

۲۵. دلیل فراموش شدن تدریجی تعلیمات انبیا چیست و نشانه‌ی تحریف تعلیمات آنان کدام است؟

- ۱) ابتدایی بودن سطح فرهنگ و زندگی اجتماعی و عدم توسعه کتابت - تفاوت در فروع  
 ۲) ابتدایی بودن سطح فرهنگ و زندگی اجتماعی و عدم توسعه کتابت - تغییر در اصول  
 ۳) رشد تدریجی فکر و اندیشه و امور مربوط به آن مانند دانش و فرهنگ - تفاوت در فروع  
 ۴) رشد تدریجی فکر و اندیشه و امور مربوط به آن مانند دانش و فرهنگ - تغییر در اصول

۲۶. آیات شریفه‌ی ..... و ..... به ترتیب قبل از احادیث ..... و ..... نازل شده است.

- ۱) ولایت - تطهیر - غدیر - جابر  
 ۲) اولی الامر - تبلیغ - جابر - غدیر  
 ۳) ولایت - تطهیر - جابر - غدیر  
 ۴) اولی الامر - تبلیغ - غدیر - جابر

۲۷. بی‌تأثیری «معاونت و معاضدت» از یکدیگر در خدشه رساندن به وحی الهی از دقت در کدام عبارت مفهوم می‌گردد؟

- ۱) «لا یاتون بمثلہ»  
 ۲) «فاتو بسورة مثلہ»  
 ۳) «لوکان بعضهم لبعض ظهیراً»  
 ۴) «علی ان یأتوا بمثل هذا القرآن»

۲۸. با توجه به آیه شریفه «و ما محمد الا رسول قد خلت من قبله الرسل افان مات او قتل انقلبتم علی اعقابکم و من ینقلب علی عقبیه فلن یضر الله شیئاً و سيجزی الله

الشاکرین» آن چه از مؤمنان انتظار می‌رود ..... به منظور اثبات ..... می‌باشد.

- ۱) قبول پیوستگی رسالت انبیا - سپاس‌گزاری  
 ۲) ثبات قدم در برابر سختی‌های راه - اعتقاد به سنت‌های الهی  
 ۳) قبول پیوستگی رسالت انبیا - اعتقاد به سنت‌های الهی  
 ۴) ثبات قدم در برابر سختی‌های راه - سپاس‌گزاری

۲۹. دستور امیرالمؤمنین (ع) برای یافتن راه حل نهایی، جهت نجات مردم از گمراهی و تشخیص راه حق، کدام است؟

- ۱) راه رستگاری، وفاداری و پیروی از قرآن را از اهلش طلب کنید.  
 ۲) پیمان‌شکنان قرآن را شناسایی کنید تا بتوانید پیروان قرآن را تشخیص دهید.  
 ۳) از آنان که هرگز با امامان مخالفت نمی‌کنند و در اسلام اتحاد دارند، پیروی کنید.  
 ۴) ابتدا پشت‌کنندگان به صراط مستقیم را شناسایی کنید، تا بتوانید راه رستگاری را تشخیص دهید.

۳۰. «نیاز به وجود مرجع علمی و سیاسی معتبر و قابل اطمینان» و «ورود جاهلیت در لباس جدید به زندگی اجتماعی مسلمانان» و «رواج یافتن بافته‌های ذهنی کعب‌الأخبارها» به ترتیب بازتاب کدام رخداد در جامعه‌ی اسلامی پس از رحلت رسول خدا صلی الله علیه و آله می‌باشد؟

- ① پیدایش مسائل جدید با گسترش دنیای اسلام - تحریف در معارف اسلامی - تبدیل حکومت به سلطنت  
 ② تحریف در معارف اسلامی - پیدایش مسائل جدید با گسترش دنیای اسلام - تبدیل حکومت به سلطنت  
 ③ پیدایش مسائل جدید با گسترش دنیای اسلام - تبدیل حکومت به سلطنت - تحریف در معارف اسلامی  
 ④ تحریف در معارف اسلامی - تبدیل حکومت سلطنت - پیدایش مسائل جدید با گسترش سرزمین‌های اسلامی

### زبان انگلیسی

31 .The education offered beyond high school, especially at a college or university, is technically known as ..... education.

- ① higher                      ② creative                      ③ advanced                      ④ intermediate

32 .Jane was not that good at learning languages, so I was surprised to learn she could ..... speak three foreign languages very fluently.

- ① widely                      ② actually                      ③ hopefully                      ④ necessarily

33 . ..... speak it fluently takes more time than I previously thought.

- ① Able to learn a foreign language for                      ② I learn a foreign language to be able to  
 ③ Learning a foreign language to be able to                      ④ Learn to be able for a foreign language for me

34 .We have been advised not to risk ..... in these countries.

- ① travel                      ② traveling                      ③ traveled                      ④ to travel

35 .A person can gain ..... fast by adding 500 calories to a daily diet, eating 180 grams of protein each day, and consuming high quality carbohydrates.

- ① size                      ② weight                      ③ illness                      ④ blood pressure

36 .Ali left his job because he was so tired of ..... the same job, day after day.

- ① do                      ② doing                      ③ to do                      ④ doing of

37 . We live in a village now. .... .

- ① But we lived in a big city for 5 years.                      ② But we have lived in a big city for 5 years.  
 ③ But we lived in a big city lately.                      ④ But we have already lived in a big city.

38 .Just imagine ..... in a country where it is always warm and sunny. What will you do?

- ① to live                      ② living                      ③ lived                      ④ be living

39 .A: How long have they known each other?

B: Since they ..... at school.

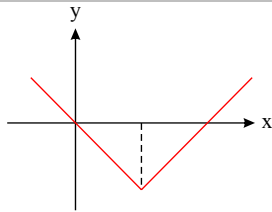
- ① are                      ② were                      ③ have been                      ④ had been

40 .When I imagine ..... him again, I feel so happy.

- ① to see                      ② seeing                      ③ be seen                      ④ see

## دفترچه اختصاصی

## ریاضیات



۴۱. شکل زیر، نمودار کدام تابع است؟

$$y = x + 2|x| \quad \text{۲}$$

$$y = |x - 2| - 2 \quad \text{۴}$$

$$y = -|x - 2| + 2 \quad \text{۱}$$

$$y = 2x - |x| \quad \text{۳}$$

۴۲. در تابع  $f(x) = 2[x] + [-x]$  مقدار  $f(-\frac{1}{2}) + f(\frac{3}{2})$  کدام است؟

$$-2 \quad \text{۱} \quad -1 \quad \text{۲} \quad \text{صفر} \quad \text{۳} \quad 1 \quad \text{۴}$$

۴۳. مساحت محدود نمودار تابع  $y + |x| - 5 = 0$  و محور  $x$ ها برابر کدام است؟

$$50 \quad \text{۱} \quad 12,5 \quad \text{۲} \quad 25 \quad \text{۳} \quad 20 \quad \text{۴}$$

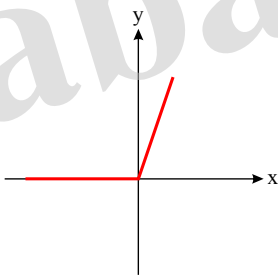
۴۴. حاصل عبارت  $A : \frac{[1 - \sqrt{8}] + [2 - \pi]}{[\frac{5}{4}] + [0,0005]}$  کدام است؟

$$-4 \quad \text{۱} \quad 4 \quad \text{۲} \quad 0 \quad \text{۳} \quad -2 \quad \text{۴}$$

۴۵. اگر  $f(x) = [1 - \frac{x}{2}]$  باشد، مقدار  $f(\sqrt{2}) + f(-\frac{3}{2})$  کدام است؟

$$\text{صفر} \quad \text{۱} \quad 2 \quad \text{۲} \quad -1 \quad \text{۳} \quad 1 \quad \text{۴}$$

۴۶. شکل روبه‌رو، نمودار کدام تابع است؟



$$y = x - |x| \quad \text{۱}$$

$$y = x + |x| \quad \text{۲}$$

$$y = |x - 1| - 1 \quad \text{۳}$$

$$y = 1 - |x - 1| \quad \text{۴}$$

۴۷. در تابع  $f(x) = [x + \frac{3}{4}] - [-x]$  مقدار  $f(\frac{9}{4}) + f(-\frac{1}{4})$  کدام است؟

$$4 \quad \text{۱} \quad 5 \quad \text{۲} \quad 6 \quad \text{۳} \quad 7 \quad \text{۴}$$

۴۸. اگر  $f(x) = |x|$  باشد، در این صورت حاصل  $f(2 - \sqrt{3}) - f(\sqrt{3} - 2)$  برابر کدام گزینه است؟

$$4 \quad \text{۱} \quad 2\sqrt{3} \quad \text{۲} \quad 0 \quad \text{۳} \quad 1 \quad \text{۴}$$

۴۹. کدام یک از مجموع زوج مرتب‌های زیر مربوط به یک تابع همانی است؟

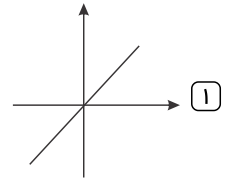
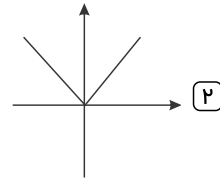
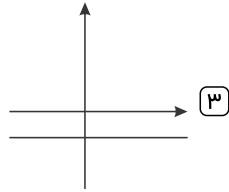
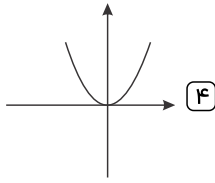
$$\{(2, -2), (0, 0), (-1, 1), (-3, 3)\} \quad \text{۲}$$

$$\{(-2, -2), (0, 0), (1, 1), (3, 3)\} \quad \text{۱}$$

$$\{(-2, -2), (-1, -1), (0, 1), (1, 0)\} \quad \text{۴}$$

$$\{(-2, -2), (0, 0), (-1, 1), (-3, 3)\} \quad \text{۳}$$

۵۰. کدام یک از نمودارهای زیر نشان‌دهنده یک تابع ثابت است؟



۵۱. اگر  $2 < x < 3$  باشد در این صورت حاصل  $|x - 2| + |3 - x|$  برابر کدام گزینه است؟

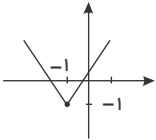
۴) +۱

۳) -۱

۲)  $-2x + 5$

۱)  $2x - 5$

۵۲. ضابطه نمودار مختصاتی زیر کدام است؟



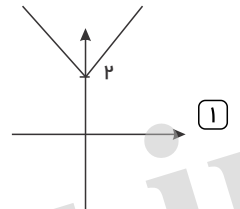
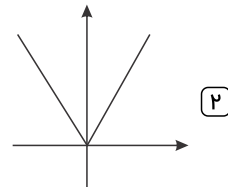
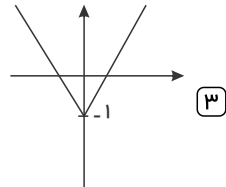
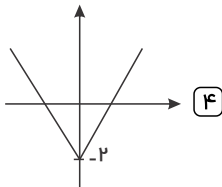
۲)  $|x - 1| + 1$

۱)  $|x - 1| - 1$

۴)  $|x + 1| + 1$

۳)  $|x + 1| - 1$

۵۳. نمودار مختصاتی تابع  $f(x) = |x| - 2$  به کدام صورت است؟



۵۴. اگر  $f(x)$  یک تابع همانی باشد، در این صورت حاصل  $\frac{f(3)}{f(4)}$  برابر کدام گزینه است؟

۴) صفر

۳)  $\frac{3}{4}$

۲)  $\frac{1}{2}$

۱) ۱

۵۵. اگر  $f(x) = \text{sign}(x)$  در این صورت حاصل  $f(1 - \sqrt{3}) + f(\sqrt{3} - 1)$  کدام است؟

۴) ۲

۳) ۱

۲) ۰

۱) -۱

### زبان و ادبیات اختصاصی

۵۶. وزن بیت زیر کدام است؟

«ای ساقی از آن پیش که مستم کنی از می / من خود ز نظر در قد و بالای تو مستم»

۴) مفعول مفاعیلن مفاعیلن فع

۳) مستعمل فاعلات مستعمل فع

۲) مفعول مفاعیل مفاعیل فعولن

۱) مستعمل مستعمل مستعمل فع

۵۷. سبک هندی با کدام مکتب و در چه قرنی آغاز شد؟

۴) وقوع - یازده

۳) ایماژ - ده

۲) واسوخت - ده

۱) وقوع - ده

۵۸. سبک و نظم شعر «عبدالقادر بیدل دهلوی» چیست؟

۴) دوره‌ی بازگشت

۳) عراقی

۲) هندی

۱) خراسانی

۵۹. «صائب تبریزی» شاعر چه قرنی است؟

۴) یازدهم

۳) نهم

۲) سیزدهم

۱) دهم

۶۰. وزن بیت زیر کدام است؟

«کسی کو بود پهلوان جهان / میان سپه در نماند نهان»

۲)  $-U | - -U | - -U | - -U$

۱)  $- -U | - -U | - -U | - -U$

۴)  $- - -U | - - -U | - - -U | - - -U$

۳)  $- -U | - -U | - -U$

U

۶۱. کدام شاعر، گوینده قرن یازدهم هجری نیست؟

- ۱) کلیم کاشانی      ۲) بیدل دهلوی      ۳) صائب تبریزی      ۴) وحشی بافقی

۶۲. معروفترین شاعر سبک هندی که برخی از تکبیت‌های غزلش شاهکارهایی از ذوق و اندیشه‌اند و بسیاری از آن‌ها مثل ضرب‌المثل رواج یافته‌اند، چه کسی است؟

- ۱) محتشم کاشانی      ۲) صائب تبریزی      ۳) کلیم کاشانی      ۴) بیدل دهلوی

۶۳. صائب تبریزی و محتشم کاشانی به ترتیب در قالب‌های ..... و ..... استاد هستند.

- ۱) غزل - ترجیع‌بند      ۲) غزل - ترکیب‌بند      ۳) مثنوی - ترجیع‌بند      ۴) مثنوی - ترکیب‌بند

۶۴. توضیح ارائه شده توصیف کدام شخصیت است؟

«در ابداع معانی و خیال‌های رنگین مشهور است. ضرب‌المثل‌ها و الفاظ محاوره که زبان غزل این دوره را به افق خیال عامه نزدیک کرده، سخن او را برجسته ساخته است.»

- ۱) محتشم کاشانی      ۲) صائب تبریزی      ۳) بابافغانی شیرازی      ۴) کلیم کاشانی

۶۵. همه گزینیه‌های زیر کانون‌های مهم برای شاعران، دانشمندان و هنرمندان در قرن دهم هجری بود به جز گزینیه .....

- ۱) نواحی مرکزی      ۲) طبرستان      ۳) آذربایجان      ۴) خراسان

۶۶. کدام قالب شعری در قرن دهم هجری با توجه به سابقه کاربردش، در مسائل اجتماعی و انتقادهای سیاسی اجازه بیش‌تر را به حقیقت‌گویی و واقع‌گویی نمی‌داد؟

- ۱) قصیده      ۲) غزل      ۳) مثنوی      ۴) قطعه

۶۷. دوره اقتدار و اوج سبک عراقی ..... است.

- ۱) نیمه اول قرن دهم هجری      ۲) نیمه دوم قرن دهم هجری      ۳) نیمه اول قرن نهم هجری      ۴) نیمه دوم قرن نهم هجری

۶۸. بعد از ظهور شاعران بزرگی چون ..... ، ..... و ..... در دوره عراقی، به دلیل تسلط طولانی مغولان و تیموریان، جایی برای رشد ادیبان باقی نماند.

- ۱) حافظ، مولانا، جامی      ۲) مولانا، سعدی، حافظ      ۳) سعدی، جامی، عبید      ۴) جامی، حافظ، مولانا

۶۹. کدام گزینیه درباره قرن دهم هجری صادق نیست؟

- ۱) جایی برای تعالی ادیبان و رشد زبان و ادبیات فارسی باقی نماند.      ۲) ادبیات به تبع اوضاع اجتماعی و سیاسی آن دوره آشفته شد.      ۳) سلطه جویی تیموریان در برخی ابعاد و زمینه‌ها خرابی به بار آورد.      ۴) مکتب وقوع بازتاب طبیعی محیط اجتماعی قرن دهم بود.

۷۰. کدام گزینیه درباره اوضاع اجتماعی و سیاسی ایران و وضع ادبیات در قرن دهم هجری صادق است؟

- ۱) اوضاع سیاسی و اجتماعی ایران مساعد ولی وضع ادبیات نامساعد بود.      ۲) اوضاع سیاسی و اجتماعی ایران نامساعد ولی وضع ادبیات مساعد بود.      ۳) اوضاع سیاسی و اجتماعی ایران و نیز وضع ادبیات نامساعد بود.      ۴) اوضاع سیاسی و اجتماعی ایران و نیز وضع ادبیات مساعد بود.

### تاریخ و جغرافیا

۷۱. از نظر جرج سارتن پدر تاریخ علم، کدام دانشمند ایرانی بزرگ‌ترین پزشک اسلام و قرون وسطا است؟

- ۱) فارابی      ۲) زکریای رازی      ۳) ابوعلی سینا      ۴) ابوریحان بیرونی

۷۲. کدام مورد جزء محاکم سه‌گانه ایران دوران اسلامی نمی‌باشد و مغولان قبل از مسلمان شدن از چه قوانینی پیروی می‌کردند و نام دادگاه‌های مغول چه بود؟

- ۱) حسبه - یرغوجی - یاسا      ۲) محارم - یاسا - یرغو      ۳) مظالم - یرغو - یرغوجی      ۴) شرع - تزوکات - تزوکات

۷۳. تیمور طی چند مرحله یورش سرتاسر ایران را تحت سیطره خود درآورد و جانشین تیمور چه کسی بود؟

- ۱) سه مرحله - شاهرخ      ۲) دو مرحله - شاهرخ      ۳) سه مرحله - بابر      ۴) دو مرحله - بابر



۷۴. پیروزی چه کسی بر آخرین سلطان سلجوقی، حکومت سلجوقیان را منقرض کرد و چه عواملی در ضعف و زوال سلجوقیان مؤثر بودند؟

- ۱) آتسز - مبارزات اسماعیلیان و قدرت گرفتن اتابکان  
 ۲) تکش - مبارزات اسماعیلیان و قدرت گرفتن اتابکان  
 ۳) آتسز - مبارزات اسماعیلیان و مغولان و ترک‌ها  
 ۴) تکش - مبارزات اسماعیلیان و مغولان و ترک‌ها

۷۵. سلجوقیان پس از گرویدن به اسلام، به ترتیب در چه مناطقی مستقر شدند و طغرل پس از تصرف چه شهری آن را مرکز حکومت خود قرار داد؟

- ۱) خراسان - ماوراءالنهر - سبزوار  
 ۲) ماوراءالنهر - خراسان - سبزوار  
 ۳) خراسان - ماوراءالنهر - نیشابور  
 ۴) ماوراءالنهر - خراسان - نیشابور

۷۶. در کدام گزینه پاسخ سؤالات داده شده، دیده می‌شود:

۱- برجسته‌ترین فیلسوف ایران و جهان اسلام

۲- نویسنده دانشنامه‌ی علایی

۳- معلم اول و دوم

- ۱) فارابی - فارابی - ابوعلی سینا - ارسطو  
 ۲) ابوعلی سینا - فارابی - ابوعلی سینا - فارابی  
 ۳) فارابی - ابوعلی سینا - ارسطو - ابوعلی سینا  
 ۴) ابوعلی سینا - ابوعلی سینا - ارسطو - فارابی

۷۷. از دلایل سردی روابط صفاریان با خلفای عباسی نمی‌باشد و در دوران جانشینان مرداویج، قلمرو زیاریان به چه مناطقی محدود شد؟

- ۱) حمله به نیشابور - خراسان و ماوراءالنهر  
 ۲) از میان برداشتن حکومت طاهریان - گرگان و خراسان  
 ۳) جنگ عمرولیث با امیراسماعیل سامانی - گرگان و طبرستان  
 ۴) لشکرکشی ناموفق به بغداد - طبرستان و ماوراءالنهر

۷۸. کدام حکومت‌های مسلمان ایرانی محدوده قلمروشان طبرستان و گرگان بوده است و کدام سلسله مرکز حکومتش شهر بخارا بوده است؟

- ۱) طاهریان و علویان - سامانیان  
 ۲) صفاریان و سامانیان - زیاریان  
 ۳) علویان و زیاریان - سامانیان  
 ۴) آل‌بویه و آل‌حسنویه - زیاریان

۷۹. صحیح یا غلط بودن عبارات زیر را مشخص نمایید:

- علاوه بر یمن، در زمان پیامبر، اسلام به بحرین و عمان نیز راه یافت.

- زرتشتیان ساکن بحرین در زمان حمله اعراب به ایران، به اطاعت مسلمانان و پرداخت جزیه گردن نهادند.

- اولین حمله اعراب مسلمان، در اواخر دوران خلافت ابوبکر، به منطقه سواد بود.

- ۱) ص / غ / غ  
 ۲) غ / ص / غ  
 ۳) غ / غ / ص  
 ۴) ص / ص / ص

۸۰. در عصر تیموری، چه بخشی از زبان فارسی رواج بیشتری یافت و کدام مورد از عوامل رشد و شکوفایی علم تاریخ در عصر تیموری نمی‌باشد؟

- ۱) ادبیات داستانی - جاودانه ساختن کشورگشایی خود  
 ۲) شعر و شاعری - خودباوری و خودشیفتگی ایلخانان و فرمانروایان تیموری  
 ۳) ادبیات داستانی - بیان موفقیت‌های سیاسی و نظامی خود  
 ۴) شعر و شاعری - خودآگاهی رجال ایرانی

۸۱. پلانیتشین چیست؟

- ۱) به مزارع تجاری گفته می‌شود که محصولات صادراتی تولید می‌کند.  
 ۲) زمین‌های وسیع کشاورزی که به تولید یک محصول خاص، اختصاص دارد.  
 ۳) به محصولات نواحی استوایی گفته می‌شود.  
 ۴) به زمین‌های تجاری و کشاورزی بزرگ که محصولات متنوعی جهت صادرات تولید می‌کند.

۸۲. همه گزینه‌ها در مورد «شرکت‌های چند ملیتی» درست هستند. به جز:

- ۱) نقش مهمی در تجارت جهانی دارند و می‌توانند انحصار تولید یک کالا را در دست بگیرند.  
 ۲) به تشویق شرکت‌های محلی برای سرمایه‌گذاری در سایر مناطق جهان می‌پردازند.  
 ۳) طراحی و فناوری عملی تولید آنان در کشورهای پیشرفته صنعتی قرار دارد.  
 ۴) شعبات خود را به شکل شرکت‌های وابسته در کشورهای دیگر ایجاد می‌کنند.

۸۳. در کدام گزینه هدف کشاورزی «معیشتی» به درستی بیان شده است؟  
 الف) عرضه محصولات زراعی و دامی در بازارهای محلی  
 ب) استفاده از اراضی وسیع محلی و تولید محصول در حد مصرف خانوار  
 ج) کسب درآمد و اداره مزارع به صورت اتحادیه‌های بزرگ  
 د) رفع نیاز خانوار و کسب سود اقتصادی در مقیاس محدود

- ۱) ب و ج      ۲) ج و د      ۳) الف و ب      ۴) الف و د

۸۴. در نظریه مرکز - پیرامون، منظور از مرکز چیست و شامل چه کشورهایی می‌شود؟

- ۱) مراکز استعماری جهان - کشورهای در حال توسعه  
 ۲) کانون‌های سلطه اقتصادی بر جهان - کشورهای توسعه یافته صنعتی  
 ۳) مراکز استعماری جهان - کشورهای توسعه یافته صنعتی  
 ۴) کانون‌های سلطه اقتصادی بر جهان - کشورهای در حال توسعه

۸۵. به ترتیب جملات صحیح و غلط را مشخص کنید.

- الف) در کشاورزی معیشتی میزان تولید و سود اقتصادی، کم است.  
 ب) در کشاورزی تجاری معمولاً از فناوری پیشرفته استفاده می‌شود.  
 پ) کشاورزی تجاری به دنبال رشد صنعت و تکنولوژی در جهان گسترش یافت.  
 ت) کشاورزی تجاری بیشتر در کشورهای پیشرفته رواج دارد.

- ۱) غ - غ - ص - ص      ۲) غ - ص - غ - ص      ۳) ص - غ - غ - غ      ۴) ص - ص - غ - غ

۸۶. بیشتر برنج دنیا در قاره ..... به‌ویژه ..... و ..... کشت می‌شود.

- ۱) آسیا - آسیای شرقی - شمال شرقی  
 ۲) آمریکا - آمریکای شمالی - شمال غربی  
 ۳) آسیا - آسیای شرقی - جنوب شرقی  
 ۴) آمریکا - آمریکای شمالی - جنوب غربی

۸۷. چرا بعضی از صاحب‌نظران معتقدند که همه مناطق آزاد در رسیدن به اهداف خود موفق نبوده‌اند و بین روش‌های مختلف حمل‌ونقل کدام یک دارای جایگاه ویژه و متمایز می‌باشد؟

- ۱) زیرا این مناطق تبدیل به مراکز تجاری شده‌اند - هوایی  
 ۲) این مناطق به پایگاه واردات تبدیل شده‌اند - زمینی  
 ۳) زیرا این مناطق تبدیل به مراکز تجاری شده‌اند - ریلی  
 ۴) این مناطق به پایگاه واردات تبدیل شده‌اند - دریایی

۸۸. مناطق آزاد تجاری به چه منظوری ایجاد می‌شوند و این بنادر اغلب در چه مکان‌هایی ایجاد می‌شوند؟

- ۱) توسعه صادرات و واردات - مراکز تولیدی و ارتباطی  
 ۲) توسعه صادرات - مجاورت بنادر مهم  
 ۳) توسعه صادرات و واردات - مجاورت بنادر مهم  
 ۴) توسعه صادرات - مراکز تولیدی و ارتباطی

۸۹. نواحی که نقش پیرامون دارند از چه لحاظ به مرکز وابسته‌اند و براساس نظریه مرکز - پیرامون، مرکز، پیرامون را ..... می‌کند و بر آن سیطره ..... دارد.

- ۱) اقتصادی - استثمار - اقتصادی      ۲) اقتصادی - استثمار - فرهنگی  
 ۳) فرهنگی - استثمار - اقتصادی      ۴) فرهنگی - استثمار - اقتصادی

۹۰. نابرابری اقتصادی در چه فضایی جلوه‌گر می‌شود و درآمد سرانه آلمان ۲۵ برابر کدام کشور می‌باشد؟

- ۱) زیست‌بوم - اریتره      ۲) فضای شهری - افغانستان  
 ۳) فضای جغرافیایی - افغانستان      ۴) فضای جغرافیایی - اریتره

### علوم اجتماعی

۹۱. چالش میان بلوک شرق و غرب چه نوع چالشی بود؟

- ۱) منطقه‌ای - برون‌تمدنی      ۲) فرامنطقه‌ای - برون‌تمدنی  
 ۳) فرامنطقه‌ای - درون‌تمدنی      ۴) منطقه‌ای - درون‌تمدنی

۹۲. کدام یک از گزینه‌های زیر در ارتباط با اندیشه سیاسی مارکس درست است؟

- ۱) سوسیالیسم را مرحله انتقالی برای رسیدن به کمونیسم می‌دانست.  
 ۲) کمونیسم مرحله انتقالی برای رسیدن به سوسیالیسم است.  
 ۳) کمونیسم مرحله انتقالی برای رسیدن به مارکسیسم است.  
 ۴) مارکسیسم مرحله انتقالی برای رسیدن به کمونیسم است.

۹۳. لیبرالیسم اولیه چگونه راه استثمار را برای صاحبان ثروت باز کرد؟

- ۱) با تأکید بر شعار آزادی و خصوصاً آزادی اقتصادی  
 ۲) با تأکید بر مالکیت خصوصی و آزادی سیاسی  
 ۳) با تأکید بر نفی حق حیات فقرا  
 ۴) آنها ضامن پیشرفت جامعه را حمایت از سرمایه‌داران می‌پنداشتند.

۹۴. به ترتیب عبارات زیر اشاره دارد به .....

- «رمان در قالب طنز خشن و سخره گرفتن لیبرالیسم» - «نفی حق حیات کسانی که در فقر متولد می‌شوند» - «مخالف افزایش رفاه کارگران»  
 ۱) ریکاردو - مالتوس - دیکنز  
 ۲) دیکنز - ریکاردو - مالتوس  
 ۳) ریکاردو - مارکس - مالتوس  
 ۴) دیکنز - مالتوس - ریکاردو

۹۵. علت پیدایش هر یک از موارد زیر به ترتیب، چیست؟

- جهان‌های مختلف  
 - تحولات فرهنگی (علل بیرونی)  
 - آشکار شدن پیامدهای جهانی بحران‌های منطقه‌ای

- ۱) تغییر سبک و شیوه زندگی انسان‌ها - کاستی‌ها و بن‌بست‌های موجود در هویت فرهنگی - مرکز، پیرامون  
 ۲) تنوع معرفت، اراده و اختیار انسان‌ها - مواجهات و ارتباطات بین فرهنگی - شکل‌گیری اقتصاد جهانی  
 ۳) تنوع آموزش و تربیت انسان‌ها - ابداعات مثبت و منفی اعضای جهان اجتماعی - کاهش اهمیت مرزهای سیاسی  
 ۴) تغییر نسل‌ها - اخذ عناصری از هنجارها و شیوه‌های زندگی فرهنگ‌های دیگر - کاهش اهمیت مرزهای جغرافیایی

۹۶. کدام یک از گزینه‌های زیر اشاره به مدافع لیبرالیسم متقدم می‌کند؟

- ۱) ریکاردو، مالتوس، مارکس  
 ۲) برتراند راسل، دیکنز، مارکس  
 ۳) لرد جان راسل، مالتوس، ریکاردو  
 ۴) لرد جان راسل، ریکاردو، دیکنز

۹۷. در جنگ جهانی اول برای نخستین بار از سلاح ..... استفاده شد، در سال‌های ..... اتفاق افتاد.

- ۱) اتمی - ۱۹۱۸-۱۹۱۴  
 ۲) شیمیایی - ۱۹۱۸-۱۹۱۴  
 ۳) شیمیایی - ۱۹۴۵-۱۹۳۹  
 ۴) اتمی - ۱۹۴۵-۱۹۳۹

۹۸. این سخن از کیست و دارای چه دیدگاهی است؟

«انسانی که در دنیا از قبل تملک شده به دنیا می‌آید اگر نتواند قوت خود را از والدینش دریافت کند و اگر جامعه خواهان کار او نباشد، هیچ‌گونه حقی برای دریافت کمترین غذا یا چون و چرا دربارهٔ مقام و موقعیت خود ندارد.»

- ۱) مالتوس - سوسیالیسم  
 ۲) دیکنز - لیبرالیسم  
 ۳) مالتوس - لیبرالیسم  
 ۴) دیکنز - سوسیالیسم

۹۹. کدام مورد زیر اشاره به استعمار سمی دارد؟

- ۱) بحران بوپال در هند  
 ۲) طرح باسل  
 ۳) بحران وال استریت  
 ۴) کنفرانس‌های بین‌المللی

۱۰۰. پیامد ..... به اقشار محروم جامعه موجب تحریک آن‌ها شده و می‌تواند به ..... منجر شود.

- ۱) چالش فقر و غنا - فروپاشی جامعه‌ها  
 ۲) چالش فقر و غنا - فروپاشی حکومت‌ها  
 ۳) انتقال بحران اقتصادی - فروپاشی جامعه  
 ۴) انتقال بحران اقتصادی - فروپاشی حکومت‌ها

۱۰۱. مهم‌ترین بحران اقتصادی در ..... در سال ..... اتفاق افتاد.

- ۱) در فاصلهٔ بین دو جنگ جهانی - ۱۹۳۳ - ۱۹۲۹  
 ۲) در پایان جنگ جهانی دوم - ۱۹۳۳ - ۱۹۲۹  
 ۳) در فاصلهٔ بین دو جنگ جهانی - ۱۹۳۴ - ۱۹۳۰  
 ۴) در پایان جنگ جهانی دوم - ۱۹۳۴ - ۱۹۳۰

۱۰۲. ..... تقابل جهانی است که اگر فعال شود، بسیاری از ..... کشورهای غربی را دوباره فعال می‌کند.

- ۱) تقابل شمال و جنوب - چالش‌های بیرونی  
 ۲) تقابل شمال و جنوب - چالش‌های درونی  
 ۳) تقابل بلوک غرب و شرق - چالش‌های بیرونی  
 ۴) تقابل بلوک غرب و شرق - چالش‌های درونی

۱۰۳. ..... معتقد بود عامل فرهنگی بودن منشأ اصلی درگیرهای دو جهان است و ..... را بزرگ‌ترین تهدید برای جهان غرب می‌دانست.

- ۱) کنت - فرهنگ غرب  
 ۲) کنت - فرهنگ اسلامی  
 ۳) هانتینگتون - فرهنگ غرب  
 ۴) هانتینگتون - فرهنگ اسلامی

۱۰۴. جنگ جهانی اول و دوم ..... نداشت و طرف‌های درگیر سعی کردند در قالب ..... ، ..... و ..... رفتار خود را توجیه کنند.

- ۱ منشأ ایدئولوژی - دینی، مذهبی و قومی  
۲ منشأ قومی - ایدئولوژی، دینی و مذهبی  
۳ منشأ دینی - ناسیونالیستی، لیبرالیستی و سوسیالیستی  
۴ منشأ دینی - ایدئولوژی، قومی و دینی

۱۰۵. در سال ۱۹۸۹ سازمان ملل با طرح پیمان ..... سعی کرد تا از انتقال زباله‌های کشورهای صنعتی به کشورهای فقیر جلوگیری کند. انسان مدرن به دلیل ..... عامل ایجاد بحران‌های زیست‌محیطی شد.

- ۱ باسل - رویکرد سکولار و دنیوی  
۲ باسل - رویکرد معنوی و غیر مادی  
۳ مبارزه با استعمار سمی - رویکرد سکولار و دنیوی  
۴ مبارزه با استعمار سمی - رویکرد معنوی و غیرمادی

### منطق و فلسفه

۱۰۶. اساس استدلال پروتاگوراس بر اینکه «حقیقت امری نسبی است»، کدام است؟

- ۱ هیچ دانش پایدار و مطلق وجود ندارد.  
۲ سخنان جهان‌شناسان با یکدیگر تعارض دارد.  
۳ با بسط مقال، هر ادعایی را می‌توان ثابت کرد.  
۴ شناخت حقیقی، شناختی است که با حواس به دست می‌آید.

۱۰۷. کدام یک از عبارات زیر در مورد دیدگاه فارابی و ابن‌سینا درست نیست؟

- ۱ این دو فیلسوف برای شناخت وحیانی اعتبار قائل بودند.  
۲ این دو فیلسوف نیم‌نگاهی هم به شناخت شهودی داشتند، اما وارد فلسفه نمی‌کردند.  
۳ از ارتباط معرفت شهودی با فلسفه و استدلال‌های فلسفه سخن می‌گویند.  
۴ یکی از راه‌های شناخت را معرفت وحیانی می‌دانستند.

۱۰۸. کدام عبارت به نارسایی پوزیتیویسم اشاره دارد؟

- ۱ تجربه علمی صلاحیت و توان ورود به برخی از حیطه‌های معرفت بشری را ندارد.  
۲ با آنچه که در دانش تجربی کسب می‌شود، نمی‌توان باورهای سودمندی کسب کرد.  
۳ امور قابل ارزیابی تجربی، در صورتی که با تجربه اثبات نشوند، فاقد اعتبار معرفتی هستند.  
۴ هر فردی متناسب با وضعیت خود، به شناختی می‌رسد که با شناخت دیگری متفاوت است.

۱۰۹. کدام عبارت درباره شناخت عقلی درست است؟

- ۱ یافته‌های آن، اساس دانش‌های گوناگون بشری است.  
۲ اقسام مختلفی دارد که درون‌نگری یکی از آنها است.  
۳ نوعی درک بدون واسطه و براساس تأمل در خود است.  
۴ در برخی از موارد، مستلزم بهره‌گیری از یافته‌های حسی است.

۱۱۰. ثمره تلاش کانت برای آشتی تجربه‌گرایان و عقل‌گرایان منجر به پیدایش چه مکتبی شد؟

- ۱ نسبی‌گراها  
۲ پراگماتیسم  
۳ اصالت عمل  
۴ اثبات‌گراها

۱۱۱. عقل قادر است بدون استفاده از یافته‌های تجربی و صرفاً با تأمل، به حقایقی برسد و دانش‌هایی را پایه‌گذاری کند. به این قبیل دانش‌ها ..... می‌گوییم.

- ۱ شناخت تجربی  
۲ شناخت عقلی  
۳ درون‌نگری  
۴ شناخت فلسفی

۱۱۲. کدام فیلسوفان، به شهود معنوی و تجربه دینی معتقدند؟

- ۱ ویلیام جیمز - آگوست کنت  
۲ ویلیام جیمز - برگسون  
۳ برگسون - لایب نیس  
۴ برگسون - دکارت

۱۱۳. .... و ..... از جمله کسانی هستند که به ..... و ..... معتقدند.

- ۱ ویلیام جیمز - کانت - شهود عقلی - تجربه دینی  
۲ ویلیام جیمز - برگسون - شهود عرفانی - تجربه دینی  
۳ برگسون - ویلیام جیمز - شهود عقلی - تجربه علمی  
۴ برگسون - کانت - شهود عقلی - تجربه علمی

۱۱۴. کدام یک از عبارات زیر با دیدگاه‌های کانت همخوانی ندارد؟

- ۱) وی با طرح دیدگاهی جدید کوشید بین تجربه‌گرایان و عقل‌گرایان آشتی ایجاد نماید.  
 ۲) معرفت، حاصل همکاری عقل و حس است و قابل اعتنا هستند.  
 ۳) قوه ادراکی انسان مفاهیمی مثل زمان و مکان را در خود دارد و ادراک آن‌ها را با حس و تجربه به دست می‌آورد.  
 ۴) انسان آنچه را که از طریق حس به او می‌رسد، در قالب مفاهیم قرار می‌دهد.

۱۱۵. فرانسویس بیکن منتقد ..... بود و ..... معتقد بود که شناخت ..... بدون نیاز به حس و تجربه به دست می‌آید.

- ۱) ارسطو - دکارت - نفس مجرد      ۲) تجربه‌گرایان - کانت - علیت      ۳) ارسطو - دکارت - علیت      ۴) تجربه‌گرایان - کانت - وجود خدا

۱۱۶. نخستین کسی که در دوره جدید اروپا به حس و تجربه اصرار می‌ورزید، چه کسی بود؟

- ۱) کانت      ۲) بیکن      ۳) دکارت      ۴) هیوم

۱۱۷. مهم‌ترین طرفداران تجربه‌گرایان و عقل‌گرایان را به ترتیب انتخاب نمایید.

- ۱) بیکن - دکارت      ۲) کانت - لایب نیس      ۳) لایب نیس - کانت      ۴) دکارت - بیکن

۱۱۸. دو جریان اصلی در دوره جدید فلسفه اروپا را نام ببرید.

- ۱) عقل‌گرایی و شهودباوری      ۲) رئالیسم و پراگماتیسم      ۳) پوزیتیویسم و پراگماتیسم      ۴) تجربه‌گرایی و عقل‌گرایی

۱۱۹. پیشگامان فلسفه جدید در اروپا ..... و ..... هستند که در قرن ..... آغاز شد و در این دوره مسئله ..... در کانون مباحثات فلسفی قرار گرفت.

- ۱) لاک - هیوم - ۱۸ - معرفت‌شناسی      ۲) دکارت - لایب نیس - ۱۸ - شهود معرفت  
 ۳) بیکن - دکارت - ۱۶ - معرفت‌شناسی      ۴) اسپینوزا - کانت - ۱۶ - شهود معرفت

۱۲۰. جمله زیر از کیست؟

«ملاصدرا پایه بحث‌های علمی و فلسفی خود را روی پیوند میان عقل و کشف و شرع گذاشت و در راه کشف حقایق الهیات از مقدمات برهانی و مطالب کشفی و موارد دینی استفاده نمود.»

- ۱) امام خمینی      ۲) ملاصدرا      ۳) علامه طباطبایی      ۴) فارابی

### روانشناسی

۱۲۱. چرا اطلاعات حافظه ارزشمند است؟

- ۱) زیرا می‌تواند تفکر ما را بسازد.      ۲) زیرا باعث موفقیت ما می‌شود.  
 ۳) زیرا قدرت بدنی ما را افزایش می‌دهد.      ۴) زیرا باعث قوام فکری ما می‌شود.

۱۲۲. حل مسئله، بیانگر کدام جنبه از رشد انسان است؟

- ۱) اجتماعی      ۲) اخلاقی      ۳) هیجانی      ۴) شناختی

۱۲۳. کدام یک از فعالیت‌های زیر تفکر نمی‌باشد؟

- ۱) تفسیر کردن - قضاوت کردن      ۲) تفسیر کردن - تصمیم‌گیری کردن      ۳) تفسیر کردن - هنجارسازی کردن      ۴) همه موارد

۱۲۴. محصول ناتوانی در حل مسئله چه نام دارد؟

- ۱) تعارض      ۲) ناکامی      ۳) شکست در حل مسئله      ۴) ناتوانی عملیاتی

۱۲۵. گزینه نادرست را مشخص کنید.

- ۱) فرد در حین تفکر از دانش گذشته خود بهره‌مند می‌شود.      ۲) به کارگیری اصطلاح تفکر ناخودآگاه درست است.  
 ۳) به فعالیت‌هایی از قبیل تفسیر، قضاوت، حل مسئله و ... تفکر می‌گویند.      ۴) فرد هنگام تفکر، اطلاعات موجود در حافظه را هم به خاطر می‌آورد.

۱۲۶. مسائلی که در علوم انسانی با آنها مواجه هستیم عمدتاً از نوع ..... هستند و پرسش: علت گرم شدن کره زمین چیست؟ یک مسئله ..... است.

- ۱) خوب تعریف شده - خوب تعریف شده  
۲) خوب تعریف شده - بد تعریف شده  
۳) بد تعریف شده - بد تعریف شده  
۴) بد تعریف شده - خوب تعریف شده

۱۲۷. گزینه نادرست را مشخص کنید.

- ۱) در جریان حل مسئله باید موقعیت فعلی مشخص باشد.  
۲) حل مسئله یک فرایند تحت کنترل است.  
۳) حل تمرین ریاضی برای یک ریاضی دان، مسئله است.  
۴) عدم شناسایی دقیق توانمندی‌ها باعث استفاده از راه حل‌های غیرمنطقی می‌شود.

۱۲۸. کدام یک از موارد زیر جزو شاخص‌های تعیین انواع مسئله می‌باشد؟

- ۱) تعریف دقیق هدف  
۲) شناسایی موقعیت اولیه  
۳) امکان تضمین دستیابی یا عدم دستیابی به هدف  
۴) همه موارد

۱۲۹. تجربه گذشته در صورت ..... ، راهگشای مفیدی خواهد بود.

- ۱) بازیابی  
۲) بازیابی  
۳) بازآوری  
۴) بازنمایی

۱۳۰. تأثیر یادگیری‌های گذشته بر حل مسئله را ..... می‌نامند.

- ۱) ابتکار  
۲) استعمال  
۳) اندوخته‌یابی  
۴) انتقال

۱۳۱. تصور ..... از یک مسئله، به راه‌حل‌های منطقی و درست منجر نمی‌شود.

- ۱) دقیق  
۲) غیرمبهم  
۳) مبهم  
۴) اصلی

۱۳۲. کدام یک از گزینه‌های زیر جزو عوامل مؤثر در حل مسئله می‌باشد؟

- ۱) تجربه گذشته  
۲) نوع نگاه مسئله  
۳) نادیده گرفتن حل مسئله برای مدتی خاص  
۴) همه موارد

۱۳۳. یکی از هدف‌های مهم نظام ..... ، پرورش افرادی است که بتوانند بر مسائل و مشکلات خود در زندگی روزمره غلبه کنند.

- ۱) سیاست  
۲) فرهنگی  
۳) خانواده  
۴) تعلیم و تربیت

۱۳۴. به معنای یافتن بهترین راه‌حل برای رسیدن به هدف با توجه به شرایط موجود است.

- ۱) مسئله  
۲) فرضیه  
۳) نظریه  
۴) حل مسئله

۱۳۵. کدام گزینه، جزء عوامل مؤثر بر حل مسئله نمی‌باشد؟

- ۱) تجربه گذشته  
۲) تشخیص مسئله  
۳) نوع نگاه به مسئله  
۴) نادیده گرفتن حل مسئله برای مدتی خاص