

دفترچه عمومی

زبان و ادبیات فارسی

۱. در ابیات زیر به ترتیب چند «ترکیب وصفی» و چند «ترکیب اضافی» وجود دارد؟

(الف) باز گرد شمس می گردم، عجب! هم ز فرّ شمس باشد این سبب
(ب) به ترانه‌های شیرین، به بهانه‌های زرّین بکشید سوی خانه مه خوب خوشلقا را

۱) پنج - دو ۲) چهار - دو ۳) شش - یک ۴) چهار - یک

۲. ویژگی حماسه در کدام بیت با سایر ابیات متفاوت است؟

۱) چرا رزم جُستی ز اسفندیار که او هست رویین تن و نامدار
۲) چو ده‌ساله شد در زمین کس نبود که یارست با وی نبرد آزمود
۳) بر او (ضحاک) سال بگذشت مانا هزار به فرجام کار آمدش خواستار
۴) فرستاد موبد بدان‌ها سوار شتر خواست از دشت جهرم هزار

۳. در همه ابیات واژه‌ای یافت می‌شود که «هم آوا» دارد؛ به جز:

۱) به لب چون برد راح ارغوانی به کوثر داد آب زندگانی
۲) تو صیدی افکنی بر خاک چالاک نبندی از غرور او را به فتراک
۳) در او رضوان به منت گشته مزدور ز خاکش برده عطر طره حور
۴) نگون از کوه سیل از ابر آذار تو گفتی کوه‌کن گرید به کفسار

۴. معنای چند واژه در کمانک روبه‌روی آن نادرست نوشته شده است؟

«مصنوع (ساخته شده)، لحن (آواز)، طالب (خواهان)، لَخت لَخت (برهنه)، خدو (تفو)، اخلاص (پاک)، وصی (دوست)، دریغ (حسرت)، ژبان (خشمگین)»

۱) یک ۲) دو ۳) سه ۴) چهار

۵. «سپردن» یعنی:

۱) قدم زدن ۲) مقاومت کردن ۳) پایمال کردن ۴) ایستادن

۶. کدام گروه کلمه بر اساس الگوی «صفت + اسم + صفت + اسم + صفت + اسم + صفت + اسم» ساخته شده است؟

۱) برجسته ترین گروه ممتاز المپیاد فیزیک شرکت کننده در جشنواره های بین المللی
۲) اولین همایش پر افتخار مردان قهرمان کشورهای مختلف جهان
۳) آن دو زن دانشمند نامی و صاحب نظر قرون گذشته
۴) نخستین دانش آموز درستکار و پرورش یافته مراکز علمی و هنری

۷. مفهوم متن «حالی صواب آن باشد که جمله به طریق تعاون قوتی کنید تا دام از جای برگیریم که رهایش ما در آن است. کبوتران

فرمان وی بکردند و دام برکنندند.» با همه ابیات به استثنای بیت تناسب دارد.

۱) مورچگان را چو بود اتفاق شیر ژبان را بدراند پوست
۲) به بارگاه تو چون باد را نباشد بار کی اتفاق جواب سلام ما افتد
۳) دو دوست با هم اگر یک دلند در همه کار هزار طعنه دشمن به نیم جو نخرند
۴) حسنت به اتفاق ملاحظت جهان گرفت آری به اتفاق جهان می توان گرفت

۸. مفهوم کنایی «توطئه ما دارد می ماسد» در کدام گزینه آمده است؟

- ۱ طرح ما با شکست مواجه می شود. ۲ ما به هدف خود نمی رسیم. ۳ مشکلی در طرح ما ایجاد شده است. ۴ نقشة ما دارد عملی می شود.

۹. «هم صدا با حلق اسماعیل، سه دیدار و روزها» به ترتیب، از آثار چه کسانی است؟

- ۱ رسول پرویزی، نادر ابراهیمی، مجید واعظی
۲ حسن حسینی، رسول پرویزی، جلال متینی
۳ مجید واعظی، جلال متینی، اسلامی ندوشن
۴ حسن حسینی، نادر ابراهیمی، اسلامی ندوشن

۱۰. کتاب «جوامع الحکایات و لوامع الروایات» نوشته کیست؟

- ۱ سعدی ۲ سنایی ۳ عوفی ۴ نصرالله منش

زبان عربی

۱۱. عین الأصحّ و الأدقّ فی الجواب للترجمة من أو إلى العربية

«یبلغ الصادقون بصدقهم ما لا یبلغه الكاذبون باحتیالهم!»:

- ۱ صادقان با صدق خود به همان چیزی می رسند که کاذبان با فریبکاری خود به آن نرسیده اند!
۲ راستگویان با راستگویی خود به چیزی می رسند که دروغگویان با حيله گری خود به آن نمی رسند!
۳ اشخاص راستگو با صداقت خویش آنچه را به دست می آورند، اشخاص دروغگو با حيله گری خود به دست نمی آورند!
۴ افراد صادق با راستگویی خویش چیزی را به دست می آورند که دروغگویان با فریبکاری خود به دست نیاورده اند!

۱۲. عین حرف «ل» تختلف من حيث المفهوم:

- ۱ ليعتمد الطالب على أنفسهم في المجالات المختلفة.
۲ نحن تناول الزمان لتكوين الكريات الحمراء.
۳ التلميذ الكسلان ليئبه من نوم الغفلة.
۴ الكذب عمل قبيح، لتجنبه.

۱۳. عین ما فيه طلب للقيام بالعمل:

- ۱ ليذهبوا إلى المدرسة!
۲ قاموا ليذهبوا إلى المدرسة!
۳ لهم إما الذهاب إلى المدرسة و إما البقاء فيها!
۴ هم اجتمعوا للذهاب إلى المدرسة قبل فوات الفرصة!

۱۴. عین العبارة التي لا يوجد فيها معادل للمضارع الإلتزامی فی الفارسیة:

- ۱ يُعجِبُنِي عَيْدٌ يَفْرُحُ فِيهِ الْفُقَرَاءُ!
۲ أَفْتَشُّ عَنْ مَعْجَمٍ يُسَاعِدُنِي فِي فَهْمِ النُّصُوصِ!
۳ «فَأَصْبِرُوا حَتَّى يَحْكُمَ اللَّهُ بَيْنَنَا...»
۴ «لَا تَحْزَنْ إِنَّ اللَّهَ مَعَنَا!»

۱۵. عین الأصحّ و الأدقّ فی الجواب للتعريب:

«ای فرزندان من، شما باید در کارهایتان بسیار تلاش کنید!»

- ۱ ابناءي! حاولوا في أموركم محاولة كثيرا!
۲ يا أولاد! اسعوا في أعمالكم الكثيرة سعياً!
۳ يا أولاد! عليكم أن تجتهدوا في أعمالكم اجتهاداً بالغاً!
۴ يا ابناءي! يجب عليكم الاجتهاد في الأمور الكثيرة!

۱۶. عین الخطأ فی المحلّ الإعرابی:

- ۱ «الْحَمْدُ لِلَّهِ رَبِّ الْعَالَمِينَ»: خبر
۲ بَعَثَ النَّبِيُّ (ص) لِيَهْدِيَ النَّاسَ: مفعول
۳ تُعَدُّ الذُّكُورَةُ «أَنَّهُ مَارِي شَيْمِل» مِنْ أَشْهُرِ الْمُسْتَشْرِقِينَ: فاعل
۴ الْإِنْسَانُ بَكَلٌ لِسَانٍ إِنْسَانٌ: خبر

۱۷. عین الأصحّ و الأدقّ فی الترجمة:

«نحن سنذهب مع قائدنا إلى القتال و لن نتركه وحيداً في الوقت الحرج!»

- ۱ با رهبر خویش به محل نبرد رهسپار میشویم و او را در زمان سختی ترک نمی کنیم!
۲ به همراه فرمانده برای مبارزه خواهیم رفت و هرگز او را در وقت دشواری رها نمی کنیم!
۳ ما همراه فرمانده خود به نبرد خواهیم رفت و هنگام سختی او را تنها ترک نخواهیم کرد!
۴ ما با رهبر خود به میدان جنگ میرویم و او را در زمان دشواری تنها رها نخواهیم کرد!

۱۸. للترجمة:

يريدُ الأعداءُ أن يُبعِدوا شبابنا من القيمِ الاسلامية و يُلوّثوهم بالثقافة الأجنبية

- ۱ دشمن می‌خواهد که که جوانان ما از ارزش‌های اسلام دور شوند و به فرهنگ اجنبی روی بیاورند و آلوده گردند!
- ۲ دشمنان می‌خواهند که جوانان ما را از ارزش‌های اسلامی دور سازند و آنان را به فرهنگ بیگانه آلوده کنند!
- ۳ دشمن دوری جوانان ما را از ارزش‌های اسلامی می‌خواست در حالی که آلوده به فرهنگ بیگانه شده باشند!
- ۴ خواست دشمنان این است که جوانان ما از ارزش‌های اسلامی دور شوند و به فرهنگ اجنبی آلوده گردند!

۱۹. عَيِّنِ العبارةَ التي يَخْتَلِفُ فيها معنى المضارع:

- ۱ «وَعَسَى أَنْ تَكْرَهُوا شَيْئًا وَهُوَ خَيْرٌ لَكُمْ...»
- ۲ «... فَاصْبِرُوا حَتَّى يُحْكُمَ اللَّهُ بَيْنَنَا...»
- ۳ «لَنْ تَنَالُوا الْبِرَّ حَتَّى تُنْفِقُوا...»
- ۴ «...لِكَيْلَا تَحْزَنُوا عَلَيَّ مَا فَاتَكُمْ...»

۲۰. عَيِّنِ العبارةَ التي فيها الجمع من أنواعه الثلاثة:

- ۱ الكلماتُ الفارسيةُ التي دَخَلَتْ اللُّغَةَ العربيَّةَ فَتَغَيَّرَتْ أصواتها و أوزانها
- ۲ إِنْكُمْ مَسْئُولُونَ حَتَّى عَنِ الْبِقَاعِ وَ الْبِهَائِمِ.
- ۳ «لَقَدْ كَانَ فِي يُوسُفَ وَإِخْوَتِهِ آيَاتٌ لِلْسَّائِلِينَ»
- ۴ «وَاذْكُرُوا نِعْمَتَ اللَّهِ عَلَيْكُمْ إِذْ كُنْتُمْ أَعْدَاءً فَأَلَّفَ بَيْنَ قُلُوبِكُمْ فَأَصْبَحْتُمْ بِنِعْمَتِهِ إِخْوَانًا»

دین و زندگی

۲۱. کدام مطلب، از دقت در آیه شریفه: «إِنَّ اللَّهَ لَم يَكُ مُغَيِّرًا نِعْمَةً أَنْعَمَهَا عَلَى قَوْمٍ حَتَّى يُغَيِّرُوا مَا بِأَنْفُسِهِمْ» مفهوم نمی‌گردد؟

- ۱ آنگاه که کفران نعمت تحقق پیدا کند، نعمت تغییر می‌کند.
- ۲ تغییر نعمت‌های الهی، تابع تغییر نفسانیات انسان‌ها است.
- ۳ نعمت‌دهی خداوند، مقدم بر رفتار انسان‌ها است.
- ۴ تا زمانی که شکر نعمت گزارده شود، نعمت تغییر نمی‌کند.

۲۲. «نیاز به وجود مرجع علمی و سیاسی معتبر و قابل‌اطمینان» و «ورود جاهلیت در لباس جدید به زندگی اجتماعی مسلمانان» و «رواج یافتن بافته‌های ذهنی کعب‌الاجبارها» به ترتیب بازتاب کدام رخداد در جامعه‌ی اسلامی پس از رحلت رسول خدا صلی الله علیه و آله می‌باشد؟

- ۱ پیدایش مسائل جدید با گسترش دنیای اسلام - تحریف در معارف اسلامی - تبدیل حکومت به سلطنت
- ۲ تحریف در معارف اسلامی - پیدایش مسائل جدید با گسترش دنیای اسلام - تبدیل حکومت به سلطنت
- ۳ پیدایش مسائل جدید با گسترش دنیای اسلام - تبدیل حکومت به سلطنت - تحریف در معارف اسلامی
- ۴ تحریف در معارف اسلامی - تبدیل حکومت سلطنت - پیدایش مسائل جدید با گسترش سرزمین‌های اسلامی

۲۳. ثمرات «فراهم آمدن کتاب‌های بزرگ حدیث» و «بقای تفکر اسلام راستین» هر کدام به ترتیب معلول کدام اقدام امامان شیعه است؟

- ۱ اقدام برای حفظ سخنان و سیره پیامبر - انتخاب شیوه‌های درست مبارزه
- ۲ اقدام برای حفظ سخنان و سیره پیامبر - تعلیم و تفسیر قرآن
- ۳ تبیین معارف متناسب با نیازهای نو - انتخاب شیوه‌های درست مبارزه
- ۴ تبیین معارف متناسب با نیازهای نو - تعلیم و تفسیر قرآن

۲۴. در عصر غیبت کبری پیروی از فرمان‌های امام عصر با تحقق چه امری امکان‌پذیر است و یکی از علائم این پیروی چیست؟

- ۱ مراجعه به عالمان دین - برکنار کردن حاکمان ستمگر
- ۲ مراجعه به عالمان دین - دعا برای ظهور امام عصر
- ۳ در انتظار ظهور بودن - دعا برای ظهور امام عصر
- ۴ در انتظار ظهور بودن - برکنار کردن حاکمان ستمگر

۲۵. عدم تأثیر فریب‌کاری مدعیان «مهدویت در طول تاریخ» معلول است و از دیدگاه حضرت علی (ع) محبوب‌ترین کارها

نزد خداوند می‌باشد. (با تغییر)

- ۱ بازگشت آثار مکر و فریب به فریب‌کاران - انتظار فرج
- ۲ بازگشت آثار مکر و فریب به فریب‌کاران - ازدواج پدر و مادر ایشان
- ۳ حضور «مهدی (عج)، در جامعه و معلوم بودن ازدواج او - ناتوانی در توجیه واقعیت‌های تاریخ
- ۴ حضور «مهدی (عج)، در جامعه و معلوم بودن پدر و مادر ایشان - انتظار فرج

۲۶. با توجه به وظایف رهبر جامعه اسلامی، اداره یک جامعه و رهبری آن به سوی پیشرفت و عدالت و تعالی چگونه میسر است؟

- ۱) استقامت و پایداری مردم به منظور اجرای احکام اسلامی
 ۲) حفظ وحدت و همبستگی و ضرورت مشارکت عمومی
 ۳) بهره‌گیری از اندیشه‌های متخصصان و اندیشمندان
 ۴) افزایش آگاهی سیاسی و توجه به اولویت‌های جامعه

۲۷. چه کسی شایستگی رهبری جامعه اسلامی را دارد؟

- ۱) کسی که علاوه بر داشتن شرایط رهبری، مردم با آگاهی و شناخت او را قبول داشته باشند.
 ۲) کسی که فقیه عادل باتقوا، زمان‌شناس، با تدبیر با کفایت و شجاع باشد و قدرت روحی داشته باشد.
 ۳) فقیهی که به‌طور مستقیم یا غیرمستقیم از طرف مردم انتخاب می‌شود و رهبری به‌دست گیرد.
 ۴) فقیهی که نگهدارند نفس خود، نگهبان دین خود، مخالفت‌کننده با هوی و هوس خود و فرمان‌بردار خداوند باشد.

۲۸. کدام عناوین، با عبارت‌های مربوط به خود مناسبت دارند؟

- الف) انتخاب شیوه درست مبارزه ← اقدام مربوط به مرجعیت دینی
 ب) معرفی خویش به‌عنوان امام برحق ← مجاهده در راستای ولایت ظاهری
 ج) تلاش برای برقراری عدالت ← اصول کلی امامان در مبارزه
 د) سخت‌کوشی و دلسوزی در هدایت مردم ← سیره پیامبر در رهبری جامعه
- ۱) الف - ج ۲) الف - د ۳) ب - ج ۴) ب - د

۲۹. با توجه به تعالیم دینی «کامل شدن عقل آدمیان» در گرو چیست و این مطلب اشاره به کدام‌یک از اهداف جامعه مهدوی دارد؟

- ۱) توجه و لطف ویژه امام زمان - فراهم شدن زمینه رشد و کمال
 ۲) توجه و لطف ویژه امام زمان - شکوفایی عقل و علم
 ۳) پیروی از امام عصر - شکوفایی عقل و علم
 ۴) پیروی از امام عصر - فراهم شدن زمینه رشد و کمال

۳۰. «انتخاب شیوه‌های درست مبارزه» و «عدم تایید حاکمان» به ترتیب در راستای و است. (با تغییر)

- ۱) ولایت ظاهری - مرجعیت دینی ۲) مرجعیت دینی - ولایت ظاهری
 ۳) ولایت ظاهری - ولایت ظاهری ۴) مرجعیت دینی - مرجعیت دینی

زبان انگلیسی

31. The education offered beyond high school, especially at a college or university, is technically known as education.

- ① higher ② creative ③ advanced ④ intermediate

32. It is no surprise that Neil didn't learn much in that course; he actually didn't attend classes as as he should have.

- ① really ② necessarily ③ emotionally ④ regularly

33. My grandparents have been together for over 50 years and they still !

- ① take care ② get along ③ keep on ④ spare no pain

34. We have been advised not to risk in these countries.

- ① travel ② traveling ③ traveled ④ to travel

35. speak it fluently takes more time than I previously thought.

- ① Able to learn a foreign language for ② I learn a foreign language to be able to
 ③ Learning a foreign language to be able to ④ Learn to be able for a foreign language for me

36 .Mr. Thomson has just received an offer for a job but he what to do about it yet.

- ① didn't decide ② hadn't decided ③ hasn't decided ④ won't decide

37 .The students were told to make sure during the examination time at school.

- ① their time to not waste ② not to waste their time
③ that do not waste their time ④ not wasting their time

38 .Ali left his job because he was so tired of the same job, day after day.

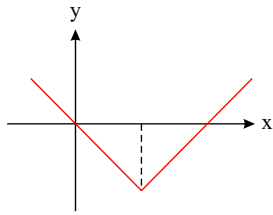
- ① do ② doing ③ to do ④ doing of

39 .Our neighbor's big dog is very and my little girl is usually when she sees it.

- ① frightened - frightened ② frightened - frightening ③ frightening - frightening ④ frightening- frightened

40 .We live in a village now.

- ① But we lived in a big city for 5 years. ② But we have lived in a big city for 5 years.
③ But we lived in a big city lately. ④ But we have already lived in a big city.



$y = x + 2|x|$ (۲)
 $y = |x - 2| - 2$ (۴)

۴۱. شکل زیر، نمودار کدام تابع است؟

$y = -|x - 2| + 2$ (۱)
 $y = 2x - |x|$ (۳)

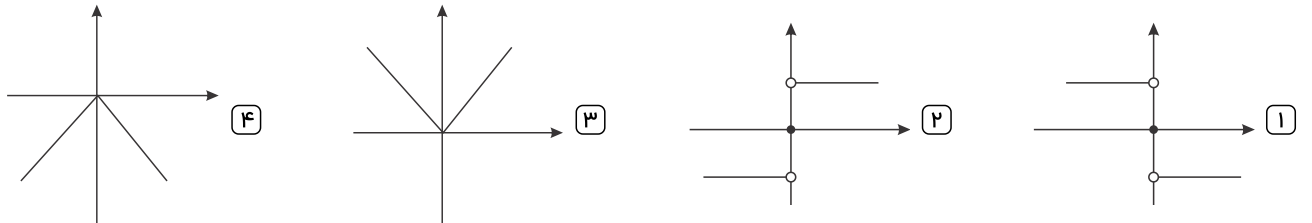
۴۲. اگر $f = \{(3, n^2 - 2n), (m, 8), (2n - 5, t), (4, 3m + 2)\}$ یک تابع ثابت سه عضوی باشد، $m + n + t$ کدام است؟

- (۱) ۱۰ (۲) ۱۱ (۳) ۱۲ (۴) ۱۴

۴۳. خط فقر بین‌المللی برای هر نفر در یک ماه برحسب دلار چقدر تعیین شده است؟

- (۱) ۱٫۲۵ (۲) ۳٫۷۵ (۳) ۳۷٫۵ (۴) ۳۷۵

۴۴. نمودار مختصاتی تابع $sign(x)$ به کدام یک از صورت‌های زیر است؟



۴۵. شاخص پوسیدگی دندان در سال ۱۳۶۰ برابر ۳ بوده است اگر این شاخص در سال ۱۳۹۵ برابر ۶ شده باشد در این صورت این شاخص در سال ۱۳۶۰ نسبت به سال ۱۳۹۵ چند درصد کاهش داشته است؟

- (۱) ۵۰% (۲) ۷۵% (۳) ۱۰۰% (۴) ۲۰۰%

۴۶. در نمودار سری زمانی، خطا برای هر نقطه، برابر کدام است؟

- (۱) قدرمطلق تفاضل مقدار واقعی از درون‌یابی آن
 (۲) نصف درون‌یابی خطی است.
 (۳) قدرمطلق تفاضل مقدار واقعی از برون‌یابی آن
 (۴) نصف برون‌یابی خطی است.

۴۷. شاخص بهای کالاها و خدمات مصرفی براساس متوسط هزینه چند کالا در ماه محاسبه می‌شود؟

- (۱) ۱۰۰ (۲) ۱۵۰ (۳) ۲۵۰ (۴) ۳۰۰

۴۸. خط فقر بین‌المللی در سال جاری برای یک خانواده چهار نفره در یک ماه چقدر تعیین شده است؟ (قیمت دلار را چهار هزار تومان در نظر بگیرید.)

- (۱) ۴۸۰۰۰ (۲) ۱۲۰۰۰۰ (۳) ۲۰۰۰۰۰ (۴) ۴۸۰۰۰۰

۴۹. درون‌یابی خطی، درون‌یابی است که به وسیله انجام می‌شود.

کدام‌یک از گزینه‌ها، جمله فوق را کامل می‌کند؟

- (۱) خط (۲) نیم‌خط (۳) پاره‌خط (۴) منحنی

۵۰. اگر تابع $f(x) = x^2 + 3x - 1$ و $g(x) = 4x + 3$ باشد، آنگاه ضابطه تابع $(f + g)(x)$ در دامنه مشترک برابر کدام گزینه است؟

- (۱) $x^2 + x + 4$ (۲) $x^2 + x - 2$ (۳) $x^2 + 7x + 4$ (۴) $x^2 + 7x + 2$

۵۱. اگر دامنه تابع f ، ۴ عضو داشته باشد تعداد اعضای برد آن کدام گزینه نمی‌تواند باشد؟

- (۱) ۲ (۲) ۳ (۳) ۴ (۴) ۵

۵۲. شاخص پایه آموزش عددی بین و است.

- (۱) ۱۰ تا ۲ (۲) ۱۵ تا ۴ (۳) ۱۲ تا ۱ (۴) ۲۰ تا ۰

۵۳. خط فقر بین المللی با توجه به کدام یک از متغیرهای زیر محاسبه می گردد؟

- ۱) نصف میانگین متوسط درآمد هر نفر ۲) نصف میانه متوسط درآمد هر نفر ۳) حداقل هزینه یک فرد در یک روز ۴) حداقل هزینه یک فرد در یک ماه

۵۴. شاخص پایه آموزش بر اساس کدام یک از متغیرهای زیر محاسبه می شود؟

- ۱) درصد کلمات در جمله - میانگین کلمات دشوار ۲) میزان سهولت درک متن - خوانایی متن
۳) میانگین تعداد کلمات در هر جمله - درصد کلمات دشوار ۴) واژه‌های مناسب در جمله - رعایت دستور نگارش

۵۵. به معیار آماری که تغییرات نسبی در جامعه آماری را نشان می دهد چه گفته می شود؟

- ۱) شاخص مرکزی ۲) شاخص پراکندگی ۳) شاخص ۴) پراکنش نگاشت

۵۶. وزن مقابل کدام مصراع، درست است؟

- ۱) چند نوید ز کوی تو دل زار آید: فاعلاتن فعلاتن فعلاتن فعلاتن ۲) گوهر تاجم که در دست گدا افتاده‌ام: فاعلاتن فاعلاتن فاعلاتن فاعلاتن
۳) جهان و کار جهان جمله هیچ بر هیچ است: مفاعلهن فعلاتن مفاعلهن فعلاتن ۴) من و باد صبا مسکین، دو سرگردان بی حاصل: مفاعلهن مفاعلهن مفاعلهن مفاعلهن

۵۷. کدام اثر در ایران تدوین شد؟

- ۱) عالم آرای صفوی ۲) شرفنامه بدلیسی ۳) بدایع الوقایع ۴) کتب داراشکوه

۵۸. دوران پادشاهی کدام سلطان، عصر اعتلای صفوی است؟

- ۱) شاه عباس اول ۲) شاه طهماسب صفوی ۳) شاه عباس دوم ۴) شاه اسماعیل صفوی

۵۹. کدام گزینه کامل کننده عبارت زیر است؟

«هیچ معنا و مضمونی در جهان نیست که در شعر نیامده باشد. او از گل قالی، تندباد و تبخال مضمون ساخته است.»

- ۱) صائب تبریزی ۲) بیدل دهلوی ۳) کلیم کاشانی ۴) غرضی شیرازی

۶۰. کدام بیت در وزن «دوری» سروده شده است؟

- ۱) به جان پاک تو ای معدن سخا و وفا
۲) پنهان مشو که روی تو بر ما مبارک است
۳) ما را خدا از بهر چه آورد بهر شور و شر
۴) امشب عجب است ای جان گر خواب رهی یابد
که صبر نیست مرا بی تو ای عزیز بیا
نظاره تو بر همه جانها مبارک است
دیوانگان را می کند زنجیر او دیوانه تر
وان چشم کجا خسبد کو چون تو شهی یابد

۶۱. شیوه بیان حال مربوط به کدام مکتب است؟

- ۱) واسوخت ۲) وقوع ۳) اصفهان ۴) بازگشت

۶۲. وزنی که هر مصراع آن از دو قسمت تشکیل می شود و قسمت دوم، تکرار قسمت اول است، چه نام دارد؟

- ۱) دوری ۲) نیمایی ۳) عددی ۴) ضربی

۶۳. همه آرایه های ادبی زیر به جز آرایه در سبک هندی فزونی می گیرد.

- ۱) جان بخشی ۲) تناقض ۳) حس آمیزی ۴) تشبیه تمثیل

۶۴. کدام یک از ویژگی های شعری سبک هندی در این بیت وجود دارد؟

جان می رسد به لب، من شیرین کلام تا حرف تلخی از دهن یار می کشم

- ۱) حس آمیزی ۲) جان بخشی ۳) تشبیه تمثیل ۴) خیال پردازی غریب

۶۵. بیت «ای دفتر حُسن تو را فهرست خط و خالها تفصیل ها پنهان شده در پرده اجمالها، با کدام بیت تناسب مفهومی دارد؟

- ۱) ای گل بوستان سرا از پس پرده ها درآ
۲) نامدگان و رفتگان از دو کرانه زمان
۳) ای که نهان نشسته ای، باغ درون هسته ای
۴) پیش تو جامه در برم، نعره زند که بر درم
بوی تو می کشد مرا وقت سحر به بوستان
سوی تو می دوند هان، ای تو همیشه در میان
هسته فروشکسته ای کاین همه باغ شد روان
آمدت که بنگرم گریه نمی دهد امان

۶۶. با توجه به ویژگی‌های سبک هندی، ویژگی مقابل همه‌ی موارد، به استثنای درست است.

- ۱) تازه‌گویی و نازک‌اندیشی و نکته‌سنجی و دقت در جزئیات (ویژگی فکری) ۲) پیچیدگی و ابهام در کلام (ویژگی ادبی)
 ۳) مضمون‌سازی و جست‌وجوی معانی بیگانه (ویژگی ادبی) ۴) توجه به معنی و مضمون و رها کردن زبان (ویژگی فکری)

۶۷. وزن کدام بیت با «تو قدر آب چه دانی که در میان فراتی، یکسان است؟»

- ۱) هر آن کست که ببیند روا بود که بگوید که من بهشت بدیدم به راستی و درستی
 ۲) هزار نقد به بازار کاینات آرند یکی به سگه صاحب‌عیار ما نرسد
 ۳) اگر روم ز پیش فتنه‌ها برانگیزد ور از طلب بنشینم به کینه برخیزد
 ۴) برو معالجه خود کن ای نصیحت‌گوی شراب و شاهد شیرین که را زبانی داد

۶۸. کدام توضیح درباره‌ی نثر دوره‌ی هندی نادرست است؟

- ۱) در دوره‌ی صفویه از نثر بینابین در فرمان‌ها و منشآت و دیباچه‌ی کتاب‌ها استفاده می‌شد.
 ۲) قصد نویسنده در نثر بینابین در اصل آسان‌نویسی بوده است؛ هرچند امروزه چندان روان و آسان به نظر نمی‌رسد.
 ۳) نثر مصنوع حلاوت و فخامت نثر فنی قرن‌های ششم و هفتم هجری را ندارد و با غلط‌پردازی و بی‌ذوقی همراه است.
 ۴) در نثر ساده‌ی این دوره لغات و ترکیبات عربی و اشاره به آیات و احادیث و درآمیختگی شعر و نثر کم نیست.

۶۹. کدام عبارات، از نظر تاریخ ادبیات درست است؟

- الف) کلیم کاشانی از شاعران بزرگ قرن دهم به خالق‌المعانی ثانی شهرت یافت.
 ب) بهزاد در دوره‌ی شاه عباس و رضا عباسی در دوره‌ی شاه اسماعیل از مفاخر هنرند.
 ج) مکتب وقوع در قرن دهم نتیجه‌ی چاره‌اندیشی شاعران برای رهایی از تقلید بود.
 د) در سبک هندی بازسازی اندرزاها و تمثیل‌های کهن به شیوه‌ی نو در شعر رواج یافت.
- ۱) ب - ج ۲) ج - د ۳) الف - ب ۴) الف - د

۷۰. کدام عبارت از ویژگی‌های شعر سبک هندی در قلمرو زبانی است؟

- ۱) کم شدن واژه‌های اصیل فارسی و جایگزین شدن لغات عربی ورود واژگان مربوط به مذاهب هندوان در شعر و ادب
 ۲) بازگردانی و بازنویسی آثار شعری از مصنوع به ساده تسلط قالب غزل به جای انواع قالب‌های شعری

۷۱. در دوره‌ی کدام پادشاه صفوی نفوذ زنان و خواجه‌سرایان افزایش یافته و آنان در امور کشور دخالت می‌کردند؟

- ۱) شاه‌صفی ۲) شاه‌سلیمان ۳) شاه‌عباس دوم ۴) شاه‌سلطان حسین

۷۲. در کدام علوم نام برده شده در دوره‌ی صفوی علمای بزرگی پا به عرصه‌ی وجود نگذاشتند و مکتب فلسفی، حکمت متعالیه توسط چه شخصی پایه‌گذاری شد و معلم ثالث لقب کدام دانشمند بود؟

- ۱) فقه - ملاصدرا - محمدتقی مجلسی ۲) کلام - محمدباقر مجلسی - شیخ‌بهایی ۳) پزشکی - صدرالمتألهین - میرداماد ۴) تفسیر - شیخ‌بهایی - ملاصدرا

۷۳. کتاب‌های احسن‌التواریخ، حبیب‌السیبر و عالم‌آرای عباسی به ترتیب اثر کدام‌یک از تاریخ‌نگاران دوره‌ی صفویه می‌باشد و کدام گزینه در مورد نام دستیار مدرسان در مدارس دوره‌ی صفویه صحیح نیست.

- ۱) اسکندریبگ منشی - حسن‌بیگ روملو - غیاث‌الدین خواندمیر - خلیفه ۲) حسن‌بیگ روملو - غیاث‌الدین خواندمیر - اسکندریبگ منشی - مشاء
 ۳) غیاث‌الدین خواندمیر - اسکندریبگ منشی - حسن‌بیگ روملو - مبصر ۴) حسن‌بیگ روملو - اسکندریبگ منشی - غیاث‌الدین خواندمیر - مُعید

۷۴. از نظر جرج سارتن پدر تاریخ علم، کدام دانشمند ایرانی بزرگ‌ترین پزشک اسلام و قرون وسطا است؟

- ۱) فارابی ۲) زکریای رازی ۳) ابوعلی سینا ۴) ابوریحان بیرونی

۷۵. دوره‌ی حاکمیت ایلخانان را به چه دوره‌هایی می‌توان تقسیم نمود و کدام‌یک از افراد نام برده شده از بزرگان ایرانی که کوشیدند مغولان را با فرهنگ ایرانی و آداب کشورداری آشنا کنند، نمی‌باشد؟

- ۱) فرادست و فرودست - خواجه‌نصیرالدین توسی ۲) نامسلمانی و مسلمانی - خواجه‌نظام‌الملک توسی
 ۳) فرادست و فرودست - عظاملک جوینی ۴) نامسلمانی و مسلمانی - شمس‌الدین محمد جوینی

۷۶. به ترتیب تولید شال ترمه و پارچه‌های زری‌بافت در کدام شهرهای کشور در دوره صفوی بافته می‌شد و یکی از ویژگی‌های فلزکاری عصر صفوی، چه بود؟

- ۱) یزد - اصفهان - خوشنویسی بر روی فلزات
۲) کرمان - یزد - طلاکاری روی فلزات
۳) کاشان - اصفهان - خوشنویسی بر روی فلزات
۴) اصفهان - کرمان - طلاکاری روی فلزات

۷۷. صفویان هنر اصیل فرش‌بافی ایران را از حالت روستایی و عشایری خارج کردند و به صورت یک در آوردند. فرش اردبیل به سفارش کدام پادشاه صفوی بافته شد و این فرش امروزه کجا نگهداری می‌شود؟

- ۱) صنعت سراسری - شاه اسماعیل اول - موزه ملی ایران
۲) صنعت ملی - شاه اسماعیل اول - موزه لوور پاریس
۳) صنعت سراسری - شاه تهماسب - موزه آلبرت لندن
۴) صنعت ملی - شاه تهماسب - موزه ویکتوریا و آلبرت

۷۸. مکتب نگارگری اصفهان توسط کدام هنرمند دوره صفویه پایه‌گذاری شد و هنر نگارگری در زمان کدام پادشاه به اوج شکوفایی خود رسید و کدام مورد از هنرمندان خوش‌نویس دوران صفویه می‌باشد؟

- ۱) رضا عباسی - شاه تهماسب - سلطان محمد تبریزی
۲) جلال‌الدین میرک - شاه تهماسب - میرعماد حسنی قزوینی
۳) رضا عباسی - شاه عباس اول - میرعلی هروی
۴) جلال‌الدین میرک - شاه عباس اول - کمال‌الدین بهزاد

۷۹. مشتری اصلی ابریشم در دوره صفویه چه کسانی بودند و کدام مورد از نشانه‌های گسترده‌ی روابط اروپاییان در عصر صفوی نمی‌باشد؟

- ۱) اروپاییان و هندی‌ها - تعداد زیاد سیاحان
۲) تجار اروپایی و کمپانی‌های مختلف هند غربی - تعداد زیاد سفیران اروپایی در ایران
۳) تجار ارمنی و اروپایی - حضور دانشمندان اروپایی در ایران
۴) تجار اروپایی و کمپانی‌های مختلف هند شرقی - تعداد زیاد مستشاران نظامی

۸۰. مذهب شیعه در چه زمانی وارد سرزمین ما شد و در چه سده‌هایی شیعیان در مناطقی از ایران به حکومت رسیدند؟

- ۱) با ورود مغولان به سرزمین ما - سده‌های هفتم و هشتم هجری
۲) با سقوط خلافت عباسی - سده‌های هفتم و هشتم هجری
۳) با آغاز ورود اسلام به سرزمین ما - سده‌های هشتم و نهم هجری
۴) با قدرت رسیدن حکومت امویان - سده‌های هشتم و نهم هجری

۸۱. در همه مناطق ذکر شده سایر کشورها حق عبور و مرور بدون ضرر را دارند، به جز

- ۱) فلات قاره
۲) دریای سرزمینی
۳) آب‌های داخلی
۴) آب‌های آزاد

۸۲. کدام عبارت در مورد مرز صحیح نمی‌باشد و امروزه به چه دلیل خطوط مرزی کشورها ارزش حقوقی و بین‌المللی دارند؟

- ۱) مرز آخرین حد قلمرو زمینی، دریایی و هوایی هر کشور است - زیرا محدوده‌های کشورهای هم‌مرز در اسناد سازمان ملل متحد ثبت می‌شود.
۲) مرزها از این نظر اهمیت دارند که قلمرو رسمی اعمال مدیریت سیاسی هر کشورند - زیرا مرزها از سوی سازمان ملل به رسمیت شناخته شده است.
۳) مرز خطی قراردادی است که برای تعیین حدود یک ناحیه جغرافیایی از جمله کشور بر روی زمین مشخص می‌شود - زیرا محدوده‌های کشورهای هم‌مرز در اسناد سازمان ملل متحد ثبت می‌شود.

۴) مرزهای سیاسی مهم‌ترین عامل تشخیص و جدایی کشورها از یکدیگرند - زیرا مرزها از سوی سازمان ملل متحد به رسمیت شناخته شده است.

۸۳. همه موارد از ویژگی‌های «کانون سیاسی یک کشور» به شمار می‌آید، به جز:

- ۱) مرکز اقتدار سیاسی یک کشور است.
۲) به دلیل دوری از مرزها، قابلیت دفاعی مناسبی دارد.
۳) محل تصمیم‌گیری‌های سیاسی یک کشور با سایر کشورها است.
۴) فرمان‌های سیاسی از این کانون در سراسر کشور پخش می‌شود.

۸۴. کدام مرزها گروه‌های انسانی را که از نظر قومی، زبانی، دینی و غیره متفاوت‌اند، از یکدیگر جدا می‌کنند؟

- ۱) پیشتاز
۲) تحمیلی
۳) تطبیقی
۴) قبل از سکونت

۸۵. در کدام مرزها شرایط فرهنگی برای تعیین مرزها در نظر گرفته می‌شود؟

- ۱) تطبیقی
۲) پیشتاز
۳) تحمیلی
۴) مصنوعی

۸۶. احساس تعلقی که به واسطه ارتباط با یک مکان در یک فرد یا گروه افراد برانگیخته می‌شود را چه می‌نامند؟

- ۱) تعصب
۲) علاقمندی
۳) دوست داشتن
۴) هویت مکانی

۸۷. به چه دلیل خلیج فارس دارای اهمیت است؟

- ۱) سرمایه فراوان - منابع و معادن
 ۲) موقعیت ژئوپلیتیک - استقرار ابرقدرت‌ها
 ۳) ذخایر عظیم نفت - موقعیت تجاری منطقه
 ۴) ذخایر عظیم نفت - آبراهه تنگه هرمز

۸۸. نقشه مقابل نشان‌دهنده کدام دسته از نواحی سیاسی است؟

- ۱) فروملی
 ۲) ملی
 ۳) فراملی
 ۴) ویژه



۸۹. به ترتیب، واحدهای جغرافیایی نام برده شده توسط چه مقامی مدیریت و هدایت می‌شوند و منطقه آزاد قشم چه نوع ناحیه سیاسی است؟
 «شهرستان - روستا - استان - شهر»

- ۱) شهردار - دهدار - فرماندار - شهردار، فراملی
 ۲) فرماندار - دهدار - فرماندار - شهردار، فروملی
 ۳) شهردار - دهدار - استاندار - بخشدار، ملی
 ۴) فرماندار - دهدار - استاندار - شهردار، ویژه

۹۰. کدام موارد تعریف کشور را در بر می‌گیرد و عنصر چهارم موجودیت یک کشور چیست؟

الف) یک ناحیه سیاسی مستقل

ب) دارای سرزمین مشخص و جمعیت فقیر و مقیم

پ) دارای حکومت مرکزی و بر امور داخلی و خارجی خود حاکمیت دارد.

ت) دارای حریم دریایی، زمینی و هوایی نیز هست.

- ۱) الف - ت - حاکمیت
 ۲) ب - پ - استقلال
 ۳) الف - پ - حاکمیت
 ۴) ب - ت - استقلال

۹۱. در جنگ جهانی اول برای نخستین بار از سلاح استفاده شد، در سال‌های اتفاق افتاد.

- ۱) اتمی - ۱۹۱۸-۱۹۱۴
 ۲) شیمیایی - ۱۹۱۸-۱۹۱۴
 ۳) شیمیایی - ۱۹۴۵-۱۹۳۹
 ۴) اتمی - ۱۹۴۵-۱۹۳۹

۹۲. جهان غرب ابتدا با و لایه هویتی خود با سایر جهان‌های اجتماعی از جمله اسلام مواجه شد.

- ۱) سطحی‌ترین و ظاهرترین
 ۲) عمیق‌ترین و بنیادترین
 ۳) سطحی‌ترین و عمیق‌ترین
 ۴) سطحی‌ترین و زیر بنا

۹۳. کدام مورد زیر اشاره به استعمار سمی دارد؟

- ۱) بحران بویال در هند
 ۲) طرح باسل
 ۳) بحران وال استریت
 ۴) کنفرانس‌های بین‌المللی

۹۴. مهم‌ترین بحران اقتصادی در در سال اتفاق افتاد.

- ۱) در فاصله بین دو جنگ جهانی - ۱۹۳۳ - ۱۹۲۹
 ۲) در پایان جنگ جهانی دوم - ۱۹۳۳ - ۱۹۲۹
 ۳) در فاصله بین دو جنگ جهانی - ۱۹۳۴ - ۱۹۳۰
 ۴) در پایان جنگ جهانی دوم - ۱۹۳۴ - ۱۹۳۰

۹۵. از نظر برخی جامعه‌شناسان آخرین عرصه حضور دین است و گریز از سکولاریسم در جوامع غربی به چه چیزی منجر شد؟

- ۱) فرهنگ عمومی - ظهور ادیان و عرفان‌های شرقی
 ۲) فرهنگ عمومی - بحران فرهنگی
 ۳) بازار معنویت کاذب - پوچ‌گرایی
 ۴) بازار معنویت کاذب - شکاکیت و انکار حقیقت

۹۶. مهم‌ترین عامل وقوع جنگ جهانی بود، در جنگ‌های دوم از کدام مورد برای نخستین بار استفاده شد؟

- ۱) اختلاف کشورهای اروپایی بر سر مناطق استعماری - بمب اتم
 ۲) اختلاف بلوک غرب و شرق - سلاح شیمیایی
 ۳) اختلاف کشورهای اروپایی بر سر مناطق استعماری - سلاح شیمیایی
 ۴) اختلاف بلوک غرب و شرق - بمب اتم

۹۷. آگوست کنت معتقد است با رشد و ثروت از طریق غلبه بر طبیعت بدست می‌آید و جنگ‌ها در غرب صورت نمی‌گیرد.

- ۱) صنعت، اقتصاد
 ۲) صنعت، علوم تجربی
 ۳) اقتصاد، دریاوردی
 ۴) علوم تجربی، اقتصاد

۹۸. در سال ۱۹۸۹ سازمان ملل با طرح پیمان سعی کرد تا از انتقال زباله‌های کشورهای صنعتی به کشورهای فقیر جلوگیری کند. انسان مدرن به دلیل عامل ایجاد بحران‌های زیست‌محیطی شد.

- ۱) باسل - رویکرد سکولار و دنیوی
۲) باسل - رویکرد معنوی و غیر مادی
۳) مبارزه با استعمار سمی - رویکرد سکولار و دنیوی
۴) مبارزه با استعمار سمی - رویکرد معنوی و غیرمادی

۹۹. برخی ، بحران زیست‌محیطی را ناشی از فرهنگ مدرن غرب می‌دانند و برخی دیگر بازگشت به رویکردهای به طبیعت را راه گریز از بحران می‌دانند.

- ۱) جنبش‌های فرهنگی - معنوی
۲) قشرهای اجتماعی - معنوی
۳) جنبش‌های فرهنگی - غیرمعنوی
۴) قشرهای اجتماعی - غیرمعنوی

۱۰۰. عدم کنترل اقتصادی را منجر می‌شود و بحران اقتصادی در دوره‌های نخستین به محدود می‌شود.

- ۱) فروپاشی حکومت‌ها - نظام سرمایه‌داری
۲) فروپاشی جامعه - نظام سرمایه‌داری
۳) فروپاشی حکومت‌ها - کشورهای غربی
۴) فروپاشی جامعه - کشورهای غربی

۱۰۱. دوگانگی نفس و بدن نظر کدام فیلسوف است؟

- ۱) دکارت
۲) کانت
۳) توماس هابز
۴) لایب نیتس

۱۰۲. با توجه به دیدگاه ملاصدرا در انسان‌شناسی، کدام عبارت درست است؟

- ۱) روح و بدن وحدتی حقیقی دارند، به گونه‌ای که روح درون بدن است.
۲) انسان ضرورتاً مسیر تکاملی خود به سوی خدا را طی می‌کند.
۳) مراحل تکامل انسان، در طبیعت به پایان می‌رسد.
۴) روح نتیجه رشد و تکامل جسم و بدن است.

۱۰۳. کدام گزینه در خصوص نظرات داروینیست‌ها نادرست است؟

- ۱) انسان یک حیوان راست قامت است.
۲) انسان تنها از سایر حیوانات پیچیده‌تر است.
۳) انسان‌ها اصول اخلاقی را برای زیست اجتماعی کشف می‌کنند.
۴) پیدایش حیات و تحول موجودات تدریجی بوده است.

۱۰۴. ترتیب کدام گزینه بیانگر تلازم موجود در برهان اثبات وجود خدای کانت است؟

- ۱) زندگی جمعی ← سعادت ← اخلاق ← روح ← وجود ماوراءالطبیعه ← خدا
۲) زندگی جمعی ← اخلاق ← روح ← وجود ماوراءالطبیعه ← خدا
۳) زندگی جمعی ← سعادت ← اخلاق ← وجود ماوراءالطبیعه ← روح ← خدا
۴) زندگی جمعی ← اخلاق ← وجود ماوراءالطبیعه ← اختیار ← روح ← خدا

۱۰۵. کدام گزینه درباره سهروردی درست است؟

- ۱) از فیلسوفان مسلمان است که نظر افلاطون و ارسطو را پسندید.
۲) الهامات و اشراقات معنوی خود را از طریق شهود به دست می‌آورد و با زبان عرفان بیان می‌کرد.
۳) نفس انسان را متعلق به عالم مشرق می‌دانست که از آن دور افتاده است.
۴) سایر مراتب وجود به جز نورالانوار، ظلمت هستند.

۱۰۶. ابن‌سینا معتقد است که روح از جنس موجودات است و استعداد کسب علم از طریق را دارد.

- ۱) مجرد - استدلال
۲) مجرد - تفکر
۳) مادی - استدلال
۴) مادی - تفکر

۱۰۷. کدام گزینه درباره دیدگاه دکارت غلط است؟

- ۱) بدن ماشینی پیچیده است که خودکار فعالیت می‌کند.
۲) روح یا نفس چیزی غیر از «من» است.
۳) روح مرکز اندیشه‌های ما است.
۴) روح از قوانین فیزیکی آزاد است.

۱۰۸. در نظر افلاطون حقیقت برتر انسان و با ارزش‌ترین دارایی او چیست؟

- ۱) ذهن
۲) عقل
۳) نفس
۴) بدن

۱۰۹. نظر دکارت یا صدرائیان در کدام گزینه به درستی بیان نشده است؟

- ۱) روح و بدن دو جوهر کاملاً متمایز از یکدیگرند.
 ۲) روح از تکامل بدن به وجود می‌آید و با یکدیگر تکامل پیدا می‌کند.
 ۳) روح از قوانین فیزیکی آزاد است، ولی بدن مانند دیگر اجسام از قوانین فیزیک تبعیت می‌کند.
 ۴) انسان حیوانی پیچیده است و انسان خودش را شکل می‌دهد.

۱۱۰. دکارت معتقد بود که منظور از «من» همان یا است که مرکز ما است.

- ۱) فکر - روح - افکار ۲) فکر - باورها - اندیشه‌ها ۳) روح - نفس - گفتار ۴) روح - نفس - اندیشه‌ها

۱۱۱. وقتی افراد بعد از انتخاب خود در مورد یک مدرسه یا دانشگاه فقط به مزایای آن اشاره می‌کنند، برای چه نوع هماهنگی تلاش می‌کنند؟

- ۱) هماهنگی عاطفی ۲) هماهنگی شناختی ۳) هماهنگی قبل از تصمیم ۴) هماهنگی تصمیم‌گیری

۱۱۲. منبع انگیزش درونی چیست؟

- ۱) بیرون از تکلیف ۲) پاداش ۳) لذت انجام آن فعالیت ۴) خود تکلیف

۱۱۳. کدام موقعیت، تحت تأثیر انگیزه درونی است؟

- ۱) علاقه زیاد به نظم و انضباط ۲) رانندگی درست جهت جریمه نشدن
 ۳) مطالعه دقیق جهت دستیابی به بهترین نمره ۴) تأثیر تشویق دیگران بر دقت یک بازیکن فوتبال

۱۱۴. کدام عبارت برای تصمیم‌گیری بهتر، درست‌تر است؟

- ۱) باید تصمیم‌گیری غالب انسان‌ها منطقی باشد.
 ۲) سبک‌های تصمیم‌گیری مختلف تعارض‌های مکرر ایجاد می‌کنند.
 ۳) تصمیم‌گیری منطقی استعدادی است که برخی از انسان‌ها ندارند.
 ۴) اگر قادر به تصمیم‌گیری نبودیم، استفاده از روش میان‌بر برای همه تصمیم‌گیری‌ها مناسب است.

۱۱۵. احمد دین اسلام را انتخاب کرده و دلیل او برای انتخاب این است که «چون پدرم مسلمان است». به ترتیب سبک تصمیم‌گیری احمد چه می‌باشد و ویژگی این نوع سبک کدام است؟

- ۱) احساسی - روش پایدار و ماندگاری برای تصمیم‌گیری نیست.
 ۲) وابسته - روش پایدار و ماندگاری برای تصمیم‌گیری نیست.
 ۳) احساسی - عدم استقلال فکری و عملی فرد تصمیم‌گیرنده
 ۴) وابسته - عدم استقلال فکری و عملی فرد تصمیم‌گیرنده

۱۱۶. پیامد ناتوانی در تصمیم‌گیری کدام است؟

- ۱) تعارض ۲) فرار از ضرر ۳) سوگیری تأیید ۴) کوچک شمردن خود

۱۱۷. هر یک از گزاره‌های زیر به کدام یک از موانع تصمیم‌گیری اشاره دارد؟

الف) مربی فوتبالی به دلیل فحاشی‌های تماشاگران، بهترین بازیکن زمین را تعویض می‌کند.
 ب) کسی با وجود دسترسی به شواهد متقن مبنی بر کلاهبرداری بودن دوست صمیمی‌اش، همچنان او را بی‌گناه می‌داند.

- ۱) اعتماد افراطی - اعتماد افراطی ۲) کنترل نکردن هیجانات - سوگیری تأیید
 ۳) کنترل نکردن هیجانات - اعتماد افراطی ۴) سوگیری تأیید - اعتماد افراطی

۱۱۸. به ترتیب زیربنای سبک‌های تصمیم‌گیری زیر، در کدام گزینه به درستی آمده است؟

الف) سبک تکانشی (ب) سبک وابسته (ج) سبک عقلانی

- ۱) اندیشیدن - تصمیم دیگران - روش قاعده‌مند ۲) اندیشیدن - هیجانات زودگذر - روش قاعده‌مند
 ۳) عجله و عدم محاسبه - تصمیم دیگران - اندیشیدن ۴) عجله و عدم محاسبه - اندیشیدن - هیجانات زودگذر

۱۱۹. به ترتیب (ناتوانی فرد در تصمیم‌گیری موجب چه می‌شود؟) و (تصمیم‌گیری از میان تعداد زیادی از گزینه‌های در دسترس، چه نوع تصمیم‌گیری می‌باشد؟)

- ۱) تعارض - تصمیم‌گیری گروهی ۲) درماندگی آموخته شده - تصمیم‌گیری پیچیده
 ۳) تعارض - تصمیم‌گیری پیچیده ۴) درماندگی آموخته شده - تصمیم‌گیری گروهی

۱۲۰. اگر بین فعالیتی که ما انجام می‌دهیم و نتایجی که انتظار داریم به‌دست آوریم، رابطه‌ای وجود نداشته باشد و این عدم رابطه تکرار شود، فرد دچار..... می‌شود و در این شرایط..... .

- ۱) درماندگی آموخته شده - حالتی ناخوشایند و تنش‌زا برای فرد ایجاد می‌شود.
- ۲) ناهماهنگی شناختی - به موجودی بی‌تحرک و خنثی تبدیل می‌شود.
- ۳) ناهماهنگی شناختی - حالتی ناخوشایند و تنش‌زا برای فرد ایجاد می‌شود.
- ۴) درماندگی آموخته شده - به موجودی بی‌تحرک و خنثی تبدیل می‌شود.