



صبح جمعه

۱۴۰۰/۹/۱۹

زمان شروع آزمون عمومی: ۸:۱۵

زمان پایان آزمون عمومی: ۹:۱۵

آزمون ۱۹ آذر ماه ۱۴۰۰

آزمون عمومی گروه آزمایشی دوازدهم انسانی

نام درس	معمولاً دانش آموزان در هر رده‌ی تراز به چند سؤال از هر ۱۰ سؤال پاسخ می‌دهند.					این قسمت را قبل از شروع آزمون پر کنید
	۷۰۰۰	۶۲۵۰	۵۵۰۰	۴۷۵۰	۴۰۰۰	
فارسی	۶	۵	۳	۲	۱	شما به چند سؤال از هر ۱۰ سؤال پاسخ خواهید داد؟
عربی زبان قرآن	۶	۴	۳	۲	۱	
دین و زندگی	۸	۷	۵	۳	۱	
زبان انگلیسی	۶	۵	۳	۲	۱	

نام و نام خانوادگی:	شمارنده:
تعداد سؤال: ۸۰	مدت پاسخ گویی: ۶۰ دقیقه

عنوان مواد امتحانی گروه آزمایشی علوم انسانی، تعداد، شماره سؤال‌ها و مدت پاسخ گویی

ردیف	مواد امتحانی	تعداد سؤال	از شماره	تا شماره	مدت پاسخ گویی (به دقیقه)
۱	فارسی	۲۰	۱	۲۰	۱۵
۲	عربی زبان قرآن	۲۰	۲۱	۴۰	۱۵
۳	دین و زندگی	۲۰	۴۱	۶۰	۱۵
۴	زبان انگلیسی	۲۰	۶۱	۸۰	۱۵

به اینستاگرام تخصصی گروه دوازدهم انسانی به آدرس [Kanoonir_12e](https://www.instagram.com/Kanoonir_12e) و

کانال تلگرامی [@kanoonir_e](https://www.t.me/kanoonir_e) ببینید.



فارسی ۳

۱۵ دقیقه

ستایش / ادبیات تعلیمی /
ادبیات پایداری /
ادبیات غنایی
درس ۱ تا پایان درس ۷
صفحه ۱۰ تا صفحه ۵۷

۱- معنی واژه‌های «سریر، مقری، تاب، سامان» به ترتیب در کدام ابیات آمده است؟

- (الف) گر تو را هست شکیب از من و امکان فراغ
(ب) باده نوش از جام عالم بین که بر اورنگ جم
(ج) پس آنگهش ز کرم این قدر به لطف بپرس
(د) پرتو خورشید چون خورشید باشد بی‌زوال

(۱) ب، ج، د، الف (۲) ب، ج، الف، د (۳) د، ج، ب، الف (۴) د، ج، الف، ب

۲- در کدام ابیات غلط املایی وجود دارد؟

- (الف) چون هما بر قسمت منحوس من باید گریست
(ب) آن آردت ز مسلک توحید منصرف
(ج) فضای حضرت او دلگشا چو صحن چمن
(د) نیست با عزّ تو در کوی تو درویشی عار

(۱) الف، د (۲) ب، ج (۳) د، ب (۴) ج، الف

۳- در همه گزینه‌ها آرایه سجع و تعداد تشبیه یکسانی به کار رفته است؛ به جز ...

(۱) توانگر فاسق، کلوخ زRANDOD است و درویش صالح، شاهد خاک‌آلود.

(۲) عالم بی‌عمل درخت بی‌بر است و زاهد بی‌علم، خانه بی‌در.

(۳) عروس فکر من از بی‌جمالی سر برنگیرد و دیده یأس از پشت پای خجالت بر ندارد.

(۴) سنگ سراچه دل به الماس آب دیده می‌سفتم و این بیت‌ها مناسب حال خود می‌گفتم.

۴- در همه گزینه‌ها به جز گزینه ... هر دو آرایه «تشبیه» و «استعاره» به کار رفته است.

(۱) چو عاشق می‌شدم گفتم که بردم گوهر مقصود ندانستم که این دریا چه موج خون‌فشان دارد

(۲) جان ما بر آتش و گیسوی جانان تافته است سنبلش در پیچ و ما را رشته جان تافته است

(۳) شیرین لبی و زان لب و دندان دلبرت یاقوت و لعل و درّ ثمین بی‌ثمن (بی‌ارزش) شده

(۴) توده کافور اگر پنهان شد اندر کوهسار سوسن کافورگون در بوستان آمد پدید

۵- در عبارت زیر به ترتیب چند ترکیب وصفی و چند ترکیب اضافی وجود دارد؟

«باران رحمت بی‌حسابش همه را رسیده و خوان نعمت بی‌دریغش همه‌جا کشیده. فرّاش باد صبا را گفته تا فرش زمردین بگسترده. درختان را به خلعت

نوروزی قبای سبز ورق در برگرفته و اطفال شاخ را کلاه شکوفه بر سر نهاده.»

(۱) شش، یازده (۲) پنج، ده (۳) پنج، دوازده (۴) چهار، ده

۶- الگوی جمله پایه در کدام گزینه «نهاد + مفعول + مسند + فعل» است؟

(۱) کبابم گر کند دشمن، جز این حرفی نمی‌گویم که اشک تلخ من یا رب گوارا باد آتش را

(۲) یاد دریا تازه دارد قطره را هر جا که هست قطره پندارد که دریا را فرامش کرده است

(۳) طوطی از آیینی می‌گویند می‌آید به حرف چون به لب زد مهر حیرت، دیدن رویش مرا

(۴) آنچه برگ عیش می‌دانی در این بستان سرا پیش چشم اهل بینش دست برهم‌سوده‌ای است

۷- دربارهٔ رباعی زیر، کدام مورد نادرست است؟

- «هر روز دلم به زیر باری دگر است
من جهد همی کنم قضا می گوید»
- در دیدهٔ من ز هجر خاری دگر است
بیرون ز کفایت تو کاری دگر است»

(۱) در رباعی هر دو نوع جملهٔ غیر ساده و جملهٔ ساده دیده می‌شود.

(۲) در مصراع‌های زوج، جملهٔ اسنادی یافت نمی‌شود.

(۳) سه ترکیب وصفی در ابیات به کار رفته است.

(۴) در بیت دوم واژه‌ای یافت می‌شود که «هم‌آوا» دارد.

۸- کدام گزینه با بیت زیر قرابت مفهومی ندارد؟

- «محرم این هوش جز بی‌هوش نیست
(۱) مگو احوال درد من به پیش هر هوسبازی
- که جز عاشق نمی‌داند حکایت‌های مرموزم
(۲) کاشف اسرار عشق بی‌خودی و مستی است
- هرکه ز خود آگه است آگه از این راز نیست
(۳) مُهر خاموشی نگردد پردهٔ اسرار عشق
- بوی گل را مانع از پرواز شبنم کی شود؟
(۴) هرکس نبود محرم اسرار محبت
- گر همدم مجنون شدی از درس وفا پرس

۹- کدام بیت «فاقد» مفهوم بیت زیر است؟

- «در عشق کسی قدم نهد کیش جان نیست
(۱) عشق اگر یار شود سود و زبان این همه نیست
- با جان بودن به عشق در سامان نیست»
(۲) مردانه کسی بود که در شیوهٔ عشق
- سر جانانه سلامت غم جان این همه نیست
(۳) دوش درآمد به جان دمدمهٔ عشق او
- چون عشق به جان رسد ز جان بگریزد
(۴) مرا عشق است با جان و سر و دل
- گفت اگر فانی‌ای هست تو را جای عشق
بجو آن ره مگر گردی تو واصل

۱۰- مفهوم ابیات کدام گزینه یکسان است؟

- الف) شکر، جان نعمت و نعمت چو پوست
ب) لب فروبستنم از شکر نه از کفران است
- ز آن که شکر آرد تو را تا کوی دوست
شکر نعمت ز فراوانی نعمت نکنم
- بهرهٔ شاکر کمال نعمت است
ج) شکر ناکردن زوال نعمت است
- اگر مرد راهی ره شکر گیر
د) ز شکر است نعمت فزایش پذیر

(۴) الف، ب

(۳) د، الف

(۲) ج، د

(۱) ب، ج

فارسی ۱

ادبیات داستانی (خسرو)
ادبیات جهاندرس ۱۶ تا پایان درس ۱۸
صفحة ۱۲۰ تا صفحه ۱۴۹

۱۱- در کدام ابیات معادل معنایی واژه داخل کمانک دیده می‌شود؟

(الف) تو مرده زنده کنی گر به عهد باز آیی

(ب) هر دم از سفره انعام خداوند کریم

(ج) به حال جمعی اگر برد از سخای تو رشک

(د) عالم بی‌خبری طرفه بهشتی بوده است

که عود یار گرامی به عود جان ماند (درختی قهوه‌ای رنگ با چوبی خوشبو)

خورده صد نعمت و یک شکر نگفته باری (القصة)

ولی به نعمت هر ساله رشک ایشان داد (مائده)

حیف و صد حیف که ما دیر خبردار شدیم (شگفت‌آور)

(۴) ج - د

(۳) ب - ج

(۲) ب - د

(۱) الف - ج

۱۲- در عبارت زیر املای کدام واژه نادرست است؟

«دل این قاضی بسیار ضعیف است و از حکم حبس و ضرب و قتل به قدر غایبی دوری می‌نماید و نمی‌دانم که این صفت را همچون عنودانش از ضمایم

اخلاق او باید شمرده یا نشان صحت خلق و طمأنینه در رفتار و انحصار به اقل مقدار در همه کار.»

(۴) طمأنینه

(۳) ضمایم

(۲) عنود

(۱) حبس

۱۳- نام پدیدآورنده چند اثر در مقابل آن درست ذکر شده است؟

(خسرو: عبدالحسین نوایی)، (جوامع‌الحکایات و لوامع‌الروایات: محمد عوفی)، (مزار شاعر: گوته)، (سه پرسش: داستایوفسکی)، (مائده‌های زمینی: فرانسوا

کوپه)

(۴) چهار

(۳) سه

(۲) دو

(۱) یک

۱۴- به ترتیب، در کدام بیت هر دو آرایه «تلمیح» و «ایهام» وجود دارد و در کدام بیت هیچ‌یک از این دو آرایه دیده نمی‌شود؟

(الف) از آن دم هر دلی که افسرده باشد

(ب) دم هوا چو دم مرده بر نمی‌آید

(ج) براقن پرده چون منصور حلاج

(د) با دشمن من ساخته‌ای دور از من

اگر زنده نگرده مرده باشد

ز تاب مهر نفس گیر گشته شخص جهان

وجود عاشقان را ساز آماج (هدف)

با دوری تو سوخته‌ام دور از تو

(۴) ب، ج

(۳) الف، د

(۲) د، ج

(۱) الف، ب

۱۵- آرایه‌های «ایهام‌تناسب، حسن تعلیل، مجاز، تلمیح» به ترتیب، در کدام ابیات یافت می‌شود؟

(الف) دست می‌شوید ز کار گل به آب زندگی

(ب) نیست از سوز درون با ما صفای باطنی

(ج) چو باده بود چه پروا ز باد آبانم

(د) در کنج دماغم مطلب جای نصیحت

چون خضر هرکس کند تعمیر دیوار مرا

دل سیه شد بس که آتش اندر این ویرانه سوخت

بریز جامی از آن آتش خمارشکن

کاین گوشه پر از زمزمه چنگ و رباب است

(۴) الف، ج، د

(۳) د، ج، ب، الف

(۲) د، ب، ج، الف

(۱) الف، ب، ج، د

۱۶- جمله مشخص شده در کدام گزینه، جمله وابسته نیست؟

- (۱) از وصف آن خورشیدرو پرسد صبحی گفتمش
 (۲) گفتمش عمری است می جویم ز لعلت کام دل
 (۳) جهان عشق ندانم چه عالمی است کانجا
 (۴) شنیده‌ام که تو گفتی بد است حال فلانی
- رخساره مه زلفان سیه چشمان غزال ابرو ختن
 گفت عاشق نیست آن کز دوست کام خویش جست
 نه مهر راست زوال و نه شوق راست نهایت
 تو را که گفت که بگشا زبان به غیبت مردم

۱۷- واژه مشخص شده در کدام بیت‌ها نقش دستوری «منادا» دارد؟

- (الف) گر نه‌ای زهر، سینه کم‌تر سوز
 (ب) گر نه صائب داغدار رفتن پروانه است
 (ج) بیدل گمان مبر که نصیحت کند قبول
 (د) ذره را تا نبود همت عالی حافظ
- ور نه‌ای دهر، کینه کم‌تر کش
 شمع، خاکستر چرا در انجمن بر سر کند
 من گوش استماع ندارم لمن تقول
 طالب چشمه خورشید درخشان نشود
- (۱) الف - ب
 (۲) ج - د
 (۳) الف - ج
 (۴) ب - د

۱۸- مفهوم دو عبارت «مزار شاعر (فردوسی) غرق در گل بود.» و «گور ستمگر (چنگیز) غرق در خون بود.» به مفهوم کدام بیت نزدیک است؟

- (۱) مرگ آینه است و حسنت در آینه درآمد
 (۲) گر مؤمنی و شیرین هم مؤمن است مرگت
 (۳) چون زین قفس برستی در گلشن است مسکن
 (۴) چون جان تو می‌ستانی چون شکر است مردن
- آینه بر بگوید خوش منظر است مردن
 ور کافری و تلخی هم کافر است مردن
 چون زین صدف شکستی چون گوهر است مردن
 با تو ز جان شیرین، شیرین‌تر است مردن

۱۹- مفهوم کدام بیت به «طرفه مردمان اند مردمان این دیار، جلاجل بر گردن خر بندند و او بر دنب خر بسته است» نزدیک‌تر است؟

- (۱) تو عمر خواه و صبوری که چرخ شعبده‌باز
 (۲) سازگاری پیشه کن با مردم ناسازگار
 (۳) گشته است باگونه همه رسم‌های خلق
 (۴) نازنینی چو تو پاکیزه دل و پاک‌نهاد
- هزار بازی از ایمن طرفه‌تر برانگیزد
 تا شود یوسف تو را خاری که در پیراهن است
 زین عالم نبهره و گردون بی‌وفای
 بهتر آن است که با مردم بد نشینی

۲۰- مفهوم عبارت «برای من خواندن این که شن‌های ساحل نرم است، بس نیست؛ می‌خواهم پای برهنه‌ام آن را حس کند.» به کدام بیت زیر نزدیک

است؟

- (۱) هر که گردید ز عبرت به تماشا قانع
 (۲) هر که با وسعت مشرب طرف زهد گرفت
 (۳) جای رحم است بر آن فاخته کوتاه‌بین
 (۴) زود عاجز شود از دیدن یوسف، چشمی
- به کف پوچ شد از گوهر دریا قانع
 به کف خاک شد از گوهر دریا قانع
 که به یک سرو شد از عالم بالا قانع
 که به دیدار نگردد چو زلیخا قانع

١٥ دقیقه

عربی، زبان قرآن ١ و ٣

عربی، زبان قرآن ٣

من الأشعار المنسوبة إلى الإمام علي (ع) /
الوجه النافع و الوجه المضر
درس های ١ و ٢
صفحه های ١ تا ٢٧
عربی، زبان قرآن ١
صناعة النفط /
يا من في البحار عجائبه
درس ٧ تا پایان درس ٨
صفحة ٧١ تا صفحه ٩٨

■ عین الأنسب للجواب عن الترجمة من أو إلى العربية (٢١ - ٢٨)

٢١- ﴿و لا يحزنك قولهم إن العزة لله جميعاً...﴾:

- ١) سخنشان نباید تو را غمگین کند، زیرا عزت، سراسر برای خداست!
- ٢) نباید سخنشان باعث اندوه تو شود، بی گمان عزت، همه از سوی الله است!
- ٣) تو نباید از کلام آنان غمگین شوی، زیرا ارجمندی، همه در اختیار خدا است!
- ٤) کلام ایشان تو را اندوهگین نمی کند، بدون شک ارجمندی فقط برای خداوند است!

٢٢- «إن النفط سائل أسود يُستخدم في مختلف المجالات منها الصيدلة و قد يجده الإنسان على سطح الأرض بسهولة!»:

- ١) نفت ماده‌ای سیاه است که در زمینه‌های مختلفی از جمله داروسازی به کار می‌رود و انسان آن را به آسانی روی زمین یافته است!
- ٢) مایع سیاه رنگ نفت در زمینه‌های مختلفی مانند داروسازی مورد استفاده قرار می‌گیرد و انسان به آسانی آن را روی زمین پیدا کرده است!
- ٣) نفت یک مایع سیاهی است که در زمینه‌های گوناگون حتی داروسازی آن را به کار می‌گیرند و انسان گاهی آن را به آسانی بر روی زمین پیدا می‌کند!
- ٤) نفت مایعی سیاه است که در زمینه‌های مختلف از جمله داروسازی به کار گرفته می‌شود و شاید انسان آن را به آسانی روی سطح زمین پیدا کند!

٢٣- «لم تفخر جهلاً بالنسب و أنت تعلم أن الفخر لمن له عقلٌ ثابت و حياءٌ و عفاف!»:

- ١) چرا جاهلانه به دودمانت افتخار می‌کنی در حالی که می‌دانی بالیدن برای انسانی است که عقلی استوار و شرم و پاکدامنی دارد!
- ٢) چرا از روی نابخردی به خاندان می‌بالی و تو می‌دانی همانا افتخار برای کسی است که دارای خردی استوار و حیا و پاکدامنی است!
- ٣) برای چه نابخردانه به دودمان می‌بالی در حالی که تو می‌دانی که افتخار برای کسی است که خردی استوار و شرم و پاکدامنی دارد!
- ٤) در حالی که تو می‌دانی افتخار برای کسانی است که دارای عقلی استوار و حیا و پاکدامنی هستند برای چه به خاندان خود می‌بالی!

٢٤- «عرفنا صديق أبي على الدلائين مع توضيح أن وزنها ضعفاً وزن الإنسان و تستطيع أن تتكلم و تضحك

كأإنسان!»: دوست پدرم ...

- ١) دلفین‌ها را به ما شناساند با توضیح اینکه وزن آن‌ها دو برابر وزن انسان است و می‌توانند حرف بزنند و مانند انسان بخندند!
- ٢) برای ما از دلفین‌ها تعریف کن و توضیح بده که وزن آن‌ها نسبت به انسان ضعیف است و می‌توانند تکلم کنند و مانند انسان بخندند!
- ٣) دلفین‌ها را شناخت، با این توضیح که آنان دو برابر انسان وزن دارند و می‌توانند حرف بزنند و چون انسان‌ها لبخند بزنند!
- ٤) تعریفش برای ما از دلفین‌ها این است که وزن آنان دو برابر وزن انسان است و قادر به تکلم و خنده مانند انسان هستند!

۲۵- «هذه أنابيب يُنقل النَّفْطَ عِبْرَهَا مِنَ الْآبَارِ إِلَى الْمَصَافِي وَ هَذَا النَّقْلَ لِلنَّفْطِ أَقْلُ خَطراً وَ نَفَقَةً مِنْ نَقْلِهِ بِالنَّاقِلَاتِ!»:

- ۱) این‌ها لوله‌هایی هستند که نفت از طریق آن‌ها از چاه‌ها به پالایشگاه‌ها منتقل می‌شود و این انتقال نفت کم خطرتر و کم‌هزینه‌تر از انتقال آن با نفتکش‌ها است!
- ۲) این لوله‌ها نفت را از چاه‌ها به پالایشگاه‌ها منتقل می‌کنند و این انتقال نفت از انتقال آن توسط نفتکش‌ها کم خطرتر و کم‌هزینه‌تر است!
- ۳) نفت از طریق این لوله‌ها از چاه‌ها به پالایشگاه‌ها منتقل می‌شود و این انتقال نفت نسبت به انتقال آن با نفتکش‌ها خطر و هزینه کمتری دارد!
- ۴) این‌ها لوله‌هایی هستند که نفت را از طریق خود از چاه‌ها به پالایشگاه منتقل می‌کنند و این انتقال نفت کم خطرتر و کم‌هزینه‌تر از انتقال آن با نفتکش‌ها است!

۲۶- عَيْنُ الْخَطَا:

- ۱) شاهدتُ الدَّلَافِينَ وَ هِيَ تَصْفَرُ وَ تَضْحَكُ كَالْإِنْسَانِ!: دلفین‌ها را دیدم درحالی‌که مانند انسان سوت می‌زدند و می‌خندیدند!
- ۲) رَفَعَنِي شَيْءٌ بَغْتَةً إِلَى الْأَعْلَى وَ أَوْصَلَنِي إِلَى الشَّاطِئِ!: ناگهان چیزی مرا به بالا برد و مرا به ساحل رساند!
- ۳) تَعَالَى نَشَاهِدٌ فَلَمَّا عَنْ حَيَّوَانٍ يُعَدُّ صَدِيقَنَا فِي الْبَحَارِ!: بباید یک فیلم را از حیوانی ببینیم که دوستان در دریاها است!
- ۴) عِنْدَ الْعَاصِفَةِ يُصْبِحُ تَيَّارُ الْمَاءِ فِي الْبَحْرِ خَطراً جَدّاً!: هنگام طوفان، جریان آب در دریا بسیار خطرناک می‌شود!

۲۷- عَيْنُ الصَّحِيحِ:

- ۱) ذَلِكَ الْمَصْنَعُ كَانَ أَبُو الْفَرْدِ قَدْ أَقَامَهُ لَهُ لِجُرَى فِيهِ تَجَارِبُهُ!: پدر آلفرد آن کارگاه را برای او برپا می‌کرد تا آزمایش‌هایش را در آن اجرا کند!
- ۲) وَقَعَتْ حَادِثَتَانِ مَرَّتَانٍ لَكُنْهُمَا لَمْ تُضْعِفَا عَزْمَ عَالِمِنَا الصَّغِيرِ!: دو حادثه تلخ روی داد، اما اراده دانشمند کوچک ما ضعیف نشد!
- ۳) لَيْتَ تِلْكَ الْمَادَّةَ مَا اسْتُخِدِمَتْ فِي تَخْرِيْبِ الْبَيْوتِ وَ قَتْلِ النَّاسِ!: کاش آن ماده در ویران ساختن خانه‌ها و کشتار مردم به‌کار گرفته نمی‌شد!
- ۴) قَدْ تَمُنَّحَ جَائِزَةُ نُوْبِلٍ لِمَنْ هُوَ لَيْسَ أَهْلاً لَهَا!: گاهی ممکن است جایزه نوبل به کسانی داده شود که شایسته آن نیستند!

۲۸- «خدای من! از تو می‌خواهم که مرا در بین بندگان درستکارت وارد کنی!»:

- ۱) رَبِّي! أُرِيدُ مِنْكَ أَنْ أُدْخَلَ فِي عِبَادِكَ الصَّالِحِينَ!
- ۲) إِلَهِي! أَسْأَلُكَ أَنْ تُدْخِلَنِي فِي عِبَادِكَ الصَّالِحِينَ!
- ۳) إِلَهِي! أَسْأَلُكَ أَنْ تُدْخِلَنِي بَيْنَ الْعِبَادِ الصَّالِحِينَ لَكَ!
- ۴) رَبِّي! طَلِبْتُ مِنْكَ أَنْ تُدْخِلَنِي بَيْنَ الْعِبَادِ الصَّالِحِينَ لَكَ!

■ ■ إقرأ النَّصَّ التَّالِيَّ ثُمَّ أَجِبْ عَنِ الْأَسْئَلَةِ (٢٩ - ٣٣) بِمَا يُنَاسِبُ النَّصَّ:

من أكثر المشاكل شيوعاً بين الأطفال في السنين الأولى هي الكذب، بالرغم من أن الأطفال في البداية يتميزون الخداع أو النفاق بالفطرة البريئة. أكثرنا نعتقد أن الدافع وراء كذب الطفل هو خوفه من العقاب، أو رغبته في الحصول على شيء، لكن هناك أسباب أخرى أكثر تأثيراً تخفي على الكثير منا. هناك دراسات تشير إلى أن الرغبة في اختبار السلوكيات الجديدة هي أحد أهم دوافع الطفل إلى الكذب. الكثير من الأطفال يفقدون الثقة بالنفس، و هذا يعود إلى عوامل كثيرة، فبعضهم يلجؤون إلى الكذب لكي ينالوا إعجاب الآخرين. بعض الأطفال يكذبون ليوقفوا الحوار مع الآخرين و لا يواجهوا الأسئلة الأخرى و النصائح.

من المهم أن نعلم أن مشكلة الكذب بين الأطفال لا تُبين سوء أخلاقهم غالباً، و لا يدلّ أبداً على أن الطفل سيكون كذاباً طوال حياته.

٢٩- عَيْنِ الصَّحِيحِ: إِنَّ جَمِيعَ الْأَطْفَالِ . . .

- (١) يكرهون قول الكذب فطرياً!
- (٢) مُصابون بعدم الثقة بالنفس!
- (٣) يكذبون خائفين من عقاب والديهم!
- (٤) يستمرون على قول الكذب بعد طفولتهم!

٣٠- عَيْنِ الْخَطَأِ حَسَبِ الْأَسْتِنَاجَاتِ مِنَ النَّصِّ:

- (١) قد يكذب الطفل لأنه يُريد أن يحصل على شيء مُنع منه!
- (٢) لا يستمر الكذب بين الأطفال غالباً فهذا لا يُعتبر عملاً سيئاً!
- (٣) إنَّ الكذب تجربة جديدة لبعض الصغار فهم يُحبون أن يرتكبوه!
- (٤) هناك عوامل متعدّدة تُسبب كذب الطفل، منها كسب إعجاب الآخرين!

٣١- عَيْنِ مَا لَيْسَ جَوَابُهُ فِي النَّصِّ:

- (١) لماذا يكذب الأطفال في السنين الأولى؟!
- (٢) هل كذب الطفل من المسائل التربوية الهامة؟!
- (٣) كيف يتغيّر قول الكذب و أسبابه طوال حياة الطفل؟!
- (٤) ماذا تُبين الدراسات العلميّة حول الكذب بين الأطفال؟!

■ عَيْنِ الْخَطَأِ فِي الْإِعْرَابِ وَ التَّحْلِيلِ الصَّرْفِيِّ (٣٢ و ٣٣)

٣٢- «إعجاب»:

- (١) اسم - مصدر على وزن « إفعال » / مفعول لفاعل «ينالوا»
- (٢) مفرد - مذكّر - مصدر؛ ماضيه: أعجب و حروفه الأصليّة: ع ج ب
- (٣) اسم - مذكّر - مصدر، له ثلاثة حروف أصليّة و حرف زائد واحد (= مزيد ثلاثي)
- (٤) مضارعه: « يُعجب » على وزن: « يُفعل » / فاعل؛ مضاف، « الآخرين »: مضاف اليه

٣٣- «ليوقفوا»:

- (١) فعل مضارع - للمذكّر - بزيادة حرف واحد (= مزيد ثلاثي) / فعل و فاعل
- (٢) للجمع - له ثلاثة حروف أصليّة (مصدره على وزن: تفعيل) / فعل و الجملة فعليّة
- (٣) للجمع المذكّر الغائب (= للغائبين) - مصدره: « توفيق » / فعل و فاعل؛ الجملة فعليّة
- (٤) مضارع - ماضيه على وزن « فَعَلْ »، له حرف زائد واحد (= مزيد ثلاثي) / فعل و مفعوله « الحوار »

■ عین المناسب للجواب عن الأسئلة التالية (٣٤ - ٤٠)

٣٤- عین الخطأ في ضبط حركات الحروف:

- (١) ﴿ هو الذي خَلَقَ لَكُمْ ما في الأرضِ جميعاً ﴾
 (٢) حَفَرُ النَّقِطِ يَكُونُ في طَبَقَاتِ الصُّخُورِ!
 (٣) تُشَاهِدُ السُّفُنُ على ساجِلِ البَحْرِ في المَوَانِي!
 (٤) الدَّلَافِينُ مِنَ الحَيَوَانَاتِ الَّتِي تُحَيِّرُنَا حَرَكَاتُهَا الجَمَاعِيَّةُ!

٣٥- عین المناسب للفراغين: «من، كلامه!»

- (١) لا يُصَدِّقُ - لا يُصَدِّقُ
 (٢) لا يَصَدِّقُ - لا يَصَدِّقُ
 (٣) لم يَصَدِّقُ - لن يُصَدِّقُ
 (٤) لم يُصَدِّقُ - لا يَصَدِّقُ

٣٦- عین «يُغْلِقُ» لا يُمكن أن يُقرأ مجهولاً:

- (١) بعدما يركب المسافرون كلهم يُغلق باب الحافلة!
 (٢) يُغلق الأنبوب الذي قد وُضِعَ في البئرِ بِحَنَفِيَّاتٍ!
 (٣) يُغلق باب الصلاة كلَّ من يَخْرُجُ منها بعد امتحانه!
 (٤) هل يعلم أحدٌ متى يُغلق هذا المتحف كلَّ يومٍ!

٣٧- عین فعلاً يُقرأ مجهولاً و معلوماً معاً:

- (١) أغلق صديقي أبواب حافلة المَدْرَسَةِ!
 (٢) أحضرتُ الأَطْعَمَةَ في الساعة الثالثة!
 (٣) تنتقلُ الناقِلاتُ مِنَ المَصَافِي إلى مَحَطَّاتِ الوُقُودِ!
 (٤) اللُّوحَاتُ التَّحذِيرِيَّةُ تُحذِّرُ المُوَاطِنِينَ مِنْ حَفْرِ الأَرْضِ!

٣٨- عین الصحيح عن مفهوم الحرف الجار:

- (١) ﴿ مَنْ جَاءَ بِالْحَسَنَةِ فَلَهُ عَشْرُ أمثالها ﴾: «الباء» بمعنى «مع»
 (٢) لا فَرَّ أَشَدُّ مِنَ الجَهْلِ و لا عِبَادَةٌ كالتفكّر!: «الكاف» للتشبيه
 (٣) ﴿ و إذا سألَكَ عِبَادِي عَنِّي فَإِنِّي قَرِيبٌ ﴾: «عن» بمعنى «ب»
 (٤) ﴿ لَهُ ما في السَّمَاوَاتِ وَ ما في الأَرْضِ ﴾: «اللام» بمعنى «في»

٣٩- عین الخطأ في استعمال الضمائر المتصلة:

- (١) طلبنا من سائق حافلة أن يُوصِلنا إلى مدينة المدائن الأثريَّة!
 (٢) أيُّها المَعْلَمُ؛ عِلْمِي العلوم الَّتِي أنتفع بها و أنتفع بها الجميع!
 (٣) أطلب منك أن تكتب نصّاً علمياً عن هذا الحيوان الجميل!
 (٤) لا تسبحوا في البحار فقد يسحبكم تيار الماء إلى الأعماق!

٤٠- عین «مُستعِيناً» يكون حالاً:

- (١) رأينا في الشدائد رجلاً مُستعِيناً بالصَّبْرِ كان أسوةً!
 (٢) كنت أتحمّل تلك المصيبة مُستعِيناً بالصَّبْرِ!
 (٣) عليه أن يكون في هذه المصيبة مُستعِيناً بالصَّبْرِ!
 (٤) إلهي إجعل ولدي في المشاكل مُستعِيناً بالصَّبْرِ!

۱۵ دقیقه

هستی بخش /
 یگانه بی‌همتا /
 توحید و سبک زندگی /
 فقط برای تو / قدرت پرواز
 درس ۱ تا پایان درس ۵
 صفحه ۲ تا صفحه ۶۲

دین و زندگی ۳

دانش‌آموزان اقلیت‌های مذهبی؛ شما می‌توانید سؤال‌های معارف مربوط به خود را از مسئولین حوزه دریافت کنید.

۴۱- منظور از «معه» در بیان امام علی (ع) که می‌فرمایند: «ما رأیت شیئا الا و رأیت الله قبله و بعده و معه» چیست؟

(۱) درک ذات و چیستی و کیستی خداوند

(۲) منحصرأ مشاهده خداوند در فناء شیء

(۳) نیازمندی موجودات در پیدایش به خداوند

(۴) نیازمندی موجودات در بقا به خداوند

۴۲- در جست‌وجوی فلسفه این کلام پیامبر عظیم‌الشأن اسلام (ص) که فرمودند: «و لا تَفْکَرُوا فی ذاتِ الله»، کدام مورد روشنگر ما است؟

(۱) ذهن انسان توان و گنجایش فهم چیستی موضوعات محدود را دارد و می‌تواند به ماهیت آن‌ها دست یابد.

(۲) هر چیزی در جهان، بیانگر وجود خالق و آیه‌ای از آیات الهی است و در حدّ خودش تجلّی خداوند و صفات اوست.

(۳) پدیده‌هایی که وجودشان از خودشان نیست، برای موجود شدن نیازمند به پدیدآورنده‌ای هستند که خودش پدیده نباشد.

(۴) از آنجا که لازمه شناخت هر چیزی، احاطه بر آن است و ذهن انسان نمی‌تواند به حقیقت خدا احاطه پیدا کند، نمی‌توانیم چیستی خدا را دریابیم.

۴۳- کسی که در کنار اراده خداوند، برای مخلوقات حساب جداگانه‌ای باز کند و کسی که اعتقادی به «و لله ما فی السماوات و ما فی الارض» نداشته باشد

به ترتیب دچار چه شرکی شده‌اند؟

(۲) ربوبیت- مالکیت

(۱) خالقیت- مالکیت

(۴) خالقیت- ولایت

(۳) ربوبیت- ولایت

۴۴- از آن خدا بودن تمامی مخلوقات جهان، تابع کدام توحید است و اگر کسی به شرک در مالکیت دچار شود، در مرحله اول کدام شرک را پذیرفته

است؟

(۲) «الله خالق کل شیء»- خالقیت

(۱) «و لله ما فی السماوات و ما فی الارض»- خالقیت

(۴) «الله خالق کل شیء»- ولایت

(۳) «و لله ما فی السماوات و ما فی الارض»- ولایت

۴۵- در بیان قرآن کریم ضرر و زیان واضح و آشکار تابع چیست و علت عدم دوستی مسلمانان با دشمنان خداوند در کدام عبارت قرآنی مشهود است؟

(۱) «و ان اصابته فتنة انقلب علی وجهه»- «من یعبد الله علی حرف»

(۲) «و ان اصابته فتنة انقلب علی وجهه»- «قد کفروا بما جاءکم من الحق»

(۳) «عدوی و عدوکم اولیاء تلقون الیهیم بالمودة»- «قد کفروا بما جاءکم من الحق»

(۴) «عدوی و عدوکم اولیاء تلقون الیهیم بالمودة»- «من یعبد الله علی حرف»

۴۶- «سوء استفاده از قدرت توسط زلیخا» از دقت در پیام کدام بخش از آیات سوره یوسف مفهوم می‌گردد؟

(۱) «حَبَّ إِلَيَّ مِمَّا يَدْعُونِي إِلَيْهِ»

(۲) «و لِيَكُونَ مِنَ الصَّغِيرِينَ»

(۳) «قَالَ فَذَلِكُنَّ الَّذِي لِمْتَنِّي فِيهِ»

(۴) «و اكن من الجاهلين»

۴۷- موعظه انحصاری و مهم خداوند در کدام عبارت نهفته است و حضرت یوسف در برابر کامجویی زلیخا چه برخوردی از خود نشان داد؟

(۱) «ان تقوموا لله» - «السَّجْنُ احَبُّ إِلَيَّ»

(۲) «ان تقوموا لله» - «فاستعصم»

(۳) «ان لا تعبدوا الشيطان» - «فاستعصم»

(۴) «ان لا تعبدوا الشيطان» - «السَّجْنُ احَبُّ إِلَيَّ»

۴۸- برداشت صحیح از گفت‌وگوی امیرالمؤمنین با یکی از یارانش، پیرامون مفهوم صحیح قدر و قضای الهی کدام است؟

(۱) اعتقاد به قضا و قدر الهی، زمینه‌ساز تحرک و عمل انسان است.

(۲) از مطلق قضا و قضای خاص می‌توان فرار کرد.

(۳) تقدیر خاص، چیزی خارج از قانون‌مندی و نظم الهی است.

(۴) از یک قضای خاص نمی‌توان گریخت اما از مطلق قضا می‌توان فرار کرد.

۴۹- «حتمیت بخشیدن به کاری» و «تحدید اوصاف موجودات از سوی خدا» به ترتیب از مظاهر و مصادیق کدام است و امر دوم برخاسته از کدام صفت

الهی است؟

Konkur.in

(۱) قضا - قدر - اراده

(۲) قضا - قدر - علم

(۳) قضا - قضا - اراده

(۴) قدر - قدر - اراده

۵۰- شاعر در بیت «هیچ گویی سنگ را فردا بیا / ورنیایی من دهم بد را سزا؟» با کدام عبارت شریفه هم‌آوا شده است؟

(۱) «ذلک بما قدمت ایدیکم»

(۲) «انا هدیناه السبیل»

(۳) «قد جاءکم بصائر من ربکم»

(۴) «فمن ابصر فلنفسه و من عمی فلعلیها»

دین و زندگی ۱

دوستی با خدا /
یاری از نماز و روزه /
فضیلت آراستگی /
زیبایی پوشیدگی
درس ۱۱ تا پایان درس ۱۴
صفحة ۱۱۳ تا صفحه ۱۵۸

۵۱- «عدم خضوع و خشوع در مقابل مستکبران»، «دل نبستن به راه‌های انحرافی» و «عدم تمایل به کسب درآمد از راه حرام» به ترتیب، بازتاب انجام کدام قسمت از نماز است؟

- ۱) در نظر داشتن عظمت خدا در رکوع و سجود - غصبی نبودن لباس و مکان نمازگزار - حفظ کردن از آلودگی‌های ظاهری
- ۲) توجه به بزرگی خدا نسبت به همه چیز به هنگام تکبیر - قرار نگرفتن در راه گمراهان - حفظ کردن از آلودگی‌های ظاهری
- ۳) در نظر داشتن عظمت خدا در رکوع و سجود - بیان صادقانه «اهدنا الصراط المستقیم» - رعایت غصبی نبودن لباس و مکان نمازگزار
- ۴) توجه به بزرگی خدا نسبت به همه چیز به هنگام تکبیر - بیان صادقانه «اهدنا الصراط المستقیم» - رعایت غصبی نبودن لباس و مکان نمازگزار

۵۲- با توجه به مفاهیم اسلامی، کدام یک از موارد زیر جزء نجاسات محسوب می‌شوند؟

- ۱) ادرار و مدفوع حیوان‌هایی که خون جهنده داشته باشند.
- ۲) مردار حیوانی که حرام گوشت باشد.
- ۳) کافری که به خدای یگانه اعتقاد ندارد.
- ۴) خون انسان و هر حیوانی که حرام گوشت باشد.

۵۳- هر یک از وظایف زیر، تحت چه شرایطی بر انسان واجب است؟

- تا سر حد ترخص روزه‌اش را نگه دارد و بعد از آن می‌تواند باطل کند.
- نمی‌تواند روزه بگیرد.
- باید روزه بگیرد.

- ۱) روزه‌دار پیش از ظهر به قصد بیش از چهار فرسخ سفر کند. - مسافر پیش از ظهر به وطنش برسد، اما در سفر روزه را باطل کرده باشد. - روزه‌دار با نهی والدین به سفری که بر او واجب بوده است، برود.
- ۲) روزه‌دار بعد از ظهر حرکت کند و چهار فرسخ از وطن دور شود. - مسافری که صبح حرکت کرده، بعد از ظهر به وطن برسد. - مسافر پیش از ظهر به وطن برسد و در حین سفر روزه را باطل نکرده باشد.
- ۳) روزه‌دار بعد از ظهر حرکت کند و چهار فرسخ از وطن دور شود. - مسافر پیش از ظهر به وطنش برسد، اما در سفر روزه را باطل کرده باشد. - روزه‌دار با نهی والدین به سفری که بر او واجب بوده است برود.
- ۴) روزه‌دار پیش از ظهر به قصد بیش از چهار فرسخ سفر کند. - مسافری که صبح حرکت کرده، بعد از ظهر به وطن برسد. - مسافر پیش از ظهر به وطن برسد و در حین سفر روزه را باطل نکرده باشد.

۵۴- در قرآن کریم، چند عمل به عنوان کارهای پلید و شیطانی معرفی شده‌اند و دوری از آن‌ها چه ثمره‌ای دارد؟

- ۱) یازده چیز - رستگاری
- ۲) چهار چیز - رستگاری
- ۳) یازده چیز - قبولی نماز
- ۴) چهار چیز - قبولی نماز

۵۵- عرضه نابه‌جای زیبایی نابودگر چیست و ثمره پاسخگویی صحیح به نیاز مقبولیت در کدام مورد به‌درستی تبیین شده است؟

- ۱) عفت و حیا - تحسین و احترام واقعی دیگران همراه با تبرج
- ۲) عفت و حیا - کشف و شکوفایی استعدادها و توانایی‌ها و عرضه آن به جامعه
- ۳) دین‌داری - کشف و شکوفایی استعدادها و توانایی‌ها و عرضه آن به جامعه
- ۴) دین‌داری - تحسین و احترام واقعی دیگران همراه با تبرج

۵۶- هر یک از ضعف‌های زیر، به ترتیب چه نتیجه‌ای را به بار می‌نشانند؟

- ضعف روحی و ناتوانی در اثبات خود از راه درست و سازنده

- ضعف و سستی دینداری فرد

- ضعیف شدن رشته‌های عفاف

(۱) دنبال کردن مقبولیت از راه نادرست- اعلام جنگ با خدا- آراستگی سبک‌تر و جنبه خودنمایی داشتن لباس

(۲) پوشش سبک و خودنمایی کردن- پوشیدن لباس نازک و بدن‌نما- گریزان شدن از مقبولیت نزد همسالان و جامعه

(۳) پوشش سبک و خودنمایی کردن- اعلام جنگ با خدا- گریزان شدن از مقبولیت نزد همسالان و جامعه

(۴) دنبال کردن مقبولیت از راه نادرست- پوشیدن لباس نازک و بدن‌نما- آراستگی سبک‌تر و جنبه خودنمایی داشتن لباس

۵۷- تحسین، علاقه به همنشینی و لذت بردن از مصاحبت با انسان آراسته، معلول چیست؟

(۱) آراسته شدن به فضایل اخلاقی، ادب، سخاوت و حسن خلق

(۲) توجه همزمان به آراستگی ظاهری و باطنی و تقدم ظاهر بر باطن

(۳) تقدم آراستگی باطنی بر آراستگی ظاهری و گرایش طبیعی به آراستگی

(۴) علاقه طبیعی انسان به آراستگی و تلاش برای آراستگی ظاهری و باطنی

۵۸- میزان اهتمام یک فرد به عفاف را چگونه می‌توان تشخیص داد و دلیل توجه ویژه الهی به پوشش بانوان را باید در کدام مفهوم جست‌وجو کرد؟

(۱) چگونگی و نوع پوشش او- گوهر حیا

(۲) استفاده نکردن از زیورآلات- جمال

(۳) استفاده نکردن از زیورآلات- گوهر حیا

(۴) چگونگی و نوع پوشش او- جمال

۵۹- خداوند در ادامه آیه شریفه «یا ایها النبی قل لزوجک و بناتک و نساء المؤمنین ...» به کدام صفت خود اشاره می‌کند؟

(۱) آمرزنده حکیم

(۲) دانای حکیم

(۳) باعزت و حکیم

(۴) آمرزنده و مهربان

۶۰- این که قرآن کریم عفت حضرت مریم (س) را در معبدی که همگان چه زن و چه مرد به پرستش می‌آیند، می‌ستاید برای تأکید بر کدام مطلب بیان

شده است؟

(۱) خداوند چگونگی و نوع پوشش را تا حدود زیادی تابع آداب و رسوم ملت‌ها و اقوام گذاشته است.

(۲) خداوند دستور حجاب را برای زمان حضور زن در اجتماع و مواجهه وی با نامحرمان قرار داده است.

(۳) ادعای خانه‌نشینی کردن زنان و سلب آزادی آنان با نگاه قرآن و سیره پیشوایان دین ناسازگار است.

(۴) ادیان الهی پوشیدن لباسی را که سبب جلب توجه نامحرم شود و او را انگشت‌نما کند، حرام دانسته‌اند.

Homeschooling is often more interesting than going to a traditional school, but critics say that homeschoolers can become social outsiders who are ...(71)... mixing with other people in adult life. Another criticism is that many parents are not well-qualified to teach. However, most parents don't have the time or the desire to teach their children at home, ...(72)... most children still get their education at school.

- 68- 1) is known 2) has been known 3) have known 4) are known
 69- 1) provide 2) combine 3) confirm 4) found
 70- 1) physicians 2) results 3) functions 4) obligations
 71- 1) hospitable 2) willing 3) uncomfortable 4) honored
 72- 1) but 2) or 3) while 4) so

PART C: Reading Comprehension

Directions: Read the following passages and answer the questions by choosing the best choice (1), (2), (3), or (4). Then mark the correct choice on your answer sheet.

PASSEGE 1:

The planet's climate has constantly been changing over thousands of years. The global average temperature today is about 15 °C. Scientists are worried that the planet is warming faster than ever before. The 20 warmest years on record have been in the past 22 years, according to the World Meteorological Organization. If this trend continues, temperatures may rise by 3–5 °C by 2100.

Scientists say we should try to stop this trend and not allow the average global temperature to rise more than 1.5 °C. But even a 2 °C rise would be bad for us all. Now, half a degree doesn't sound like much—but it could make a big difference to the planet. A 2 °C rise would mean that all the coral reefs would disappear, but a 1.5 °C rise means that there would still be some. Also, 18 percent of the insects on Earth will disappear if the temperature goes up by 2 °C, compared to 6 percent disappearing at 1.5 °C. Thirty-eight percent of people will be affected by dangerous heat waves at 2 °C. That's twice the number compared to at a 1.5 °C rise.

So, what can we do? Scientists say that carbon will have to be sucked out of the air by machines and stored underground and that these devices exist already. They also say that billions of trees will have to be planted. People should buy less meat. And, of course, they should use transport that doesn't burn fossil fuels, like electric cars. It's even better to walk or ride a bike.

73- What's the author's main purpose in the passage?

- 1) To show that a commonly held belief is false
- 2) To describe a natural process and its effects on humans' lives
- 3) To warn about a global problem and its effects on our planet
- 4) To explain the reasons for a global problem

74- The underlined phrase "this trend" in paragraph 2 refers to the fact that

- 1) the planet's climate has constantly been changing over thousands of years
- 2) a half a degree rise in the temperature of the planet could make a big difference
- 3) we should not allow the average global temperature to rise more than 1.5 °C
- 4) the planet is now warming faster than ever before

75- According to the passage, if the Earth's temperature goes up by 1.5 °C,

- 1) nineteen percent of people will be affected by dangerous heat waves
- 2) there won't be any coral reefs left
- 3) coral reefs won't be affected at all
- 4) dangerous heat waves will affect thirty-eight percent of people

76- Which of the following best describes the function of paragraph 3 in relation to the first two paragraphs?

- 1) Paragraph 3 explains the reasons for the problem mentioned in the first two paragraphs.
- 2) Paragraph 3 tries to question the importance of what was mentioned in the first two paragraphs.
- 3) Paragraph 3 introduces another aspect of the trend mentioned in the first two paragraphs.
- 4) Paragraph 3 presents some ways to prevent the problem mentioned in the first two paragraphs.

PASSEGE 2:

Orville and Wilbur Wright, known as the Wright brothers, are the inventors of the airplane. On December 17, 1903, the two American brothers flew the first airplane. Their story is very interesting.

The Wright brothers grew up in a large family in Ohio. One day, their father brought them a toy helicopter. They played with it until it broke. Afterwards, they built their own toy helicopter. Both men later claimed that it made them interested in flying.

When they grew up, Wilbur and Orville started a newspaper. They spent all they earned on building a flying machine. The Wright brothers' design was based on kites and hang-gliders. Soon, they realized that their flying machine needed a complex control system. They improved the design and in 1903, the brothers built the "Wright Flyer I". On December 17th, the brothers took their flying machine to a town called Kitty Hawk. It took off and climbed to an altitude of 37 meters.

After their first successful flight, the brothers kept trying to improve the flying machine. There were many reporters from different newspapers who wanted to talk to the brothers and photograph them. The brothers were unhappy with the attention, and they were worried that others might try to steal their airplane designs. They secretly tested their airplane and took photographs of the test flights. Because of this secrecy, newspaper reporters were not so sure of the Wright brothers' success. Finally, the Wright brothers demonstrated their flying machine both in France and for the United States' Army.

77- Which of the following best expresses the way the information is presented in the passage?

- 1) Two famous scientists are introduced and are then compared.
- 2) Two famous inventors are introduced and a brief history of their efforts and inventions is provided.
- 3) An interesting invention is mentioned and its positive and negative sides are listed.
- 4) The effects of an invention are analyzed based on their order of importance.

78- It can be understood from the passage that

- 1) several people were able to successfully steal the Wright brothers' plans, ideas, and airplane designs
- 2) the "Wright Flyer I" had a more complex control system than kites and hang-gliders
- 3) Wright brothers were very shy and didn't want to be photographed
- 4) the newspaper that Wright brothers published was about planes

79- Which of the following best describes newspaper reporters' reaction to the Wright brothers' success?

- 1) Uncertain
- 2) Amused
- 3) Shocked
- 4) Hopeful

80- The passage would most probably continue with a discussion of

- 1) how the Wright brothers were able to keep their airplane designs a secret
- 2) the United States' Army and how it bravely defended the country during the Second World War
- 3) the comparison between helicopters and airplanes in modern times
- 4) the world's reaction to the Wright brothers' flying machine



صبح جمعه

۱۴۰۰/۹/۱۹

زمان شروع آزمون اختصاصی: ۹:۱۵

زمان پایان آزمون اختصاصی: ۱۱:۴۵

آزمون ۱۹ آذر ماه ۱۴۰۰

آزمون اختصاصی گروه آزمایشی دوازدهم انسانی

نام درس	معمولاً دانش‌آموزان در هر رده‌ی تراز ی به چند سؤال از هر ۱۰ سؤال پاسخ می‌دهند.					این قسمت را قبل از شروع آزمون بر کنید شما به چند سؤال از هر ۱۰ سؤال پاسخ خواهید داد؟
	۴۰۰۰	۴۷۵۰	۵۵۰۰	۶۲۵۰	۷۰۰۰	
ریاضی	۱	۲	۳	۴	۶	
اقتصاد	۱	۲	۴	۵	۷	
علوم و فنون ادبی	۱	۲	۳	۵	۶	
عربی زبان قرآن	۱	۲	۳	۵	۷	
تاریخ	۱	۲	۴	۶	۷	
جغرافیا	۱	۲	۴	۵	۷	
جامعه‌شناسی	۱	۲	۵	۷	۸	
منطق و فلسفه	۱	۲	۳	۴	۶	
روان‌شناسی	۱	۲	۴	۵	۷	

نام و نام خانوادگی:	شمارنده:
تعداد سؤال: ۱۸۰	مدت پاسخ‌گویی: ۱۵۰ دقیقه

عنوان مواد امتحانی گروه آزمایشی علوم انسانی، تعداد، شماره سؤال‌ها و مدت پاسخ‌گویی

ردیف	مواد امتحانی	تعداد سؤال	از شماره	تا شماره	مدت پاسخ‌گویی (به دقیقه)
۱	ریاضی و آمار (۳)	۱۰	۸۱	۹۰	۲۰
۲	ریاضی و آمار (۲)	۱۰	۹۱	۱۰۰	
۳	اقتصاد	۱۰	۱۰۱	۱۱۰	۱۰
۴	علوم و فنون ادبی (۳)	۱۰	۱۱۱	۱۲۰	۱۰
۵	علوم و فنون ادبی (۱)	۱۰	۱۲۱	۱۳۰	۱۰
۶	عربی، زبان قرآن (۳) و (۱)	۱۰	۱۳۱	۱۴۰	۱۰
۷	تاریخ (۳)	۱۰	۱۴۱	۱۵۰	۲۰
۸	جغرافیا (۳)	۱۰	۱۵۱	۱۶۰	
۹	تاریخ (۲)	۱۰	۱۶۱	۱۷۰	
۱۰	جغرافیا (۲)	۱۰	۱۷۱	۱۸۰	
۱۱	جامعه‌شناسی (۳)	۱۰	۱۸۱	۱۹۰	۱۵
۱۲	جامعه‌شناسی (۳) - سؤال‌های آشنا	۱۰	۱۹۱	۲۰۰	
۱۳	جامعه‌شناسی (۱)	۱۰	۲۰۱	۲۱۰	۱۰
۱۴	فلسفه دوازدهم	۱۰	۲۱۱	۲۲۰	۱۵
۱۵	فلسفه دوازدهم - سؤال‌های آشنا	۱۰	۲۲۱	۲۳۰	
۱۶	منطق	۱۰	۲۳۱	۲۴۰	۱۰
۱۷	فلسفه یازدهم	۱۰	۲۴۱	۲۵۰	۱۰
۱۸	روان‌شناسی	۱۰	۲۵۱	۲۶۰	۱۰

ریاضی و آمار (۳)

پاسخ‌گویی به سؤال‌های این درس برای همه دانش‌آموزان اجباری است.
وقت پیشنهادی (مجموع دروس ریاضی): ۲۰ دقیقه

شمارش، احتمال
چرخه آمار در حل مسائل
صفحه‌های (۳) تا (۴)

۸۱- با ارقام $\{0, 2, 3, 4, 6, 7\}$ چند عدد چهاررقمی کوچکتر از 6002 بدون تکرار ارقام می‌توان نوشت؟

۱۸۰ (۴)

۲۴۰ (۳)

۲۴۱ (۲)

۱۸۱ (۱)

۸۲- اعضای یک خانواده ۵ نفره برای ثبت عکس یادگاری به چند طریق می‌توانند در کنار یکدیگر باشند، به طوری که پدر و مادر هر دو همزمان در ابتدا یا

انتهای صف نباشند؟

۱۰۸ (۴)

۱۱۴ (۳)

۱۲ (۲)

۱۲۰ (۱)

۸۳- حاصل $M = 1 \times 1! + 2 \times 2! + 3 \times 3! + \dots + n \times n!$ همواره کدام است؟

 $(n+1)! - 1$ (۴) $(n+1)!$ (۳) $(n+1)! - n$ (۲) $(n+2)! - 5$ (۱)

۸۴- اگر A ، B و C سه پیشامد در فضای نمونه S باشند، اجتماع دو پیشامد زیر همواره کدام است؟

- پیشامد C رخ دهد، ولی پیشامدهای A یا B رخ ندهد.

سایت کنکور

- پیشامد B و C رخ دهد، ولی پیشامد A رخ ندهد.

 $C - (A \cup B)$ (۴) $(C \cap B) - A$ (۳) $C - (A \cap B)$ (۲) $C - A$ (۱)

۸۵- احتمال اینکه در پرتاب ۲ تاس، اعداد رو شده یکسان یا مجموع آن‌ها برابر ۱۱ باشد، کدام است؟

 $\frac{5}{12}$ (۴) $\frac{2}{9}$ (۳) $\frac{4}{11}$ (۲) $\frac{3}{10}$ (۱)

محل انجام محاسبات

۸۶- احتمال آن که در یک خانواده با ۴ فرزند، فرزند سوم و چهارم آن‌ها حتماً دختر باشد، چقدر است؟

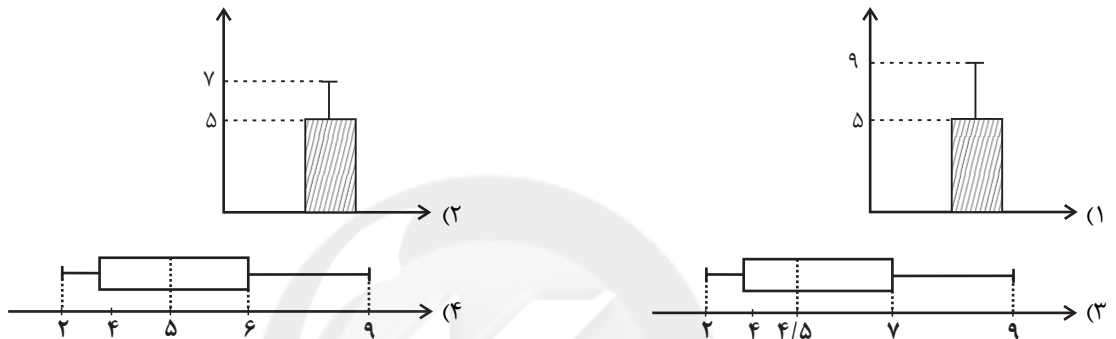
- (۱) $\frac{1}{4}$ (۲) $\frac{3}{4}$ (۳) $\frac{2}{6}$ (۴) $\frac{5}{6}$

۸۷- از بین ۳ کارمند یک شرکت، احتمال آن که حداقل دو نفر در یک ماه استخدام شده باشند، چقدر است؟

- (۱) $\frac{17}{72}$ (۲) $\frac{110}{144}$ (۳) $\frac{11}{36}$ (۴) $\frac{2}{5}$

۸۸- زمانی را که کارمندان یک شرکت در طول هفته به مطالعه اختصاص می‌دهند، برحسب ساعت به صورت ۹ و ۵ و ۴ و ۵ و ۲ و ۴ و ۷ است.

برای توصیف این داده‌ها کدام نمودار مناسب‌تر است؟



۸۹- موارد زیر به ترتیب مربوط به کدام یک از گام‌های چرخه آمار در حل مسائل است؟

(الف) تبدیل اطلاعات توصیفی به اطلاعات کمی تا حد ممکن

(ب) استفاده از میانه و دامنه میان چارکی در زمانی که داده دورافتاده داریم.

(ج) محدود کردن جامعه آماری

(د) گزارش درصد همراه با گزارش تعداد، برای داده‌های کیفی

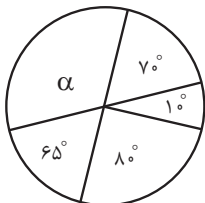
(۱) طرح و برنامه‌ریزی - تحلیل داده‌ها - بیان مسئله - تحلیل داده‌ها

(۲) تحلیل داده‌ها - بحث و نتیجه‌گیری - بیان مسئله - بحث و نتیجه‌گیری

(۳) طرح و برنامه‌ریزی - بحث و نتیجه‌گیری - طرح و برنامه‌ریزی - بحث و نتیجه‌گیری

(۴) تحلیل داده‌ها - تحلیل داده‌ها - طرح و برنامه‌ریزی - تحلیل داده‌ها

۹۰- افراد یک جامعه به ۵ گروه سنی تقسیم شده‌اند که نمودار دایره‌ای آن‌ها با زاویه مرکزی برحسب درجه رسم شده است، گروه سنی با زاویه مرکزی



α ، شامل چند درصد این جامعه است؟

- (۱) ۲۳ (۲) $32/5$ (۳) ۳۶ (۴) $37/5$

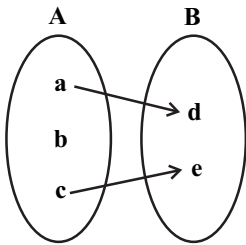
محل انجام محاسبات

ریاضی و آمار (۲)

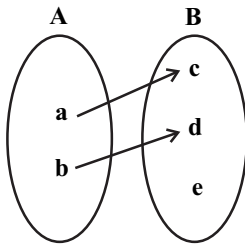
پاسخ‌گویی به سؤال‌های این درس برای همه دانش‌آموزان اجباری است.

تابع
(تولیع ثابت، چندضابطه‌ای و همانی)
صفحه‌های (۲ تا ۳۳)

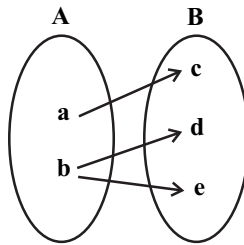
۹۱- چه تعداد از نمودارهای زیر، بیانگر تابع نیست؟ (همه حروف متمایز هستند).



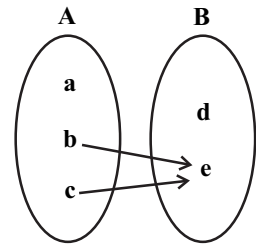
(ت)



(پ)



(ب)



(الف)

۴ (۴)

۳ (۳)

۲ (۲)

۱ (۱)

۹۲- اگر رابطه $g = \{(2, a-b), (2, 3), (1, a+b), (3, 0), (1, -1)\}$ یک تابع باشد، مقادیر a و b کدام است؟ $a = 3$ و $b = -1$ (۴) $a = 1$ و $b = -2$ (۳) $a = -1$ و $b = 2$ (۲) $a = 1$ و $b = 2$ (۱)۹۳- در تابع f ، برد مجموعه یک عضوی $\{k\}$ است و تابع همانی g با دامنه R تعریف شده و رابطه $2(f(-3))^2 + 3g(k) = \frac{-g(-k) - 3f(k)}{g(2) - 1}$ برقراراست، k کدام می‌تواند باشد؟ $-\frac{3}{2}$ (۴) $-\frac{5}{2}$ (۳) $\frac{1}{2}$ (۲) $\frac{3}{2}$ (۱)۹۴- تابع $f(x) = k$ ثابت بوده و تابع $g(x) = (m-2)x^2 + 3x - k^2$ تابع خطی است. در صورتی که $f(3kx+5) = k^2 f(x)$ باشد. حاصلکدام می‌تواند باشد؟ (K عددی ثابت است.) $\frac{4kg(2) - m}{3f(kx-1) + 3}$ $-\frac{3}{2}$ (۴)

-۳ (۳)

۳ (۲)

 $\frac{2}{3}$ (۱)

محل انجام محاسبات

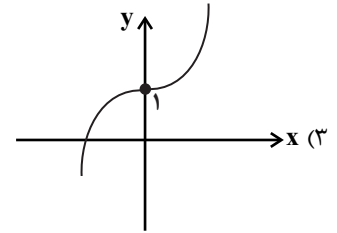
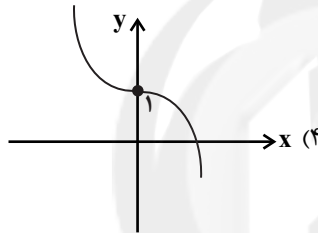
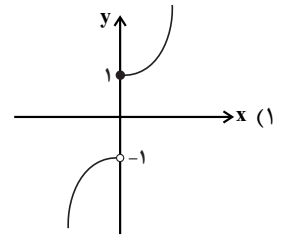
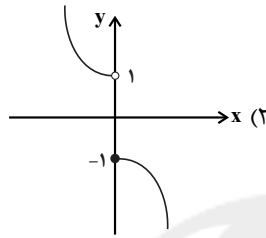
٩٥- اگر f تابع همانی و g تابع ثابت باشد، حاصل $\frac{f(4)+2g(3)}{2g(-1)+f(4)}$ کدام است؟

- (١) -١ (٢) ١ (٣) -٤ (٤) ٤

٩٦- اگر f تابعی ثابت و $f(-3)=2a-1$ و $f(5)=a+3$ باشد، مقدار $f(-5)+f(3)$ کدام است؟

- (١) ١٤ (٢) ١٣ (٣) ١٢ (٤) ١١

٩٧- نمودار تابع $f(x) = \begin{cases} -x^2+1, & x \leq 0 \\ x^2+1, & x > 0 \end{cases}$ به کدام صورت است؟



٩٨- در تابع چند ضابطه‌ای $f(x) = \begin{cases} ax-1, & x < 1 \\ x^2+3, & x \geq 1 \end{cases}$ اگر $f(-1)+f(\sqrt{2})=1$ باشد، مقدار a کدام است؟

- (١) ٣ (٢) -٤ (٣) -٢ (٤) ١

٩٩- اگر دو زوج مرتب $(4, 5a-4b)$ و $(0, a+2b)$ روی نیمساز ربع اول و سوم باشند، مقدار $a \times b$ کدام است؟

- (١) ٤ (٢) ٢ (٣) -٢ (٤) -٤

١٠٠- کدام گزینه نادرست است؟

Konkur.in

(١) اگر $f = \{(3, a+1), (2, b), (-2, 2c)\}$ تابع همانی باشد، آنگاه $\frac{a+b+c}{3} = 1$ است.

(٢) اگر g تابعی ثابت و $g(a) \times g(b) = g(a) + g(b)$ باشد، آنگاه همواره $g(x) = 2$ است.

(٣) اگر $f(x) = \begin{cases} x^2+7, & x > 2 \\ x+3, & x \leq 2 \end{cases}$ آنگاه $f(2) = 5$ است.

(٤) اگر $g = \{(3, a+b), (5, 5)\}$ تابعی ثابت باشد، آنگاه $a+b = 5$ است.

محل انجام محاسبات

اقتصاد

پاسخ‌گویی به سؤال‌های این درس برای همه دانش‌آموزان اجباری است.
وقت پیشنهادی: ۱۰ دقیقه

نهادهای پولی و مالی (بانک و بازار سرمایه)
توسعه اقتصادی (رشد، توسعه و پیشرفت)
صفحه‌های ۶۲ تا ۸۴

۱۰۱- عبارات کدام گزینه بیانگر پاسخ درست پرسش‌های زیر است؟

(الف) کدام بانک‌ها قدرت بیشتری دارند؟

(ب) کدام بانک‌ها از بانک‌های تخصصی هستند که در ایران بیشتر نقش بانک تجاری را ایفا می‌کنند؟

(ج) عبارت کدام گزینه نادرست است؟

(۱) الف) بانکی که سپرده‌های بیشتری از مردم داشته باشد. (ب) مسکن و کشاورزی، (ج) بانک‌های مشترکی که با کشورها تأسیس می‌شوند هم بانک تجاری به‌شمار می‌روند.

(۲) الف) بانکی که سپرده‌های بیشتری از مردم داشته باشد. (ب) ملی و صادرات، (ج) بانک توسعه تعاون، بانک توسعه‌ای است که فعالیت‌های تجاری هم می‌کند.

(۳) الف) هر بانکی که سرمایه‌گذاری و مشارکت بیشتری در زمینه تولید انجام می‌دهد. (ب) مسکن و کشاورزی، (ج) بانک‌های سرمایه‌گذاری فقط به فعالان عرصه خاصی از اقتصاد ارائه خدمات می‌کنند نه به همه مردم.

(۴) الف) هر بانکی که سرمایه‌گذاری و مشارکت بیشتری در زمینه تولید انجام می‌دهد. (ب) ملی و صادرات، (ج) بانک توسعه‌ای صرفاً نقش آسان‌سازی مبادلات را دارد.

۱۰۲- در بورس‌های کالا، بیشتر کالاهای ... ، ... و ... مورد معامله قرار می‌گیرد و از نظر اقتصاددانان، اوراق بهادار صرفاً شامل ... و ... می‌شود.

(۱) واسطه‌ای - مواد خام و اولیه - برخی مواد شیمیایی - اوراق مشارکت - اوراق سهام

(۲) مصرفی بادوام - سرمایه‌های - مواد فرآوری شده و نهایی - اوراق مشارکت - سپرده‌های دیداری

(۳) واسطه‌ای - مواد خام و اولیه - برخی مواد شیمیایی - اوراق سهام - سپرده‌های دیداری

(۴) مصرفی بادوام - سرمایه‌های - مواد فرآوری شده و نهایی - اوراق سهام - اوراق مشارکت

۱۰۳- هر یک از عبارات زیر به ترتیب به کدام یک از اسناد اعتباری اشاره دارد؟

الف) در مواقعی که دولت یا مؤسسات خصوصی برای رفع مشکلات یا گسترش فعالیت‌های اقتصادی خود به امکانات مالی نیاز پیدا می‌کنند، می‌توانند به انتشار این اوراق اقدام کنند.

ب) این سند در معاملات بازرگانی نیز مورد استفاده قرار می‌گیرد و به موجب آن، بدهکار متعهد می‌شود مبلغ معینی را در زمان مشخص به طلبکار پرداخت کند.

ج) دارندگان این اسناد، می‌توانند آن را پشت‌نویسی (ظهن‌نویسی) کرده و با دریافت مبلغ کم‌تری، طلب خود را به دیگری انتقال دهند.

د) دارندگان این اسناد، ضمن دریافت سود علی‌الحساب در فواصل زمانی مشخص شده، اصل طلب خود را در زمان سررسید دریافت می‌کنند.

(۱) الف) اسناد اعتباری کوتاه‌مدت، (ب) اسناد اعتباری دیداری، (ج) اسناد اعتباری کوتاه‌مدت، (د) اسناد اعتباری بلندمدت

(۲) الف) اسناد اعتباری بلندمدت، (ب) اسناد اعتباری کوتاه‌مدت، (ج) اسناد اعتباری کوتاه‌مدت، (د) اسناد اعتباری بلندمدت

(۳) الف) اسناد اعتباری بلندمدت، (ب) اسناد اعتباری کوتاه‌مدت، (ج) اسناد اعتباری بلندمدت، (د) اسناد اعتباری کوتاه‌مدت

(۴) الف) اسناد اعتباری کوتاه‌مدت، (ب) اسناد اعتباری دیداری، (ج) اسناد اعتباری بلندمدت، (د) اسناد اعتباری کوتاه‌مدت

محل انجام محاسبات

۱۰۴- کدام گزینه در بردارنده پاسخ صحیح پرسش‌های زیر است؟

الف) در جوامع غیردینی، بانک‌های ربوی، پول‌های راکد پس‌اندازکنندگان را ... می‌دانستند و برای تشویق مردم به سپرده‌گذاری و افزایش توان وام‌دهی خود ...

ب) کدام گزینه در مورد مؤسسات یا بانک‌ها (چه ربوی و چه غیرربوی) نادرست است؟

پ) چرا اغلب بانک‌ها در ایران هم‌زمان، بانک سرمایه‌گذاری هم هستند؟

۱) الف) مال خود - به مشارکت در انجام سرمایه‌گذاری‌ها می‌پرداختند. ب) امکان گرفتن وام و اعتبار و پیدایش مؤسسه‌ای که اعتبار دارد و می‌تواند این اعتبار را به دیگری بدهد، در حجم و شکل‌گیری فعالیت‌های اقتصادی تأثیر زیادی گذاشت. پ) زیرا اغلب بانک‌ها می‌توانند شرکت‌ها و واحدهای تولیدی تأسیس کنند و با آسان‌سازی مبادلات فقط به فعالان عرصه خاصی از اقتصاد ارائه خدمات کنند.

۲) الف) قرض مردم به خود - به مشارکت در انجام سرمایه‌گذاری‌ها می‌پرداختند. ب) این‌گونه مؤسسات علاوه بر خدمات نقل‌وانتقال و محافظت از پول، به اعطای وام و تأمین اعتبار پرداختند. پ) با تصویب قانون بانکداری بدون ربا و اجازه به بانک‌ها که براساس عقود اسلامی به فعالیت‌های واقعی اقتصادی هم بپردازند.

۳) الف) مال خود - بخشی از ربای دریافتی را به سپرده‌گذاران می‌دادند. ب) فناوری وام‌دهی و تأمین اعتبار به دلیل استفاده ظالمانه (ربا) از سوی عده‌ای، همواره مانع رونق اقتصادی بشر بوده است. پ) با تصویب قانون بانکداری بدون ربا و اجازه به بانک‌ها که براساس عقود اسلامی به فعالیت‌های واقعی اقتصادی هم بپردازند.

۴) الف) امانت - بخشی از ربای دریافتی را به سپرده‌گذاران می‌دادند. ب) فناوری وام‌دهی و تأمین اعتبار به دلیل استفاده ظالمانه (ربا) از سوی عده‌ای، همواره مانع رونق اقتصادی بشر بوده است. پ) زیرا اغلب بانک‌ها می‌توانند شرکت‌ها و واحدهای تولیدی تأسیس کنند و با آسان‌سازی مبادلات فقط به فعالان عرصه خاصی از اقتصاد ارائه خدمات کنند.

۱۰۵- موارد کدام گزینه بیانگر پاسخ درست پرسش‌های زیر است؟

الف) به ترتیب جاهای خالی جدول زیر با چه اعدادی تکمیل می‌شود؟

ب) به ترتیب در کدام کشور هماهنگی بین سطح توسعه و رشد وجود دارد و در کدام کشور این هماهنگی وجود ندارد؟

ج) عبارت کدام گزینه در ارتباط با کشور قطر درست است؟

شاخص‌ها	نرخ مرگ و میر نوزادان (در هر هزار تولد)	امید به زندگی (سال)	نرخ باسواد بزرگسالان (به درصد)	تولید ناخالص داخلی سرانه (به دلار PPP ثابت سال ۲۰۱۱)
ایران	۱۴/۴	۷۵/۴	۸۴/۳(۱)....
چین	۱۰/۹(۲)....	۹۵/۱	۱۱,۵۲۵
نروژ(۳)....	۸۱/۶(۴)....	۶۲,۴۴۸

۱) الف) ۱۵,۰۹۰-۷۵-۲/۳ - حدود ۱۰۰، ب) چین - ایران، ج) با جمعیت حدود ۹۱۰ هزار نفر، تولید ناخالص داخلی سرانه سالانه به قیمت‌های ۲۰۱۱ حدود ۱۲۷,۵۶۲ دلار PPP است.

۲) الف) ۱۵,۰۹۰-۷۵-۲/۳ - حدود ۱۰۰، ب) نروژ - چین، ج) از جمله کشورهای در حال توسعه است که با داشتن یک ماده گران‌بهای معدنی و صادرات زیادی از آن امکان دستیابی به درآمد سرانه زیاد را دارد.

۳) الف) ۱۰,۷۰۰-۵۵/۱-۳/۵-۸۵/۹، ب) نروژ - چین، ج) رتبه ۶۹ را در شاخص توسعه انسانی دارد.

۴) الف) ۱۰,۷۰۰-۵۵/۱-۳/۵-۸۵/۹، ب) چین - نروژ، ج) این کشور توانست با پیش‌بینی و اجرای برنامه‌های بلندمدت در وضعیت شاخص‌های توسعه خود بهبود نسبی ایجاد کند و امید به زندگی کشور خود را به ۷۵ سال برساند.

۱۰۶- عبارات کدام گزینه دربردارنده پاسخ درست پرسش‌های زیر است؟

- الف) اگر میزان سپرده غیردیداری در یک جامعه فرضی برابر با ۱ میلیارد واحد پولی باشد و $\frac{1}{4}$ آن معادل سپرده پس‌انداز باشد، میزان سپرده مدت‌دار در این جامعه کدام است؟
- ب) به دلیل کدام یک از فعالیت‌های بانکی که در بخش واقعی اقتصاد قرار دارد، سود بانکی چه علی‌الحساب و چه قطعی اعطایی به سپرده‌گذاران، در قانون «با» تلقی نشده است؟
- پ) چهار برادر تصمیم می‌گیرند یک شرکت سهامی خدمات کامپیوتری راه‌اندازی کنند و هر یک ۲۰٪ سهام شرکت را می‌خرند و بانک نیز ۲۰٪ دیگر سهام را خریده و سرمایه لازم را تأمین می‌کند. در این صورت مطابق کدام یک از عقود اسلامی عمل شده است؟
- ۱) الف) ۵۰۰ میلیون واحد پولی، ب) حضور بانک‌ها در سرمایه‌گذاری غیرمستقیم از طریق استفاده از عقود اسلامی مجاز برای اعطای تسهیلات مالی به مشتریان خود، پ) مشارکت حقوقی
- ۲) الف) ۲۵۰ میلیون واحد پولی، ب) دریافت مطالبات اسنادی، سود سهام و اوراق بهادار و اشیای قیمتی مشتریان و پرداخت بدهی آن‌ها در صورت درخواست مشتریان، پ) مشارکت مدنی
- ۳) الف) ۵۰۰ میلیون واحد پولی، ب) حضور بانک‌ها در سرمایه‌گذاری غیرمستقیم از طریق استفاده از عقود اسلامی مجاز برای اعطای تسهیلات مالی به مشتریان خود، پ) مشارکت مدنی
- ۴) الف) ۲۵۰ میلیون واحد پولی، ب) سرمایه‌گذاری مستقیم بانک‌ها در طرح‌های تولیدی و عمرانی، پ) مشارکت حقوقی
- ۱۰۷- با توجه به اوراق مشارکت، کدام گزینه مبین پاسخ صحیح پرسش‌های زیر است؟
- الف) این اوراق به چه منظور منتشر می‌شوند؟
- ب) نهادهای منتشرکننده این اوراق کدام است؟
- ج) تهیه دستورالعمل اجرایی و مقررات ناظر بر انتشار این اوراق در ایران، بر عهده ... است.
- ۱) الف) تأمین اعتبار طرح‌های توسعه‌ای و عمرانی در کشور، ب) دولت، شهرداری‌ها و شرکت‌های دولتی و خصوصی، ج) خزانه‌داری
- ۲) الف) کسب سود برای دولت و بانک‌های تخصصی، ب) دولت و بانک‌های دولتی و خصوصی، ج) خزانه‌داری
- ۳) الف) تأمین اعتبار طرح‌های توسعه‌ای و عمرانی در کشور، ب) دولت، شهرداری‌ها و شرکت‌های دولتی و خصوصی، ج) بانک مرکزی
- ۴) الف) کسب سود برای دولت و بانک‌های تخصصی، ب) دولت و بانک‌های دولتی و خصوصی، ج) بانک مرکزی
- ۱۰۸- با توجه به اطلاعات ارائه شده در جدول و تفاوت موجود بین «کشورهای توسعه‌یافته و در حال توسعه» از نظر وضعیت معیشتی:
- الف) کدام گزینه به ترتیب «ردیف ۱ و ۲» پاسخ درست و کامل «جاهای خالی» جدول زیر است؟
- ب) در ضمن در سال ۲۰۱۵ میلادی: تولید ناخالص داخلی سرانه در کشور «سوئیس» و در کشور «سودان» چه میزان بوده است؟

رتیب	گروه کشورها	درآمد سرانه «سالانه»	متوسط نرخ مرگ و میر نوزادان (در هر ۱۰۰۰ تولد)	متوسط امید به زندگی در آغاز تولد (سال)	متوسط نرخ پاسوادی بزرگسالان (به درصد)
ردیف ۱	۴۳ کشور با توسعه انسانی ضعیف	کم‌تر از «.....»	۸۹/۴	«.....»	۵۷/۱
ردیف ۲	۴۹ کشور با توسعه انسانی زیاد	بالاتر از «.....»	۶	۸۰/۵	نزدیک به «.....»

- ۱) الف) ۱۲۰۰ دلار - ۴۰ سال - ۳۵۰۰۰ دلار - ۸۰، ب) بیش از ۴۱۲۵۰ دلار - حدود ۲۸۲ دلار
- ۲) الف) ۱۶۰۰ دلار - ۶۰/۵ سال - ۴۰۰۰۰ دلار - ۱۰۰، ب) بیش از ۸۰۶۷۵ دلار - حدود ۲۲۱ دلار
- ۳) الف) ۱۲۰۰ دلار - ۵۰ سال - ۳۵۰۰۰ دلار - ۷۰، ب) بیش از ۸۰۶۷۵ دلار - حدود ۴۷۳ دلار
- ۴) الف) ۱۶۰۰ دلار - ۶۰/۵ سال - ۴۰۰۰۰ دلار - ۱۰۰، ب) بیش از ۴۱۲۵۰ دلار - حدود ۲۸۲ دلار

محل انجام محاسبات

۱۰۹- جدول زیر مبین اطلاعات ارائه شده در یک جامعه فرضی است. با توجه به مندرجات جدول زیر:

الف) ارزش پولی مسکوکات موجود در دست مردم چقدر است؟

ب) میزان شبه پول این جامعه، کدام است؟

ج) کل نقدینگی این جامعه، کدام است؟

۱	ارزش پولی مجموع سپرده‌های دیداری و غیردیداری	۱۲۶۰ واحد
۲	ارزش پولی موجودی سپرده‌های مدت‌دار	۱۵۰ واحد
۳	ارزش پولی سپرده‌های دیداری	۲۲۰ واحد
۴	ارزش پولی مجموع اسکناس‌ها	۱۸۶۰ واحد
۵	ارزش پولی مجموع مسکوکات در دست مردم	$\frac{1}{3}$ موجودی اسکناس‌ها
۶	ارزش پولی حساب‌های قرض‌الحسنه	۶۵۰ واحد

(۱) الف) ۶۲۰ (ب) ۱۶۵۰ (ج) ۴۵۰۰ (د) ۲ (الف) ۶۲۰ (ب) ۱۶۹۰ (ج) ۴۳۹۰

(۳) الف) ۵۵۰ (ب) ۲۰۱۰ (ج) ۵۸۰۰ (د) ۴ (الف) ۵۵۰ (ب) ۲۱۰۰ (ج) ۵۰۸۰

۱۱۰- عبارات کدام گزینه بیانگر پاسخ درست پرسش‌های زیر است؟

الف) بانک «.....» مستقر در جدّه «.....» بوده و بانک «.....» محسوب می‌شود.

ب) اثر و نتیجه این فعالیت در بورس: یعنی تشویق مردم به پس‌انداز و به‌کارگیری پس‌اندازها در فعالیت‌های مفید اقتصادی کدام است؟

ج) گاهی توسعه‌یافتگی معادل غربی شدن تلقی شده است، دلیل آن کدام است؟

د) با توجه به اینکه نرخ دلار در بازار ارز کشورها به‌طور روزانه در نوسان و تغییر است، لذا نرخ دلار در بازار کشورها معیار مناسب یکسانی برای تبدیل

تولید ملی کشورها به آن و مقایسه آن‌ها با هم نیست. برای مقابله با آن چه ترفندی اندیشیده شده است؟

ه) دولت‌ها کدام توان عجیب و خاص بانک‌ها را توانستند مهار کنند و تحت کنترل خود درآورند؟

و) نخستین گام برای سرمایه‌گذاری در بورس، کدام است؟

(۱) الف) توسعه اسلامی - وابسته به سازمان ممالک اسلامی حوزه خلیج فارس - تعاونی اسلامی، ب) اثرگذاری در کاهش نرخ تورم جامعه، ج) در واقع الگوهای توسعه، با توجه به زمان توسعه یافتن کشورهای غربی در عصر کنونی، کاملاً تغییر یافته و متفاوت شده است. د) بهره‌گیری از ترکیب ارزهای معتبر در سطح جهان که مورد استفاده عموم کشورهاست. ه) فرایند خلق شبه پول یا خلق اعتبار که از چاپ پول متفاوت است. و) تقاضای برگه درخواست خرید از کارگزار بورس و تنظیم و تکمیل و تحویل آن و دریافت رسید

(۲) الف) توسعه اسلامی - وابسته به سازمان کنفرانس اسلامی - توسعه‌ای، ب) اثرگذاری در کاهش نرخ تورم جامعه، ج) زیرا الگوهای توسعه به‌طور معمول به تفاوت‌های بومی و محلی کشورها و همچنین به تاریخ، فرهنگ، باورها و ارزش‌های آن‌ها توجه لازم را ندارند. د) استفاده از دلار دیگری با نام دلار رفاهی یا دلار برابری قدرت خرید، ه) فرایند خلق شبه پول یا خلق اعتبار که از چاپ پول متفاوت است. و) گرفتن شناسه معاملاتی با مراجعه به یکی از کارگزاری‌ها

(۳) الف) توسعه تعاونی جهان اسلام - وابسته به سازمان ممالک اسلامی حوزه خلیج فارس - توسعه‌ای، ب) افزایش حجم سرمایه‌گذاری در جامعه، ج) چون این شاخص در زمان‌ها و مکان‌های متفاوت با الگوهای مختلفی باید مورد توجه اقتصاددانان قرار گیرد. د) به‌کارگیری یورو در اغلب معاملات تجاری و ارزی، ه) فعالیت پولی و اعتباری مؤسساتی که خارج از فرایند قانونی و خارج از مجوز بانک مرکزی در کشور پدید آمده‌اند. و) گرفتن شناسه معاملاتی با مراجعه به یکی از کارگزاری‌ها

(۴) الف) توسعه تعاونی جهان اسلام - وابسته به سازمان کنفرانس اسلامی - تعاونی اسلامی، ب) تنظیم معاملات بازار سرمایه، ج) زیرا اقتصاددانان برای مقایسه بهتر کشورها و روند تغییرات آن‌ها علاوه بر شاخص‌های توسعه به شاخص‌های دیگر نیز توجه یافته‌اند. د) استفاده از دلار دیگری با نام دلار رفاهی یا دلار برابری قدرت خرید، ه) پرداخت وام تأمین اعتبار در حد کلان برای واحدهای تولیدی که فعالیت‌های مالی و اقتصادی محدودی دارند. و) واریز مبلغ سرمایه‌گذاری به حساب کارگزار سامانه معاملاتی بورس

محل انجام محاسبات

علوم و فنون ادبی (۳)

پاسخ‌گویی به سؤال‌های این درس برای همه دانش‌آموزان اجباری است.
وقت پیشنهادی: ۱۰ دقیقه

فصل یکم، فصل دوم
سبک‌شناسی قرن‌های دوازدهم و سیزدهم
(دوره بازگشت و بیداری)
اختیارات شاعری (۱): زبانی
صفحه‌های ۱۰ تا ۵۶

۱۱۱- کدام گزینه در مورد شاعران و نویسندگان دوره بیداری نادرست است؟

- (۱) «دهخدا» در رواج نثر ساده و عامیانه که بعدها در داستان‌های محمدعلی جمال‌زاده و صادق هدایت به کار رفت، نقش مؤثری داشت.
- (۲) «ملک‌الشعرا» در سبک خراسانی با زبانی حماسی شعر می‌سرود. او علاوه بر تحقیق و تدریس در دانشگاه، در حوزه سیاست و روزنامه‌نویسی نیز فعالیت داشت.
- (۳) «ایرج میرزا» توانست با شعرهای ساده و عامیانه‌اش در میان مردم جایگاه مناسبی پیدا کند. از نمونه‌های اشعار انتقادی او شعر «ای قلم» است.
- (۴) شعر «عارف» ساده و دور از پیچیدگی بود. وی مضامین وطن‌دوستی و ستیز با نادانی را با آوازی زیبا و پرشور می‌خواند.

۱۱۲- آرایه‌های مذکور در کدام گزینه، همگی در بیت زیر یافت می‌شود؟

- «دم عیسی همه از لعل شکربار دهی / حسن یوسف همه در چاه زرخندان داری»
- (۱) تلمیح، جناس، استعاره (۲) تشبیه، مجاز، کنایه (۳) استعاره، تناسب، تضاد (۴) جناس، تلمیح، تشبیه

۱۱۳- کدام گزینه «فاقد تلمیح و دارای تشبیه و مراعات نظیر» است؟

- (۱) تو در نماز عشق چه خواندی / که سال‌هاست / بالای دار رفتی و این شحنه‌های پیر / از مردهات هنوز / پرهیز می‌کنند.
- (۲) ما در صف گدایان / خرمن خرمن گرسنگی و فقر / از مزرع کرامت این عیسی صلیب‌نندیده / با داس هر هلال درویدیم.
- (۳) پای در زنجیر چون کاووس و یارانش / در طلسم جادوان از چارسو اینک اسیرانیم / تهمتن با رخس پنداری به چاه ژرف افتاده.
- (۴) این تیک و تاک ساعت مچ‌بند زیر سر / یا این صدای چشمه جوشان عمر توست / کاین گونه قطره قطره به مرداب می‌چکد؟

۱۱۴- وزن کدام مصراع ناهمسان است؟

- (۱) چنان از عشق می‌نالم که مجنونی به زنجیری / تا سخنی گفتم زان لب شیرین‌سخن
- (۲) کز دل پرستش می‌کند خورشید تابان تو را / هر دل شیدا که شد به روی تو مایل

۱۱۵- نظم هجایی بیت زیر در کدام گزینه درست ذکر شده است؟

«گر سنگ از این حدیث بنالد عجب مدار / صاحب‌دلان حکایت دل خوش ادا کنند»

U - U - U - - - UU - U - U - - - / U - U - U - - - UU - U - U - - - (۱)

- U - U - - - UU - UU - - - - / - U - U - - - UU - UU - - - - (۲)

- U - U - - - UU - U - U - - - / - U - U - - - UU - U - U - - - (۳)

U - U - - - UU - U - U - - - / U - U - - - UU - U - U - - - (۴)

۱۱۶- همه مصراع‌ها به دو صورت قابل دسته‌بندی هجایی هستند؛ به‌جز ...

- (۱) ابروش کمان قتل عاشق
(۲) هر صبحدم نسیم گل از بوستان توست
(۳) رفتی و خلاف دوستی کردی
(۴) خیال نرگس مستت ببست خوابم را

۱۱۷- در کدام بیت اختیار زبانی دیده نمی‌شود؟

- (۱) گر منزلتی دارم بر خاک درت می‌رم
(۲) کسی را که اختیاری هست و محبوبی و مشروبی
(۳) آن بار که گردون نکشد یار سبک‌روح
(۴) امشب که بزم عارفان از شمع رویت روشن است
(۱) باشد که گذر باشد یک روز بر آن خاکت
(۲) مراد از بخت و حظ از عمر و مقصود از جهان دارد
(۳) گر بر دل عشاق نهد بار نباشد
(۴) آهسته تا نبود خبر رندان شاهدباز را

۱۱۸- در کدام بیت اختیارات شاعری «حذف همزه، بلند تلفظ کردن مصوت کوتاه و کوتاه تلفظ کردن مصوت بلند» دیده می‌شود؟

- (۱) خیل ریاحین بسی است ما به که روی آوریم
(۲) سحر دم او شکست رونق گویندگان
(۳) خاطر خاقانی است مدح گل مصطفی
(۴) فاخته گفت از نخست مدح شکوفه که نحل
(۱) زین همه شاهی که راست چیست بر تو صواب
(۲) چون دم مرغان صبح نیروی شیران غاب (جنگل)
(۳) زان ز حقش بی حساب هست عطا در حساب
(۴) سازد از آن برگ تلخ مایه شیرین لعاب

۱۱۹- مفهوم بیت زیر با همه ابیات قرابت دارد؛ به‌جز:

- «دنیا نیرزد آن که پریشان کنی دلی»
(۱) مکن آشفته ز اخبار پریشان دل جمع
(۲) مرسان غم به دل هیچ‌کس و شاد بزی
(۳) نیرزد آن که دمی دیده‌ای ببارد اشک
(۴) گر که عاقلی زنهار، خلق را مکن آزار
زنهار بد مکن که نکرده‌ست عاقلی»
(۱) پنبه در گوش نه آنجا که خیر بسیارست
(۲) عقل باید که همه جای امامت باشد
(۳) نیرزد آن که شیبی از دلی برآید دود
(۴) زان که این گنه را نیست انتها و پایانی

۱۲۰- مفهوم کدام بیت متفاوت است؟

- (۱) جامه بده جان ستان، روی مپیچ از میان
(۲) من نمی‌گویم زیان کن یا به فکر سود باش
(۳) کی تو در این روزگار باقی و پاینده‌ای
(۴) دامن فرصت مده از کف که دوران بهار
(۱) عاشق بی‌مایه را عین زیان است سود
(۲) ای ز فرصت بی‌خبر، در هر چه هستی زود باش
(۳) وقت غنیمت شمار گر نفسی زنده‌ای
(۴) نیست چندانای که گل بر سر کشد پیمانہ را

علوم و فنون ادبی (۱)

پاسخ‌گویی به سؤال‌های این درس برای همه دانش‌آموزان اجباری است.
وقت پیشنهادی: ۱۰ دقیقهفصل چهارم
(درس‌های ۰ تا ۳۲)
صفحه‌های ۲۹ تا ۰۷

۱۲۱- کدام موارد زیر، در مورد شعر و نثر پارسی صحیح نیست؟

(الف) زبان فارسی در عصر غزنوی و سلجوقی به مناطق هندوستان و آسیای صغیر راه یافت.

(ب) گسترش عرفان و تصوف باعث تمایل نویسندگان به استفاده از زبان عربی گشت.

(ج) خواجه عبدالله انصاری سبک نثر موزون را به کمال رساند.

(د) ویژگی اصلی نثر فنی، به‌کارگیری سجع است.

(هـ) به‌کارگیری ردیف‌های اسمی و فعلی دشوار در شعر از ویژگی‌های زبانی سبک عراقی است.

(۱) الف - ب - د (۲) ب - د - هـ (۳) ب - ج - د (۴) الف - ب - هـ

۱۲۲- توضیح مقابل کدام بیت درست است؟

(۱) با آن که آبم برده‌ای یکباره دست از ما مشو

(۲) گر شدی عطشان بحر معنوی

(۳) عشق را با پنج و با شش کار نیست

(۴) بانگ آبم من به گوش تشنگان

باشد که یکبار دگر باز آید آب ما به جو (حرف روی قافیه «و» است).

فرج‌های کن در جزیرهٔ مثنوی (یک مصوت اساس قافیه است).

مقصد او جز که جذب یار نیست (ذوقافیتین است).

هم‌چو باران می‌رسم از آسمان («ان» حروف الحاقی محسوب می‌شود).

۱۲۳- قافیه در کدام بیت معیوب نیست؟

(۱) در رحم پیدا نباشد هند و ترک

(۲) خرده‌کاری‌های علم هندسه

(۳) گفت بسیار آن بلیس از مکر و غدر

(۴) چون گذشت آن مجلس و خون کرم

چونک زاید بیندش زار و سترگ

یا نجوم و علم طب و فلسفه

میر ازو نشنید کرد استییز (ستیزه) و صبر

دست او بگرفت و برد اندر حرم

۱۲۴- آرایه‌های مقابل همهٔ ابیات تماماً درست است؛ به‌جز:

(۱) مستی و مخموری عالم به‌هم آمیخته است

(۲) کار بر اهل سخن دهر ز بس سخت گرفت

(۳) گردش پرگار گردون گردد از مرکز تمام

(۴) گریه کردن را دلی می‌باید از گل شادتر

دورباش (نوعی نیزه) نیش در دنبال باشد نوش را (تشبیه، جناس)

قفس طوطی خوش‌لهجه ز آهن باشد (مجاز، کنایه)

نیست نقصی گر سلیمان سایه بر مور افکند (واج‌آرایی، تشبیه)

شاهد این حرف رنگین، گریهٔ مستانه است (استعاره، مجاز)

۱۲۵- در کدام ابیات نوع جناس ناقص یکسان است؟

(الف) ز کجا شد آن صنم را سفر آرزو که هرگز

(ب) اشک و آهم ز فراق به هم آمیخته شد

(ج) خلل به دولت خان جهانستان مرساد

(د) تا چند فروغی را حیرت‌زده می‌خواهی

(هـ) نباشد در جهان بی عشق جانی

ز زمانه محتشم را به سر این بلا نیامد

بلعجب بین که در آب آتش سوزان دارم

به آن بهار ظفر آفت خزان مرساد

ای ماه فروغ افکن مات رخ رخشانانت

نه جانی بلکه کمتر استخوانی

(۱) د، ج (۲) ب، د (۳) الف، ب (۴) د، هـ

۱۲۶- همه ابیات دارای جناس و اشتقاق هستند؛ به جز ...

- (۱) نازنین تر می‌شوی هر روز از روز دگر
 (۲) دردمندی که چو ما دُردی دردت نوشد
 (۳) دل چو در محراب ابرو، چشم مستت دید گفت
 (۴) شکوه از درد نمودن گل بی‌دردی‌هاست
- ناز چندان‌ی که می‌ریزد ز سر تا پای تو
 با چنین درد خوشی صاف دوا را چه کند
 کافر سرمست در محراب بین، چون خفته است
 شکر کن شکر که شایسته درمان شده‌ای

۱۲۷- چند بیت از ابیات زیر «جناس» دارند؟

- (الف) کنون به آب می لعل خرقه می‌شویم
 (ب) تو خود چه گلشنی که هوای خوش بهشت
 (ج) روح سجود می‌کند شکر وجود می‌کند
 (د) ز جام عشق تو عقلم خراب می‌گردد
- نصیبه ازل از خود نمی‌توان انداخت
 بیرون نمی‌برد ز سر ما هوای تو
 یافت ز بندگی تو سروری و سیادت
 ز تاب مهر تو جانم کباب می‌گردد

(۱) یک (۲) دو (۳) سه (۴) چهار

۱۲۸- در بررسی قلمرو ادبی و فکری شعر زیر، کدام گزاره درست است؟

- «زیباست رقص و ناز سرانگشت‌های تو / بر پرده‌های ساز / اما، هزار دختر بافنده این زمان / با چرک و خون زخم سرانگشت‌هایشان / جان می‌کنند در قفس تنگ کارگاه / از بهر دستمزد حقیری که بیش از آن / پرتاب می‌کنی تو به دامان یک گدا»
- (۱) از قواعد قافیہ تبعیت نمی‌کند.
 (۲) هیچ نوع جناسی در آن دیده نمی‌شود.
 (۳) چهار بار از حذف همزه استفاده شده است.
 (۴) با ضرب‌المثل «یا رب روا مدار که گدا معتبر شود» هم‌مفهوم است.

۱۲۹- مفهوم همه ابیات با بیت زیر قرابت دارد؛ به جز:

- «به ملک جم مشو غره که این پیران روین‌تن
 (۱) به خاک بر مرو ای آدمی به نخوت و ناز
 (۲) گردون به مهرت ارچه که دل گرمی‌ای دهد
 (۳) غره شاهی مشو، درویش این درگاه باش
 (۴) مشو غره که در یک دم ز زخم چرخ ساینده
- به دستان به دست آرند اگر خود پور دستانی»
 که زیر پای تو همچون تو آدمی‌زاد است
 مغرور آن مشو که وفایی پدید نیست
 در حقیقت هر که درویش است، شاهی می‌کند
 بریزی گر همه سنگی، بسایی گرچه سوهانی

۱۳۰- با توجه به ویژگی‌های سبک عراقی، کدام بیت مربوط به این سبک نیست؟

- (۱) ای با عدوی ما گذرنده ز کوی ما
 (۲) یار بی‌پرده از در و دیوار
 (۳) آستین بر روی و نقشی در میان افکنده‌ای
 (۴) هر دو عالم یک فروغ روی اوست
- ای ماهروی شرم‌نداری ز روی ما؟
 در تجلی است یا اولوالبصار
 خویشان پنهان و شوری در جهان افکنده‌ای
 گفتمت پیدا و پنهان نیز هم

عربی زبان قرآن (۳) و (۱)

پاسخ گویی به سؤال‌های این درس برای همه دانش آموزان اجباری است.
وقت پیشنهادی: ۱۰ دقیقه

عربی زبان قرآن (۳)

من الأشعار المنسوبة إلى الإمام علي (ع)
الوجه النافع و الوجه المضر

درس‌های (۲ و ۱)

صفحه‌های (۳۱ - ۱۳۴)

عربی زبان قرآن (۱)

صناعة النقط

يا من في البحار عجائبه

درس‌های ۷ و ۸

صفحه‌های (۷۱ - ۹۸)

■ عَيْن الْأَصْحَ و الْأَدَقَّ فِي الْجَوَابِ لِلتَّرْجَمَةِ مِنْ أَوْ إِلَى الْعَرَبِيَّةِ (۱۳۱ - ۱۳۴)
۱۳۱- «قد يشغُر الإنسان بالذَّنْبِ و يَقْصِدُ أَنْ يُصَحِّحَ الْأَخْطَاءَ الَّتِي قَدْ سَبَّبَتْ مَشَاكِلَ كَثِيرَةً لِلآخِرِينَ!»:

(۱) شاید انسان احساس گناه کند و تصمیم بگیرد اشتباهاتی را تصحیح کند که مشکلات زیادی برای دیگران ایجاد می‌کند!

(۲) گاهی انسان احساس گناه می‌کند و تصمیم می‌گیرد اشتباهاتی را که باعث مشکلات زیادی برای دیگران شده است، تصحیح کند!

(۳) گاهی فرد دچار احساس گناه می‌شود و قصد می‌کند اشتباهاتی را که باعث مشکلات فراوان برای مردم شد، جبران کند!

(۴) برخی انسان‌ها احساس گناه می‌کنند و تصمیم می‌گیرند اشتباهاتی را که عامل مشکلات بسیار دیگران بوده است، تصحیح کنند!

۱۳۲- «أَيُّهَا الزَّمَلَاءُ! إِنْ تَوَاصَلُوا الْعَمَلَ دَوَّوْبِينَ فَإِنَّكُمْ تَسْتَطِيعُونَ أَنْ تُنْقِذُوا الْبِلَادَ مِنَ الْمَخَاطِرِ!»: ای همکاران!

(۱) هرگاه در انجام کار پشتکار داشته باشید، کشور شما از خطرات رهایی می‌یابد!

(۲) اگر کار را با پشتکار ادامه دهید، شما می‌توانید کشور را از خطرات نجات دهید!

(۳) اگر کار را ادامه دهید، قطعاً قادرید که با پشتکار کشور را از خطرهای رهایی بخشید!

(۴) چنانچه کار با پشتکار ادامه یابد، قطعاً شما می‌توانید وطن را از خطرات نجات دهید!

۱۳۳- عَيْنُ الْخَطَأِ:

(۱) نَتَمَنَّى أَنْ تَزِدَّ أَنْعُمَ اللَّهِ عَلَيْنَا بِنزول الأمطار!: آرزو می‌کنیم که خداوند نعمت‌ها را با بارش باران‌ها بر ما بیفزاید!

(۲) هل تعلم أنّ الذكريات تُجالسني في الأيام الصعبة!: آیا می‌دانی که خاطرات در روزهای سخت با من همنشین می‌شوند!

(۳) لا نفع في علم لا ينتفع به المجتمع للتقدم!: در علمی که جامعه از آن برای پیشرفت بهره نبرد، هیچ سودی نیست!

(۴) شاهدتُ الولد المُجَدَّ و هو يُحاول للوصول إلى غايته جَدًّا!: پسر تلاشگر را دیدم در حالی که برای رسیدن به هدف‌هایش بسیار تلاش می‌کرد!

۱۳۴- «كاش گردشگران در سالن فرودگاه حاضر شوند، زیرا راهنمای سفر حضور یافته است!»:

(۱) ليت السائحات قد حضرن في صالة المطار، لأنّ دليل السّفر قد حضر!

(۲) ليت السائحات يحضرن في قاعة المطار، لأنّ دليل السّفر لم يحضر!

(۳) ليت السّياح يحضرون في قاعة المطار، لأنّ دليل السّفر قد حضر!

(۴) ليت السّياح حضرون في صالة المطار، لأنّ دليل السّفر حاضر!

۱۳۵- عَيْنُ الْخَطَأِ فِي الْإِعْرَابِ وَ التَّحْلِيلِ الصَّرْفِيِّ: «تَسْتَطِيعُ الدَّلَافِينَ أَنْ تَسْتَخِمْ الْأَصْوَاتَ الْمُعَيَّنَةَ لِلتَّكَلُّمِ!»

(۱) الدلافين: اسم - جمع تكسير (مفرد: دلفين؛ مذکر) - معرب / فاعل و مرفوع بعلامة الضمة

(۲) تستخدم: مضارع - للمفرد المؤنث الغائب - حروفه الأصلية: خ د م؛ و له ثلاثة حروف زائدة / فعل و نائب فاعله: الأصوات

(۳) المعيّنة: مفرد مؤنث - اسم مفعول (مأخوذ من مصدر مزيد؛ له حرف زائد واحد) - معرفة / صفة و موصوفها: الأصوات

(۴) تكلم: اسم - مفرد مذکر - مصدر (ماضيه: تكلم؛ حروفه الأصلية أو مادته: ك ل م) / مجرور بحرف الجر؛ للتكلم: جاز و مجرور

١٣٦- عَيْنُ الْخَطِّ فِي ضَبْطِ حَرَكَاتِ الْحُرُوفِ:

- (١) اللَّاعِبَةُ الْإِيرَانِيَّةُ رَجَعَتْ مِنَ الْمُسَابَقَةِ مُبْتَسِمَةً!
- (٢) إِنَّ الْمُسْلِمَ لَا يُطْعِمُ الْآخَرِينَ مِمَّا لَا يَأْكُلُ نَفْسَهُ!
- (٣) أَقْبَلَ رُؤَسَاءُ الشَّرَكَاتِ عَلَى اسْتِخْدَامِ الدِّيْنَامِيْتِ لِلبِنَاءِ!
- (٤) لِمَ تُحَاوِلُ أَنْ تَكْتَسِبَ الْعَدَاوَةَ بَيْنَ النَّاسِ؟! هَذَا عَجِيبٌ جِدًّا!

١٣٧- عَيْنُ الْخَطِّ فِي اسْتِخْدَامِ الْفِعْلِ الْمَجْهُولِ:

- (١) هُوَلَاءُ رِجَالٌ إِيرَانِيُونَ تُصْنَعُ بِأَيْدِيهِمُ الْمُعْدَاتُ الْحَدِيثَةُ!
- (٢) الْيَوْمَ تُقْرَأُ أَبْيَاتٌ جَدِيدَةٌ قَدْ أَنْشَدَهَا أَحَدُ الشُّعْرَاءِ الْكِبَارِ!
- (٣) لَا شَكَّ أَنَّ الْعُلَمَاءَ الْعِظَامَ فِي مَكْتَبِنَا يُعْرِفُ بِتَوَاضُعِهِمْ!
- (٤) أَعْلَنَ السَّائِقُ أَنَّ بَابَ حَافِلَةِ الْمَدْرَسَةِ سَيُعْلَقُ فِي السَّاعَةِ الْوَاحِدَةِ!

١٣٨- عَيْنُ حَرْفًا مِنَ الْحُرُوفِ الْمَشْتَبِهَةِ بِالْفِعْلِ جَاءَ لِرِبْطِ الْجُمْلَتَيْنِ:

- (١) إِنَّ الْحَسِينَ مَصْبَاحَ الْهُدَى وَ سَفِينَةَ النَّجَاةِ!
- (٢) أُخْتِي! إِنْ تَتْرَكِي الصَّدِيقَاتِ تَشْعُرِي بِالْوَحْدَةِ!
- (٣) لَعَلَّنَا نَعْرِفَ جَمِيعًا بَانَ الْوَقَايَةَ خَيْرَ مِنَ الْعِلَاجِ!
- (٤) يَسْعَى الْعَدُوُّ إِنْ يُضِلَّ الشَّابَّ الْمُؤْمِنَ عَنِ طَرِيقِ الْهُدَايَةِ!

١٣٩- عَيْنُ مَا فِيهِ نَوْعَانِ مِنَ «لَا»:

- (١) مَنْ لَا يَتَوَاضَعُ أَمَامَ النَّاسِ لَا يَنْجِحُ فِي الْحَيَاةِ!
- (٢) أَيُّهَا الْمُؤْمِنُ! لَا فَقْرَ كَالْجَهْلِ وَ لَا مِيرَاتَ كَالْأَدَبِ!
- (٣) تَنْصَحُنَا الْآيَةَ الْكَرِيمَةَ أَلَّا نَقُولَ مَا لَا يَحِبُّهُ إِخْوَتُنَا الْأَعْزَاءُ!
- (٤) كُلِّ طَعَامٍ لَا يُذْكَرُ اسْمُ اللَّهِ عَلَيْهِ فَإِنَّمَا هُوَ دَاءٌ وَ لَا بَرَكَةٌ فِيهِ!

١٤٠- عَيْنُ «مُشْتَاقِينَ» يَكُونُ حَالًا:

- (١) كَانَ أَبِي يُشَاهِدُ حُجَّاجًا مُشْتَاقِينَ أَمَامَ الْمَطَارِ!
- (٢) لَيْسَ أَعْضَاءُ أُسْرَتِي مُشْتَاقِينَ لِمَشَاهِدَةِ الْأَفْلَامِ مُرْعِبَةً!
- (٣) أَمَا رَأَيْتَ فِي طَرِيقِكَ مُشْتَاقِينَ كَثِيرِينَ كَانُوا بِإِنْتَظَارِ الْحَافِلَةِ!
- (٤) الْمُزَارِعُونَ كَانُوا يَنْظُرُونَ إِلَى السَّمَاءِ مُشْتَاقِينَ وَ هُمْ يَدْعُونَ رَبَّهُمْ!

درس‌های (۴) ۴
صفحه‌های (۲) ۶۰

پاسخ‌گویی به سؤال‌های این درس برای همه دانش‌آموزان اجباری است.
وقت پیشنهادی (مجموع دروس تاریخ و جغرافیا): ۲۰ دقیقه

تاریخ (۳)

۱۴۱- در دوره ریاست چه کسی بر دارالترجمه همایونی در عصر ناصری، آثار و نوشته‌های تاریخی فراوانی به فارسی ترجمه شدند؟

(۱) رضا قلی‌خان هدایت

(۲) خاوری شیرازی

(۳) محمدحسن‌خان اعتمادالسلطنه

(۴) میرزا فتحعلی‌خان آخوندزاده

۱۴۲- کدام یک از گزینه‌های زیر، پیامد بی‌توجهی نادرشاه افشار به وزارت و دیوان‌سالاری محسوب می‌شود؟

(۱) حاکمیت عناصر ایلی و غلبه تفکر نظامیگری

(۲) ضعف و رکود شدید تجارت ایران

(۳) انتخاب نکردن شهری به‌عنوان پایتخت

(۴) مهاجرت عده‌ای از علما به عتبات عالیات

۱۴۳- چرا کشورهای اروپایی در امور داخلی امپراتوری عثمانی مداخله می‌کردند؟

(۱) دفاع از حقوق اقلیت‌ها

(۲) دستیابی به دریاهای آزاد

(۳) براندازی نظام پادشاهی

(۴) گسترش مستعمرات خود

۱۴۴- کدام یک از گزاره‌های زیر، به فتحعلی‌شاه قاجار منتسب می‌باشد؟

(الف) در تاریخ نام او به سبب بی‌رحمی و کینه‌توزی‌اش در برخورد با مخالفان، به نکویی برده نمی‌شود.

(ب) این پادشاه در حفظ یکپارچگی کشور و سامان دادن به اوضاع داخلی موفق عمل کرد.

(ج) وی با تدابیر قائم‌مقام فراهانی و سرکوب چند تن از برادران خود، به تخت پادشاهی نشست.

(د) در دوران سلطنت او، حکومت قاجار با رقابت دولت‌های انگلستان و فرانسه در ایران مواجه بود.

(۱) الف، ب، د

(۲) ج، د

(۳) الف، ج

(۴) ب، د

۱۴۵- کدام یک از گزینه‌های زیر، از جمله اقدامات دولت انگلستان در جهت تأمین سلطه استعماری خود بر هندوستان در سده ۱۸م، نمی‌باشد؟

(۱) حضور در منطقه راهبردی خلیج فارس و تسلط بر برخی از جزایر ایرانی

(۲) انعقاد معاهده‌های پاریس و گلداسمیت و جدا کردن سرزمین‌های شرق ایران

(۳) حمایت از حاکم نافرمان هرات و دیگر امیران شورشی افغانستان در عصر قاجار

(۴) اعزام سفیران کارگشته خود به ایران و امضای معاهدات مجمل و مفصل

۱۴۶- چرا ناپلئون بناپارت توان رویارویی مستقیم با کشور انگلستان را نداشت؟

- (۱) ورشکستگی اقتصادی و ضعف سیاسی و نظامی فرانسه
- (۲) اتحاد کشور انگلستان با دولت‌های ایران و روسیه
- (۳) جزیره‌ای بودن و برخورداری از نیروی دریایی قدرتمند
- (۴) شمار زیاد سربازان انگلیسی در سرزمین‌های مختلف

۱۴۷- چرا با آغاز مسابقه علمی، اقتصادی و صنعتی دوره مدرن، کشور ایران به کلی از گردونه رقابت بیرون رفت؟

- (۱) همزمان شدن این دوره با سقوط صفویان و آغاز بحران‌های شدید
- (۲) ورود محصولات اروپایی به ایران و تضعیف پایه‌های تولید داخلی
- (۳) غفلت پادشاهان قاجار نسبت به تولید کالاهای ضروری و صنعتی
- (۴) جایگزینی شیوه تولید ایللیاتی با شیوه خرده‌کالایی دولتی و خصوصی

۱۴۸- وقوع چه عاملی در دوره قاجار، موجب افزایش تولید و صادرات پنبه از ایران به روسیه شد؟

- (۱) جنگ جهانی اول
- (۲) پیروزی انقلاب روسیه
- (۳) جنگ داخلی آمریکا
- (۴) پایان یافتن جنگ در اروپا

۱۴۹- کدام گزینه در مورد وضعیت علمی و فرهنگی ایران در عصر قاجار صحیح نیست؟

- (۱) در مراکز آموزشی قدیم و حوزه‌های علمیه عصر قاجار، علوم نقلی و عقلی تعلیم داده می‌شد.
- (۲) نخستین مراکز آموزشی جدید در ایران، به دست مسیونرهای اروپایی و آمریکایی تأسیس شد.
- (۳) مدرسه‌های مروی و سپهسالار از جمله مراکز علمی و آموزشی مهم و جدید دوره قاجار بودند.
- (۴) دارالفنون با هدف آموزش علوم و فنون جدید به دانشجویان ایرانی در داخل کشور تأسیس شد.

۱۵۰- کدام یک از گزاره‌های زیر در ارتباط با بناهای «کارت پستالی»، صحیح نمی‌باشد؟

- (۱) در این بناها، عناصر و ویژگی‌های معماری ایرانی و اروپایی ترکیب شده بود.
- (۲) بناهای موسوم به کارت پستالی بیشتر به تقلید از بناهای اروپایی ساخته شد.
- (۳) یکی از این بناهای معروف، کاخ شمس‌العماره واقع در مجموعه کاخ گلستان است.
- (۴) ساختمان‌هایی مثل پست‌خانه و تماشاخانه‌ها تحت تأثیر این گونه معماری ساخته شدند.

جغرافیا (۳)

پاسخ گویی به سؤال‌های این درس برای همه دانش آموزان اجباری است.

درس ۳، درس ۲
قنون و مهارت‌های جغرافیایی (۱)
صفحه‌های (۴۰ تا ۴۱)

۱۵۱- مهم‌ترین عوامل شکل‌گیری هسته اولیه روستاها و شهرهای ایران در کدام گزینه به‌درستی بیان شده است؟

(۱) دسترسی به آب - قلعه‌های دفاعی - بازارهای محلی - قرار گرفتن در تقاطع راه‌ها

(۲) دسترسی به آب - بازارهای محلی - تصمیمات حکومتی - دسترسی به منابع و امکانات

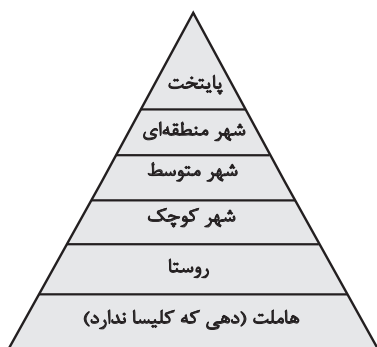
(۳) میزان بارندگی - خاک حاصلخیز - قلعه‌های دفاعی - دسترسی به منابع و امکانات

(۴) میزان بارندگی - خاک حاصلخیز - تصمیمات حکومتی - دسترسی به راه‌های تجاری

۱۵۲- سکونتگاه‌ها را بر چه اساسی طبقه‌بندی می‌کنند و کدام سکونتگاه‌ها خدمات محدودتری را به ساکنان خود ارائه می‌دهند؟

(۱) وسعت و فضای سکونت و فعالیت - سکونتگاه‌های توسعه‌نیافته (۲) میزان جمعیت و عملکرد - سکونتگاه‌های کم‌جمعیت

(۳) فعالیت‌های اقتصادی - سکونتگاه‌های توسعه‌نیافته (۴) دسترسی به خدمات و تسهیلات - سکونتگاه‌های کم‌جمعیت



۱۵۳- براساس شکل سکونتگاهی مقابل نمی‌توان گفت ...

(۱) با دور شدن از قاعده هرم میزان و تنوع خدمات سکونتگاه‌ها افزایش می‌یابد.

(۲) نوع عملکرد و جمعیت هر یک از سکونتگاه‌ها با دیگری تفاوت دارد.

(۳) با نزدیک شدن به رأس هرم جمعیت سکونتگاه‌ها افزایش می‌یابد.

(۴) با فاصله گرفتن از قاعده هرم وسعت حوزه نفوذ سکونتگاه‌ها کاهش می‌یابد.

۱۵۴- کدام عبارت، درست است؟

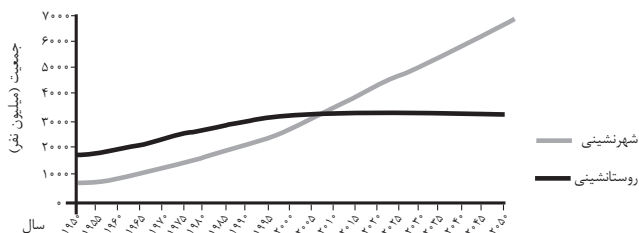
(۱) همه پایتخت‌ها در سطح جهان، مادرشهر هستند.

(۲) مادرشهرها بیش از ۱۰ میلیون نفر جمعیت دارند.

(۳) مادرشهرها در رأس هرم سلسله‌مراتب سکونتگاهی قرار دارند.

(۴) مادرشهرها بزرگ‌ترین و پرجمعیت‌ترین شهر در یک ناحیه یا استان هستند.

۱۵۵- با توجه به نمودار زیر، در کدام گزینه راهکار مناسب در «کنترل حرکت به سوی جهانی در حال شهری شدن» به‌درستی بیان شده است؟



(۱) تدوین برنامه‌های عمومی و آمایش در مقیاس ملی

(۲) اجرای سیاست‌های کلی اقتصادی و اجتماعی در مقیاس ملی

(۳) طراحی برنامه توسعه روستایی به‌منظور دسترسی به خدمات اجتماعی

(۴) برنامه‌ریزی و مدیریت شهر و روستا براساس همکاری و مشارکت مردم

۱۵۶- کدام عبارت با مفهوم «شهرگرایی» همخوانی بیشتری دارد؟

- (۱) گسترش انقلاب سبز و کشاورزی ماشینی در سطح جهان
- (۲) رواج شیوه‌های زندگی، رفتار و مظاهر شهری در روستاها
- (۳) ایجاد روستاهایی با نقش‌های جدید و توسعه گردشگری روستایی
- (۴) مهاجرت فزاینده به شهرها در اثر بروز تحولات صنعتی

۱۵۷- مطابق تصویر مقابل که نشان‌دهنده مدیریت کارآمد در فرودگاهی در مراکش با ترکیب معماری مدرن و اسلامی است، با کدام عبارت نسبت دارد؟



- (۱) نواحی به فعالیت‌های انسان‌ها شکل می‌دهند.
- (۲) هر ناحیه تحت تأثیر فرهنگ از سایر نواحی جدا می‌شود.
- (۳) نواحی، تحت تأثیر تصمیم‌گیری‌های سیاسی حکومت‌ها هستند.
- (۴) ناحیه‌ها، با یکدیگر رابطه و کنش متقابل دارند.

۱۵۸- کدام گزینه به‌درستی به مفهوم «شهر پایدار» اشاره ندارد؟

- (۱) در شهر پایدار نیازهای جمعیت شهری از انرژی و منابع تجدیدناپذیر کم‌تر تأمین می‌شود.
- (۲) شهر پایدار شهری است که در آن نیازهای اجتماعی، فرهنگی و اقتصادی به‌طور عادلانه برطرف می‌شود.
- (۳) مدیران و برنامه‌ریزان شهری تلاش می‌کنند تا به پایداری کامل شهری دست یابند.
- (۴) برای تحقق توسعه پایدار در گام اول مهم‌ترین نیازها و مسائل شهرها باید شناسایی شود.

۱۵۹- عبارت زیر به کدام یک از ویژگی‌های آمایش سرزمین اشاره دارد؟

«در هر کشوری هرم سنی به برنامه‌ریزان کمک می‌کند که با ساختمان سنی جمعیت آن کشور آشنا شوند.»

- (۱) توجه به همه ابعاد توسعه
- (۲) توجه به آمایش دفاعی
- (۳) توزیع متوازن جمعیت
- (۴) توجه به نیازهای حال و آینده

۱۶۰- سامانه اطلاعات جغرافیایی ...

- (۱) پردازش اطلاعات فیزیکی و شیمیایی دریافت شده از پدیده‌های مختلف زمین را انجام می‌دهد.
- (۲) امکان جمع‌آوری، ذخیره، پردازش و تجزیه و تحلیل داده‌های مکانی را برای کاربران فراهم می‌کند.
- (۳) تفهیم موضوعات پیچیده جغرافیایی را ساده‌تر و فرضیه جغرافیایی تجربه شده را اثبات می‌کند.
- (۴) برای یافتن موقعیت جغرافیایی مکان‌ها مورد استفاده قرار می‌گیرد.

تاریخ (۲)

درس‌های تاریخ (۲) و جغرافیا (۲) زوج درس هستند، به سؤال‌های یک درس پاسخ دهید.

فصل‌های سوم و چهارم
درس‌های ۱۲ تا ۱۶
صفحه‌های ۱۲۵ تا ۱۸۶

۱۶۱- کدام یک از گزینه‌های زیر، در خصوص مسائل دینی و اعتقادی عصر مغولان صحیح نمی‌باشد؟

(۱) اقوام مغول در مسائل دینی چندان تعصبی نداشتند و با پیروان دین‌های دیگر با ملایمت برخورد می‌کردند.

(۲) در این دوره پیروان مذاهب اسلامی به خصوص صوفیان و شیعیان اختلافات شدیدی با یکدیگر داشتند.

(۳) در نتیجه برتری شریعت اسلامی بر یاسای چنگیزی، حکومت ایلخانی، ماهیت ایرانی - اسلامی یافت.

(۴) در دوره ایلخانان به‌ویژه به‌دنبال کوشش‌های علمی و فرهنگی خواجه‌نصیرالدین توسی، تشیع در ایران گسترش یافت.

۱۶۲- به ترتیب، کدام یک از آثار زیر تألیف عطاملک جوینی و خواجه‌رشیدالدین فضل‌الله همدانی، از مورخان مشهور عصر مغول می‌باشد؟

(۱) تاریخ جهانگشا، جامع‌التواریخ

(۲) احسن‌التواریخ، تاریخ گزیده

(۳) جامع‌التواریخ، تاریخ جهانگشا

(۴) تاریخ گزیده، احسن‌التواریخ

۱۶۳- چرا شاه اسماعیل صفوی در جنگ چالدران، مغلوب سپاه سلطان سلیم عثمانی شد؟

(۱) خیانت برخی فرماندهان سپاه و خارج شدن از سپاه صفوی

(۲) ناتوانی در مقابله با توپخانه و جنگ‌افزارهای آتشین عثمانی

(۳) پیوستن ازبکان به لشکر عثمانی و عظیم شدن سپاه دشمن

(۴) ناآشنایی با اصول لشکرکشی و فقدان شیوه‌های جنگاوری

۱۶۴- کدام یک از انواع زمین‌های زیر در عصر صفوی، توسط والیان ایالت‌ها میان زیردستان تقسیم می‌شد؟

(۱) اراضی ممالک (۲) اراضی خاصه (۳) اراضی وقفی (۴) املاک خصوصی

۱۶۵- کدام یک از گزاره‌های زیر، درباره میرداماد، یکی از علمای برجسته دوره صفوی صحیح می‌باشد؟

(۱) صاحب دائرةالمعارف بزرگ حدیثی به نام بحارالانوار می‌باشد.

(۲) در همه علوم دینی، عقلی و طبیعی عصر خود، صاحب نظر بود.

(۳) وی شاخص‌ترین چهره فلسفی تا زمان ما محسوب می‌شود.

(۴) او از بنیان‌گذاران مکتب فلسفی اصفهان در عصر صفوی می‌باشد.

۱۶۶- کتابت و تصویرگری شاهنامه، به عنوان یکی از شاهکارهای عصر صفوی، در زمان کدام پادشاه صفوی به پایان رسید؟

(۲) شاه عباس اول

(۱) شاه اسماعیل اول

(۴) شاه تهماسب

(۳) شاه عباس دوم

۱۶۷- چرا پادشاهان اروپایی پس از انقراض امپراتوری شارلمانی، قادر به حفظ اقتدار و امنیت قلمرو خود نبودند؟

(۲) براندازی نهاد اداری موسوم به کنت

(۱) حملات مستمر طوایف غیرمتمدن

(۴) عدم پشتیبانی پاپ از پادشاهان

(۳) ناتوانی در تأمین هزینه ارتش

۱۶۸- کدام یک از عوامل زیر، جزء علل و عوامل بروز جنگ‌های صلیبی محسوب نمی‌شود؟

(۲) مشکلات اقتصادی و اجتماعی سرزمین‌های اروپایی

(۱) به خطر افتادن موجودیت امپراتوری بیزانس

(۴) پیروزی سلجوقیان در جنگ ملازگرد

(۳) موفقیت‌های نظامی مسلمانان در اندلس

۱۶۹- در کدام بخش تأثیر جنگ‌های صلیبی بر رونق و شکوفایی شهرهای اروپایی، بیشتر از سایر سرزمین‌های اروپایی بود؟

(۲) فرانسه

(۱) اسپانیا

(۴) ایتالیا

(۳) پرتغال

۱۷۰- چرا در اواخر قرون وسطی، انگیزه اروپاییان برای رسیدن به شرق و دسترسی به کالاهای گران‌بهای آن دیار دو چندان شد؟

(۲) از میان رفتن خلافت‌ها و سلسله‌های بزرگ مسلمان

(۱) گسترش فعالیت‌های تجاری در اروپا

(۴) کشف راه‌های دریایی جدید برای رسیدن به شرق

(۳) توسعه روابط فرهنگی اروپا با جهان اسلام

جغرافیا (۲)

اگر به سؤال‌های درس تاریخ (۲) پاسخ ندهاید، به این سؤال‌ها پاسخ دهید.

فصل چهارم
درس‌های ۹ و ۱۱
صفحه‌های ۱۵۸ و ۱۵۹

۱۷۱- کدام یک از ارکان یک ناحیه سیاسی به‌شمار نمی‌رود؟

(۱) جمعیت (۲) منابع و خدمات (۳) سرزمین (۴) نظام مدیریتی

۱۷۲- در مورد «مناطق آزاد تجاری» وضعیت عبارات زیر از حیث صحیح یا غلط بودن در کدام گزینه به‌درستی آمده است؟

- مناطقی هستند که برخی قوانین و مقررات کشور در آن‌ها اجرا نمی‌شود.

- اتباع خارجی تنها با اخذ رواید می‌توانند به مناطق آزاد تجاری یک کشور وارد شوند.

- قوانین مالیاتی و گمرکی کشورها در مورد سرمایه‌گذاری با دقت بیشتری در آن‌جا اجرا می‌شود.

- نواحی سیاسی ویژه هستند که نظام مدیریت مخصوص به خود را دارند.

(۱) ص - غ - ص - ص (۲) ص - غ - ص - غ (۳) ص - غ - غ - ص (۴) غ - غ - غ - ص

۱۷۳- کدام گزینه به تأثیر جغرافیا بر تصمیمات سیاسی اشاره دارد؟

(۱) وضع قانون زوج و فرد برای کاهش ترافیک در شهر مشهد

(۲) ستیز کشورهای اوکراین و روسیه به دلیل پیوستن شبه‌جزیره کریمه به روسیه

(۳) زندگی بیش از چهار میلیون نفر از مردم فیلیپین در زاغه‌ها

(۴) ساخته شدن تونل مناش بین کشورهای فرانسه و انگلیس

۱۷۴- همه موارد از جمله عوامل تشکیل یک کشور هستند؛ به‌جز ...

(۱) حاکمیت (۲) جمعیت مقیم

(۳) قلمرو جغرافیایی (۴) امنیت

۱۷۵- کدام بخش از دریا متعلق به کشور مجاور دریاست اما سایر کشورها نیز می‌توانند در آن کشتیرانی کنند؟

(۱) دریای سرزمینی (۲) آب‌های داخلی

(۳) دریای آزاد (۴) منطقه نظارت

۱۷۶- مرز میان کانادا و آلاسکا از چه نوع مرزهایی می‌باشد و در چه زمانی ترسیم شده است؟

(۱) تحمیلی - پس از سکونت

(۲) پیشتاز - پیش از سکونت

(۳) تطبیقی - پس از سکونت

(۴) تحمیلی - پیش از سکونت

۱۷۷- کدام گزینه از جمله عوامل مؤثر در انتخاب شهر پاریس با قدمت ۱۵۰۰ سال به‌عنوان پایتخت فرانسه نمی‌تواند باشد؟

(۱) دسترسی به آب کافی

(۲) دسترسی آسان به تمامی مناطق

(۳) نزدیکی به مرزها با همسایگان

(۴) داشتن جمعیت مناسب و قابل توجه

۱۷۸- کدام گزینه به گزاره درستی درباره ژئوپلیتیک اشاره ندارد؟

(۱) برای آن تعاریف گوناگونی ارائه شده که درباره همه آنها اتفاق نظر وجود ندارد.

(۲) جوهره ژئوپلیتیک را قدرت تشکیل می‌دهد.

(۳) در ژئوپلیتیک عنصر قدرت به سیاست و جغرافیا اضافه شده است.

(۴) ژئوپلیتیک با موضوع جغرافیا و ارتباط آن با قدرت و سیاست سروکار دارد.

۱۷۹- کدام گزینه، با توجه به «الگوی مدیریت سیاسی فضا» از وجوه شباهت دو کشور عراق و انگلستان به‌شمار می‌آید؟

الف) حکومت مرکزی، نقش هماهنگ‌کننده و ارتباط‌دهنده دارد.

ب) نظام قانون‌گذاری و سیاست‌گذاری، متمرکز است.

ج) مناطق خودمختار، اختیارات سیاسی و اجرایی ویژه‌ای دارند.

د) قوانین آموزش و پرورش و دوره‌های تحصیلی در نواحی مختلف، متفاوت است.

(۴) ب و د

(۳) ب و ج

(۲) الف و د

(۱) الف و ج

۱۸۰- کدام گزینه نشان‌دهنده بهترین شکل سرزمینی می‌باشد؟

(۱) کشور دنباله‌دار مانند تایلند

(۲) کشور چند تکه مانند ژاپن

(۳) کشور جمع و جور مانند لهستان

(۴) کشور طویل مانند نروژ

ذخیره دانش، علوم اجتماعی،
نظم اجتماعی، کنش اجتماعی
صفحه‌های ۴۱ تا ۴۲

پاسخ‌گویی به سؤال‌های این درس برای همه دانش‌آموزان اجباری است.
وقت پیشنهادی: ۱۵ دقیقه

جامعه‌شناسی (۳)

۱۸۱- کدام گزینه، به ترتیب در ارتباط با دانش عمومی، درست و در ارتباط با دانش علمی، نادرست است؟

- (۱) مانند هوا برای زندگی انسان است و یادگیری آن از بدو تولد انسان آغاز می‌شود. - با تلاش برای حل مسائل زندگی شکل می‌گیرد و پیشرفت می‌کند.
- (۲) هر وقت در یک جامعه، مسئله خاصی مطرح می‌شود، زمینه برای پیدایش و رشد این دانش فراهم می‌گردد. - راهنمای زندگی انسان‌ها است و با تأمل و اندیشه در دانش عمومی به دست می‌آید.
- (۳) گسترده‌ترین بخش ذخیره دانشی ماست و در تعامل با یکدیگر آن را به کار می‌بریم. - جهان اجتماعی یعنی جامعه و فرهنگی که در آن زندگی می‌کنیم، دانش لازم برای زندگی یا همان دانش علمی را در اختیار ما قرار می‌دهد.
- (۴) همه کسانی که از دانش عمومی برخوردارند، مسائلی مانند ناامنی و ترافیک را می‌شناسند و برای حل همه آن‌ها راهکارهایی پیشنهاد می‌دهند. - کسی که دانش علمی دارد، قدرت پیدا می‌کند که از حقایق موجود در دانش عمومی دفاع کند.



۱۸۲- در کدام گزینه، هر دو عبارت داده شده در ارتباط با نمودار مقابل صحیح است؟

- (۱) در این دیدگاه دانش علمی به دانش تجربی محدود نمی‌شود، بلکه دانش‌های فراتجربی را نیز شامل می‌شود. - دانش علمی به دلیل امکان اعتباریابی، نسبت به دانش عمومی از اعتبار بیشتری برخوردار است.
- (۲) دانش‌ها خلق و بازسازی واقعیت نیستند بلکه کشف و بازخوانی آن هستند. - دانش علمی ضمن ریشه داشتن در دانش عمومی، امکان انتقاد از دانش عمومی و تصحیح آن را نیز دارد.
- (۳) در این دیدگاه، تفاوت دانش علمی با دانش عمومی در روش آن‌ها است. - در برخی از نحل‌های این دیدگاه، مرز دانش علمی و دانش عمومی فرومی‌پاشد.
- (۴) این ادعا را که دانش علمی، راه کشف واقعیت و دانش عمومی، دانشی حاصل از زندگی است، انکار می‌کند. - برتری دانش تجربی بر دانش حاصل از زندگی را بی‌اعتبار می‌داند و دانش عمومی را پایه و اساس هرگونه دانشی می‌داند.

۱۸۳- به ترتیب «علم شناخت ساختار اجتماعی»، «فلسفه» و «توانایی داوری دربارهٔ هنجارها و ارزش‌های اجتماعی» با موارد کدام گزینه، ارتباط دارد؟

- (۱) علوم اجتماعی - متافیزیک - جامعه‌شناسی
 - (۲) جامعه‌شناسی خرد - هر پدیدهٔ طبیعی، انسانی و اجتماعی علتی دارد و خود به خود، اتفاقی در جهان رخ نمی‌دهد. - علوم اجتماعی
 - (۳) جامعه‌شناسی کلان - شناسایی قوانین کلی موجودات - علوم اجتماعی
 - (۴) جامعه‌شناسی خرد - اصل وجود - جامعه‌شناسی کلان
- ۱۸۴- درستی یا نادرستی عبارت‌های زیر را به ترتیب مشخص کنید.

- فایدهٔ علوم طبیعی: پیش‌بینی حوادث طبیعی و پیشگیری از آن‌ها
- موضوع علوم انسانی: مطالعهٔ جهان اجتماعی و پدیده‌های آن
- علوم اجتماعی: پیش‌بینی آثار و پیامدهای پدیده‌های اجتماعی
- هدف علوم اجتماعی: غلبهٔ انسان بر محدودیت‌های طبیعی

(۱) ص - غ - ص - غ (۲) غ - ص - ص - ص (۳) غ - ص - غ - ص (۴) ص - ص - ص - غ

۱۸۵- کدام گزینه، به ترتیب «الف، ب، ج و د» جدول زیر را کامل می‌کند؟

د	ساختار اجتماعی	الف	آشنایی‌زدایی
تقلیل دادن انسان به پیچ و مهره‌های نظم اجتماعی	ج	همانندی پدیده‌های اجتماعی و پدیده‌های طبیعی	ب

- (۱) هدف جامعه‌شناسی تبیینی - شناسایی نظم در کنار بی‌نظمی - چگونگی رابطه و پیوند میان پدیده‌های اجتماعی - پیامد یکسان‌انگاری طبیعت و جامعه
- (۲) موضوع جامعه‌شناسی تبیینی - کشف نظم‌های پنهان و شگفت‌انگیز - در گروه‌های رسمی مانند سازمان‌ها بهتر می‌توان دید - علت یکسان‌انگاری طبیعت و جامعه
- (۳) موضوع جامعه‌شناسی تبیینی - شناسایی نظم در کنار بی‌نظمی - هماهنگی قواعد اقتصادی با قواعد زندگی خانوادگی و قواعد سیاسی - پیامد یکسان‌انگاری طبیعت و جامعه
- (۴) هدف جامعه‌شناسی تبیینی - شناختن نظم از امور مأنوس - هماهنگی قواعد اقتصادی با قواعد زندگی خانوادگی و قواعد سیاسی - علت یکسان‌انگاری طبیعت و جامعه

۱۸۶- هر عبارت، به ترتیب علت معنا یا مفهوم و پیامد کدام گزینه است؟

- تغییر در خود و محیط توسط نظام اجتماعی

- عبور از دانش عملی و عمومی و نزدیک تر شدن به موقعیت اجتماعی و پیچیدگی و عمق آن

- افزایش حجم قواعد و قوانین نظارتی، نیروها و ابزارهای کنترل کننده در جامعه

۱) حفظ نظام اجتماعی در بلندمدت - آشنایی زدایی - برقراری نظم اجتماعی براساس مناسبات بیرونی

۲) تأمین نیازهای نظام اجتماعی - معنازدایی - تضمین پیش بینی و کنترل رفتارها با تطمیع و اجبار

۳) حفظ نظام اجتماعی در بلندمدت - عادت زدایی - بررسی جامعه به عنوان یک موجود زنده

۴) تأمین نیازهای نظام اجتماعی - معنازدایی - موفق در جلب مشارکت و همکاری افراد جامعه

۱۸۷- کدام گزینه در ارتباط با رویکرد جامعه‌شناسی تبیینی نادرست است؟

۱) جامعه را صرفاً یک پدیده طبیعی پیچیده می‌دانند و تفاوت میان جوامع مختلف را تنها تفاوتی کمی می‌بینند.

۲) می‌خواست انسان را بر جامعه مسلط کند ولی او را مغلوب جامعه ساخت و انسان در این دیدگاه صرفاً یک موجود طبیعی پیچیده‌تر از سایر موجودات طبیعی دانسته می‌شود.

۳) با شناخت نظم اجتماعی، به انسان‌ها قدرت پیش‌بینی، پیشگیری و کنترل جامعه را می‌دهد و هدف جامعه‌شناسی نیز همانند هدف علوم طبیعی است.

۴) معتقدند که نه تنها جوامع ساده به جوامع پیچیده تبدیل می‌شوند، بلکه انسان‌ها می‌توانند جوامع و تاریخ‌های گوناگونی را پدید آورند.

۱۸۸- کدام گزینه، نادرست است؟

۱) ساختارهای اجتماعی بر انسان مسلط هستند و افراد قدرت مقاومت در برابر آن‌ها و ایجاد تغییر در آن‌ها را ندارند.

۲) انسان‌ها در شرایط گوناگون رفتارهای متفاوتی از خود نشان می‌دهند و نمی‌توان کنش انسان را فقط با روش تجربی تحلیل کرد.

۳) برگزاری جشنواره‌های زیبایی در روزگار ما نشان‌دهنده تأکید افراطی بر امور قابل مشاهده است.

۴) تغییرات مهم در زندگی اجتماعی پیامد آرمان‌ها و ارزش‌های والاتر و انگیزه افراد برای تحقق بخشیدن به آن‌ها است.

۱۸۹- کدام گزینه در ارتباط با پیامدهای نادیده گرفتن ویژگی‌های کنش، نادرست است؟

۱) کسانی که فقط روش‌های تجربی را معتبر می‌دانند با انکار ارزش‌های عاطفی، اخلاقی، مذهبی دچار اخلاق‌گریزی می‌شوند؛ بزرگ‌ترین کشتار جهان در جنگ‌های جهانی اول و دوم، میان توسعه‌یافته‌ترین کشورها رخ داد.

۲) برای فهم انگیزه جوانان و نوجوانان، نمی‌توان از روش‌های تجربی استفاده کرد؛ بلکه باید همدلانه با جوانان همراه شد تا مسائل زندگی آن‌ها را فهمید، یعنی به مسائل آنان از منظر یک فرد غریبه نگاه کرد و این به معنای تأیید کنشگران نیست.

۳) نادیده گرفتن اراده و خلاقیت انسان‌ها، پیامد یکسان دانستن نظم اجتماعی و نظم طبیعی است، که سبب می‌شود افراد بدون آن‌که بدانند این نظم برای تحقق چه آرمان‌ها و ارزش‌هایی است، صرفاً آن را رعایت کنند.

۴) در جامعه‌شناسی تبیینی، ارزش بودن مهربانی و فداکاری و ضد ارزش بودن کینه‌توزی و خودخواهی قابل مشاهده و فهم نیست؛ زیرا با استفاده از روش‌های تجربی نمی‌توان گفت مهربانی و کینه‌توزی یک فضیلت و ردیلت هستند.

۱۹۰- هر یک از موارد زیر، به ترتیب در کدام بخش جدول مقابل جای می‌گیرد؟

- قفس آهنین

- انسان با وجود آزادی و قدرت، تحت کنترل قرار گیرد و با وجود سرگرم شدن، سطحی شود.

- کنش اجتماعی

- گرایش افراطی به بازی‌های رایانه‌ای و اینترنت صرفاً به عوامل قابل مشاهده، بستگی ندارد.

۱) ب - د - ج - الف

۲) ج - الف - ب - د

۳) ب - الف - د - ج

۴) د - ب - الف - ج

ب	افول معانی	د	فضای مجازی
سلطه نظمی که گویا هدفی جدا از انسان‌ها و نیازهای واقعی آن‌ها دارد.	ج	فعالیت معناداری که با توجه به دیگری انجام می‌شود.	الف

جامعه‌شناسی (۳) - سؤال‌های «آشنا»

ذخیره دانشی، علوم اجتماعی،
نظم اجتماعی، کنش اجتماعی
صفحه‌های ۲۷ تا ۳۱

۱۹۱- کدام یک از گزینه‌های زیر، به ترتیب در ارتباط با تعارضات بین دانش علمی و عمومی، صحیح و در مورد دانش

عمومی، نادرست است؟

- (۱) در شرایط تعارض، ارتباط دوسویه میان دانش حاصل از زندگی و دانش علمی قطع می‌شود. - گمان می‌کنیم این دانش، اهمیت چندانی ندارد.
- (۲) جهان متجدد براساس هویت دینی خود، علم تجربی و عقلانی را نیز معتبر می‌داند و رسوخ این رویکرد میان دانش علمی و عمومی، چالش ایجاد می‌کند. - تلاش‌های علمی عالمان، قدرت دفاع از حقایق موجود را پدید می‌آورد.
- (۳) این تعارض، پیامد سرایت رویکرد تجربی جهان متجدد به جوامع دیگری است که علاوه بر علم تجربی، علوم عقلانی و وحیانی را نیز معتبر می‌دانند. - انسان‌ها مجبورند به تنهایی و جداگانه، دانش لازم برای هر یک از کنش‌های خود را تولید کنند.
- (۴) در شرایط تعارض، دانش علمی، دغدغه و توان لازم برای حل مسائل و مشکلات دانش عمومی را از دست می‌دهد. - مانند هوا برای انسان است و انسان هنگامی متوجه وجود آن می‌شود که تغییری در آن رخ دهد و تنفس را با مشکل مواجه نماید.

۱۹۲- کدام گزینه، به ترتیب جدول مقابل را کامل می‌کند؟

جهان متجدد	دانش عمومی	دانش علمی
ج	الف	ب

- علوم عقلانی و وحیانی را علم محسوب نمی‌کند.

- با تأمل و اندیشه در آگاهی مشترک به دست می‌آید.

- اغلب متوجه آن نیستیم و از اهمیت آن غافل هستیم.

(۴) ب - ج - الف

(۳) ج - الف - ب

(۱) ج - ب - الف (۲) الف - ج - ب

۱۹۳- علت هر یک از عبارات زیر، به ترتیب چیست؟

- دشواری پیش‌بینی در علوم اجتماعی نسبت به علوم طبیعی

- اهمیت بیشتر علوم اجتماعی نسبت به علوم طبیعی

(۱) آگاهانه و ارادی بودن کنش‌ها و سایر پدیده‌های اجتماعی و تنوع آن‌ها - ابزار بهره‌مندی انسان از طبیعت و همچنین وسیله غلبه او بر محدودیت‌های طبیعی‌اند.

(۲) نقد و اصلاح ارزش‌ها و هنجارهای اجتماعی و داوری در مورد آن‌ها - به انسان قدرت پیش‌بینی و پیشگیری از حوادث طبیعی را می‌دهد.

(۳) آگاهانه و ارادی بودن کنش‌ها و سایر پدیده‌های اجتماعی و تنوع آن‌ها - درباره فرصت‌ها و محدودیت‌های فناوری به انسان‌ها آگاهی می‌دهند.

(۴) موضع‌گیری دانشمندان و فرصت انتقاد آنان از پدیده‌های اجتماعی - زمینه فهم متقابل انسان‌ها و جوامع مختلف و طبیعت را از یکدیگر فراهم می‌کند.

۱۹۴- کدام گزینه، به ترتیب نشان‌دهنده ویژگی علوم انسانی و علوم طبیعی است؟

(۱) علوم انسانی از فعالیت‌های غیرارادی انسان‌ها بحث نمی‌کند، زیرا فعالیت‌های غیرارادی، کنش انسانی نیستند. - پدیده‌های طبیعی مستقل از معانی و اهدافی هستند که انسان‌ها در نظر می‌گیرند.

(۲) علوم انسانی تنها درباره کنش‌های انسانی و پیامدهای ارادی و غیرارادی آن‌ها بحث می‌کند. - پدیده‌های طبیعی به تصمیم و اقدام انسان‌ها وابسته نیستند.

(۳) علوم انسانی معنای کنش‌های آدمیان و پیامدهای آن را شناسایی می‌کند. - پدیده‌های طبیعی مستقل از معانی و اهدافی نیستند که انسان‌ها در نظر می‌گیرند.

(۴) علوم انسانی از فعالیت‌های ارادی و غیرارادی انسان‌ها بحث می‌کند، زیرا فعالیت‌های غیرارادی کنش نیستند. - شناخت پدیده‌های طبیعی، مستقل از اغراض و اهداف انسان‌ها است.

۱۹۵- هر عبارت به ترتیب به کدام موضوع مرتبط است؟

- امروزه اکثر کشورهای صنعتی به خاکستری شدن جمعیت دچارند.

- سنگ بنای نیروی دریایی تیم آتش است که متشکل از سه تفنگدار و یک فرمانده است.

- میان ناتوانی اقتصادی و واردات بی‌رویه با بیکاری در کشور ارتباط وجود دارد.

(۱) نظام اجتماعی - ساختار اجتماعی - پدیده‌های هم‌تغییر

(۳) نظام اجتماعی - قواعد اجتماعی - پدیده‌های هم‌تغییر

(۲) ساختار اجتماعی - نظام اجتماعی - تبیین

(۴) قواعد اجتماعی - ساختار اجتماعی - تبیین

۱۹۶- صحیح یا غلط بودن عبارات زیر را به ترتیب مشخص کنید.

- زندگی اجتماعی فقط با قوانین رسمی سامان نمی‌یابد، بلکه قواعد غیررسمی نیز برای آن وجود دارد.

- یکسان‌انگاری طبیعت و جامعه، تسلط انسان را بر جامعه همان‌گونه که بر طبیعت تسلط یافته است، به دنبال خواهد داشت.

- جوامعی که نظم اجتماعی را براساس الگوی تبیینی برقرار می‌سازند، در جلب مشارکت براساس میل، رضایت و رغبت، موفق عمل نمی‌کنند.

(۱) غ - ص - ص (۲) ص - غ - ص (۳) غ - ص - غ (۴) ص - غ - غ

۱۹۷- کدام گزینه، جدول مقابل را تکمیل می‌کند؟

جامعه‌شناسی تبیینی		
موضوع	هدف	روش
ب	الف	ج

(۱) پیش‌بینی و کنترل پدیده‌های اجتماعی - نگاه از بیرون - پدیده‌های اجتماعی همانند پدیده‌های طبیعی هستند.

(۲) حس و تجربه - پدیده‌های اجتماعی همانند پدیده‌های طبیعی هستند - پیش‌بینی و کنترل طبیعت

(۳) پیش‌بینی و کنترل پدیده‌های اجتماعی - همانندی پدیده‌های اجتماعی و پدیده‌های طبیعی - نگاه از بیرون

(۴) شناخت نظم اجتماعی - پیش‌بینی و کنترل پدیده‌های اجتماعی - همانندی پدیده‌های اجتماعی و پدیده‌های طبیعی

۱۹۸- کدام گزینه با عبارات زیر، مرتبط است؟

«کارمندی با استفاده از خودروی خود در تداوم ترافیک و آلودگی هوا سهیم است؛ در حالی که اگر از وسایل حمل و نقل عمومی استفاده کند می‌تواند در حل این مشکلات، موثر باشد.»

(۱) افراد، قدرت مقاومت در برابر ساختارها و ایجاد تغییر در آن‌ها را ندارند و میزان تعیین‌کنندگی آن‌ها بسیار ناچیز است.

(۲) همه ما از آن‌جا که عضوی از جامعه هستیم، با کنش‌های اجتماعی خود در حفظ وضع موجود یا تغییر آن اثر می‌گذاریم.

(۳) مشکلات و مسائل اجتماعی بیرون از دایره نفوذ و تأثیر ما هستند و صرفاً افراد خاصی مثل مسئولان و مدیران می‌توانند بر آن‌ها تأثیر بگذارند.

(۴) نظام اداری کشور نارسایی‌هایی دارد و فرصت‌ها و محدودیت‌هایی برای کنشگران ایجاد می‌کند که مستقل از آن‌هاست.

۱۹۹- عبارات کدام گزینه به ترتیب در رابطه با نظم اجتماعی درست نیست، اما در رابطه با عبور از جامعه‌شناسی تبیینی به جامعه‌شناسی تفسیری درست است؟

(۱) مشکلات و مسائل اجتماعی، بیرون از دایره نفوذ و تأثیر ما هستند و فقط افراد خاصی، مثل مسئولان و مدیران می‌توانند بر آن تأثیر بگذارند.

(۲) مهم دانستن اراده و ارزش‌ها و آن‌ها را برخاسته از آگاهی و تابع آن دیدن، موجب تغییر مسیر از جامعه‌شناسی تبیینی به جامعه‌شناسی تفسیری شد.

(۳) زندگی اجتماعی انسان و نظم، همزاد یکدیگرند اما انسان‌ها صرفاً مجریان نظم نیستند، بلکه قادرند با توجه به آرمان‌ها و ارزش‌های خود، نظم اجتماعی را تغییر دهند.

(۴) مهم دانستن اراده و ارزش‌ها و آن‌ها را برخاسته از آگاهی و تابع آن دیدن، موجب تغییر مسیر از جامعه‌شناسی تبیینی به جامعه‌شناسی تفسیری شد.

(۳) مشکلات و مسائل اجتماعی، بیرون از دایره نفوذ و تأثیر ما هستند و فقط افراد خاصی، مثل مسئولان و مدیران می‌توانند بر آن تأثیر بگذارند. تأکید بیش از اندازه بر نظم اجتماعی به بسط اراده و خلاقیت، ارزش و اخلاق و آگاهی و معنا در زندگی اجتماعی می‌انجامد.

(۴) زندگی اجتماعی انسان و نظم، همزاد یکدیگرند اما انسان‌ها صرفاً مجریان نظم نیستند، بلکه قادرند با توجه به آرمان‌ها و ارزش‌های خود، نظم اجتماعی را تغییر دهند. تأکید بیش از اندازه بر نظم اجتماعی به بسط اراده و خلاقیت، ارزش و اخلاق و آگاهی و معنا در زندگی اجتماعی می‌انجامد.

۲۰۰- در هر یک از موارد «سقوط ارزش‌ها، افول معانی و رکود اراده‌ها» به ترتیب کدام ویژگی کنش اجتماعی نادیده گرفته می‌شود؟

(۱) هدف‌دار بودن - آگاهانه و معنادار بودن - ارادی بودن

(۲) ارادی بودن - هدف‌دار بودن - آگاهانه و معنادار بودن

(۳) هدف‌دار بودن - ارادی بودن - آگاهانه و معنادار بودن

(۴) ارادی بودن - آگاهانه و معنادار بودن - هدف‌دار بودن

جامعه‌شناسی (۱)

پاسخ‌گویی به سؤال‌های این درس برای همه دانش‌آموزان اجباری است.
وقت پیشنهادی: ۱۰ دقیقه

هویت ایرانی (هویت فرهنگی)،
هویت ایرانی ۲ (...)،
هویت ایرانی ۳ (هویت سیاسی)،
هویت ایرانی ۴ (هویت جمعیتی و اقتصادی)
صفحه‌های ۱۰۳ تا ۱۳۵

۲۰۱- هر یک از موارد زیر پیرامون زبان فارسی، به ترتیب پیامد کدام عامل است؟

- فراتر رفتن از محدوده زبان سیاسی مشترک اقوام ایرانی
- گسترش زبان فارسی در جهان اسلام
- نیازمندی مسلمانان غیرایرانی به آموختن زبان فارسی

- ۱) خدمات حکیمان و شاعرانی مانند سعدی و مولوی - ملحق ساختن ایران به جهان اسلام توسط عقاید و ارزش‌های اسلام - قدمت هفت هزارساله سرزمین ایران
- ۲) قدمت هفت هزارساله سرزمین ایران - هویت فرهنگی واحد ایرانیان در عقاید و ارزش‌های آیین زرتشت - مشارکت فعال ایرانیان در حیات فکری جهان اسلام
- ۳) ملحق ساختن ایران به جهان اسلام توسط عقاید و ارزش‌های اسلام - تبدیل زبان فارسی به زبان دوم جهان اسلام - کنار گذاشتن عناصر مشترکانه توسط ایرانیان
- ۴) مشارکت فعال ایرانیان در حیات فکری جهان اسلام - خدمات حکیمان و شاعرانی مانند سعدی و مولوی - تولید معارف و هنرها توسط ایرانیان مسلمان

۲۰۲- به ترتیب «هویت فرهنگی جوامع اسلامی در دیدگاه مستشرقان»، «قلب تپنده بیداری اسلامی» و «سرنوشت حتمی بشریت در نگاه نظریه‌پردازان غربی در قرن بیستم» کدام است؟

- ۱) قوم‌گرایانه - جامعه ایران - سکولاریسم و دنیوی شدن
- ۲) سکولار - جهان اسلام - بازگشت به هویت الهی و توحیدی
- ۳) ناسیونالیستی - حیات معنوی اسلام - الهام گرفتن از انقلاب اسلامی
- ۴) اساطیری - انقلاب اسلامی - ناسیونالیستی و ملی‌گرا شدن

۲۰۳- پاسخ هر یک از سؤالات زیر، به ترتیب در کدام گزینه آمده است؟

الف) چرا تصویر شرق‌شناسان غربی از هویت جهان اسلام، در بین جوامع اسلامی رواج یافت؟
ب) تصویر مقابل با کدام عبارت، ارتباط بیشتری دارد؟

ج) آثاری با عناوین غرب‌زدگی و بازگشت به خویشتن، کدام موضوع را دنبال می‌کردند؟

- ۱) بازگشت ایران به اسلام، بازگشت به یک خویشتن صرفاً تاریخی و جغرافیایی که با اندیشه‌های دنیوی غربی تفسیر می‌شد، نبود. - انقلاب اسلامی حاصل یک سده مقاومت در برابر غرب بود - نقد خودباختگی فرهنگی

۲) انقلاب اسلامی ایران حاصل یک سده مقاومت هویت اسلامی ایران در برابر هجوم سیاسی و اقتصادی غرب بود. - انقلاب اسلامی، به معنای بازگشت ایران به اسلام بود - نقد هویت‌های کاذب موجود در فرهنگ اسلامی

۳) برخورد جهان غرب با جهان اسلام، تجربه جدیدی است که هنوز به پایان خود نرسیده است. - انقلاب‌ها از مهم‌ترین تحولات در هر جهان اجتماعی محسوب می‌شوند - نقد دیدگاه مستشرقان و نگاه آن‌ها به هویت اسلامی

۴) قدرت سیاسی و نظامی غرب در نخستین رویارویی‌ها، بخش‌هایی از ذهنیت مسلمانان را به خودباختگی فرهنگی دچار ساخت. - یکی از مهم‌ترین پیامدهای انقلاب، تحولات هویتی است. - نقد رویکرد تقلیدی به فرهنگ غرب

۲۰۴- کدام گزینه، به ترتیب بیان‌گر نظام‌های سیاسی مدنظر «رسلو»، «فارابی» و «جمهوری اسلامی» است؟

۱) در حکومت دموکراسی، مردم براساس آراء خود حکومت می‌کنند. - مدینه صالحه، حکومت اقلیت به صورت تحریف‌شده خدامحور بر اساس ملت الهی است. - عنوان «جمهوری» در این ترکیب به معنای این است که فعالیت مردم و نهادها بر مبنای عقاید و ارزش‌های اجتماعی اسلامی سازمان پیدا می‌کند.

۲) اقلیتی را که بر مبنای میل و خواست خود تصمیم می‌گیرند، الیگارش می‌نامید. - نظام‌های سیاسی را براساس دو ملاک دین‌مداری یا دنیامداری تقسیم می‌کرد. - همان مردم‌سالاری دینی است.

۳) حکومت اکثریت مردم براساس خواسته‌های نفسانی را جمهوری می‌نامید. - نظام سیاسی دنیامدار فقط ارزش‌ها و آرمان‌های دنیوی را مورد توجه قرار می‌دهد. - عنوان «اسلامی» در این ترکیب به معنای به رسمیت شناختن حضور مؤثر مردم در نظام سیاسی است.

۴) حکومت فردی که فضیلت و حقیقت را ملاک حکومت می‌داند، مونارشی می‌نامید. - جوامع جاهلی را جامعه‌ای می‌داند که براساس سنت و قانون الهی شکل می‌گیرد. - نوعی نظام سیاسی که در جهان اسلام مورد توجه امت اسلامی قرار گرفته است.



۲۰۵- به ترتیب کدام یک در ارتباط با «اقتدار»، «تبعیت» و «قدرت اجتماعی» درست است؟

(۱) قدرت مشروعی که به صورت رسمی پذیرفته شده باشد. - تبعیت و مشروعیت با یکدیگر همراه هستند. - با رضایت و میل درونی افراد شکل می گیرد.

(۲) قدرت مقبولی که به صورت رسمی پذیرفته شده باشد. - تبعیت هم با رضایت و هم با کراهت حاصل می شود. - بدون پذیرش و توافق دیگران پدید نمی آید.

(۳) قدرتی که مشروع و مقبول باشد. - قدرت نامشروع، با تبعیت همراه نیست. - به شکل آشکار و پنهان اعمال می شود.

(۴) قدرت مقبولی که می تواند مشروع یا نامشروع باشد. - تبعیت از قدرت، مقبولیت می آورد. - صرفاً با پذیرش و توافق دیگران پدید نمی آید.

۲۰۶- هر یک از موارد زیر به ترتیب به کدام نوع قدرت اشاره دارد؟

- مطابق قوانین و احکام الهی و تبعیت با میل و رضایت

- برخلاف قوانین و احکام الهی و تبعیت با اکراه

- بدون پذیرش و موافقت دیگران پدید نمی آید.

(۱) قدرت مقبول نامشروع - قدرت نامقبول مشروع - قدرت اجتماعی

(۲) قدرت مشروع نامقبول - قدرت نامشروع - قدرت فردی

(۳) قدرت مقبول و مشروع - قدرت نامقبول و نامشروع - قدرت اجتماعی

(۴) اقتدار مشروع - قدرت مشروع و نامقبول - قدرت فردی

۲۰۷- کدام گزینه، به ترتیب در ارتباط با «مشروعیت حقیقی»، «تنها راه تأثیرگذاری بر اراده دیگری» و «مدار مقبولیت» صحیح است؟

(۱) موافق حکم و قانون و اراده تشریحی خداوند - جلب تبعیت - خواست و اراده کسانی که قدرت بر آنها اعمال می شود.

(۲) مطابق نظام عقیدتی و ارزشی خاص - پذیرش و توافق دیگران - حق و باطل

(۳) مبتنی بر حق - جلب تبعیت با رضایت - خواست و اراده کسانی که قدرت را اعمال می کنند.

(۴) مبتنی بر ایدئولوژی های ساختگی بشر - پذیرش و توافق دیگران - حق و باطل

۲۰۸- به ترتیب، پاسخ پرسش های زیر در کدام گزینه به درستی آمده است؟

- فقدان کدام شرط مانع تحقق جهان اجتماعی توحیدی است؟

- آثار نوسانات قیمت نفت بر یک اقتصاد وابسته چیست؟

- اولین شرط بقای هر جامعه چیست؟

(۱) فرهنگ و معانی که با افزایش جمعیت بسط می یابد فرهنگ باطل باشد، نه فرهنگ حق - احساس رفاه بیشتر در بلندمدت - جمعیت

(۲) افراد و اعضای فرهنگ جامعه، حاملان و عاملان معانی حق باشند. - شکل گیری تولید ملی ضعیف و شکننده - فرهنگ

(۳) فرهنگ و معانی که با افزایش جمعیت بسط می یابد، فرهنگ باطل باشد، نه فرهنگ حق - شکل گیری تولید ملی ضعیف و شکننده - فرهنگ

(۴) افراد و اعضای فرهنگ جامعه، حاملان و عاملان معانی حق باشند. - افزایش رفاه اقتصادی به مدد نفت - جمعیت

۲۰۹- صحیح یا غلط بودن عبارات زیر را به ترتیب مشخص کنید.

- راه گسترش هر فرهنگ، شناختن، پذیرفتن و عمل کردن به آن است. شناختن و عمل کردن صرفاً از عهده افراد و اعضای جهان اجتماعی برمی آید.

- به جامعه ای که اعضای آن عقاید و ارزش های حق را می شناسند ولی به آن پایبند نیستند، جامعه مشرک می گویند.

- وسیله کنشگران و بنگاه های اقتصادی و اقتصاد سرمایه داری، استفاده از علوم عقلی برای سازماندهی حسابگرانه و دقیق مؤلفه های اقتصادی جهت تضمین حداکثر سود است.

- سیاست، روزنه ورود استعمار و نابودی هویت اقتصادی، اجتماعی و فرهنگی جوامع به شمار می رود.

(۱) ص - غ - ص - غ (۲) غ - ص - ص - ص (۳) ص - غ - غ - غ (۴) ص - ص - غ - غ

۲۱۰- کدام گزینه، به ترتیب در ارتباط با عبارات زیر صحیح است؟

- از کارکردهای مهم نهاد خانواده

- شاخص و نشانه جهان اجتماعی متجدد

- نشانگر ابعاد هویتی جمعیت

- عامل اصلی هویت یابی افراد و جوامع غربی

(۱) تأمین جمعیت - نسل کشی - کاهش جمعیت - سرمایه داری

(۲) فرزندآوری - نسل کشی - کاهش جمعیت - سکولاریسم

(۳) فرزندآوری - نسل کشی - کاهش جمعیت - سکولاریسم

(۴) تأمین جمعیت - کاهش جمعیت - نسل کشی - سرمایه داری

فلسفه دوازدهم

پاسخ‌گویی به سؤال‌های این درس برای همه دانش‌آموزان اجباری است.
وقت پیشنهادی: ۱۵ دقیقه

هستی و چیستی، جهان ممکنات،
جهان علی و معلولی، کدام تصویر از جهان،
خدا در فلسفه (۱)
صفحه‌های (۳ تا ۴۰)

۲۱۱- کدام گزینه با تمایز چیستی و هستی سازگار نیست؟

- (۱) می‌توان وجود را در قالب قضیه‌ای دو جزئی بر ماهیت حمل کرد.
- (۲) اتحاد مفهومی وجود و ماهیت به معنای عدم امکان سلب وجود از ماهیت است.
- (۳) کثرت اجزای مادی یک پدیده به اثبات عدم وحدت فلسفی آن می‌انجامد.
- (۴) حکم به واقعیت داشتن مصادیق در جهان خارج، مستلزم مغایرت موضوع و محمول است.

۲۱۲- در کدام یک از گزینه‌ها، حمل نیازمند دلیل نیست؟

- (۱) خرگوش جسم نامی است.
- (۲) مادر مهربان است.
- (۳) خدا روزی‌رسان است.
- (۴) خنده بر هر درد بی‌درمان دواست.

۲۱۳- کدام گزاره صحیح است؟

- (۱) از فرض عدم وجود یک امر ممکن‌الوجود بالذات مثل فرشتگان، محال لازم می‌آید.
- (۲) دریای جیوه، جزء اموری است که علل قطعی ندارد تا طرف سلب یا ایجاب آن را ضروری کند.
- (۳) با پیشرفت دانش بشر کشف نوع چهارمی از رابطه بین موضوع و محمول محتمل است.
- (۴) برای موضوع «شریک‌الباری» نه انتساب خود محمول وجود و نه عدم آن ضروری نیست.

۲۱۴- کدام عبارت مورد اتفاق دکارت، فلاسفه مسلمان و فلاسفه تجربه‌گرا است؟

- (۱) انسان در بدو تولد هیچ معلوماتی ندارد و به تدریج، درک اموری مانند علیت برای او حاصل می‌شود.
- (۲) باور به اصل علیت و اینکه پدیده‌ها خودبه‌خود به وجود نمی‌آیند، از قواعد عقلانی نشأت می‌گیرد.
- (۳) وجود رابطه ضروری بین علت و معلول چیزی نیست که حس بتواند آن را درک کند.
- (۴) پیدا کردن مصادیق علت و معلول در عالم طبیعت منوط به استفاده از حس و تجربه است.

۲۱۵- داوطلبی که معتقد است برای قبولی در رشته حقوق دانشگاه‌های برتر باید هر روز تعداد زیادی تست را حل و تحلیل نماید و...؛ اگر تمام این کارها را

انجام دهد محال است در کنکور، به نتیجه دلخواهش نرسد؛ به ترتیب به کدام موارد باور دارد؟

- (۱) ضرورت علی و معلولی، سنخیت میان علت و معلول
- (۲) تحقق معلول با تحقق علت تامه، ضرورت علی و معلولی
- (۳) سنخیت میان علت و معلول، وجوب علی و معلولی
- (۴) سنخیت میان علت و معلول، وجود قانون‌مندی بین پدیده‌ها

۲۱۶- کدام یک از آیات زیر، در رد اتفاق به معنای سوم نیست؟

- (۱) مشرق و مغرب از آن خداست؛ به هر سمت روی آورید، به او روی آورده‌اید.
- (۲) آسمان، زمین و آنچه را که میان آنها است به بازیچه نیافریدیم.
- (۳) و من جن و انس را نیافریدم مگر برای این که عبادتم کنند.
- (۴) اوست که مرگ و زندگی را آفرید تا شما را بیازماید که کدامتان بهترین کردار را دارید.

۲۱۷- از عبارت «اگر خدایی وجود نداشته باشد، هر کاری مجاز است» کدام گزینه مستفاد نمی‌گردد؟

- (۱) معنادار و بافضیلت بودن زندگی، حتی بدون قبول خداوند نیز ممکن است.
- (۲) فقدان معیاری برای تعیین خوب و بد و ارزش‌ها، از نتایج عدم وجود خداوند است.
- (۳) کنترل اخلاقی و محدود کردن امیال تنها با وجود خداوند امکان‌پذیر است.
- (۴) اگر کسی بگوید که واقعاً خدایی نیست می‌تواند هر کاری انجام دهد چه خوب و چه بد.

۲۱۸- علت اینکه افلاطون از خداوند با عنوان «صانع» یاد می‌کند، چیست؟

- (۱) برقراری ارتباط با جامعهٔ آن
- (۲) نشان دادن سرچشمهٔ نظم جهان
- (۳) بیان ثبات همیشگی هستی خداوند
- (۴) اشاره کردن به ذات خداوند

۲۱۹- همهٔ گزینه‌های زیر از منظر یک رویکرد واحد به بحث اعتقاد به خداوند پرداخته‌اند؛ به جز ...

- (۱) قبول خداوند مانند پناهگاهی است که ما را از احساس گیر افتادن در جهانی بیگانه نجات می‌دهد.
- (۲) آن لحظه‌هایی که حضور خداوند را حس می‌کنیم باعث می‌شود زندگی را متعالی و برتر ببابیم.
- (۳) اگر خداوند را قبول نداشته باشیم نمی‌توانیم برای مسئولیت‌پذیری اخلاقی انسان پشتوانه‌ای ببابیم.
- (۴) اگر کسی به خدایی که مبدأ خیر و زیبایی است اعتقاد نداشته باشد به خلأیی معنایی دچار می‌شود.

۲۲۰- از نظر هیوم برهان نظم کدام یک از موارد زیر را می‌تواند اثبات کند؟

- (۱) واجب‌الوجود بالذات بودن ناظم
- (۲) خدایی دارای وجود نامتناهی
- (۳) ناظم بودن خالق ازلی جهان
- (۴) مدبر و ناظم بودن خالق

فلسفه دوازدهم - سؤال‌های «آشنا»

هستی و چیستی، جهان ممکنات،
جهان علی و معلولی، کدام تصویر از جهان،
خدا در فلسفه (۱)
صفحه‌های (۱ تا ۴۰)

۲۲۱- کدام عبارت بیانگر دلیل مغایرت مفهوم وجود با ماهیت است؟

- (۱) می‌توان ماهیاتی را تصور کرد که موجود نیستند.
(۲) چیزهایی وجود دارند که دارای ماهیت نیستند.
(۳) مفهوم وجود را می‌توان بر ماهیات حمل کرد.
(۴) سلب وجود از ماهیت، در ذهن و در خارج امکان‌پذیر است.

۲۲۲- کدام عبارت، تعریف واجب‌الوجود بالغیر را به‌درستی بیان می‌کند؟

- (۱) چیزی که بر حسب ذات خود ممکن‌الوجود است.
(۲) ماهیتی که چیستی خود را از علت دریافت می‌کند.
(۳) موجودی که ضرورت وجود او از ناحیه دیگری است.
(۴) ماهیتی که وجوب خود را از ماهیت دیگری می‌گیرد.

۲۲۳- درباره روابطی که در خود وجود دو طرف برقرار می‌شوند، چه می‌توان گفت؟

- (۱) طرف دوم هیچ نقشی جز هستی یافتن ندارد.
(۲) اگر طرف اول نباشد، احتمالاً طرف دوم موجود نخواهد شد.
(۳) تنها در این روابط است که هستی و چیستی داد و ستد می‌شود.
(۴) دو طرف بر یکدیگر اثر گذاشته و از یکدیگر اثر می‌پذیرند.

۲۲۴- با توجه به دیدگاه هیوم، با مشاهده توالی دو حادثه باید ...

- (۱) حکم به علت بودن اولی و معلول بودن دومی داد.
(۲) با استفاده از تجربه، از رابطه ضروری بین آن دو آگاهی یافت.
(۳) حکم به تأثیر اولی و متأثر شدن دومی داد.
(۴) حکم به تقدم اولی و تأخر دومی داد.

۲۲۵- طبق اصل وجوببخشی علت به معلول، کدام نتیجه‌گیری نادرست است؟

- (۱) موجود بودن علت تامه ← حتمیت موجود بودن معلول
(۲) موجود بودن معلول ← حتمیت موجود بودن علت ناقصه
(۳) موجود نبودن معلول ← امکان موجود بودن علت ناقصه
(۴) موجود نبودن معلول ← امکان وجود علت تامه

۲۲۶- کدام عبارت مفهوم «شانس» در اصطلاح عامیانه را به نحو مناسب‌تری تحلیل می‌کند؟

- (۱) نفی قانون علیت؛ به این معنی که هر معلولی، از هر علتی صادر می‌شود.
(۲) عاملی خارج از قانون علیت که بر روند امور یک شخص تأثیر می‌گذارد.
(۳) نفی قانون علیت، به این معنی که میان علت و معلول رابطه ضروری وجود ندارد.
(۴) اعتقاد به این که در زنجیره حوادث زندگی، تعیین اهداف نهایی امکان‌پذیر نیست.

۲۲۷- اساس استدلال دکارت بر اثبات خدا، کدام است؟

- (۱) تصوّر خدا (۲) وجود نامتناهی (۳) قدیر بودن خدا (۴) مخلوق بودن من

۲۲۸- کدام گزاره از برهان حرکت ارسطو درباره وجود خدا یافت نمی‌شود؟

- (۱) حرکت منوط به وجود محرک است.
(۲) تسلسل علل باطل است.
(۳) هستی و وجود پیوسته ثابت است.
(۴) در جهان صیوروت و شدن جریان دارد.

۲۲۹- از دیدگاه کاتینگهام آنچه باعث شد برخی فیلسوفان اروپایی، خدا را عامل اصلی معنابخشی به زندگی معرفی کنند چه بود؟

- (۱) جامعه دین‌گریز اروپا بعد از قرون وسطی
(۲) سیر نزولی استدلال‌های عقلی و فلسفی در اروپا برای اثبات وجود خدا
(۳) رشد عقل‌گرایی و استدلال عقلی در اروپا
(۴) سیر نزولی هر دو گرایش فلسفی - استدلالی و تجربی در اروپا

۲۳۰- کدام عبارت درست است؟

- (۱) کانت وجود خدا را از طریق نفس غیرمادی انسان اثبات می‌کند.
(۲) به اعتقاد ویلیام جیمز، عمده دلایل وجود خدا تجربی هستند.
(۳) هیوم براساس دلایل حسی تجربی اثبات می‌کند که خدا وجود ندارد.
(۴) به عقیده دکارت، تصور موجود نامتناهی نمی‌تواند از جانب موجود متناهی باشد.

اقسام استدلال استقرایی
قضیه حملی
صفحه‌های ۳۹ تا ۶۱

پاسخ‌گویی به سؤال‌های این درس برای همه دانش‌آموزان اجباری است.
وقت پیشنهادی: ۱۰ دقیقه

منطق

۲۳۱- دربارهٔ یک استدلال تمثیلی نمی‌توان گفت ...

- (۱) ضعیف‌ترین نوع استدلال است.
(۲) نتیجهٔ آن همیشه احتمالی است.
(۳) امکان بروز مغالطهٔ تمثیل ناروا در آن وجود دارد.
(۴) همیشه بر مبنای مشابهت بین دو امر نیست.

۲۳۲- در استدلال زیر کدام مغالطه به‌کار رفته است؟

«خواستگار خطاب به دختر: من و شما هر دو متولد یک ماه هستیم؛ در نتیجه با هم خوشبخت خواهیم شد.»

- (۱) تعمیم شتاب‌زده
(۲) اشتراک لفظ
(۳) شیوهٔ نگارش کلمات
(۴) تمثیل ناروا

۲۳۳- کدام گزینه در مورد استقرای تعمیمی نادرست است؟

- (۱) اگر شرایط استفاده از استقرا را به‌درستی رعایت کنیم باز هم نتیجهٔ آن قطعی نخواهد بود.
(۲) در استقرای تعمیمی هر چقدر جامعهٔ آماری بیشتر باشد، استقرا قوی‌تر خواهد بود.
(۳) نمونه‌ها باید بیانگر همهٔ طیف‌های مختلفی باشند که در جامعهٔ آماری وجود دارند.
(۴) عدم رعایت شرایط استفاده از استقرا منجر به بروز مغالطهٔ تعمیم شتاب‌زده می‌شود.

۲۳۴- در کدام استدلال «سیر از جزئی به کلی» دیده نمی‌شود؟

- (۱) اکثر قریب به اتفاق تصادف‌های رانندگی ناشی از تخلفات گوناگون از قوانین راهنمایی و رانندگی است؛ زیرا به ندرت دیده‌ایم که تصادفی ناشی از تخلفات راهنمایی و رانندگی نباشد.

- (۲) در ماشینی ۱۰۰ جعبه توت‌فرنگی بار زدیم هنگام تخلیهٔ بار نود جعبه را یک‌یک باز کردیم و مشاهده نمودیم که همهٔ آن‌ها رسیده و آبدار هستند؛ لذا به این نتیجه رسیدیم که تمام جعبه‌ها رسیده و آبدار هستند.

- (۳) چای، به علت داشتن نیکوتین، برای سلامتی مضر است؛ بنابراین همان‌طور که بر روی پاکت‌های سیگار نوشته می‌شود «مصرف دخانیات برای سلامتی مضر است.» باید بر روی جعبه‌های چای نیز این مطلب را درج کنند.

- (۴) در یک رأی‌گیری صورت‌گرفته از ده هزار نفر از مردم آمریکا، معلوم شد که اکثر قریب به اتفاق آن‌ها طرفدار اقتصاد سرمایه‌داری هستند؛ بنابراین اقتصاد سرمایه‌داری نزد تمام مردم آمریکا مقبولیت دارد.

۲۳۵- در کدام گزینه، از شیوه متفاوتی برای مقابله با مغالطه مطرح در عبارت استفاده شده است؟

- (۱) سعید و یاسر هر دو چپ دست هستند، بنابراین می‌توانند دوستان باوفایی برای هم باشند. (مگر با چپ دست و راست دست بودن می‌شود در مورد دوستی افراد که علل و عوامل متعددی دارد نظر داد؟ انسان‌ها صفات و خصوصیات متعددی دارند که این در کیفیت دوستی‌شان مؤثر است.)
- (۲) بازپرس: شما متهم هستید که در ۱۰ مرداد دو سال قبل، ۱۲۰ میلیارد تومان از حساب اداره به حساب شخصی‌تان واریز کرده‌اید. متهم: من خیلی حواس درست و درمانی ندارم شما خودتان مگر یادتان است ۱۰ مرداد دو سال قبل از خانه بیرون آمدید چه لباسی پوشیدید؟ (لباس پوشیدن هر روزه برای خروج از منزل امر مهمی نیست که انسان به یادش بماند در فلان تاریخ چه پوشیده، اما دزدی میلیاردی مگر به آسانی از یاد می‌رود؟)
- (۳) این دو جوان هر دو از دانشکده فنی دانشگاه تهران فارغ‌التحصیل شده‌اند، پس توانایی و سطح علمی‌شان مانند هم است. (این دو مزرعه هم از یک رودخانه آبیاری شده‌اند، پس محصولشان یکی است؟)
- (۴) گدای بیکار سر کوچه ما هم می‌گوید خدا و فلان مؤمن اهل کار و تلاش هم می‌گوید خدا. پس فرقی بینشان نیست. (آن گدا گوید خدا از بهر نان / متقی گوید خدا از عین جان / گر بدانستی گدا از گفت خویش / پیش چشم او نه کم ماندی نه بیش)

۲۳۶- مثال زیر بیانگر کدام استدلال است؟

«از آنجا که در دو سال گذشته به خاطر شرایط کرونایی تردد در این جاده با محدودیت مواجه بوده پس دلیل خلوت بودن امروز جاده نیز همانند دو

سال گذشته، محدودیت تردد است.»

- (۱) استنتاج بهترین تبیین (۲) استقرای تعمیمی (۳) استدلال قیاسی (۴) استقرای تمثیلی

۲۳۷- کدام گزینه درباره عبارت‌های زیر، گزاره نادرستی را بیان می‌کند؟

«بدین خواری مبین خاکستر سردم.»

«من این آزاده‌جان را می‌شناسم خوب.»

(۱) تنها یکی از عبارت‌ها خبری از عالم خارج بیان نمی‌کند.

(۲) هر دو عبارت به لحاظ انطباق با واقع صادق محسوب می‌شوند.

(۳) این دو عبارت در ذیل دو قسم متفاوت از جملات طبقه‌بندی می‌شوند.

(۴) عناوین «موضوع، محمول و نسبت» تنها در عبارت دوم مطرح است.

۲۳۸- کدام گزینه قضیه محسوب می‌شود؟

(۱) گر بگشذ خزان مرا، ور بدهد امان مرا.

(۲) ای که از کوچه معشوقه ما می‌گذری.

(۳) جان جهان دوش کجا بوده‌ای.

(۴) عهدی که با تو بستم هرگز شکستنی نیست.

۲۳۹- قضیه حمله به چه لحاظ قابل تقسیم نیست؟

- (۱) محمول (۲) موضوع (۳) کمیت (۴) کیفیت

۲۴۰- کدام قضیه شخصی است؟

(۱) فلزات در اثر حرارت منبسط می‌شوند.

(۲) همه دانش‌آموزان مدرسه ما ۳۰۰ نفر هستند.

(۳) دانشجویان کلاس ۳۰۸، دارای معدل الف هستند.

(۴) کسانی که وارد دانشگاه می‌شوند باید دیپلم داشته باشند.

زندگی بر اساس اندیشه
صفحه‌های ۳۶ تا ۴۲

پاسخ‌گویی به سؤال‌های این درس برای همه دانش‌آموزان اجباری است.
وقت پیشنهادی: ۱۰ دقیقه

فلسفه یازدهم

۲۴۱- کدام مورد از نتایج مستقیم فعالیت سوفسطائیان در آتن است؟

- (۱) کم‌رنگ شدن اخلاق و دانش میان مردم
- (۲) استوار شدن بنیان‌های تفکر منطقی
- (۳) بروز روحیه حق‌طلبی در اثر استفاده از مغالطات
- (۴) رواج جدل و سخنوری ماهرانه

۲۴۲- از بررسی گفتار و زندگی سقراط می‌توان فهمید که ...

- (۱) با گفتار و نوشتار به مبارزه با سوفسطائیان پرداخت.
- (۲) به معاشرت با فقرا بیشتر از ثروتمندان راغب نبود.
- (۳) انجام رسالت خود را منوط به درخواست مردم نمی‌دانست.
- (۴) با روش‌های گوناگونی به بحث با مردم می‌پرداخت.

۲۴۳- کدام عبارت قابل انتساب به مخالفان اصلی سقراط است؟

- (۱) راه شناخت جهان را با تصحیح دانش پیشینیان هموار کردند.
- (۲) در استدلال‌های خود کشف حقیقت را هدف قرار می‌دادند.
- (۳) از طریق سخنوری کسب علم مطابق با واقع را رواج می‌دادند.
- (۴) دانش را ساخته ذهن انسان‌ها و امری واهی می‌دانستند.

۲۴۴- تبدیل شدن سقراط به چهره‌ای بحث‌برانگیز معلول کدام اقدام وی بود؟

- (۱) احساس تواضع در برابر علم و دانایی
- (۲) قیام جهت احیای روحیه حق‌طلبی
- (۳) ترجیح دادن کمال نفس بر جسم و ثروت
- (۴) نشان دادن جهالت سفسطه‌گران

۲۴۵- با توجه به جریان محاکمه سقراط کدام گزینه نادرست است؟

- (۱) پیام معبد سروش دلفی از نظر او، وقوف آدمیان بر محدوده معرفت خویش است.
- (۲) از نظر او قبول قدرت فوق بشری با قبول خداوند ملازمه دارد.
- (۳) از بحث‌هایی که با آحاد مردم انجام می‌داد، انگیزه‌ای الهی داشت.
- (۴) از اتهامات وی انکار خدایان و وارد کردن زندگی به حیطة فلسفه بود.

۲۴۶- کدام گزینه از اتهامات سقراط نیست؟

- (۱) تلاش برای پی بردن به اسرار آسمان و زمین.
 (۲) اینکه خورشید را سنگ و ماه را کره‌ای خاکی می‌داند.
 (۳) اینکه او خودش را دانا و مخالفان را نادان می‌شمرد.
 (۴) گمراهی جوانان و برگرداندن آنان از آیین پدرانشان.

۲۴۷- هر یک از عبارت‌های زیر به ترتیب با موارد مطرح در کدام گزینه مرتبط هستند؟

«هم‌نشینی سقراط با توانگران و تهی‌دستان جهت گوش فرا دادن آنان به سخنان سقراط»

«متقاعد ساختن بزرگسالان و جوانان برای ترجیح ندادن مال و ثروت بر کمال نفس»

- (۱) رسالتی که خدا بر عهده سقراط قرار داده است - مقصود سقراط از گشت‌وگذار در شهر
 (۲) رسالتی که خدا بر عهده سقراط قرار داده است - تلاش برای تمییز دانشمندان حقیقی از مدعیان دانش
 (۳) تلاش برای تمییز دانشمندان حقیقی از مدعیان دانش - مقصود سقراط از گشت‌وگذار در شهر
 (۴) مقصود سقراط از گشت‌وگذار در شهر - رسالتی که خدا بر عهده سقراط قرار داده است

۲۴۸- از دفاعیات سقراط می‌توان نتیجه گرفت ...

- (۱) تخطی از امر خدا، نشانه بی‌اعتقادی به خدا و سزاوار محاکمه شدن است.
 (۲) مرگ بدون شک انتقال به جهانی دیگر و روبه‌رو شدن با داوران دادگر است.
 (۳) نداشتن هراس از خطر، معلول اطاعت محض از دستورات دانای حقیقی است.
 (۴) کسی که در دوراهی زندگی و مرگ راه زندگی را برمی‌گزیند نصیب بهتری دارد.

۲۴۹- کدام گزینه با مضامین دفاعیات سقراط قرابت معنایی بیشتری دارد؟

- (۱) تو را ز کنگره عرش می‌زنند صفیر ندانمت که در این دامگه چه افتادست
 (۲) تا بدانجا رسید دانش من که بدانم همی که نادانم
 (۳) ما از آن آمدیم در عالم تا خدا را به خلق بنمائیم
 (۴) ما خاک راه را به نظر کیمیا کنیم صد درد دل به گوشه چشمی دوا کنیم

۲۵۰- کدام عمل سقراط سبب جذب جوانان به او شده بود؟

- (۱) رد دانا بودن خود و بیان راز سروش معبد دلفی
 (۲) برافراشتن پرچم عدالت و فضیلت
 (۳) شناساندن افکار مغالطه‌آمیز سوفیست‌ها
 (۴) داشتن رفتار متواضعانه و همراه با احترام

حافظه و علل فراموشی
صفحه‌های ۸۸ تا ۸۹

پاسخ‌گویی به سؤال‌های این درس برای همه دانش‌آموزان اجباری است.
وقت پیشنهادی: ۱۰ دقیقه

روان‌شناسی

۲۵۱- وجود حافظه کاری نشان‌دهنده تقسیم انواع حافظه بر چه اساسی می‌باشد؟

- (۱) صرفاً براساس زمان
(۲) زمان و میزان استفاده از اطلاعات
(۳) نگهداری طولانی مدت مطالب
(۴) صرفاً براساس میزان استفاده از اطلاعات

۲۵۲- بیشتر افراد، سؤالات تستی را به سؤالات تشریحی ترجیح می‌دهند و عملکرد خود را در آن بهتر ارزیابی می‌کنند؛ به نظر شما علت این طرز تفکر چیست؟

- (۱) زیرا در حین پاسخ به سؤالات تستی حافظه در مراحل اندوزش و ذخیره‌سازی عملکرد بهتری دارد.
(۲) زیرا در سؤالات تستی به علت وجود نشانه‌های بیشتر، بازیابی اطلاعات راحت‌تر است.
(۳) زیرا در سؤالات تستی امکان تداخل اطلاعات با یکدیگر کمتر است.
(۴) زیرا استفاده از رمزگردانی معنادار در حین پاسخ به سؤالات تشریحی دشوارتر است.

۲۵۳- چه تعداد از عبارات زیر نادرست هستند؟

- (الف) مدت زمان بازیابی اطلاعات از حافظه حسی حدود یک ثانیه است.
(ب) مهم‌ترین دلیل فراموشی اطلاعات در حافظه بلندمدت، جایگزینی مواد اطلاعاتی با موارد جدید است.
(پ) مدت ذخیره‌سازی در حافظه کوتاه‌مدت حداقل چند دقیقه است.
(ت) انواع حافظه تنها بر اساس زمان تقسیم‌بندی نمی‌شوند.

- (۱) یک مورد
(۲) چهار مورد
(۳) دو مورد
(۴) سه مورد

۲۵۴- پریسا زمانی که داشت شعر کتاب درسی را از حفظ برای دبیر فارسی می‌خواند، هر چه فکر کرد نتوانست یکی از ابیات را به یاد بیاورد. وقتی دبیر کلمه اول بیت را یادآوری کرد، پریسا به راحتی توانست باقی بیت را از حفظ بخواند. پریسا در کدام یک از مراحل حافظه دچار مشکل شده بود و به این

پدیده چه می‌گویند؟

- (۱) بازیابی - یادگیری ناقص
(۲) ذخیره‌سازی - یادگیری ناقص
(۳) بازیابی - نوک زبانی
(۴) ذخیره‌سازی - نوک زبانی

۲۵۵- عامل ایجاد فراموشی در کدام گزینه مشابه حالت زیر است؟

«علی برخلاف آنکه اسامی بازیکنان خارجی فوتبال را به راحتی به خاطر می‌سپارد، در به یاد سپردن اسامی شعرا مشکل دارد.»

- (۱) زمانی که مادر حسین از او خواست تا بگوید مدرسه آن‌ها چند پله دارد، حسین گفت فراموش کرده است.
(۲) فاطمه با وجود یادآوری دوستش، فراموش می‌کند کتابی را که دوستش، برای امانت می‌خواست به مدرسه بیاورد.
(۳) حسن همزمان با دیدن فوتبال، برای امتحان مدرسه‌اش مطالعه کرد و در این امتحان نتوانست نمره خوبی کسب کند.
(۴) حالا که محمد ۱۹ سال دارد و به دانشگاه می‌رود، اسم معلم دوم دبستان خود را فراموش کرده است.

۲۵۶- کدام گزینه، به نوع متفاوتی از حافظه اشاره دارد؟

- (۱) لغات زبانی که را که تا چند لحظه پیش در حال مطالعه آن‌ها بوده‌ایم، به خاطر خواندن لغات جدید فراموش کرده‌ایم.
- (۲) در حال پاسخ دادن به سؤال‌های درسی هستیم که چند روز پیش خوانده‌ایم.
- (۳) معلم از ما می‌خواهد که تعداد ۹ لغت را همین الآن حفظ کنیم.
- (۴) در امتحان، با خوش‌شانسی می‌بینیم که بسیاری از سؤالاتی که آمده، همان سؤالاتی هستند که دقایقی پیش از امتحان در حال خواندنشان بوده‌ایم.

۲۵۷- اینکه وحیده برای درک بهتر و جلوگیری از فراموشی فرمول‌های شیمی، به طور مرتب آن‌ها را با یکدیگر قیاس می‌کند، به کدام یک از فنون بهسازی

حافظه اشاره دارد؟

- (۱) مطالعه چندحسی
- (۲) تمایزبخشی
- (۳) بسط معنایی
- (۴) ساماندهی مطالب

۲۵۸- کدام نوع رمزگردانی متفاوت و دارای پردازش‌های پیچیده‌تری است؟

- (۱) ما در حال تلاش برای به خاطر سپردن یک شعر و فهم معنای آن هستیم و قادریم تا واژه‌به‌واژه آن شعر را بازگو کنیم.
- (۲) فردی می‌خواهد تعداد بسیاری از چمدان و وسایل متعدد را در صندوق یک ماشین جا دهد و جهت ساماندهی آن‌ها، هر وسیله را در جای مشخصی از صندوق تصور می‌کند.
- (۳) فردی در یک رشته مذاکرات سیاسی، جزئیات را به خاطر نمی‌آورد، اما کلیت ماجرا و موقعیت اساسی را به‌درستی به خاطر می‌آورد.
- (۴) برای ما شماره تلفنی را می‌خوانند و ما آن را حفظش می‌کنیم و در دفعات بعدی نیز موقع شماره‌گیری از آن استفاده می‌کنیم.

۲۵۹- در مورد انواع حافظه کدام گزینه درست است؟

- (۱) برخلاف حافظه حسی، حجم اطلاعات ذخیره شده در حافظه بلندمدت محدودیتی ندارد.
- (۲) حافظه بلندمدت فضای کار را برای فعالیت جاری ذهن فراهم می‌کند.
- (۳) رمزگردانی در حافظه بلندمدت عمدتاً معنایی و زمان‌بازیبی آن تا آخر عمر است.
- (۴) برخلاف حافظه کاری، حافظه حسی بر اساس میزان استفاده از اطلاعات دسته‌بندی شده است.

۲۶۰- عامل فراموشی ذکرشده در مقابل کدام گزینه نادرست است؟

- (۱) وقتی از یک بیمار در اتاق درمان در رابطه با خاطره مرگ خواهرش در سال‌های قبل می‌پرسیم، به هیچ وجه به یاد نمی‌آورد که در آن زمان چه حادثه‌ای برای خواهرش رخ داده بود. (عوامل عاطفی)
- (۲) شخصی خاطرات خوشایند سفر خود را در تعطیلات عید سال پیش به شهر مشهد به خاطر ندارد. (عوامل عاطفی)
- (۳) شخصی به مغازه لوازم‌التحریر می‌رود و پس از بازگشت، به یاد نمی‌آورد که چه نوع خودکارهایی و با چه رنگی آنجا بوده است. (عدم رمزگردانی)
- (۴) معلم، دو مبحث را پشت سر هم تدریس می‌کند و دانش‌آموزان فقط مطالب بخش دوم را به خاطر دارند، اما یک دانش‌آموز که مطالب بخش اول را بسیار دوست می‌داشت، آن را هم به یاد دارد. (عوامل عاطفی)