

آزمون شماره ۳

پنج شنبه 1401/09/24



آزمون های آزمایشی گام

تحت نظر کلینیک مشاوره آبادگران

سال تحصیلی 1401-1402

سوالات آزمون

پایه ی یازدهم انسانی

متوسطه ی دوم

نام و نام خانوادگی :	شماره داوطلبی :
تعداد سوالات دفترچه : 45	مدت پاسخگویی : 120 دقیقه

عناوین مواد امتحانی آزمون گروه آزمایشی علوم انسانی، تعداد سوالات و مدت پاسخگویی

ردیف	مواد امتحانی	تعداد سوال	از	تا	مدت پاسخگویی
1	ریاضی	10	1	10	40 دقیقه
2	عربی	15	11	25	40 دقیقه
3	روانشناسی	5	26	30	10 دقیقه
4	جامعه	5	31	35	10 دقیقه
5	تاریخ	5	36	40	10 دقیقه
6	جغرافیا	5	41	45	10 دقیقه

۱ کدام هم‌ارزی همواره برقرار است؟

$(p \vee \sim p) \equiv F$ (۴)
 $(p \Leftrightarrow \sim p) \equiv F$ (۳)
 $(p \wedge \sim p) \equiv T$ (۲)
 $(p \Rightarrow \sim p) \equiv T$ (۱)

۲ کدام ستون جدول ارزش گزاره‌ای زیر را کامل می‌کند؟

p	q	$q \vee \sim p$
د	د	
د	ن	
ن	د	
ن	ن	

ن
ن
د
د

(۴)

ن
د
ن
ن

(۳)

د
د
ن
ن

(۲)

د
ن
د
د

(۱)

۳ کدام گزینه یک گزاره را مشخص می‌کند؟

- (۱) چه برف شدیدی می‌بارد.
 (۲) نیوتون یک ریاضیدان بود.
 (۳) عدد ۱۵ را روی تخته‌سیاه بنویس.
 (۴) علی دانش‌آموز خوبی است.

۴ نقیض گزاره $p \vee q$ کدام است؟

$\sim p \vee q$ (۱)
 $\sim p \vee \sim q$ (۲)
 $\sim p \wedge \sim q$ (۳)
 $p \wedge q$ (۴)

۵ کدام گزینه نماد منطقی عبارت « p شرط لازم و کافی برای q » می‌باشد؟

$p \vee q$ (۱)
 $p \wedge q$ (۲)
 $p \Rightarrow q$ (۳)
 $p \Leftrightarrow q$ (۴)

۶ اگر گزاره‌های p و q درست باشند، گزاره‌ی $(p \wedge r) \Rightarrow (\sim p \wedge \sim q)$ هم‌ارز کدام است؟

همواره درست (۱)
 همواره نادرست (۲)
 r (۳)
 $p \vee r$ (۴)

۷ با توجه به جدول زیر، حاصل $\frac{f(1) + f(2)}{f(4)}$ کدام است؟

n	۱	۲	۳	۴	۵
آمین روز بررسی					
f(n) شاخص کل	۲۳	۳۱	۲۸	۳۶	۳۴

$\frac{2}{3}$ (۴)

$\frac{4}{3}$ (۳)

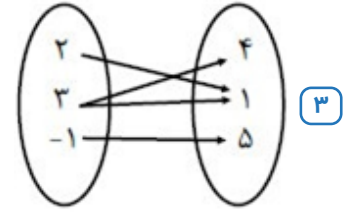
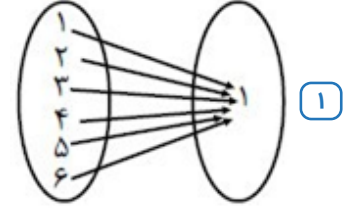
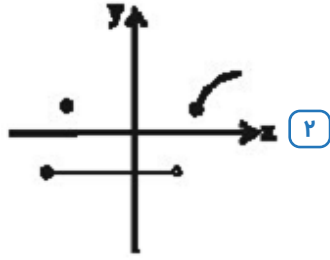
$\frac{2}{4}$ (۲)

$\frac{3}{2}$ (۱)

٨ تابع f هر عضو از دامنه خود را عکس و قرینه می‌کند. اگر $D_f = \left\{ \frac{1}{4}, \frac{5}{3}, -3 \right\}$ باشد، برد f کدام است؟

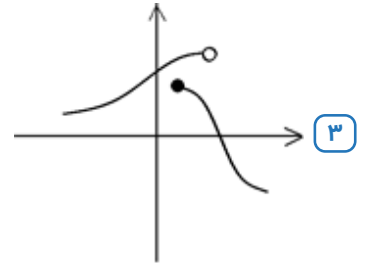
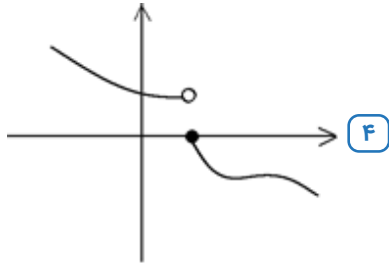
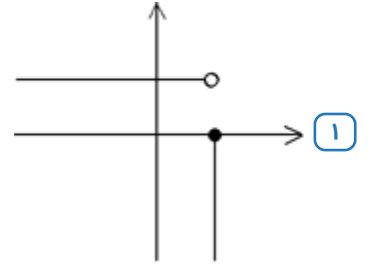
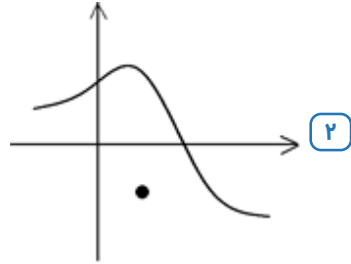
- ١ $\left\{ -2, -\frac{3}{5}, 3 \right\}$ ٢ $\left\{ -\frac{1}{4}, -\frac{5}{3}, 3 \right\}$ ٣ $\left\{ 2, \frac{3}{5}, -\frac{1}{4} \right\}$ ٤ $\left\{ -2, -\frac{3}{5}, \frac{1}{4} \right\}$

٩ کدام گزینه نمایش یک تابع است؟



٤ $f = \{(1, 4), (2, -1), (4, 2), (1, 2)\}$

١٠ کدام یک از نمودارهای زیر، بیان‌گر یک تابع است؟



١١ عین کلمه «خیر» تختلف في النوع و المفهوم:

- ١ قد يرى الإنسان خيره في التقود و كسب المال! ٢ خير ما يُعطى الإنسان في الدنيا هو سلامة الجسم!
٣ أيُّها النبيُّ، علِّمنا شيئاً يجمعُ لنا خير الدنيا و الآخرة! ٤ قال أمير المؤمنين: ألا لا خير في علمٍ ليس فيه تفهّم!

١٢ عین ما ليس فيه اسم المبالغة:

- ١ النفس اللوامة هي التي تقوم بمحاسبة الإنسان دائماً! ٢ لنا جدّة حنّانة يُحبّها كلّ من قد رآها مرّة واحدة!
٣ إنّ هذا الرجل مكار و لا تُشاهد فيه صداقة! ٤ يا أيُّها المؤمن جاهد الكفّار و اغلظ عليهم!

١٣ عيّن ما فيه اسم التّفصيل:

- ١ الصّديق الحميم من أهدى إليك عيوبك!
٢ هذا التّلميذ الأعمى ذكيّ جدّاً و أعرفه جيّداً!
٣ لم تدرّس أختي الصّغرى فرسبت في الامتحان!
٤ هؤلاء جيراني و هم من أنصار الحقّ و الحقيقة!

١٤ عيّن عبارة جاءت فيها ادوات الشرط:

- ١ ما اسم الكتاب الذي طالعه التلميذ!
٢ ما تكتبوا من واجباتكم فإنه يؤدّي إلى نجاحكم!
٣ ما غرس المزارع شجرة النفط لحماية محاصيلهم!
٤ ما كتب المعلم على السبورة عندما درّس في الصف!

١٥ «المسلمون خمس سكّان العالم، يعيشون في مساحة واسعة من الأرض!»، كم اسماً فاعلاً جاء في العبارة؟!

- ١ ثلاثة
٢ أربعة
٣ اثنان
٤ واحد

١٦ عيّن عبارة جاء فيها اسم المفعول:

- ١ من علامات المؤمن الورع في الخلوة!
٢ لا شكّ أن الله هو مجيب الدعوات!
٣ المشمش فاكهة يأكلها الناس مجفّفة أيضاً!
٤ إنّ مجالسة العلماء عبادة!

١٧ عيّن عبارة لا يوجد فيها المعرّف بالعلميّة:

١ كنتُ أتذكّر جبل النور الذي كان النّبىّ يتعبّد في الغار الواقع في قمته!

٢ رأيتُ زميلي كاظماً مع أخته في سوق مدينتنا!

٣ والداي موظّفان فأنا وحيدٌ في البيت كلّ يوم!

٤ أ لا تعلم أنّ جبل دماوند أعلى جبلٍ في بلادنا!

١٨ عيّن ما فيه اسم الفاعل هو الجمع السالم للمذكّر:

١ علينا بالذهاب إلى الملعب قبل أن يمتلئ من المتفرّجين!

٢ يستريحُ الموظّفون يوم العطلة إن لم يكن لديهم عمل!

٣ إنّ أبي كان سيّد قومه و يُطعم المساكين!
٤ (هذا ما وعد الرّحمن و صدق المرسلون!)

١٩ في أيّ عبارة لا توجد «اسم فاعل»:

١ أحبّتي هجروني كما تشاء عُداتي!

٢ مضى الزّمان و قلبي يقول إنك آتي!

٣ فكم ثمرٌ غيشي و أنت حاملٌ شهد!

٤ من جرّب المجرب حلّت به النّدامة!

٢٠ عيّن فعل الشرط و جوابه في هذه العبارة: «إذا تُبودل المفردات التي توجد بين اللّغات في العالم يجعلها غنية في الأسلوب و البيان!»

١ تبودل: فعل الشرط - توجد: جواب الشرط!

٢ إذا: فعل الشرط - غنية: جواب جواب الشرط!

٣ تبودل: فعل الشرط - يجعلها: جواب الشرط!

٤ توجد: فعل الشرط - يجعلها: جواب الشرط!

٢١ عيّن الصّحيح في الكلمات التي تحتها خطّ:

١ يَضُمُّ كتابُ الدُّكتور المُفردات المُعَرَّبَة: اسم المبالغة

٢ شَارَكَ الإيرانيون في قيام الدولة العباسية: اسم فاعل

٣ تَبَادُلُ المُفردات يجعل اللّغة غَنِيَّةً: اسم مبالغة

٤ سَلَّ المَصانع ركباً في الفلّوات: اسم مكان

- ۱ فاز لاعب إيرانيّ في مسابقة رياضيّة!
 ۲ المسك عطر يُتخذ من نوع من الغزلان!
 ۳ إنّ المهرجان حفل عظيم يُقام بمناسبة جميلة!
 ۴ ازدادت المفردات العربيّة في إيران بعد ظهور الإسلام!

عیّن الصحيح في الكلمات التي تحتها خطّ: «سجّلت مُنظّمة اليونسكو مسجد الإمام في قائمة التراث العالمي»

- ۱ مصدر - اسم تفضيل - اسم فاعل
 ۲ اسم مفعول - اسم مكان - اسم فاعل
 ۳ مصدر - اسم مكان - مصدر
 ۴ اسم فاعل - تفضيل - مصدر

عیّن الخطأ حول العمليّات الحسابية:

- ۱ $۷۵ = ۸۷ - ۱۲$ ← سبعة وثمانون ناقص اثنا عشر يساوي خمسة و سبعين!
 ۲ $۲۵ = ۱۰۰ \div ۴$ ← مئة تقسيم على أربعة يساوي عشرين و خمسة!
 ۳ $۲۱ = ۳ \times ۷$ ← سبعة في ثلاثة يساوي واحد و عشرين!
 ۴ $۱۵ = ۱۰ + ۵$ ← عشرة زائد خمسة يساوي خمسة عشر!

عیّن الجملة الشّرطية:

- ۱ من يسمع آيات القرآن فله أجر عظيم!
 ۲ ما أجمل مدينة مازندران و طبيعتها!
 ۳ شاهدتُ في المسجد من ساعد المساكين و الفقراء!
 ۴ من كان الذي نصحك في الأعمال الصّالحة!

کدام گزینه را می‌توان مسئولیت عمیق‌ترین لایه‌های فرهنگ در نظر گرفت؟

- ۱ تأثیرگذاری بر لایه‌های مختلف جهان اجتماعی
 ۲ پاسخ به بنیادی‌ترین پرسش‌های بشر
 ۳ شکل‌دهی عقاید و ارزش‌های بنیادی فرهنگ
 ۴ هماهنگی بین لایه‌های عمیق و لایه‌های سطحی فرهنگ

تک‌محصولی شدن اقتصاد کشورهای استعمارزده، کدام‌یک از نتایج زیر را در پی ندارد؟

- ۱ منحصر شدن تولید یک محصول در کشورهای استعمارزده
 ۲ گرفته شدن قدرت چانه‌زنی در اقتصاد جهانی از آنان
 ۳ نامتعادل شدن مبادلات تجاری در سطح جهانی
 ۴ ادامه انتقال ثروت به‌طور مستمر به‌سوی کشورهای غربی

کدام گزینه از عوامل کاستن اهمیت مرزهای سیاسی نیست؟

- ۱ اقتصاد سرمایه‌محور
 ۲ گسترش صنعت ارتباطات
 ۳ پدید آمدن شرکت‌های بزرگ چندملیتی
 ۴ انباشت ثروت

روابط اقتصادی، سیاسی، فرهنگی و نظامی بین کشورهای مختلف در جامعه جهانی، قبل از ظهور غرب جدید، به‌وسیله کدام گزینه برقرار بوده است؟

- ۱ ظرفیت‌های فرهنگی مختلف
 ۲ روابط ساده میان جوامع
 ۳ روابط تجاری میان جوامع
 ۴ حاکمیت‌های متفاوت

تأکید هنر قرون وسطی بر کدام بُعد انسان بوده است؟

- ۱) قداست و زیبایی‌های بدنی
 ۲) بُعد جسمانی
 ۳) بُعد معنوی و آسمانی
 ۴) زیبایی‌های بدنی و روحی

کدام عبارت، در خصوص ویژگی‌های رشد نوجوانان درست است؟

- ۱) از لحاظ جسمانی تغییرات سریع و متعددی را تجربه می‌کنند.
 ۲) در پایان این دوره همه‌ی نوجوانان هویتی مثبت و با ثباتی را کسب می‌کنند.
 ۳) به دلیل تغییرات شناختی نسبت به مسائل اخلاقی و ارزشی بی‌تفاوت هستند.
 ۴) اطلاعات را بیش‌تر به صورت ادراکی و براساس ویژگی‌های عینی پردازش می‌کنند.

کدام مورد، در خصوص شناخت درست است؟

- ۱) پردازش مفهومی در یافتن بهترین راه‌حل برای رسیدن به هدف کارآمدتر است.
 ۲) پردازش مفهومی تنها از طریق خصوصیات کیفی محرک صورت می‌گیرد.
 ۳) توجه به محرک بالاترین مرحله‌ی شناخت ناشی از پردازش ادراکی است.
 ۴) روش پردازش ادراکی محرک‌ها در همه‌ی انسان‌ها یکسان است.

«چیزی را ادراک می‌کنیم که احساس نشده است»، این پدیده چه نام دارد؟

- ۱) توهم
 ۲) علامت انحرافی
 ۳) خطای ادراکی
 ۴) هشدار کاذب

کدام عبارت، در خصوص فرایندهای شناختی درست است؟

- ۱) تمرکز پیوسته و پایدار به یک محرک توجه نام دارد.
 ۲) فرایند انتخاب یک محرک از بین محرک‌های مختلف تمرکز نام دارد.
 ۳) ادراک فرایندی است که در آن همه دریافت‌های حسی تفسیر می‌شوند.
 ۴) گوش به زنگی توانایی برای یافتن محرک هدف در یک دوره‌ی زمانی طولانی است.

دانشمندان از طریق تعریف عملیاتی، کدام فعالیت علمی را انجام می‌دهند؟

- ۱) پدیده‌های طبیعی را پیش‌بینی می‌کنند.
 ۲) نحوه‌ی اندازه‌گیری متغیرها را مشخص می‌کنند.
 ۳) ارتباط بین دو یا چند متغیر را روشن می‌کنند.
 ۴) فرضیه‌ای که به طور تجربی قابل بررسی است را ارائه می‌کنند.

دلیل تغییر قبله‌ی مسلمانان از بیت‌المقدس به مکه به فرمان الهی چه بود؟

- ۱) بهانه‌جویی‌های یهودیان مدینه
 ۲) کارشکنی روسای سه قبیله‌ی بزرگ یهود
 ۳) پاسخ به بهانه‌جویی گروه‌های مسیحی ساکن یثرب
 ۴) احترام به سنت ابراهیمی حرم و درخواست گروه حنفا

۳۷ کدام گزینه، از جمله ویژگی‌های حنفا در شبه‌جزیره‌ی عربستان است؟

- ۱ پرستش الله به عنوان خالق جهان و به‌جا آوردن مراسم حج
- ۲ پرداختن به شعر و شاعری و گرایش به آیین مانوی
- ۳ امتناع از پرستیدن بت‌ها و نخوردن گوشت قربانی آن‌ها
- ۴ برعهده داشتن تجارت و ساخت بت‌های متعدد

۳۸ کدام گزینه از وقایع دوران خلافت ابوبکر است؟

- ۱ فتوحات وسیع مسلمانان در سرزمین‌های مجاور شبه‌جزیره‌ی عربستان و فتح مصر و شام
- ۲ شورش تعداد زیادی از قبیله‌های بادیه‌نشین عربستان و خروج آنان از دین
- ۳ تبعید برخی از صحابه‌ی پیامبر (ص) همچون ابوذر غفاری و عمار یاسر به دستور خلیفه
- ۴ تشکیل شورایی شش نفره برای تعیین جانشین خلیفه

۳۹ کدام خلیفه، مروان بن حکم و پدرش را که پیامبر (ص) از مدینه رانده بود، به آن شهر بازگرداند؟

- ۱ ابوبکر
- ۲ عمر
- ۳ عثمان
- ۴ معاویه

۴۰ کدام‌یک از سیاست‌های خلافت اموی، در دوره‌ی حکومت عباسیان ادامه نیافت؟

- ۱ سرکوب مخالفان
- ۲ موروثی کردن خلافت
- ۳ عرب‌گرایی
- ۴ توجه به علم و دانش

۴۱ به چه دلیل، بیابان‌ها برای تحقیقات نجومی و صنایع هوافضا مناسب هستند؟

- ۱ ساعت‌های آفتابی زیاد
- ۲ نواحی بکر و دست‌نخورده
- ۳ نبود جمعیت و وسعت زیاد
- ۴ آسمان صاف و بدون ابر

۴۲ عبارت «گاهی باد مواد نرمی را که در زیر با لبه‌ی تخته‌سنگ‌ها قرار گرفته‌اند، تخریب می‌کند و با خود می‌برد و بخش‌های سخت و مقاوم را باقی می‌گذارد، در نتیجه ستون‌های سنگی به شکل قارچ یا سایر اشکال به وجود می‌آیند»، مربوط به کدام‌یک از اشکال فرسایش در بیابان است؟

- ۱ یاردانگ
- ۲ رگ
- ۳ برخان
- ۴ گرزدیو

۴۳ دامنه‌های کدام رشته‌کوه جهان بیشترین تراکم جمعیت را در بین نواحی کوهستانی جهان دارد و چند درصد مردم در نواحی کوهستانی ساکن هستند؟

- ۱ آلپ - ۴۰٪
- ۲ هیمالیا - ۱۰٪
- ۳ آلپ - ۱۰٪
- ۴ هیمالیا - ۴۰٪

۴۴ وایتکر، بوم‌شناس، در طبقه‌بندی زیست‌بوم‌ها به چه عواملی توجه کرده است؟

- ۱ آب و هوا - پوشش گیاهی
- ۲ بارش - پوشش گیاهی
- ۳ دما - بارش
- ۴ دما - آب و هوا

کدام گزینه به تعریف برخان اشاره دارد؟

- ۱ تپه‌های ماسه‌ای هلالی‌شکل و منفردی که دو بازو در جهت باد دارند.
- ۲ به جابه‌جایی شن و ماسه‌ها بر اثر وزش باد می‌گویند.
- ۳ تپه‌های ماسه‌ای U شکل که جدا از هم در حرکت هستند.
- ۴ تپه‌های ماسه‌ای که به مانعی برخورد می‌کنند و تا ۸۰۰ متر ارتفاع دارند.